



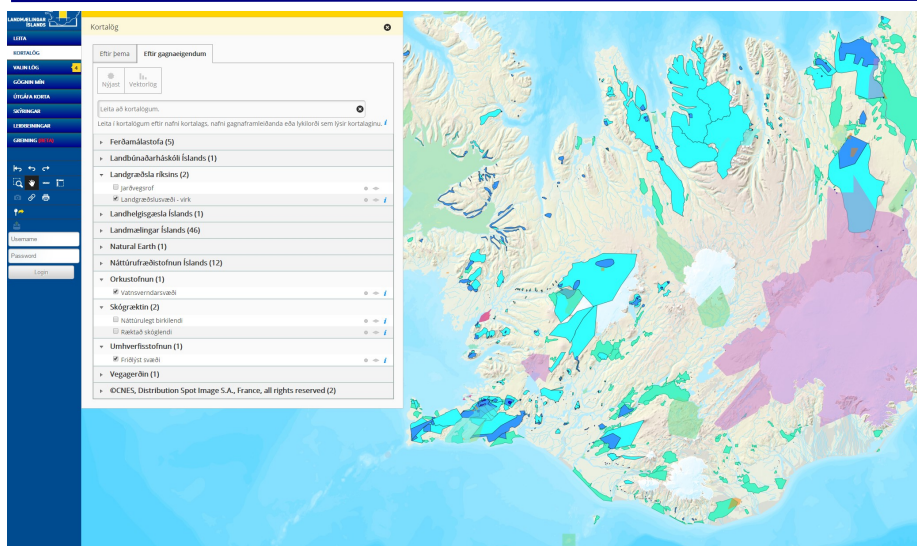
F.v. Björt Ólafsdóttir, Sigríður Auður Arnardóttir, Steinar Kaldal, Eydis L. Finnbogadóttir og Magnús Guðmundsson.

## Heimsókn umhverfis- og auðlindaráðherra

Björt Ólafsdóttir, sem tók við embætti umhverfis- og auðlindaráðherra í byrjun árs, heimsótti Landmælingar Íslands þann 21. apríl síðastliðinn. Með henni í för voru Sigríður Auður Arnardóttir

ráðuneytisstjóri og Steinar Kaldal aðstoðarmaður ráðherra. Á fundi með stjórnendum stofnunarinnar fékk Björt kynningu á starfseminni, framtíðar-áformum og áherslum næstu ára. Þá

heilsaði hún upp á starfsfólk og kynnti sér helstu verkefni sem unnið er að hjá Landmælingum Íslands.



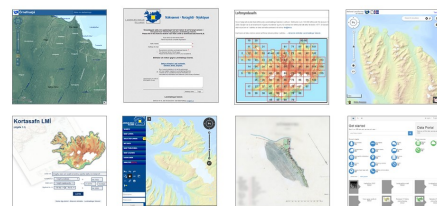
Myndin sýnir hvernig gögn um vatnsverndarsvæði frá Orkustofnun og landgræðslusvæði frá Landgræðslunni, ásamt fleiri gögnum, eru skoðuð saman.

## Samnýting stafrænna gagna

Með nýrri Landupplýsingagátt hafa opnast nýir möguleikar fyrir landsmenn þar sem hægt er að skoða saman korta-

gögn frá ýmsum stofnunum. Í gáttinni er að finna 150 gagnasett frá 10 íslenskum ríkisstofnunum auk bak-grunnsgagna og

geta notendur skoðað saman gögn frá þessum stofnunum. Með opnun á nýrri Landupplýsingagátt er jafnframt verið að uppfylla lög um grunngerð fyrir stafrænar landupplýsingar og geta notendur einnig fengið upplýsingar um gögnin s.s. um uppruna þeirra, aldur og nákvæmni. Það er von Landmælinga Íslands að fleiri stofnanir birti gögn sín með vefþjónustum á næstu mánuðum en ætla má að um 300 gagnasett séu á ábyrð ríkisstofnana og falla undir lög um grunngerð fyrir stafrænar landupplýsingar. Landupplýsingagáttin er aðgengileg í snjalltækjum.



[www.lmi.is](http://www.lmi.is)



## Samstarfsverkefni í Portúgal lokið

Á undanförunum árum hafa Landmælingar Íslands í náinni samvinnu við norsku kortastofnunina Karverket tekið þátt í grunngerðarverkefni í Portúgal sem styrkt er af þróunarsjóði EFTA. Verkefnið sem kallast [SNIMar \(Sistema Nacional De Informacao Do Mar\)](#) snýst um að safna saman gögnum er varða hafsvæði og lífríki sjávar. Þar hefur verið lögð áhersla á að draga athygli að hafinu og þeim fyrirbærum sem þar eru en Portúgal hefur lögsögu yfir mjög stóru hafsvæði. Lítið er vitað um höf heimsins miðað við þekkingu okkar á landi og því er mikilvægt að samnýta þau gögn og upplýsingar sem til eru um hafsvæði heimsins og veita aðgengi að þeim á auðveldan hátt. Gögnin eru stöðluð og nýttast þannig m.a. við rannsóknir, mat á umhverfisáhrifum og

stjórnsýslulegar ákvarðanir. Unnið var að gerð lykilorðalista sem margir aðilar komu að en listann má nota sem fyrirmynd fyrir aðrar þjóðir. Þá var útbúin landupplýsingagátt sem opnuð var á lokaráðstefnu verkefnisins. Ráðstefnan var haldin í Centro Cultural de Belem í Lissabon 19. apríl síðastliðinn. Á ráðstefnunni héldu forsvarsmenn SNIMar kynningar á verkefninu. Einnig héldu fulltrúi norska sendiráðsins í Portúgal, fulltrúi norsku kortastofnunarinnar Kartverk og fulltrúi Landmælinga Íslands erindi fyrir hönd aðila EFTA sjóðsins. Í lok ráðstefnunnar undirrituðu ellefu fyrirtæki og stofnanir samstarfsyfirlýsingu um viðhald á grunngerðinni og áframhaldandi uppbyggingu hennar.

Landmælingar Íslands telja samstarf líkt og það sem unnið var að í SNIMar

verkefninu eiga mikla tengingu við íslenska stjórnsýslu og væri mögulega hægt að nýta útkomu þess í grunngerð landupplýsinga fyrir hafsvæðið umhverfis Ísland.

Á vegum SNIMar hafa verið gefnar út stuttar teiknimyndir sem tengjast ýmsum sjávarfyrirbærum og áherslum á sviðum verkefnisins. Hlekkir á myndböndin eru hér fyrir neðan:

[Hvernig verða Nazare, með hæstu öldum heims, til.](#)

[Hafið, endalaus uppspretta hreinar orku.](#)

[Hafið, stóra bláa lungað.](#)

[Sardinur og uppstreymi sjávar.](#)

[Jarðhitauppstreymi neðansjávar – Uppruni lífs eða leyndarmála?](#)



## Nýr mælibúnaður prófaður í flugi yfir Íslandi

Í lok apríl voru vísindamenn frá [DTU-Space \(Dansk Teknisk Universitet-Space\)](#) í Danmörku og ONERA ([The French Aerospace Lab](#)) í Frakklandi, hér á Íslandi og var tilgangur ferðarinnar að prufa nýjan mælibúnað sem ONERA er að hanna og

smíða. Búnaðurinn mælir algilda þyngdarhröðun jarðar með mikilli nákvæmni og nýttast niðurtöðurnar til að auka nákvæmni láflatar (geoid) á Íslandi en láflötur er mikilvægur grundvöllur nákvæmra hæðarmælinga. Við þessar

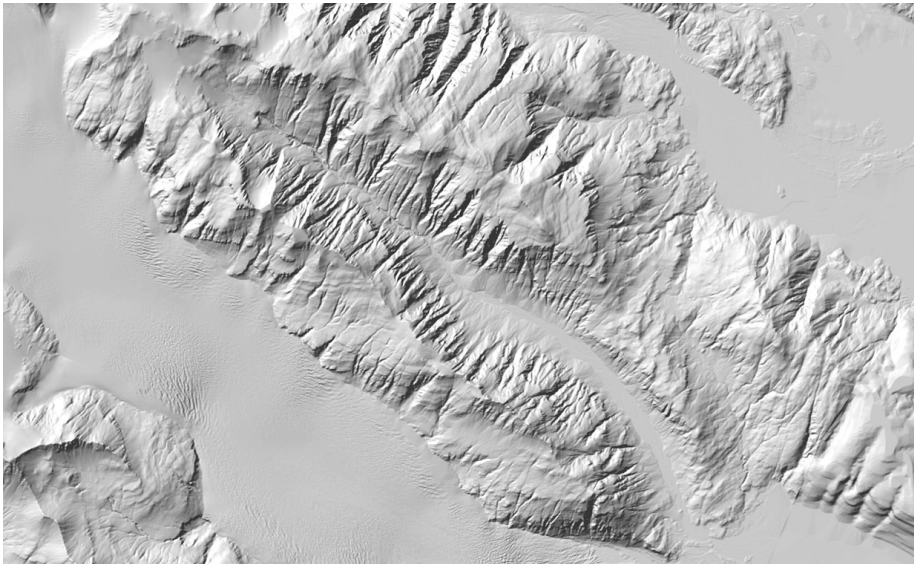
mælingar var notaður svokallaður „cold atom“ þyngdarmælir og er hann sá fyrsti sinnar tegundar í heiminum. Auk þess að prófa búnaðinn hér á landi var ferð vísindamanna heitið til Grænlands en DTU-Space hefur um árabíl stundað mælingar þar í samvinnu við Flugfélag Norðurlands.

Landmælingar Íslands aðstoðuðu hópinn hér á Íslandi og flaug Guðmundur Valsson, mælingaverkfræðingur með þeim yfir Vatnajökul og Snæfellsjökul en það var fyrsta prufumæling tækisins í flugvél. Flugið og mælingarnar gengu vonum framár og lofa fyrstu niðurstöður góðu um framhaldið.

Nánar má lesa um tækjabúnaðinn og ferðina á heimasíðu ONERA, sjá link hér fyrir neðan:

<http://www.onera.fr/en/news/shom-onera-cold-atoms-gravimetry>

<http://blogs.esa.int/campaignearth/2017/04/26/cryovex-and-karen-turns-to-look-at-gravity/>



## Nýtt landhæðarlíkan af Íslandi

Frá árinu 2015 hafa Bandaríkjamenn leitt starf Norðurskautsráðsins sem er samstarfsvettvangur þeirra ríkja sem liggja að Norðurheimsskautssvæðinu. Samstarfið snýr að umhverfismálum,

einkum loftslagsbreytingum, álitamálum varðandi nýtingu auðlinda og landakröfum á norðurslóðum.

Eitt helsta framlag Bandaríkjamanna til vísindarannsóknna á norðurslóðum að

undanförnu er gerð landhæðarlíkans af öllu yfirborði lands fyrir norðan 60. breiddargráðu. Ísland er aðili að verkefninu og hafa Landmælingar Íslands og Veðurstofa Íslands veitt aðgang að nákvæmstu hæðargögnum sem stofnanirnar hafa yfir að ráða auk þess að hafa lagt fram vinnu við að meta gögnin.

Verkefnið kallast [ArcticDEM](#) og landhæðarlíkanið, sem unnið er úr gervitunglamyndum, er í mikilli nákvæmni en þetta er í fyrsta skipti sem hæðarlíkan með svo mikla nákvæmni er gefið út á svona stóru svæði á norðurslóðum. Hægt er að skoða gögnin og hlaða þeim niður í [kortavefsíja á vegum verkefnisins](#).

Polar Geospatial Center hefur yfirumsjón með verkefninu og má nálgast upplýsingar um það á slóðinni <http://www.pgc.umn.edu/arctic-dem>. Einnig er að finna [góða grein um hæðarlíkanið](#) á vef Veðurstofu Íslands.



## Málþing Sameinuðu þjóðanna um gögn fyrir Heimsmarkmiðin

Um miðjan janúar síðastliðinn var fyrsta alþjóðlega málþing Sameinuðu þjóðanna um gögn fyrir [Heimsmarkmiðin um sjálfbæra þróun](#) haldið í Höfðaborg í Suður Afríku. Heimsmarkmiðin um sjálfbæra þróun eru víðtækustu markmið sem ríki heimsins hafa komið sér saman um en stefnt er að því að losa mannkynið undan ánauð fátæktar, að græða jörðina og auka öryggi hennar fyrir árið 2030. Einnig er stefnt að því að taka afgerandi skref sem nauðsynleg eru til breytinga í því skyni að koma veröldinni á braut sjálfbærni og auka viðnámsþol hennar. Á málþinginu voru saman komnir sérfræðingar á ýmsum sviðum til þess að ræða mikilvægi þess að til séu góð og áreiðanleg gögn fyrir heimsmarkmiðin 17 og 169 undirmarkmið þeirra. Mikil

áhugi var á málþinginu en þátttakendur voru yfir 1400 frá meira en 100 löndum. Meðal þeirra fjölmörgu atriða sem rætt var um eru þær áskoranir sem fylga því að setja saman kerfi til þess að safna, halda utan um og greina gögn fyrir heimsmarkmiðin. Tilgangurinn með góðum gögnum er að auðvelda eftirfylgni með þeim framförum og þeirri þróun sem á sér stað varðandi markmiðin og ástand heimsins.

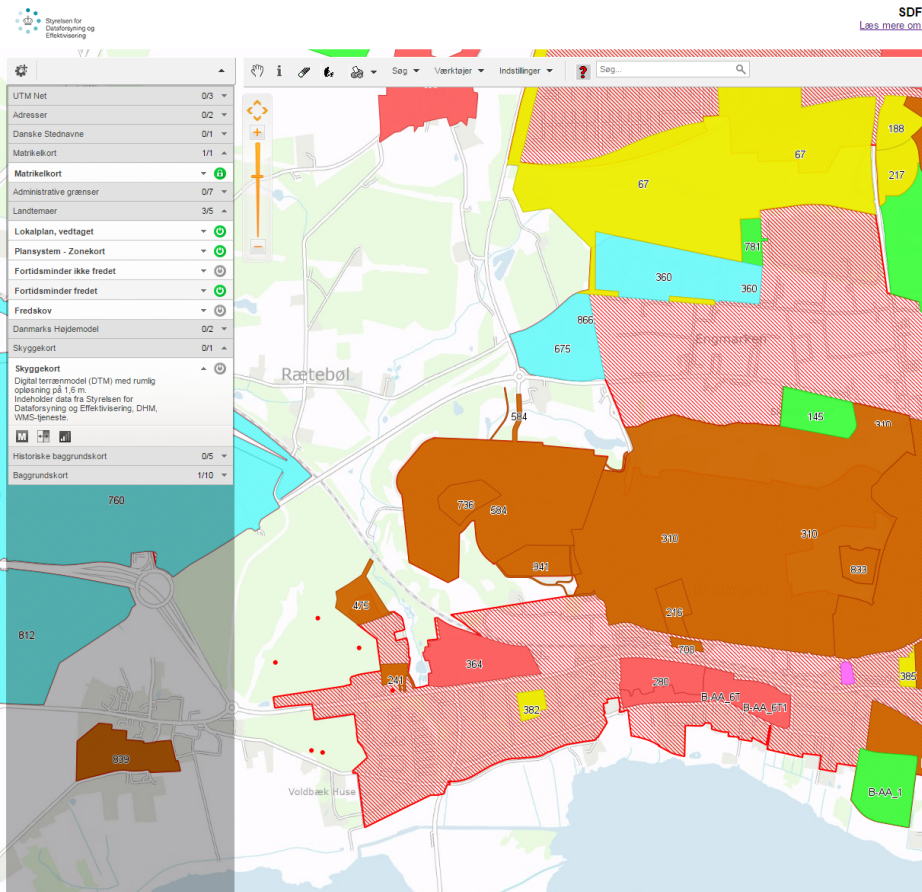
Til að markmið Sameinuðu þjóðanna um sjálfbæra þróun náist, skipta landupplýsingar miklu máli og hafa þar stóru hlutverki að gegna. Má þar nefna mikilvægi landupplýsinga í framsetningu tölfræðilegra gagna, mikilvægi landupplýsinga við vöktun jarðarinnar og greiningu á breytingum og svo mikilvægi landmælingakerfa til að geta

staðsett nákvæmlega þau fyrirbæri og þær breytingar sem verða á jörðinni dag frá degi. Landmælingar Íslands telja mikilvægt að vinna ötullega að þessum markmiðum Sameinuðu þjóðanna t.d. með þátttöku í UN-GGIM (<http://ggim.un.org/>) verkefni Sameinuðu þjóðanna þar sem kortastofnanir og hagstofur heimsins vinna saman m.a. með heimsmarkmiðin í huga. Einnig telja Landmælingar Íslands mikilvægt að nýta vel þau tækifæri sem fylgja Copernicus-áætlun Evrópusambandsins um vöktun jarðarinnar úr gervitunglum en Ísland er fullgildur aðili að áætluninni.

<http://undataforum.org/>



Þórey D. Þórðardóttir og Ásta K. Óladóttir notfærðu sér endurmenntunstarstyrki stéttarfélags þeirra og sóttu ráðstefnuna í Höfðaborg.



Myndin er fengin að láni af vef SDFE.

## Ný lög um landupplýsingar í Danmörku

Þann 28. mars síðastliðinn samþykkti danska þingið einróma ný lög um landupplýsingar og kortagerð. Með samþykkt laganna hefur verið sköpuð betri umgjörð um skilvirkni fyrir hið opinbera á sviði landupplýsinga, lagagrunnur aðlagður að nútímanum og regluverk einfaldað.

Landupplýsingar og kort, s.s. upplýsingar um mörk sveitarfélaga, byggingar, innviði, landnýtingu o.s.frv., eru notaðar við ýmis verkefni á vegum hins opinbera og má þar nefna skipulagsmál, náttúruvá, rannsóknir og opinberar framkvæmdir. Þá gagnast þær ekki síður almenningi og fyrirtækjum með margvíslegum hætti. Þess vegna er nákvæm og áreiðanleg kortlagning og önnur skráning landfræðilegra gagna undirstaða allra framkvæmda og uppbyggingar í samfélaginu.

Í nýju dönsku lögnum eru reglur um kortlagningu til sjós og lands ásamt uppbyggingu á grunngerð landupplýsinga staðfestar en þau ná einnig yfir samstarf á opinberum vettvangi og rafrænar þjónustur sem veita aðgang að gjaldfrjálsum landfræðilegum grunn-

gögnum. Í nýlegri könnun sem gerð var í Danmörku kemur fram að ávinningur samfélagsins vegna gjaldfrjálsra landupplýsingagagna sé áætlaður um 3,5 milljarðar danskra króna á ári.

Systurstofnanir Landmælinga Íslands í Danmörku, „[Styrelsen for Dataforsyning og Effektivisering \(SDFE\)](#)“ og „[Geodatastyrelsen](#)“ fara með daglega framkvæmd laganna. Kristian Möller forstjóri SDFE segir í viðtali á vef stofnunarinnar að notkun landupplýsinga fari stöðugt vaxandi og með vel skipulögðum, gjaldfrjálsum landupplýsingagögnum séu mikil tækifæri fyrir fyrirtæki og opinbera aðila til að veita skilvirkari þjónustu á ódýrari hátt. Pia Dahl Höjgaard forstjóri Geodatastyrelsen segir m.a. að með nýju lögnum séu stór tímamót í starfsemi stofnunarinnar og að stofnunin líti björtum augum á áframhaldandi vinnu við samræmingu og uppbyggingu gagna fyrir sjókortagerð. Þá sé með lögnum sköpuð umgjörð til að þróa og skipuleggja gjaldfrjáls landfræðileg gögn innan fasteignamarkaðarins. Lögin koma til framkvæmda 1. júlí 2017.



## Ársskýrsla 2016

Ársskýrsla Landmælinga Íslands fyrir árið 2016 er komin út. Líkt og undanfarin ár er hún gefin út á rafrænu formi og er aðgengileg á vef stofnunarinnar. Árið 2016 var 60 ára afmælisár Landmælinga Íslands og í ársskýrslunni er m.a. stiklað á stóru í sögu stofnunarinnar. Sagt er frá helstu verkefnum á afmælisárinu og ber þar hæst endurmæling hnitakerfisins, ný Landupplýsingagátt og nýjar kortasjár. Þá kemur fram að rekstur Landmælinga Íslands hafi gengið vel og fjármál stofnunarinnar verið í góðu jafnvægi.

[Ársskýrslan í flettförri.](#)

## Niðurstöður könnunarinnar Stofnun ársins 2017

Niðurstöður könnunarinnar „Stofnun ársins“ voru kynntar á fjölmennri samkomu á Hilton Nordica hóteli 10. maí síðastliðinn. Í könnuninni voru Landmælingar Íslands í sjötta sæti í flokki meðalstórra stofnana. Landmælingar Íslands hafa tekið þátt í könnuninni frá upphafi og ávallt verið meðal þeirra efstu. Ber það vott um góðan starfsanda, öfluga stjórnun og stefnu í starfsmannamálum þar sem samstilltur hópur starfsfólks á stóran hlut að máli.

Helstu niðurstöður könnunarinnar má sjá á [vef SFR](#).

[www.lmi.is](http://www.lmi.is)

## Starfsmannafélagið á góðri stundu í Skorradal

Á dögnum stóð Starfsmannafélag Landmælinga Íslands fyrir gönguferð og grilli í Skorradal. Á leið sinni þangað var komið við í Gámaþjónustu Vesturlands. Þar sagði Lilja Þorsteinsdóttir rekstrar-

stjóri m.a. frá starfsemi Gámaþjónustunnar og flokkun á rusli. Í tengslum við Græn skref í ríkisrekstri hefur á undanförunum árum verið unnið ötullega að flokkun, endurnýtingu, sparsemi í

innkaupum og annarri umhverfissvænni starfsemi hjá Landmælingum Íslands og var heimsókn í Gámaþjónustuna fróðleg viðbót við þá fræðslu sem starfsmenn hafa fengið um umhverfismál.

