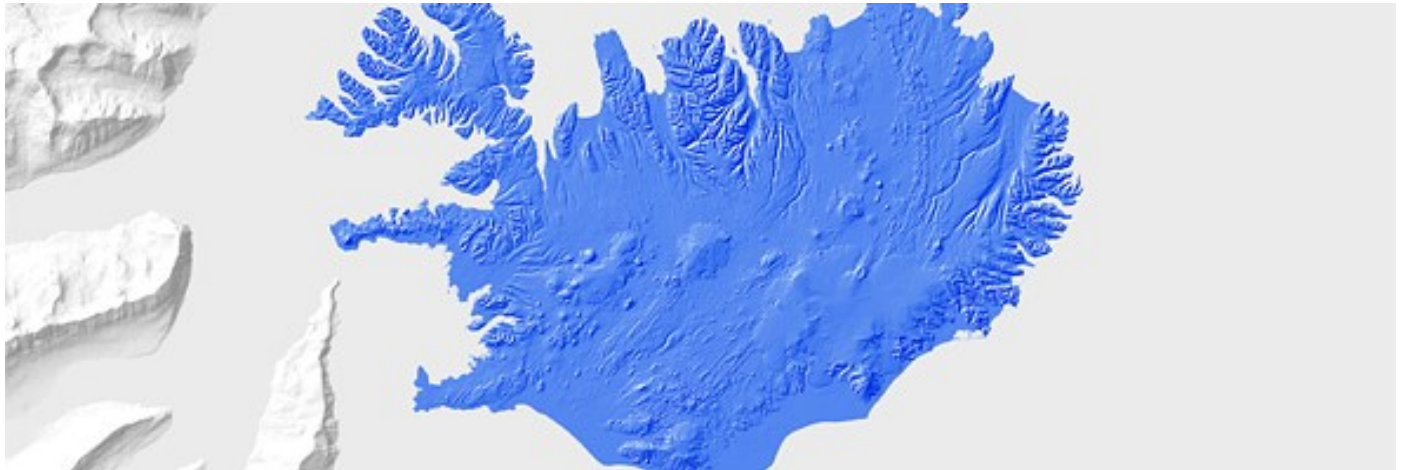




Nr. 31 1. tbl., 16. árg., janúar 2014



Aðgerðaráætlun um grunngerð landupplýsinga

Í nóvember 2011 skipaði umhverfisráðherra tíu manna samræmingarnefnd til að vinna að fyrstu aðgerðaráætlun við uppbyggingu, rekstur og viðhald [grunngerðar fyrir stafrænar landupplýsingar](#) um Ísland og aðstoða stjórnvöld við frekari stefnumótun á því sviði. Nefndin lauk störfum í lok ársins 2013 og í kjölfarið staðfesti umhverfis- og auðlindaráðherra áætlunina. Í aðgerðaráætluninni er meðal annars fjallað um löggjöf og farið yfir stöðuna á sviði landupplýsinga á Íslandi. Þá er gert ráð fyrir að mótuð verði heildarstefna og skipulag á sviði landupplýsinga og að stefnan verði lögð fram sem þingsályktun.

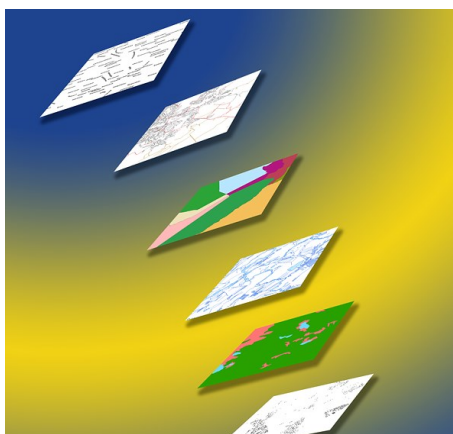
Í aðgerðaráætluninni gerir nefndin

einnig tillögur að markmiðum og aðgerðum til að ná fram þeim markmiðum sem hún telur að stefna skuli að á næstu árum. Þar er meðal annars gert ráð fyrir að settir verði á fót vinnuhópar fyrir hvert þema stafræna landupplýsinga samkvæmt lögum [um grunngerð fyrir stafrænar landupplýsingar nr. 44/2011](#). Hver vinnuhópur hefur síðan það hlutverk að gera tillögu að samræmdu verklagi og verkskiptingu milli stjórnvalda og eftir atvikum lagabreytingum sem tryggi að til verði heildstætt gagnasett undir hverju þema. Einnig er lagt til að kannað verði hvort unnt sé að færa til verkefni og/eða sameina verkefni í stjórnsýslunni á sviði landupplýsinga. Um leið

verði stutt við hlutverk Landmælinga Íslands við framkvæmd laga um grunngerð fyrir stafrænar landupplýsingar þannig að opinberar landupplýsingar stjórnvalda verði aðgengilegar sem fyrst og með samræmdari hætti en nú.

Þá er gert ráð fyrir að opinberar landupplýsingar um Ísland verði gjaldfrjálsar og að menntun á því sviði verði eflid. Nefndin leggur til að heildarstefna landupplýsinga liggja fyrir eigi síðar en 1. janúar 2015. Skýrslu samræmingarnefndarinnar, *Aðgerðaráætlun um uppbyggingu, rekstur og viðhald grunngerðar fyrir stafrænar landupplýsingar um Ísland*, má sjá með því að smella [hér](#).

IS 50V tíu ára



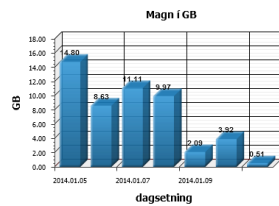
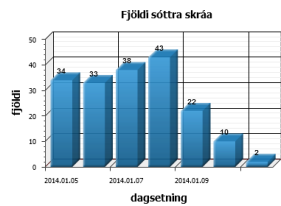
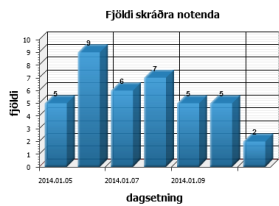
Í desember síðastliðnum voru liðin tíu ár frá því fyrsta útgáfa af IS 50V gagnagrunni Landmælinga Íslands kom út. Um var að ræða fyrstu útgáfu af nákvæmum stafrænum gagnagrunni af öllu landinu. Þar með hófst nýtt skeið í kortagerð sem síðan hefur þróast í samræmi við aukna þekkingu, tækni og kröfur um nákvæmni og nýjungar. Þá hefur stöðugt verið unnið að uppfærslu gagnagrunnanna og með því er séð til þess að ávallt séu til staðar aðgengilegar

traustar landupplýsingar af öllu landinu.

Á niðurhalssíðu stofnunarinnar <http://atlas.lmi.is/LmiData/index.php> er nú komin ný uppfærsla á sex lögum af átta. Um er að ræða uppfærslu á hæðargögnum, vatnafari, mannvirkjum, örnefnum, samgöngum og strandlínu. Nánari upplýsingar um breytingar á lögum IS 50V er hægt að finna í landupplýsingagátt Landmælinga Íslands <http://gatt.lmi.is/geoportal122/catalog/main/home.page>.

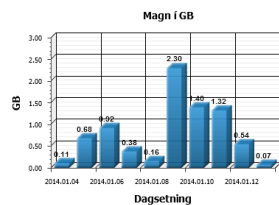
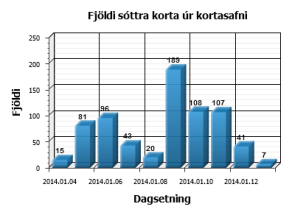
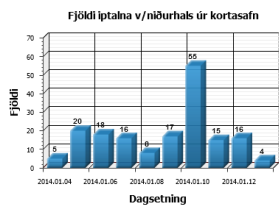
Fjöldi frá upphafi 23. janúar 2013

Skráður fjöldi notenda	Fjöldi sótttra skrára	Meðalfjöldi	Misun í GB
2204	9452	4.29	2.124.62



Fjöldi sótttra korta úr kortasafni ásamt Atlas og Bæjarleikningum frá 14.02.13

Fjöldi korta	Fjöldi nota	Meðalfjöldi	Misun í GB
3308	35422	10.71	370.14



Gjaldfrjáls gögn Landmælinga Íslands vinsæl

Nú í janúar 2014 er eitt ár síðan öll stafræn kort og landupplýsingar í vörslu Landmælinga Íslands voru gerð aðgengileg án gjaldtöku. Strax í upphafi var mikil ánægja meðal notenda með gjaldfrélsið og aðsókn á vef stofnunarinnar jókst til muna. Margir notendur skráðu sig til að hlaða niður gögnum og á tveimur vikum höfðu á þriðja þúsund stafrænna skráa verið sóttar. Síðan hafa heimsóknir á vefinn verið nokkuð jafnar en rúmlega 2000 aðilar hafa nú skráð sig inn á til að sækja vektorgögn. Þar hafa rúm 2 terabæti af gögnum verið sótt og er það um hundraðföld aukning á dreifingu gagnanna miðað við eldra fyrirkomulag. Þá má geta þess að 35.000 kort hafa verið sótt úr kortasafninu eða 370 GB. Í október síðastliðnum var tekin í notkun ný útgáfa af [leyfisskilmálum](#) vegna notkunar gagnanna. Skilmálarnir eru byggðir á opnu

leyfi frá Bretlandi og hafa þeir verið lagaðir að gögnum stofnunarinnar. Íslenska útgáfan er afrakstur vinnu sem nefnd á vegum fjármálaráðherra stóð fyrir í upphafi ársins 2013 og veita skilmálarnir mun meira svigrúm fyrir notendur gagnanna en áður.

Þann 28. október 2013 var birt alþjóðleg samantekt á opnum gögnum opinberra aðila á síðunni <https://index.okfn.org/> (Open Knowledge Foundation). Þar fer fram mat á stöðu gagnanna byggt á ritrýni talsmanna og sérfræðinga opinna gagna í hinu hnattræna samfélagi. Sjá má á síðunni að Ísland hefur stökkið upp í 11. sæti og að Landmælingar Íslands fá fullt hús stiga vegna aðgengi að kortagögnum. Samkvæmt upplýsingum frá The Open Knowledge Foundation má þakka það nýrri uppfærslu á leyfisskilmálum.



Skráningaraðilar hjá Urðarbrunni

Vinna við örnefnaskráningu

Landmælingar Íslands tóku í notkun nýtt örnefnaskráningarveftól síðastliðið haust en það er forritað af sérfræðingum stofnunarinnar. Veftólið gefur möguleika á skráningu og breytingum á örnefnum beint inn í örnefnagrunn stofnunarinnar, í gegnum skráningaraðgang. Fimm nýir skráningaraðilar hafa hafið skráningu með veftólinu m.a. á örnefnum í Þingeyjarsveit. Það er Urðarbrunnurmenningarfélag sem stendur fyrir örnefnaskráningarverkefninu. Ætlunin er að skrá örnefni í Þingeyjarsveit og Mývatnssveit og gert er ráð fyrir að haldið verði áfram með verkefnið í allri Þingeyjarsýslu. Allir skráningaraðilar vinna samkvæmt ákveðnu verklagi og nota örnefnalýsingar frá nafnfræðisviði Stofnunar Árna Magnússonar í íslenskum fræðum.

Félag aldraðra í Borgarfjarðardölum hefur haft skráningaraðgang síðan 2010 og er verkefni þeirra enn í gangi. Mikill fjöldi örnefna er nú sjáanlegur á þeirra svæði í örnefnasjá Landmælinga Íslands (<http://atlas.lmi.is/ornefnasja/>) þegar þysjað í mælikvarða 1:10 000 og kemur þá greinilega í ljós mikilvægi skráningar heimamanna.

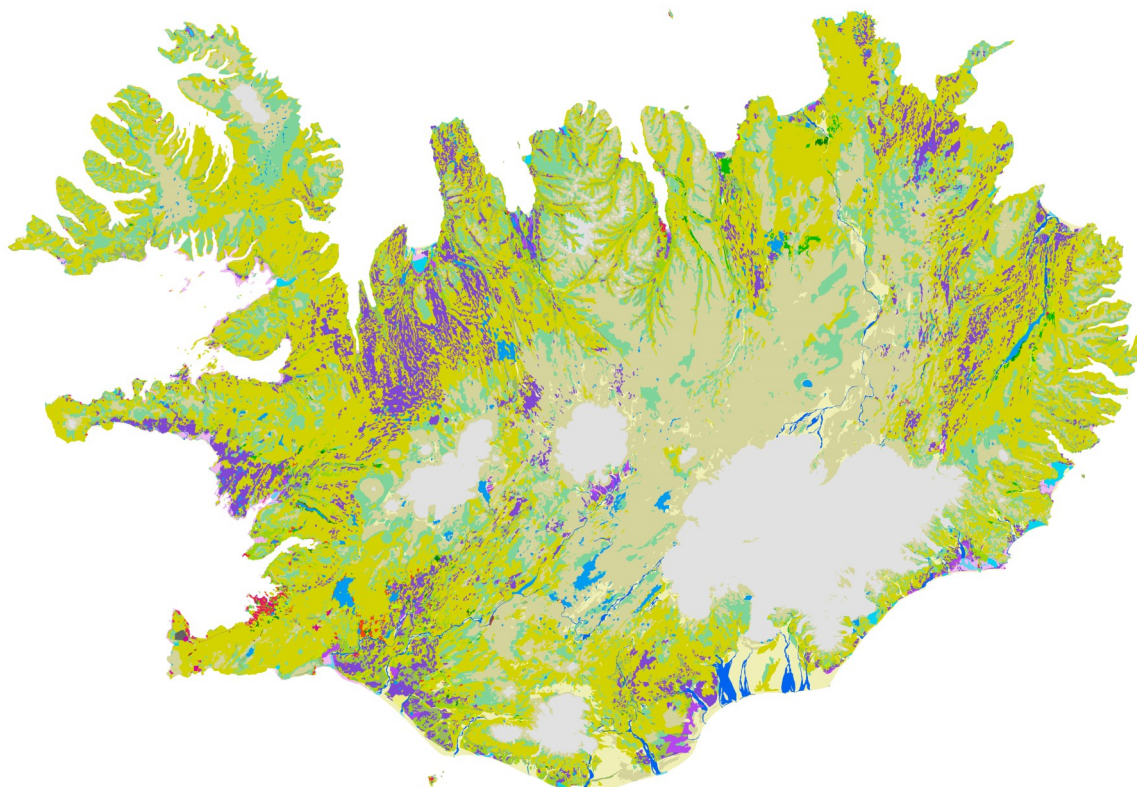
Starfsmannaskipti

Landmælingar Íslands og umhverfis- og auðlindaráðuneytið hafa gert með sér samkomulag um starfsmannaskipti á árinu 2014 þar sem Ragnar Þórðarson starfsmaður Landmælinga Íslands mun starfa hjá ráðuneytinu í eitt ár. Vinnan tengist formlegri samþykkt og stefnu ríkis og sveitarfélaga frá því í apríl 2013 um upplýsingasamfélagið fyrir árin 2013 – 2016 „Vöxtur í krafti netsins“. Í framkvæmdaáætlun sem fylgir stefnunni var samþykktur verkþáttur sem tengist stuðningi við INSPIRE-tilskipun-

ina um landfræðileg gögn ríkis og sveitarfélaga og mun Ragnar aðstoða við að setja á fót og stýra vinnuhópum fyrir þemu stafrænna landupplýsinga samkvæmt [lögum nr. 44/2011](#). Sú vinna tengist einnig tillögum samræmingarnefndar um aðgerðir vegna uppbyggingar, reksturs og viðhalds grunngerðar fyrir stafrænar landupplýsingar um Ísland. Ragnar hóf störf hjá ráðuneytinu 2. janúar 2014 og mun starfa þar til ársloka 2014.



Ragnar Þórðarson mun starfa í UAR í eitt ár.



CORINE – Samræming umhverfisupplýsinga

CORINE-verkefnið (CORINE: „Coordination of Information on the Environment“). Á íslensku: „Samræming umhverfisupplýsinga“) er nú unnið hjá Landmælingum Íslands í þriðja sinn. Verkefnið er samevrópskt landflokunarverkefni og taka flest Evrópulönd þátt í því. Þátttökulöndin vinna að kortlagningu á landgerðum samkvæmt ákveðn-um staðli þar sem notaðar eru nýjar gervitunglamyndir með mikilli greiniehæfni og er unnið á sama tíma og

með sömu aðferðum í öllum þátttökulöndunum. Megintilgangurinn er að afla sambærilegra umhverfisupplýsinga fyrir öll Evrópuríki og fylgjast með breytingum sem verða á landnotkun í álfunni. Fyrsta CORINE-flokkunin var gerð uppúr 1990 en sú flokkun var uppfærð í fyrsta skipti árið 2000. Önnur uppfærsla var gerð árið 2007 og miðaðist hún við árið 2006 en þá skilaði Ísland einnig inn gögnum fyrir árið 2000. [Skýrsla](#) sem sýnir niðurstöður

þeirrar flokkunar og sjá má á vef Landmælinga Íslands kom út árið 2009.

Að þessu sinni er gerður samanburður á síðustu kortlagningu þ.e. árið 2006 og á landgerðum eins og þær voru árið 2012 og breytingar sem orðið hafa á tímabilinu kortlagðar. Ísland gerðist formlegur aðili að CORINE-verkefninu árið 2007 en Umhverfisstofnun Evrópu hefur yfirumsjón með verkefninu.



F.v. Ragnar Þórðarson, Þórey D. Þórðardóttir, Ásta K. Ólafsdóttir og Jensína Valdimarsdóttir.

Starfsdagur utan stofnunar

Þann 1. nóvember síðastliðinn var haldinn sameiginlegur vinnudagur starfsmanna, utan stofnunar. Dagurinn hófst með heimsókn í Jarðvísindadeild

Háskóla Íslands þar sem Ingibjörg Jónsdóttir dósent tók á móti hópnum og sagði frá starfi deildarinnar. Þá hélt Kjartan T. Hjörvar frá fyrirtækinu Seiði, fyrirlestur um smáforrit (app) sem hann hefur gert úr gögnum Landmælinga Íslands. Úr í Háskóla Íslands var haldið á Landsbókasafn Íslands en þar voru fornkort safnsins skoðuð. Að loknum heimsóknunum funduðu starfsmenn saman í vinnuhópnum þar sem meðal annars markmið og hlutverk Landmælinga Íslands voru skoðuð og rædd með framtíðarsýn stofnunarinnar í huga.

www.lmi.is



Gamla Íslandskortið sem Landmælingar Íslands fengu að gjöf.

Landmælingum Íslands gefið gamalt Íslandskort

Landmælingum Íslands barst merkileg gjöf fyrir jólin þegar Þór Gunnarsson úr Hafnarfirði færði stofnuninni meira en 100 ára gamalt Íslandskort.

Útgefandi kortsins var Morten Hansen, Reykjavík en ekki kemur fram hvenær kortið er gefið út. Þór hefur átt kortið í um 60 ár og þar á undan var það í eigu

föður hans. Landmælingar Íslands kunna Þór bestu þakkir fyrir þetta fallega kort sem stofnunin mun varðveita vel.



F.v. Ásta Kristín Óladóttir, Kristinn Ólafsson, Thomar Hirsch og Sigurjón Jónsson.

Sérfræðingur í opnum hugbúnaði í heimsókn

Á undanförunum árum hefur OpenLayers, sem er opið Javascript forritunarmál rutt sér til rúms við gerð landupplýsingavefsjáa. Mikil eftirspurn hefur verið eftir vefsjám sem skrifaðar eru í Javascript, m.a. vegna þess að hægt er að skoða þær í spjaldtölvum og snjallsímum.

Starfsmenn Landmælinga Íslands hafa sýnt forritunarmálinu mikinn

áhuga og meðal annars sótt kynningarnámskeið í tengslum við það. Skömmu fyrir jóla heimsótti þýskur sérfræðingur, Thomas Hirsch, Landmælingar Íslands og fræddi sérfræðinga stofnunarinnar um hvernig á að nota OpenLayers við gerð vefsjáa. Thomas starfar hjá norsku kortastofnuninni, Kartverket, við þróun og rekstur vefsjáa.



Guðríður Guðmundsdóttir

Nýr starfsmaður

Guðríður Guðmundsdóttir er nýr starfsmaður Landmælinga Íslands. Hún hóf störf um miðjan nóvember síðastliðinn. Guðríður var ráðin í starf matræðs í stað Ástu S. Alfreðsdóttur sem lét af störfum í haust eftir 14 ára starf hjá stofnuninni.

Gleðilegt nýár!

www.lmi.is

Útgefandi: Landmælingar Íslands

Stíllholti 16-18, 300 Akranes · Sími 430 9000 · lmi@lmi.is · www.lmi.is

Ábyrgðarmaður: Eydis Lindal Finnbogadóttir · Ritstjórn: Jensína Valdimarsdóttir o.fl. · Ljósmyndir: Guðni Hannesson o.fl.

Kvarðinn janúar 2014