



Nr. 23 2. tbl., 13. árg., júní 2011



Ný lög - nýtt hlutverk Landmælinga Íslands

Mánudaginn 2. maí síðastliðinn voru samþykkt á Alþingi [lög um grunngerð fyrir stafrænar landupplýsingar nr. 44/2011](#). Lögin tengjast svokallaðri [INSPIRE-tilskipun Evrópusambandsins](#) en markmið hennar er að samræma og samnýta landupplýsingar einkum í þágu umhverfismála. Í stað þess að afla nýrra gagna er samkvæmt INSPIRE-tilskipuninni markmiðið að nota gögn sem þegar eru fyrir hendi og gera þau aðgengileg á vefnum.

Markmið laganna er að grunngerð

fyrir stafrænar landupplýsingar sé byggð upp og haldið við og að aðgengi stjórnvalda og almennings að landupplýsingum sé tryggt. Landmælingar Íslands fara með framkvæmd laganna og sjá um rekstur, viðhald og tæknilega þróun landupplýsingagáttar, sem starfrækt verður á vegum stofnunarinnar. Til að sem flestir geti fylgst með framgangi mála hafa Landmælingar Íslands ákveðið að gefa út rafrænt fréttabréf og opna sérstakt svæði á vefnum vegna grunngerðar fyrir stafrænar land-

upplýsingar enda er um sameiginlegt verkefni fjölmargra opinberra aðila að ræða. Fyrsta tölublað fréttabréfsins er væntanlegt nú í júnímánuði.

Landmælingar Íslands fagna samþykkt laganna og hlakka til að takast á við nýtt og umfangsmikið verkefni sem sýnt þykir að muni verða til hagsbóta fyrir allt samfélagið.



Breytt útlit á útgáfum Landmælinga Íslands

Eins og lesendur Kvarðans hafa eflaust tekið eftir þá hefur útlit fréttabréfsins tekið nokkrum breytingum. Fleiri útgáfur hjá Landmælingum Íslands hafa tekið breytingum og má þar m.a. nefna ársskýrslu, en einnig hefur merki stofnunarinnar tekið smávægilegum breytingum. Þetta er í samræmi við ákvörðun framkvæmdastjórnar Landmælinga Íslands frá því í janúar þar sem ákveðið var að endurhanna

bréfefni, umslög, glæruform og útlit á skýrslum og öðrum útgáfum í kjölfar nýrrar stefnumótunar sem tók gildi 1. janúar 2011. Þá hefur nýr og mjög breyttur innri vefur verið tekinn í notkun og vinna starfsmenn Landmælinga Íslands nú að uppsetningu á nýjum ytri vef stofnunarinnar en áætlað er að hann verði opnaður á haustmánuðum 2011.



Munir úr fótum Landmælinga Íslands afhentir Skógasafni



Teddi á góðri stundu

Þjóðminjasafn Íslands að frágangi munanna sem voru á sýningunni. Mikill áhugi er hjá Landmælingum Íslands á því að varðveita þessa gömlu muni og í apríl síðastliðnum gerði stofnunin samkomu-lag við Skógasafn um varðveislu og eign hluta munanna um ókomna tíð. Starfsmenn Skógasafns hafa nú fengið þessa muni afhenta en stærsti gripurinn sem fór til varðveislu á safninu er Willys jeppi, árgerð 1946, sem keyptur var af Landmælingum Íslands í kringum árið 1995 og var endurgerður til að líkjast þeim jeppum sem notaðir voru í mælingaleiðöngum á síðustu öld. Af öðrum munum sem afhentir voru má m.a. nefna vaxmyndadúkkuna Tedda og bakpokann hans, hornamælitæki og þrífót, myndir af landmælingamönnum og veggspjald frá sýningunni „Í rétta átt“. Starfsmenn Landmælinga Íslands eru Skógasafni afar þakklátir fyrir að gefa þessum gömlu munum áframhaldandi líf með því að leyfa gestum og gangandi að skoða þá og fræðast um landmælingar og kortagerð fyrri tíma.

Sýning Landmælinga Íslands „Í rétta átt“ stóð yfir á safnasvæði Byggðasafnsins að Görðum á Akranesi frá því í desember árið 2003 til haustsins 2010. Þar voru sýndir ýmsir munir úr starfsemi

stofnunarinnar frá ýmsum tímabilum og munir sem tengjast kortagerð danskra landmælingamanna hér á landi á árunum 1900-1944. Við lok sýningarinnar var unnið í samstarfi við

Fundur um grunngerð fyrir landupplýsingar á norðurslóðum

Dagana 5. – 6. apríl sl. Var haldinn í Reykjavík fundur fulltrúar kortastofnana Íslands, Noregs, Svíþjóðar, Finnlands, Danmerkur, Grænlands, Bandaríkjanna, Rússlands og Kanada um uppbyggingu á grunngerð fyrir landupplýsingar á norðurslóðum (Arctic SDI). Meginmarkmið verkefnisins er að byggja upp landupplýsingagátt fyrir ýmis stafræn kort og þemakort af norðurheimskautsvæðinu, sem nýst geta í ýmsum rannsóknarverkefnum og vöktun á þessu mikilvæga svæði.

Arctic SDI-verkefnið á sér nokkra sögu en á fundi forstjóra norræna kortastofnana sem haldinn var í Illulissat á Grænlandi í september 2008 var samþykkt að beina því til Norðurskautsráðsins (Arctic Council) að kortastofnanir Norðurlandanna hefðu frumkvæði að því að byggja upp grunngerð fyrir landupplýsingar á norðurslóðum. Síðan þá hefur verið unnið að málinu í náinni samvinnu við Norðurskautsráðið og fleiri enda nær

verkefnið til víðáttumikils svæðis á norðurhveli jarðar, en svæðið þekur um 1/6 af öllu yfirborði jarðar. Auk fulltrúa kortastofnananna tók fulltrúi Norðurskautsráðsins þátt í fundinum.

Aðalniðurstaða fundarins var samþykkt á verkáætlun fyrir Arctic SDI verkefnið. Einnig var Magnús Guðmundsson

forstjóri Landmælinga Íslands kjörinn formaður stjórnar verkefnisins næstu tvö árin en hann situr þar sem fulltrúi allra norrænu kortastofnana.



Fulltrúar níu landa ásamt fulltrúa Norðurskautsráðsins mættu til fundarins

www.lmi.is

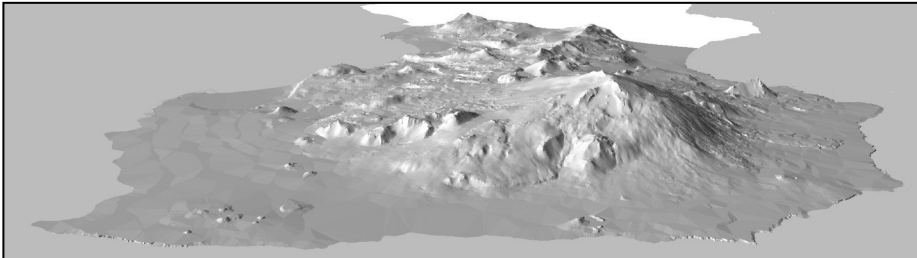
Ný útgáfa af IS 50V



Steinunn Elva Gunnarsdóttir kynnir nýja útgáfu

Ný uppfærsla af **IS 50V** gagnagrunninum, útgáfa 3.1, kom út í byrjun maí síðastliðnum. Vinna við gagnagrunninn er eitt af kjarnaverkefnum Landmælinga Íslands og er hann notaður í fjölmörgum verkefnum og vörum stofnana og fyrirtækja á Íslandi. Í útgáfu 3.0 sem kom út í desember á síðasta ári urðu miklar breytingar á gögnunum þar sem nýlegum hæðar-

gögnum af um 47% landsins hafði verið aflað frá ýmsum stofnunum og fyrirtækjum og þeim skipt út fyrir gamlar AMS/DMA hæðarlínur. Það sem helst ber að nefna sem nýjung í útgáfu 3.1 er að örnefnum hefur fjölgað enn frekar og nokkrir vegir á hálendinu og innan Vatnajökulsþjóðgarðsins, sem ekki er leyfilegt að aka, hafa verið merktir lokaðir. Ástæðan fyrir því er að



á vegum íslenskra stjórnvalda hefur verið gerð **Stjórnunar- og verndar-áætlun fyrir Vatnajökulsþjóðgarð**. Samkvæmt þeirri áætlun hefur vegum og slóðum innan þjóðgarðsins, sem leyfilegt er að aka, fækkað til muna. Þá hafa nokkrir vegir og slóðar verið merktir lokaðir að beiðni Landgræðslu ríkisins og Umhverfisstofnunar í kjölfar erindis Landmælinga Íslands þar sem óskað var eftir ábendingum um vegi og slóða sem ekki ættu að vera merktir opnir.

Við IS X grunninn (aukagögn) sem fylgir útgáfunni, hafa bæst samsett IS 50V nafnaleitarlög og vefútgáfa IS 50V 'samgöngur línur' en þar hafa vegir sem eiga að vera lokaðir verið teknir út. Nánari upplýsingar um gögnin er að finna í **PDF skjali** á heimasíðu Landmælinga Íslands.

Þá ber að geta þess að þriðjudaginn 31. maí síðastliðinn héldu Landmælingar Íslands kynningu fyrir notendur á því sem er nýtt í IS 50V 3.0 og 3.1 útgáfunum. Einnig voru framtíðar-áætlanir fyrir uppfærslu grunnins kynntar auk þess sem rætt var um hugmyndir um vefþjónustur og farið yfir IST 120 staðalinn. Stofnunin telur mikilvægt að vera í góðu sambandi við notendur til að tryggja nákvæmni og notagildi IS 50V gagnanna og ná fram hugmyndum að nýjungum. Þetta er í góðu samræmi við ný gildi stofnunarinnar sem eru nákvæmni, notagildi og nýsköpun.

Samstarfssamningur við Hagstofu Íslands

Þann 30. maí síðastliðinn undirrituðu forstjórar Landmælinga Íslands og Hagstofu Íslands samstarfssamning um landupplýsingar og hagtölur. Markmiðið með samningnum er að auka samstarf stofnananna við að nýta kort og önnur landfræðileg gögn til þess að birta og túlka margvíslegar tölfræðilegar upplýsingar um Ísland og íslenskt samfélag. Meginverkefnið er einnig að auka upplýsingamiðlun til almennings m.a. á vefnum og auðvelda lestur flókinna tölfræðiupplýsinga með því að birta þær á kortum. Stefnt er að því að nýta sem



Magnús Guðmundsson og Ólafur Hjálmarsson

best sérfræðiþekkingu starfsmanna samnýta gögn til að auka gæði þeirra beggja stofnana við framangreint og og koma í veg fyrir tvíverknað.



Glaðir sigurvegarar í „Hjólað í vinnuna“ hlutu að launum hraðamæli á hjól

Heilsuefling starfsmanna

Starfsmannafélag Landmælinga Íslands hefur staðið fyrir heilsueflingu meðal starfsmanna frá því í janúar síðastliðnum. Hún fólst meðal annars í því að forstjóri gaf starfsmönnum leyfi til að stunda einhvers konar hreyfingu í vinnutíma allt að einum og hálfum tíma

á viku. Heilsueflingin var góð hvatning fyrir heilsufarsmælingu sem var gerð í apríl og er hún orðin að árlegum viðburði hjá starfsmönnum stofnunarinnar. Um það bil helmingur starfsmanna tók svo þátt í heilsu- og hvatningarátaki ÍSÍ „Hjólað í vinnuna“ og hafa starfsmenn

verið hvattir til að gera það að venju sinni að hjóla eða ganga í vinnuna, bæði með heilsufars- og umhverfissjónarmið í huga. Loks má geta þess að á vordögum var haldið upprifjunarnámskeið í fyrstu hjálp en slíkt námskeið er orðinn fastur liður hjá stofnuninni.

Norrænn fundur um notkun landfræðilegra gagna

Um miðjan maí var haldinn hjá Landmælingum Íslands fundur norræns hóps sem kallast Anvendelsegruppen. Í hópnum sitja fulltrúar allra kortastofnana á Norðurlöndum og helsta umfjöllunarefni hans er notkun landfræðilegra gagna og samskipti við notendur. Hópurinn fjallar fyrst og fremst um það hvar og til hvers landfræðileg gögn eru notuð og hvernig auka megi notkun landfræðilegra gagna, aðallega hjá opinberum aðilum. Á fundinum var einnig fjallað um þá þróun sem er í notkun landfræðilegra gagna og hvert stefnir í þeim málum. Reynslan sýnir að þessi þróun er mjög oft svipuð á Norðurlöndunum og því margt hægt að læra af frændum okkar.

Ársskýrsla

Ársskýrsla Landmælinga Íslands fyrir árið 2010 er komin út. Í ársskýrslunni er sagt frá helstu verkefnum og annarri starfsemi á árinu og gerð grein fyrir fjárhagslegri afkomu stofnunarinnar. Ársskýrsluna má skoða með því að smella [hér](#)



Landmælingar Íslands framarlega í vali á stofnun ársins 2011

Að vanda tóku starfsmenn Landmælinga Íslands þátt í könnun SFR – stéttarfélags í almannapjónustu um Stofnun ársins 2011. Niðurstöður könnunarinnar voru kynntar um miðjan maí og urðu Landmælingar Íslands í sjötta sæti í flokki minni stofnana og einnig ef miðað er við heildarfjölda. SFR stóð nú í sjötta sinn fyrir könnuninni, að þessu sinni í samstarfi við starfsmannaskrifstofu fjármálaráðuneytisins. Hjá Landmælingum Íslands var könnunin gerð meðal allra starfsmanna stofnunarinnar óháð því í hvaða stéttarfélagi þeir væru. Ljóst er að sú einkunn sem þeir gefa vinnustað sínum er vitnisburður

um góðan starfsanda, starfsmannastefnu og stjórnun Landmælinga Íslands, en heildareinkunn hækkaði milli ára úr 4,40 í 4,52.

Landmælingar Íslands hafa tekið þátt í þessari könnun frá upphafi og hafa ætíð verið framarlega í flokki. Árið 2006 varð stofnunin í 10. sæti og árið eftir í því 9. Árið 2008 var farið að skipta stofnunum upp í minni og stærri stofnanir og urðu Landmælingar Íslands þá í sjötta sæti í heild og sjötta sæti minni stofnana. Í fyrra varð stofnunin svo í 5. sæti heildarinnar og einnig í flokki minni stofnana.

Útgefandi: Landmælingar Íslands

Stillholti 16-18, 300 Akranes · Sími 430 9000 · lmi@lmi.is · www.lmi.is

Ábyrgðarmaður: Magnús Guðmundsson · Ritstjórn: Jensína Valdimarsdóttir o. fl. · Ljósmyndir: Guðni Hannesson, Heiðrún Sigurðardóttir o. fl.

Kvarðinn júní 2011