

## Breytt viðhorf til landmælinga

Landmælingar Íslands gegna mjög mikilvægu hlutverki við að tryggja að jafnan séu til nauðsynlegar landfræðilegar upplýsingar um Ísland. Um þetta geta flestir verið sammála en erfiðara er að ná fullkominni samstöðu um það hvað eigi að teljast til nauðsynlegra upplýsinga. Að auki geta verið skiptar skoðanir um hvernig þessi opinbera stofnun eigi að miðla upplýsingunum til notenda. Til að nálgast svar við þessum álitafnum skipaði ég nefnd síðast liðið haust sem hafði það verkefni að skilgreina hvert eigi að vera hlutverk hins opinbera í landmælingum og kortagerð. Þessi nefnd hefur nú skilað niðurstöðum sínum.

### Nýjar forsendur

Ástæða þess að ég taldi að nauðsynlegt væri að endurskoða hlutverk hins opinbera á þessu sviði er meðal annars sú, að síðustu misseri hefur komið til árekstra milli Landmælinga Íslands og einkafyrirtækja sem bjóða landupplýsingar. Þessir árekstrar stafa aðallega af

tæknibreytingum sem orðið hafa á þessu sviði, en nú eru allt aðrar forsendur til vinnslu landupplýsinga en voru fyrir tiltölulega fáum árum og gera má ráð fyrir að sú þróun haldi áfram. Einkaaðilar geta því boðið þjónustu sem áður fyrir hefði verið nánast óhugsandi og ég tel að allir þeir sem starfa við vinnslu landupplýsinga, og ekki síður þeir sem nýta upplýsingarnar, hljóti að fagna þessari þróun.

### Jákvæð þróun

Niðurstaða nefndarinnar er sú að æskilegt sé að opinberir aðilar tryggi tilvist og aðgengi að ákveðnum grunnögnum sem eru nauðsynleg almannahagsmunum og tryggi samræmi og lágmarks gæði landupplýsinga. Landmælingar Íslands munu áfram sinna þessu mikilvæga verkefni fyrir hið opinbera. Nefndin kemst einnig að þeirri niðurstöðu að Landmælingar Íslands eigi að draga sig út úr samkeppnisrekstri til að verkaskipting stofnunarinnar og einkafyrirtækja verði skýrari auk þess sem



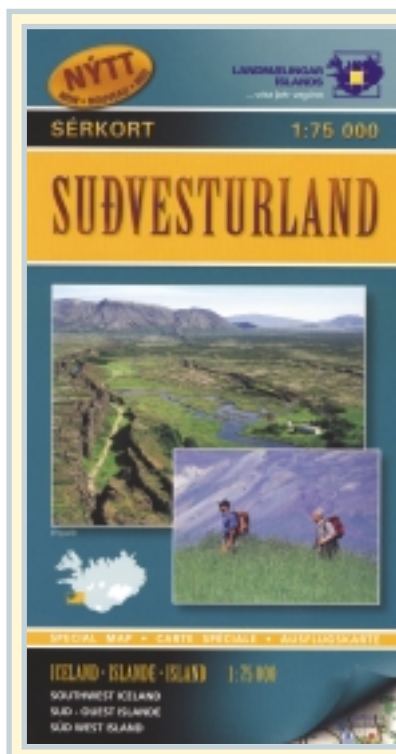
Sigríður Anna Þórðardóttir

hætta á árekstrum minnkar. Þessi megniðurstæða nefndarinnar er í samræmi við almenna þróun á öðrum sviðum þjóðfélagsins. Þessi þróun er jákvæð og ég tel brýnt að ríkisstofnanir hverfi af samkeppnismarkaði. Með því er einka-aðilum veitt svigrúm til að starfa um leið og starf ríkisstofnananna verður markvissara með skýrara starfs sviði. Fjárhagur þeirra ætti einnig að verða í fastari skorðum þar sem sértekjukrafan fellur niður, en hún hefur á stundum valdið stofnunum erfiðleikum.

### Nýtt frumvarp

Ég mun innan skamms leggja fram nýtt frumvarp til laga um landmælingar og grunnkortagerð sem byggir á þeim hugmyndum sem hér hefur verið lýst. Þær breytingar sem þar verða lagðar til tel ég að verði mjög jákvæðar fyrir Landmælingar Íslands, einkafyrirtæki á landupplýsingamarkaði og fyrir alla notendur landupplýsinga, sem eru í raun landsmenn allir auk allra annarra sem leggja leið sína um landið.

Sigríður Anna Þórðardóttir,  
umhverfisráðherra.



## Nýtt sérkort af Suðvesturlandi

Út er komið nýtt sérkort af Suðvesturlandi. Kortið er í mælikvarða 1:75 000. Það nær yfir stærra svæði en eldra kort af Suðvesturlandi og sýnir sunnanverðan Hvalfjörð, Reykjanesið og vel austur fyrir Selfoss. Á kortinu er fjöldi örnefna, upplýsingar um vegi og vegalengdir, göngu- og reiðleiðir auk helstu upplýsinga sem útivistarfólk þarf á að halda. Kortblaðið sjálft er stórt, 86 x 138 cm, en í mjög handhægu broti og þægilegt í notkun. Nýja sérkortið er byggt á gögnum úr IS 50V auk ýmissa upplýsinga s.s. frá Ferðafélagi Íslands um gönguleiðir og Landssambandi hestamannafélaga um reiðleiðir. Örnefni voru lesin yfir af Örnefnastofnun. Kortið er í sama broti og stærð og ferðakortin í mælikvarða 1:250 000.

## Samstarfs- samningur milli LMÍ og Umhverfis- stofnunar

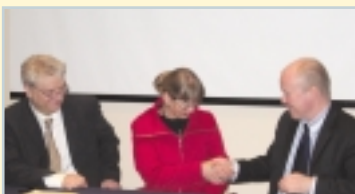
Skrifað var undir viðtækan samstarfssamning milli Landmælinga Íslands og Umhverfisstofnunar í byrjun apríl. Markmiðið er að veita almenningi betri og greiðari aðgang að upplýsingum um náttúru- og umhverfismál á Íslandi.

Með samningnum mun hvor stofnun um sig fá aðgang að gögnum eða þjónustu hinnar. Samningurinn heimilar Umhverfisstofnun að birta í nýrri vefsíðu grunnkort stafræna kortagrunnsins IS 50V. Slóðina er að finna á vef stofnunarinnar [www.ust.is](http://www.ust.is).

Umhverfisstofnun fær einnig aðgang að IS 50V gögnum Landmælinga Íslands vegna vinnu við gerð þemakorta og uppbyggingar gagnagrunna um náttúru Íslands.

Landmælingar Íslands fá aðgang að náttúruverndar- og umhverfisupplýsingum Umhverfisstofnunar og jafnframt aðgang að stafrænum grunnkortum sem Umhverfisstofnun hefur yfir að ráða til að nota við IS 50V gagnagrunninn.

Það er markmið Umhverfisstofnunar og Landmælinga Íslands að vinna saman að þróun og rannsóknum á notkun korta, loftmynda og gervitunglagagna til notkunar við verndaráætlanir og álagsgreiningar á verndar- og náttúruverndarsvæðum.



Davíð Egilsson forstjóri Umhverfisstofnunar, Sigríður Anna Þórðardóttir umhverfisráðherra og Magnús Guðmundsson forstjóri Landmælinga Íslands við undirskrift samningsins.

# Endurmæling grunnstöðvanetsins

Landmælingar Íslands stóðu að endurmælingu á grunnstöðvaneti Íslands (landshnitakerfinu) í samvinnu við fjölda stofnana og sveitarfélaga á öllu landinu í ágúst 2004. Verkefnið er ákveðinn hornsteinn í sögu landmælinga á Íslandi. Þetta er í fyrsta skipti í landmælingasögu Íslands sem hnitakerfi landsins er endurmælt í heild sinni og auk þess hafa Íslendingar aldrei áður séð alfarið um undirbúning, framkvæmd og úrvinnslu á svo víðamiklum mælingum. Á sjötta tug mælinga- og aðstoðarmanna tók þátt í mælingunum. Mældar voru 115 mælistöðvar af þeim 119 sem voru mældar árið 1993. Til viðbótar voru mældar 35 mælistöðvar sem voru valdar með hliðsjón af framtíðar GPS-jarðstöðvaneti og mik-

ilvægi vegna rannsókna og vöktunar á jarðskorpuhreyfingum. Vegna þess hve hreyfing landsins er mikil er talið nauðsynlegt að mæla allt netið á 10 ára fresti til að tryggja áreiðanleika og nákvæmni þess.

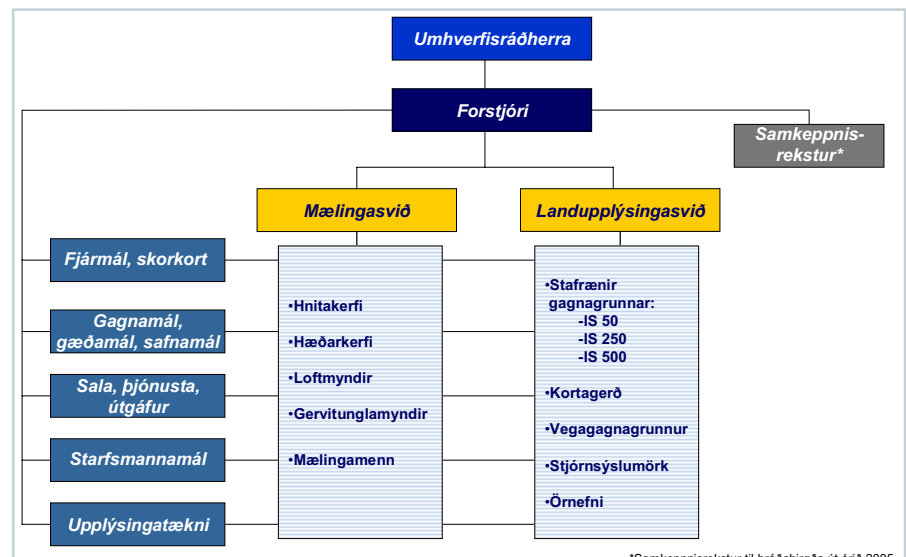
Ekki liggja fyrir lokaniðurstöður úr útreikningunum en fyrstu útreikningar lofa góðu. Samkvæmt þeim mun nákvæmni mælinga í plani (nordur- og austurhnit) vera í kringum 2-3mm og í hæð um 5-7mm. Til samanburðar þá lá nákvæmni mælinga 1993 í plani kringum 10 - 20mm og í hæð 30-40 mm. Út frá þessum fyrstu niðurstöðum fást góðar vísbendingar um þær hreyfingar sem orðið hafa síðustu 11 ár á Ameríku- og Evrópuflekunum en rekið er kringum 19 cm að meðaltali á því tímabili.

## Nýtt skipurit LMÍ

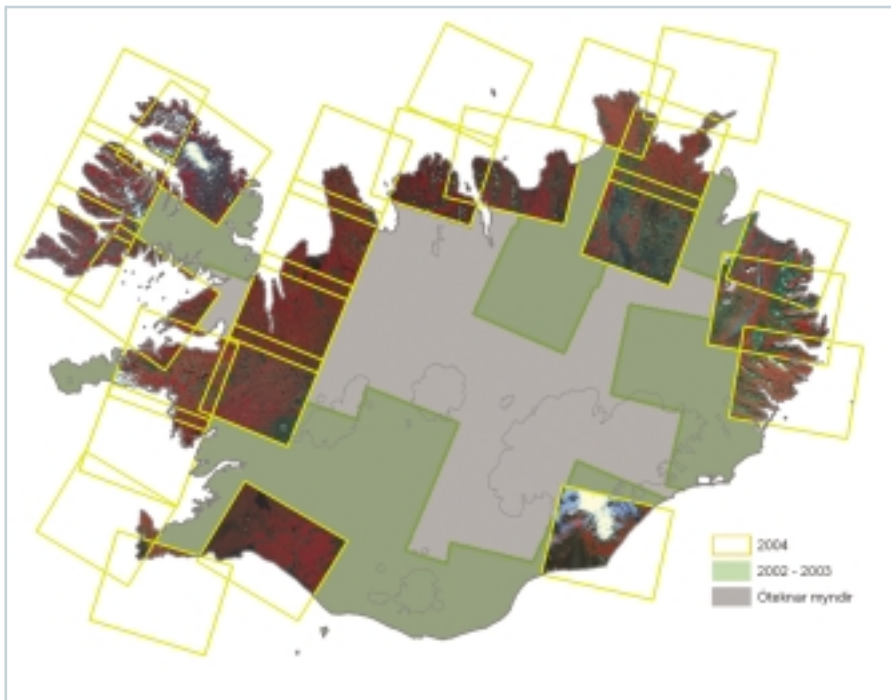
Nýtt skipurit Landmælinga Íslands tók gildi 1. maí s.l. og er því ætlað að gera daglega stjórnun Landmælinga einfaldari, draga úr samkeppnisárekstrum við einkafyrirtæki og auka hagkvæmni í rekstri. „Nýja skipuritið var gert í kjölfar endurskoðunar á stefnumótun Landmælinga Íslands og eftir innri greiningu á skipulagi starfseminnar. Meginbreytingin felst í því að starfsemi stofnunarinnar er nú skipt upp í tvö kjarnasvið, mælingasvið og landupplýsingasvið, en þau voru fjögur áður,“ segir Magnús Guðmundsson, forstjóri LMÍ.

Undir mælingasvið falla m.a. landshnitakerfi, hæðarkerfi, loftmyndir og gervitunglamyndir. Landupplýsingasvið fæst við stafræna gagnagrunna, kortagerð, stjórnsýslumörk, vegagagnagrunn og örnefnagrunn.

Stoðmálaflokkar stofnunarinnar verða fimm og ganga þvert á kjarnasviðin. Starfsmenn í stoðmálaflokkum munu starfa með kjarnasviðunum tveimur í viðkomandi þáttum starfseminnar,“ segir Magnús Guðmundsson.



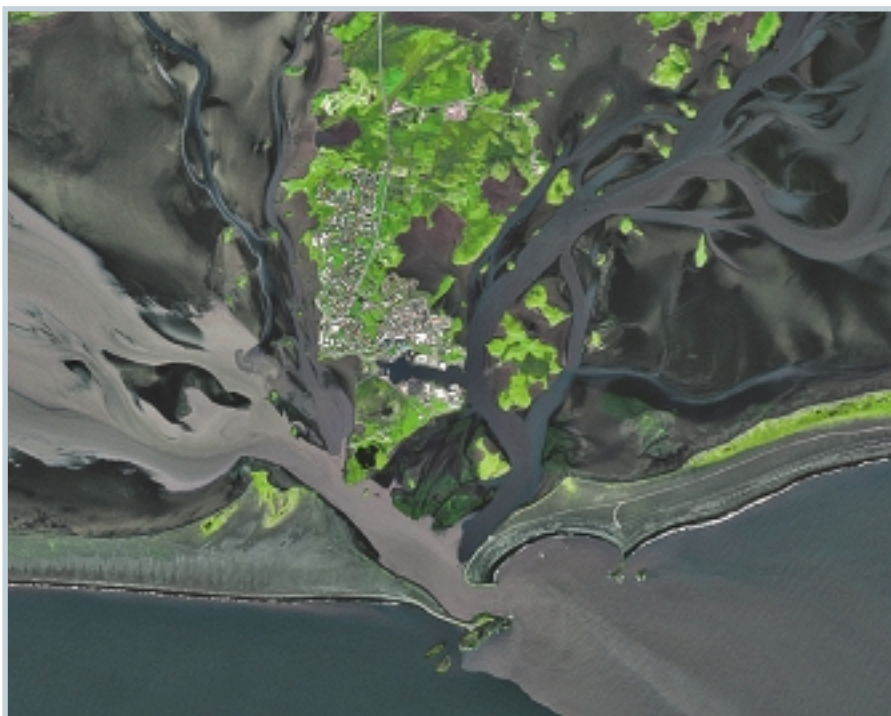
\*Samkeppnisrekstur til bráðabirgða út árið 2005



## SPOT-5 gervitungla- myndir af Íslandi

Landmælingar Íslands hafa ásamt 15 öðrum innlendum stofnunum staðið fyrir kaupum á SPOT-5 gervitungla-myndum af Íslandi. Myndir hafa verið pantaðar á hverju sumri síðan 2002 og eru nú til um 50 myndir af landinu sem teknar voru 2002, 2003 og 2004. Eftir er að taka 17 myndir til þess að ná

myndaþekju af öllu landinu og er áætlað að því verði lokið á þessu ári. SPOT-5 myndirnar hafa mikla greinihæfni (2,5 m) og þar sem þær eru jafnframt á tiltölulega hagstæðu verði marka þær að mörgu leyti tímamót í notkun fjarkönnunargagna hér á landi.



Glöggir lesendur Kvarðans sem þekkja landsvæðið á þessari mynd, sem var tekin úr gervitunglinu SPOT-5, er boðið að senda svar til Landmælinga Íslands á netfangið [getraun@lmi.is](mailto:getraun@lmi.is) fyrir 1. júlí 2005. Dregið verður úr réttum svörum og hlýtur sá heppni glæsilega ferðakortaöskju í verðlaun.

## GI - Norden What's up

Dagana 14.-17. september n.k. verður haldin í Reykjavík ráðstefnan GI Norden. Um árlega ráðstefnu er að ræða sem Norðurlöndin halda til skiptis. LÍSU samtökin halda ráðstefnuna fyrir Íslands hönd í samstarfi við GI Norden, sem er samstarfsvettvangur norrænu landssamtakanna um landupplýsingar. Dagskráin verður í formi fyrirlestra og sýninga. LMÍ koma myndarlega að framkvæmd ráðstefnunnar og verða með kynningarbás og fimm fyrirlestra.

Nánari upplýsingar má finna á [www.meetingiceland.com/gi-norden2005](http://www.meetingiceland.com/gi-norden2005).



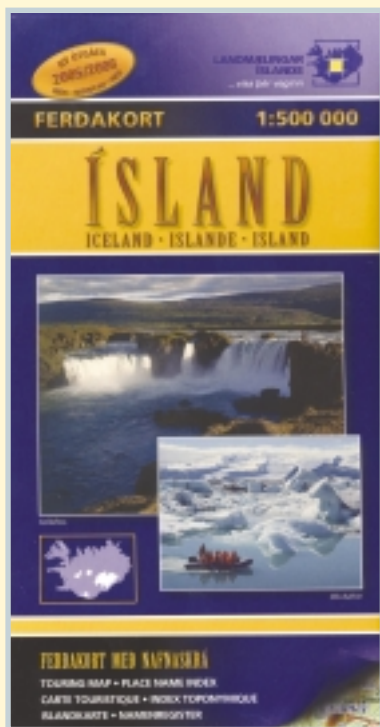
## Ársþing EuroGeographics haldið á Íslandi

Ársþing evrópskra kortastofnana, EuroGeographics verður haldið á Íslandi 12.-14. september 2005 og mun Sigríður Anna Þórðardóttir umhverfisráðherra opna þingið. Gert er ráð fyrir um 100 þátttakendum og koma þeir frá öllum löndum Evrópu, þar með talið frá mörgum fyrrum ríkja Sovétríkjanna. Bæði er um að ræða fulltrúa frá fjölmörgum kortastofnunum og frá nokkrum fasteignaskráningarstofnunum Evrópulanda. Ársþing kortastofnana eru haldin til skiptis í þáttökulöndunum en þetta er í fyrsta skipti sem þingið er haldið hér á landi.

Landmælingar Íslands hafa verið þátttakendur í starfi evrópskra kortastofnana síðan árið 1987. Landmælingar Íslands og Fasteignamat ríkisins, sem gekk í samtökin á síðasta ári, standa sameiginlega að þinginu sem verður haldið á Nordica Hótel í Reykjavík.

## Mest selda kortið gefið út í 11. sinn

Í mars gáfu Landmælingar Íslands út 11. útgáfu af Ferðakorti í mælikvarða 1:500 000, en þetta kort hefur verið mest selda kort stofnunarinnar um áratuga skeið. Kortið hefur verið endurskoðað frá fyrri útgáfu og geymir sem fyrr nýjustu upplýsingar um vegi landsins, vegalengdir og veganúmer, auk mikilvægra upplýsinga um ferðaþjónustu, svo sem bensínafgreiðslur, gististaði, söfn, sundlaugar, golfvelli og fleira. Kortinu fylgir nafnaskrá með yfir 3000 örnefnum og eru skýringar á ensku, frönsku og þýsku, auk íslensku.



## Kvarðinn

FRÉTTABRÉF LANDMÆLINGA ÍSLANDS  
Kvarðinn nr. 13, 1. tbl., 7. árg., júní 2005

Útgefandi: Landmælingar Íslands,  
Stíllholti 16-18, 300 Akranes.

Sími: 430 9000 - Fax: 430 9090

Tölvupóstur: lmi@lmi.is.

Vefsíða: www.lmi.is

Ábm.: Gunnar H. Kristinsson

Útlit og umsjón texta:

Kristján Kristjánsson

Umbrot og prentun:

Prentverk Akraness hf.

Kvarðinn er prentaður á umhverfisvænan

G-print pappír sem vottaður er af

„Hvíta svaninum“.



## Þrjú ferðakort 1:250 000

Ný og endurskoðuð útgáfa þeirra þriggja landshlutakorta sem LMÍ hófu útgáfu á fyrir þremur árum er nýlega komin út. Hinu nýja fyrirkomulagi útgáfunnar með stærri og jafnframt færri kortblöðum, skörun milli kortanna og sérstaklega handhægu broti hefur verið mjög vel tekið af notendum. Þessi þrjú kort eru einnig fánleg í öskju ásamt nafnaskrá með yfir 15.000 örnefnum.

## Ný uppfærð útgáfa gagnagrunnsins IS 50V

Fyrsta útgáfa gagnagrunnsins IS 50V var kynnt í árslok 2003 á fjölsótttri ráðstefnu LMÍ á Akranesi undir yfirskriftinni „Landupplýsingar fyrir samfélagið“.

IS 50V er stafrænn gagnagrunnur af öllu Íslandi í mælikvarða 1:500 000. Hann byggist á sjö lögum sem eru vatnafar, hæðarlinur, yfirborð, samgöngur, mannvirki, örnefni og mörk. Nú er komin út ný og endurskoðuð útgáfa gagnagrunnsins. Að sögn Steinunnar E. Gunnarsdóttur verkefnastjóra IS 50V hefur verið lögð áhersla á að lagfæra og uppfæra upplýsingar í samræmi við nýjustu gögn.

„Meðal þess helsta sem hefur verið gert má nefna að dregin hefur verið upp ný strandlína í kringum alla þéttbýlisstaði og var stuðst við loftmyndir og nýjar gervitunglamyndir SPOT-5. Einnig fengu Landmælingar gögn frá Reykjavíkurborg. Tæplega 1800 stöðuvötn hafa fengið tengingu við nafn (NAME-ID). Jafnframt voru upplýsingar um raflinur uppfærðar samkvæmt nýjustu upplýsingum frá Landsneti. Frá Vega-gerðinni fengust ný gögn auk þess sem starfsmenn LMÍ mældu vegi á Reykjanesi s.l. sumar. Allar breytingar sem

hafa orðið á mörkum sveitarfélaga hafa verið færðar inn og er miðað við 1. febrúar s.l. Í samræmi við gögn frá RALA sem byggja á gervitunglamyndum hefur yfirborðslegið verið uppfært og nær nú til 75% af yfirborði landsins og örnefni byggja nú á drögum að staðli sem nefnist LU-Flokkun. Yfirborð og örnefni verða gefin út í sumar. IS 50V hefur verið eitt helsta verkefni Landmælinga Íslands síðustu ár og framundan er mikið starf við að halda gögnunum við,“ segir Steinunn E. Gunnarsdóttir.



Dæmi um notkun IS 50V, göngukort á NALandi.