



Nr. 24 3. tbl., 13. árg., september 2011



Flokkun landupplýsinga

Árið 2007 var fyrsta útgáfa staðalsins „ÍST 120 Skráning og flokkun landupplýsinga – Fitjuskra“ gefin út hjá Staðlaráði Íslands. Landmælingar Íslands, LÍSA - samtök um landupplýsingar á Íslandi og fjölmargar stofnanir og fyrirtæki hafa staðið saman að uppbyggingu staðalsins frá upphafi en Staðlaráð Íslands sér um dreifingu á honum. Allt frá því að fyrsta útgáfa staðalsins kom út hefur jafnt og þétt verið unnið að þróun annarrar útgáfu hans og gera má ráð fyrir að drög að honum verði tilbúin í október 2011 og ný útgáfa líti dagsins ljós í byrjun árs 2012. Önnur útgáfa verður nokkuð frábrugðin þeirri fyrstu en breytingarnar má rekja til þess að verið er að koma til móts við kröfur notenda staðalsins.

Í fyrstu útgáfu staðalsins voru allar fitjuskraur sem fylgja fitjutegundunum

eða yfirflokki hluti af staðlinum og hann því nokkuð umfangsmikill fyrir vikið. Ákveðið var að hverfa frá þessu fyrirkomulagi við gerð annarrar útgáfu. Í annarri útgáfu eru almennir kaflar og leiðbeiningar, skilgreindar fitjutegundir og fitjueigindir sem ætti alltaf að skrá eða eiga við um fleiri en eina fitjutegund. Fitjuskraurnar sjálfar verða ekki hluti af staðlinum eins og í fyrstu útgáfu heldur koma þær til með að verða aðgengilegar á sérstakri heimasíðu sem Landmælingar Íslands munu halda utan um. Með þessu móti er auðveldara að koma til skila öllum breytingum sem verða í umhverfinu og hafa áhrif á fitjuskraurnar.

Fitjuskraurnar teljast ekki lengur til staðla en eru engu að síður grunnur fyrir samræmda flokkun og skráningu fyrir fitjur. Þeim verður ritstýrt af Land-

mælingum Íslands, samskipta- og staðlanefnd LÍSU og vinnuhópum sem verða myndaðir um þær. Nú þegar hafa nokkrir vinnuhópar fundað um einstakar fitjuskraur s.s. samgöngur, gróður, fjar-skipti og veitur og munu fleiri hópar verða kallaðir til verksins, þannig að eftir sem áður eru það notendur sem koma til með að móta fitjuskraurnar og innihald þeirra. Staðallinn sjálfur getur staðið einn en fyrir nánari skráningu er vísað úr staðlinum í fitjuskraurnar.

Tækninefnd FUT (Fagstaðlaráð í upplýsingatækni) og LÍSU sem starfar á vegum Staðlaráðs Íslands fylgir eftir útgáfufæri staðalsins og tekur á móti formlegum athugasemdum við drögin þegar þau koma út. Staðallinn verður sem fyrr til sölu hjá Staðlaráði Íslands.

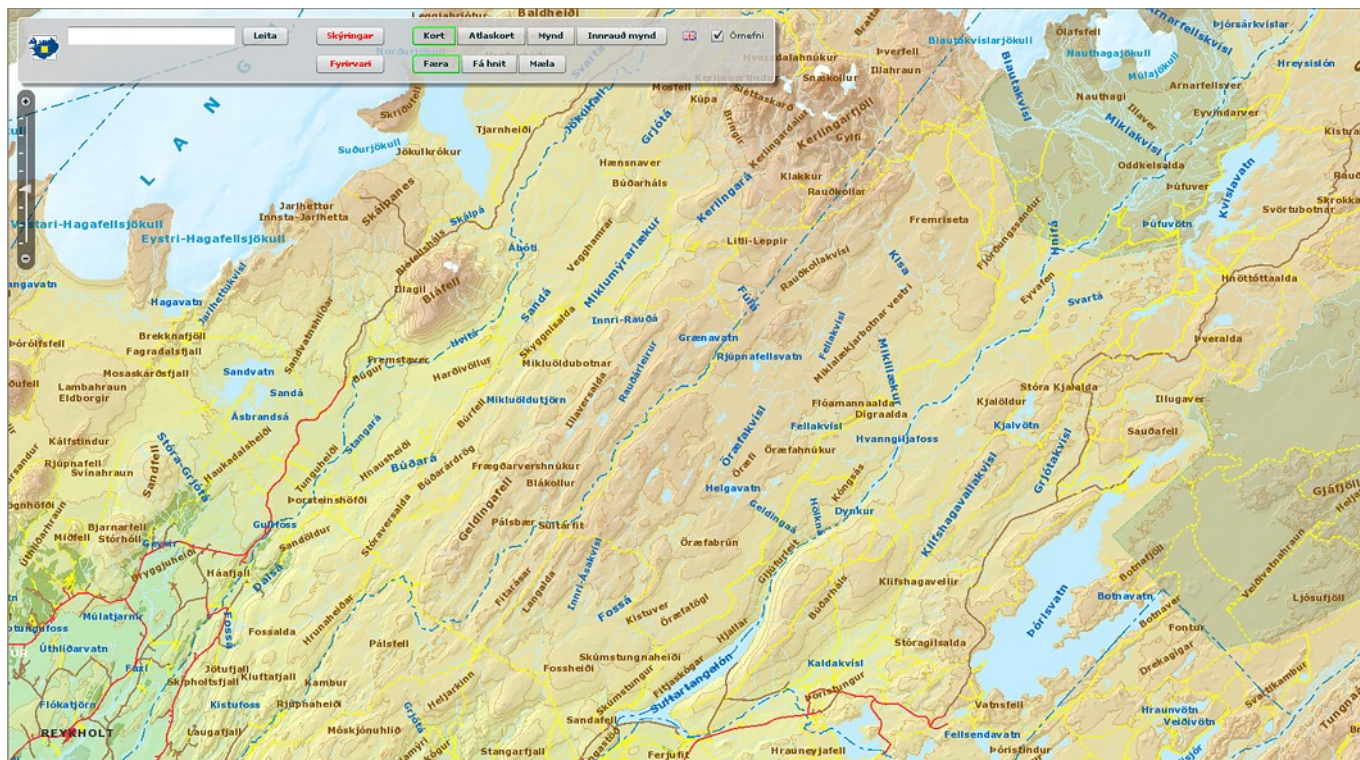
www.lmi.is

INSPIRE - ný vefsíða og fréttabréf

Eins og fram kom í síðasta Kvarða voru [lög nr. 44/2011](http://www.lmi.is/lög-nr-44/2011) um grunngerð fyrir stafrænar landupplýsingar samþykkt á Alþingi 2. maí síðastliðinn. Lögin tengjast [INSPIRE-tilskipun](http://www.inspire.eu) Evrópusambandsins en markmið hennar er að samræma og samnýta landupplýsingar einkum í þágu umhverfismála. Landmælingar Íslands fara með framkvæmd laganna og sjá um rekstur, viðhald og tæknilega þróun landupplýsingagáttar sem starfrækt verður á vegum

stofnunarinnar. Til að sem flestir geti fylgst með framgangi mála hefur stofnunin opnað nýja vefsíðu <http://inspire.lmi.is/> þar sem finna má upplýsingar bæði um grunngerð fyrir stafrænar landupplýsingar og INSPIRE. Einnig hefur stofnunin gefið út rafræna fréttabréfið [Grunngerð](http://www.lmi.is/grunngerð) og sent til fjölmargra aðila s.s. sveitarfélaga og annarra ríkisstofnana en fleiri slík fréttabréf verða gefin út á næstunni.





Nýtt útlit á korti í kortavefsjá

Nýtt grunnkort hefur nú verið birt í kortavefsjá Landmælinga Íslands. Í kortavefsjónni er leitast við að koma fyrir eins miklu af gögnum og hægt er í hverjum mælikvarða. Í viðbót við það sem áður birtist má nú sjá fjarskiptamannvirki, skóga, sanda, hraun og annað strjálgróið land ásamt friðlýstu svæði. Kortið hefur einnig fengið nýtt útlit sem auðveldara er að lesa.

Nýja kortið er unnið upp úr IS 50V

kortagrunninum og eru nú notaðir litir og hæðarskygging til að gefa notandanum góða tilfinningu fyrir landslaginu. Mannvirkjapunktur hafa einnig verið einfaldaðir, umdæmi sýslumanna eru nú sýnileg í minni mælikvörðunum en er skipt út fyrir mörk sveitarfélaga í stærri mælikvörðunum. Þá hefur vegabekjan verið uppfærð eftir gögnum frá Vegagerðinni og eftir ábendingar frá

Vatnajökulsþjóðgarði, Umhverfisstofnun og Landgræðslu ríkisins um vegi og slóða sem eiga að vera lokaðir fyrir umferð.

Ný örnefnabekja hefur einnig verið notuð með grunnkortinu í kortavefsjónni og hefur hún verið hönnuð til að draga örnefnið betur fram en áður.

Sumarstarfsmenn

Síðastliðið vor, þegar ríkisstjórnin samþykkti tillögu velferðarráðherra um átak til að fjölga tímabundnum störfum fyrir námsmenn og atvinnuleitendur, sóttu Landmælingar Íslands um leyfi Vinnuálastofnunar til að ráða sex sumarstarfsmenn í tvo mánuði. Landmælingar Íslands höfðu tekið þátt í sambærilegu verkefni sumarið 2010 þegar tíu sumarstarfsmenn voru ráðnir til skráningar á örnefnum og mælingavinnu og tókst það verkefni með ágætum. Vinnuálastofnun veitti leyfi fyrir ráðningu á fjórum starfsmönnum og auglýst voru störf við afgreiðslu og skönnun loftmynda, skjalavinnslu og tvö störf við landmælingar. Alls bárust 111 umsóknir um störf, þar af 95 frá námsmönnum.

Fjórir námsmenn voru ráðnir og störfuðu þeir hjá stofnuninni frá 1. júní til 31. júlí og skiluðu mjög góðu starfi.

Það er mikill akkur fyrir stofnunina að fá þetta unga fólk til starfa, m.a. til að aðstoða í verkefnum þar sem skort hefur mannafla til að sinna verkum sem skyldi. Með þátttöku í vinnuþátttöku áttakinu vilja Landmælingar Íslands leggja sitt af mörkum til að sporna við atvinnuleysi ásamt því að veita námsmönnum möguleika á þátttöku í atvinnulífni. Þá má einnig líta svo á að sumarstörfin séu einkonar námskynning sem getur verið hvatning fyrir skólafólk til að stunda nám eða bæta við sig námi sem snýr að eða tengist starfsemi stofnunarinnar.





Rannveig L. Benediktsdóttir

Örnefnasöfnun - kapphlaup við tímann

Hjá Landmælingum Íslands hefur í gegnum tíðina verið lögð mikil áhersla á að safna örnefnum, afla heimilda um þau og skrá. Mikið safn örnefna er nú til og miklar tækniframfarir hafa gert skráningu þeirra auðveldari og aðgengilegri. Undanfarin ár hefur Rannveig L. Benediktsdóttir haft aðalumsjón með örnefnavinnunni.

„Ég hóf störf hjá Landmælingum Íslands í ársbyrjun 1999 og frá árinu 2006 hef ég nánast eingöngu unnið við örnefni. Menntun mín hentar ágætlega í þetta starf en ég er með kennaramenntun frá Kennaraháskóla Íslands m.a. með íslensku sem valgrein. Við erum tvær sem vinnum með örnefni, ég í fullu starfi og Þórey D. Þórðardóttir að hluta til. Ég tók við mjög góðu búi, ef svo má segja, því forverar mínir höfðu unnið mjög góða heimildarvinnu sem auðvelt hefur verið að ganga að.“

Rannveig segir að örnefnavinnan fari þannig fram að annars vegar sé farið yfir athugasemdir sem berast og unnið úr þeim í samráði við nafnfræðisvið Stofnunar Árna Magnússonar í íslenskum fræðum, hins vegar þurfi að bæta örnefnum inn í örnefnagrunninn samkvæmt ýmis konar heimildum. Athugasemdir berist frá almenningi og frá áskrifendum IS 50V gagnagrunns Landmælinga Íslands. Sumir sendi bara eina athugasemd en aðrir séu í reglulegum samskiptum vegna þess sem betur má fara. Þá komi það fyrir að bændur sem koma við hjá Landmælingum Íslands til að

kaupa loftmyndir hafi hjálpað til við að lagfæra örnefni sem eru hliðruð á þeirra landi og hafi þá jafnvel bætt við nokkrum örnefnum í leiðinni.

„Við erum mjög þakklát fyrir allar athugasemdir sem berast því þannig verða gögnin okkar betri. Nauðsynlegt er að hafa heimildir sem rökstyðja breytingar og tilfærslur. Við leitum mikið í örnefnalýsingar jarða, sýslu- og sóknarlýsingar, Árbækur FÍ og fleiri bækur. Síðan leita ég mikið til nafnfræðisviðs Stofnunar Árna Magnússonar í íslenskum fræðum en þar er haldið utan um allar örnefnaskrár sem til eru á landinu. Þá skiptir miklu máli að fá aðstoð heimamanna sem þekkja landið vel þegar skráð er í örnefnagrunninn. Nú er komin ný tækni sem gerir örnefnavinnuna auðveldari en áður því í samvinnu við Loftmyndir ehf. hefur verið hannað veftól (forrit) til skráningar örnefna inn í örnefnagrunn Landmælinga Íslands og Stofnunar Árna Magnússonar í íslenskum fræðum. Með tölvu og netaðgangi er hægt að sitja hvar sem er með heimildarmanni og skrá örnefni inn í grunninn en í veftólinu er aðgangur að loftmyndum frá Loftmyndum ehf. auk þess er aðgangur að gervitunglamyndum og Atlaskortum Landmælinga Íslands. Þegar örnefni er hnitáð inn í grunninn þarf að skrá nafnbera t.d. fjall, hóll, nes eða lækur, skrá heimildina og heimildarmann svo eitthvað sé nefnt. Mikilvægt er að vel sé haldið utan um allt ferlið því allt þarf þetta að vera rekjanlegt. Félag aldraðra í Borgarfjarðardölum (FAB) hefur haft

aðgang að veftólinu frá því á síðasta ári og sér einn skráningaraðili á þeirra vegum, Ragnhildur Helga Jónsdóttir, um skráningu örnefna á jörðum í Borgarfjarðardölum. Félagið hefur fengið styrki til verkefnisins, vinnan hefur gengið mjög vel og þegar hafa verið skráð örnefni á 15 jörðum.“

Áður fyrr varðveittust örnefni og staðsetning þeirra sem munnlegar heimildir kynslóð fram af kynslóð. Notkun þeirra var nauðsynleg í umgengni við landið til að staðsetja fyrirbæri eða til að rata um vegleysur. Vegna breyttra búskaparhátta hefur staðsetning fjölda örnefna glatast og oft eru fáir einstaklingar eftir sem þekkja til rithátta, staðsetningar örnefna og hvaða merkingu þau hafa. „Það má því segja að við séum í kapphlaupi við tímann við að reyna að ná sem flestum örnefnum inn í grunninn. Ekki treysta allir sér til að skrá beint í grunninn og ekki geta allir fengið skráningaraðgang. Því gæti verið gott ráð fyrir bændur að kaupa loftmynd af jörðum sínum, fá örnefnalýsingar hjá nafnfræðisviði Stofnunar Árna Magnússonar í íslenskum fræðum, staðsetja á loftmyndina númer örnefna samkvæmt örnefnalýsingu og senda síðan til Landmælinga Íslands. Við gætum þá hnitáð örnefni inn í grunninn, sá sem sendir inn er skráður heimildarmaður fyrir viðkomandi jörð og örnefnalýsingin einnig skráð sem heimild. Þetta er lausn sem er hægt að skoða hafi fólk áhuga á því.“

Föstudaginn 16. september, sem var dagur íslenskrar náttúru, birtu Landmælingar Íslands [örnefnasjá](#) á vefsíðu sinni www.lmi.is

„Örnefnasjái er vefsíða þar sem megin markmiðið er að opna aðgengi að örnefnum sem er að finna í örnefnagrunni stofnunarinnar á auðveldan og notendavænan hátt en hann hefur verið unninn í samvinnu við nafnfræðisvið Stofnunar Árna Magnússonar í íslenskum fræðum. Örnefnasjái verður uppfærð tvisvar á ári eða um leið og ný útgáfa kemur út af IS 50V gagnagrunni Landmælinga Íslands. Í örnefnasjái er hægt að skoða örnefni ofan á SPOT-5 gervitunglamyndum eða loftmyndum. Loftmyndirnar sem birtast í þessari örnefnasjá eru í eigu [Loftmyndar ehf.](#) og er öll afritun óheimil nema með samþykki fyrirtækisins. Fjöldi þeirra örnefna sem birtast eykst eftir því sem þysjað er innar í gögnin. Þegar þysjað hefur verið inn fyrir mælikvarða 1:50 000 breytist undirlag örnefnanna úr því að vera gervitunglamynd í loftmynd,“ sagði Rannveig að lokum.



Mælingar sumarsins

Mælingar sumarsins gengu ágætlega. Munaði þar mestu um að hægt var að ráða tvo menn til mælinga vegna atvinnuáttaks ríkisstjórnarinnar og Vinnuáttastofnunar. Mest áhersla var lögð á fínhallamælingar, bæði til að þétta kerfið og endurmæla þar sem hreyfingar hafa átt sér stað frá því fyrst var mælt. Alls voru hallamældir um 50 kílómetrar, aðallega í Hvalfirði og í Þrengslum en einnig á Suðurlandinu. Þá var hæð nokkurra punkta í hæðarkerfinu GPS-mæld og voru helstu svæðin á Austfjörðum þar sem mælt var í samstarfi við Vegagerðina, á Reykjanesi og milli Búðardals og Gilsfjarðar. Mikilvægur mælingar á viðmiðunarflötum fóru einnig fram vegna laserskönnunar úr flugvél af

yfirborði jökla en þær mælingar eru nauðsynlegar til að auka nákvæmni laser-hæðargagnanna. Lítið var mælt af vegum og slóðum sumarið 2011 í sparnaðarskyni. Þó voru mældir slóðar innan Vatnajökulsþjóðgarðsins sem eiga að vera opnir en höfðu ekki verið mældir áður af Landmælingum Íslands. Það verkefni var unnið í samvinnu við starfsmenn Vatnajökulsþjóðgarðs. Á næstu vikum verður klárað að þyngdarmæla nokkra punkta í hæðarkerfinu á Vestfjörðum en þær mælingar auk GPS mælinga á hæðarkerfinu eru grundvöllur að nákvæmum láfleti (geoiðu) sem skilgreind verður í samvinnu við DTU Space í Danmörku í vetur.

Nýjar GNSS jarðstöðvar

Landmælingar Íslands vinna að því að byggja upp GNSS-jarðstöðvakerfi sem nýtist við margvísleg verkefni þar sem þörf er á nákvæmum staðarákvörðunum í rauntíma t.d. á sviði rannsókna, vöktunar á hreyfingum jarðar og framkvæmda. Nú í sumar hefur mælistöðvunum verið fjölgað úr fimm í sjö. Um er að ræða nýja stöð á Mývatni sem rekin er í samvinnu við þýsku stofnunina „Commission for Geodesy and Glaciology“ hjá „the Bavarian Academy of Sciences and Humanities“ í München og ný jarðstöð við Fjórðungsöldu sem tilheyrir alþjóðlega rannsóknarverkefninu „Central Highland Iceland GPS“ og er í umsjá Háskóla Íslands og Veðurstofunnar. Mæligögn frá öllum stöðvum kerfisins streyma til Landmælinga Íslands í rauntíma og eru þau aðgengileg í [GNWEB vefþjónustu](#) stofnunarinnar sem er aðgengileg á slóðinni [www.lmi.is](#). Mikilvægur þáttur í því að hægt sé að byggja upp og reka gott jarðstöðvakerfi á Íslandi er m.a. að nýta þær stöðvar sem nú þegar eru í rekstri vegna annarra verkefna og hafa Landmælingar Íslands verið í góðu samstarfi við Landsvirkjun, Háskóla Íslands, Veðurstofuna og erlendar rannsóknarstofnanir vegna þessa. Það samstarf hefur nú þegar skilað inn fjórum nýjum stöðvum í kerfið og á næstu mánuðum og árum mun net jarðstöðva þéttast enn frekar en fullbúið er gert ráð fyrir að jarðstöðvakerfið verði með um 27 stöðvar.

Norrænt samstarf

Hjá Landmælingum Íslands hefur ávallt verið lögð mikil áhersla á samstarf við aðrar stofnanir og fyrirtæki jafnt innanlands sem utan. Á erlendum vettvangi ber þar hæst að nefna norrænt samstarf þar sem kortastofnanir allra Norðurlanda standa þétt við bakið hvor á annarri m.a. á

alþjóðavettvangi auk þess sem þær miðla sín á milli þekkingu og reynslu.

Dagana 18. og 19. ágúst voru þrír norrænir fundir haldnir hjá stofnuninni. Starfsmanna- og fjármálastjórar norrænna kortastofnana héldu árlega fundi sína þar sem menn bera saman bækur sínar, miðla

reynslu, þekkingu og bestu starfsvenjum á sviði starfsmanna- og fjármála. Á sama tíma hélt hópur tengiliða alþjóðamála hjá kortastofnunum Norðurlanda, NIK hópur (Nordisk International Koördineringsgruppe), einnig fund hjá stofnuninni. NIK hópurinn vinnur m.a. að samræmingu og samvinnu norrænu kortastofnananna í sameiginlegum verkefnum og á alþjóðavettvangi. Þá heimsóttu nokkrir starfsmenn útibús Statens Kartverk í Tromsø í Noregi, stofnunina og héldu kynningu á verkefnum sínum fyrir starfsfólk Landmælinga Íslands. Óhætt er því að segja að norrænt samstarf sé í miklum blóma hjá Landmælingum Íslands og það eins og annað samstarf veitir starfsmönnum hvatningu og stuðning í starfsemi stofnunarinnar.



Útgefandi: Landmælingar Íslands

Stillholti 16-18, 300 Akranes · Sími 430 9000 · lmi@lmi.is · www.lmi.is

Ábyrgðarmaður: Magnús Guðmundsson · Ritstjórn: Jensína Valdimarsdóttir o.fl. · Ljósmyndir: Guðni Hannesson o.fl.

Kvarðinn september 2011