

# Íslenskur iðnaður

SI Fréttablað Samtaka iðnaðarins

7. tbl. • 10. árg. Júlí 2004

## Vorfundur ráðgjafaráðs SI Málefni lífeyrissjóða í brennidepli

Hinn 27. maí boðaði stjórn Samtaka iðnaðarins ráðgjafaráð, formenn og stjórnir aðildarfélaganna sinna til fundar um ýmsa þætti sem varða lífeyrissjóði landsmanna í ljósi þess að lífeyrismál hafa nokkuð verið til umræðu í þjóðfélaginu að undanförunu.

Frummælendur voru þeir Bjarni Þórðarson, tryggingastærðfræðingur, Tryggvi Þór

Herbertsson, forstöðumaður Hagfræðistofnunar HÍ og Víglundur Þorsteinsson, stjórnarmaður í Lífeyrissjóði verslunarmanna en allir eru þeir hnútum lífeyrissjóða mjög kunnugir. Þeir fjölluðu um málefni eins og fjárhagsstöðu sjóðanna, ávinnslu réttinda, fjárfestingarstefnu, skylduaðild eða frelsi, val stjórnarmanna og reglur um störf þeirra.

framhald á bls. 4

### Meðal efnis:

#### Ritstjórnargrein

Nýsköpunarsjóður er sérstakur bls. 2



#### Vorfundur ráðgjafaráðs SI

bls. 4 - 7



Bjarni Þórðarson

- Staða lífeyrissjóðanna



Tryggvi Þór Herbertsson

- Val stjórnarmanna og reglur um störf þeirra



Víglundur Þorsteinsson

- Skylduaðild eða frelsi

#### Iðnaðarmenn sækja stíft í Tækniháskóla Íslands

bls. 9



Stefanía Katrín Karlsdóttir

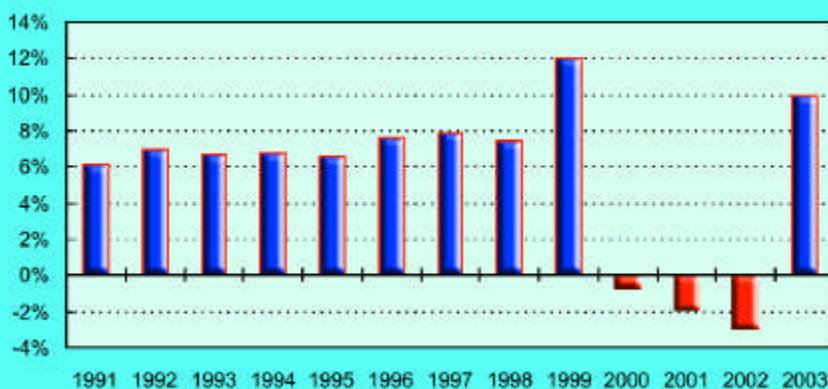
#### Mennt er máttur

bls. 10 - 11



Þorsteinn Þorgeirsson

### Raunávöxtun íslensku lífeyrissjóðanna 1991-2003



### Sumarleyfi Samtaka iðnaðarins 19. júlí til 6. ágúst

Skrifstofa Samtaka iðnaðarins verður lokað vegna sumarleyfa dagana 19. júlí til 6. ágúst nk. að báðum dögum meðtöldum.

Ef nauðsyn krefur má finna upplýsingar um símanúmer starfsmanna á vefsetri Samtaka iðnaðarins [www.si.is](http://www.si.is)



Landsátakin

Veljum íslenskt - og allir vinna  
hefst 24 ágúst nk.

Félagsmenn eru hvattir til þátttöku. Nánari upplýsingar veitir Áslaug hjá AP almannatengsl í síma 511 1230, netfang [aslaug@appri.is](mailto:aslaug@appri.is)

# Nýsköpunarsjóður er sérstakur

**Varla verður um það deilt að hagsæld og velferð hvers þjóðfélags er reist á getu til nýsköpunar og endurnýjunar í atvinnulífinu. Ekki dugur að halda í horfinu og líta eingöngu til þess sem dugað hefur hingað til. Hér gildir að standa sig jafnvel og helst betur en þeir sem best gera eigi að tryggja lífskjör í fremstu röð. Þess vegna er bráð- nauðsynlegt að hver vinnandi hönd skapi þjóðarþúinu eins mikil verðmæti og unnt er. Mannafrek starfsemi verður að víkja fyrir hátæknivæddri framleiðslu sem byggist á starfsfólki sem er eins vel menntað til hugar og handa og best verður á kosið. Skapa þarf skilyrði til þess að uppbygging atvinnulífs af þessu tagi verði sem greiðust og örúst.**

## Samið við ríkisvaldið

Nýsköpunarsjóður atvinnulífsins er fyrir margra hluta sakir einstakur í sinni röð. Hann varð til með samkomulagi stjórnvalda og samtaka í iðnaði og sjávarútvegi þegar ákveðið var að gera róttækar breytingar á fjárfestingarlánasjóðum þessara atvinnugreina. Samkomulagið fól í sér að sameina eldri sjóði og skipta eiginfé þeirra í hlutföllunum 60/40 og stofna Fjárfestingarbanka atvinnulífsins (FBA) með sex milljarða króna stofnfé og Nýsköpunarsjóð atvinnulífsins með fjögurra milljarða stofnfé. Ríkið einkavæddi FBA með góðum hagnaði sem rann í ríkissjóð. Samtök í iðnaði, sjávarútvegi og ASÍ fengu hins vegar í sinn hlut Nýsköpunarsjóðinn þrátt fyrir að í lögum um hann segi að hann sé sjálfstæð stofnun í eigu ríkisins. Þessi staðreynd endurspeglast í skipan stjórnar sjóðsins en þar er kveðið á um að atvinnulífið fari með meirihluta í stjórn sjóðsins og felur í sér viðurkenningu stjórnvalda á hlutdeild iðnaðar og sjávarútvegs í uppbyggingu eiginfjárr fjárfestingarlánasjóða iðnaðar- og sjávarútvegs í áratugi.

## Nýsköpun er þolinmæðisverk

Nýsköpunarsjóður atvinnulífsins er mikilvægur og ómissandi hlekkur við nýsköpun í íslensku atvinnulífi. Starf hans hefur skilað miklum og góðum árangri og augljóst að

knýjandi þörf er fyrir starfsemi hans. Sjóðurinn hefur á sex ára starfstíma sínum fjárfest í meira en 100 fyrirtækjum. Hins vegar hefur það komið á daginn að upphaflegt ráðstöfunarfé hans var ekki nóg miðað við þörfina og sömuleiðis að það tekur sjóðinn mun lengri tíma að enduheimta þær fjárfestingar sem skila arði en talið var í upphafi. Við þessu á að sjálfsgöðu að bregðast með því að efla sjóðinn. Hér hefur ríkið vissulega veigamiklu hlutverki að gegna vegna þess að fjárfestar á markaði ráða ekki við nauðsynlegar en áhættusamar nýsköpunar- og sprotafjárfestingar. Þar er með öðrum orðum markaðsbrestur. Þetta er viðurkennt í öllum samkeppnislöndum okkar og þar kemur ríkisvaldið alls staðar að framtaksfjárfestingum með myndarlegum hætti.

## Skyldur ríkisins við nýsköpun

Nýsköpunarsjóður á að taka virkan þátt í þróun og vexti atvinnulífsins með því að fjárfesta í vænlegum fyrirtækjum þar sem saman fara nýsköpunargildi, líkur á góðri arðsemi og atvinnuuppbyggingu. Eðli málsins samkvæmt eru þessi verkefni áhættusamari og taka lengri tíma en flestir almennir fjárfestar eru tilbúnir að takast á við. Mikilvægt er að sjóðurinn geti verið sveigjanlegur og viðbragðsfljótur í starfsemi sinni og umfram allt þolinmóður í fjárfestingum sínum. Þetta er og á að vera sérstaða Nýsköpunarsjóðs og eðlilegt að ríkisvaldið sinni skyldum sínum við fjármögnun nýsköpunar í landinu með því að efla og auðvelda starfsemi hans á alla lund. Sérlega væri kjörið tækifæri að gera það nú þegar skortur er á áhættufé en ríkið hefur loks dregið sig út úr starfsemi viðskiptabanka þar sem hlutverki þess var löngu lokið. Það væri skynsamleg fjárfesting.

## Peningar skapa peninga

Það má með fullum sanni segja að ekkert fé hafi til þessa runnið úr sjóðum ríkisins til Nýsköpunarsjóðsins. Atvinnulífið

sjálft hefur hingað til lagt sjóðnum til alla þá fjármuni sem hann hefur haft úr að spila. Á þessu varð þó ánægjuleg breyting í vor þegar lögum var breytt og ákveðið að eigið fé Framtakssjóðs renni til Nýsköpunarsjóðs en ekki til ríkissjóðs að starfstíma hans loknum. Með þessu má ætla að eiginfjárstaða Nýsköpunarsjóðs batni um ríflega 500 milljónir en í sjálfu sér er ekki lagt fram nýtt fé til nýsköpunarverkefna. Vonandi má líta á þessa ráðstöfun sem vísendingu um frekari framlög ríkisins til sjóðsins. Með þessum lagabreytingum var Nýsköpunarsjóði einnig gert kleift að stofna svokallaða framtakssjóði (sjóðasjóði) í samvinnu við aðra fjárfesta. Vonir eru bundnar við að með þessum hætti verði hægt að laða að meira fjármagn til framtaksfjárfestinga ekki síst frá íslensku lífeyrissjóðunum. Til þess að sú leið gagnist sem skyldi þarf ríkissjóður að leggja Nýsköpunarsjóði til nokkurt fé og sömuleiðis er nauðsynlegt að skoða vendilega lagaramma um fjárfestingar í slíkum framtakssjóðum til þess að gera þá fýsilega fjárfestingu í augum lífeyrissjóðanna og annarra fjárfesta, innlendra sem erlendra.

## Sjálfstæði frá duttlungum

Nýsköpunarsjóður þarf fullkomið sjálfstæði í starfsemi sinni. Stjórn hans verður að leggja kapp á fagleg og nútímaleg vinnubrögð, efla tengsl og samvinnu við aðra fjárfesta innanlands en ekki síður erlendis. Heppilegt væri að lög um Nýsköpunarsjóð og reglugerð um starfsemi hans verði einfölduð eins og framast er kostur og stjórn sjóðsins lögð sú skylda á herðar að setja starfseminni reglur og bera þá um leið fulla ábyrgð á rekstri og starfsemi sjóðsins. Vel má velta því fyrir sér hvort skynsamlegt væri að breyta rekstrarformi sjóðsins til að tryggja sveigjanleika hans og sjálfstæði enn frekar, t.d. að gera hann að sjálfseignarstofnun. Það er óneitanlega óheppilegt fyrir sjóð eins og Nýsköpunarsjóð að þurfa að sæta pólitískum duttlungum á Alþingi hverju sinni og velvilja ráðherra og embættismanna þegar stjórn sjóðsins telur nauðsynlegt að gera breytingar. Það eru ekki nútímalegir stjórnunarhættir.

Jón Steindór Valdimarsson



Samtök iðnaðarins

## Nýir félagsmenn

Reykjalundur -  
plastiðnaður ehf.  
Reykjalundi  
270 Mosfellsbær  
Plastiðnaður

Fjölritunar-  
og útgáfubjónustan ehf.  
Borgarbraut 55  
310 Borgarnes  
Prentiðnaður

Trackwell software hf.  
Laugavegi 178  
108 Reykjavík  
Upplýsingatækniðnaður



Samtök iðnaðarins

ÍSLENSKUR IÐNAÐUR  
7. tbl. Júlí 2004  
ISSN 1022-7741

Fór í prentsmiðju: 08.07.2004  
Prentvinnsla: Prenttækni hf.  
Plastpökkun: Iðjuberg  
Ljósmyndir: Odd Stefán

Útgefandi: Samtök iðnaðarins  
Borgartúni 35, Pósthólf 1450, 121 Reykjavík  
Sími: 591 0100, fax: 591 0101  
Kennitala 511093-2019  
www.si.is, netfang: ritstjorn@si.is

Ábyrgðarmaður: Sveinn Hannesson  
Ritstjóri: Haraldur D. Nelson  
Efnisstjórn og umbrot: Þóra Ólafsdóttir  
Málfarsráðgjöf: Þóra Kristín Jónsdóttir

Fjölmiðlum er frjálst að nota ritað efni úr Íslenskum iðnaði í heild sinni eða að hluta. Fjölmiðlamenn eru vinsamlegast beðnir að geta heimildar í slíkum tilvikum.

## Stuðningur frá Norræna verkefnaút- flutningssjóðnum – NOPEF, í tengslum við útrás og verkefnaútflutning

Norræni verkefnaútflutningssjóðurinn NOPEF, veitir fyrirtækjum á Norður- löndunum hagstæð, vaxtalaus lán sem hluta af heildarfjármögnun við forathuganir sem m.a. geta falið í sér hagkvæmniathuganir, gerð viðskiptaáætlana o.s.frv. Landið, sem verkefnið snýst um, þarf að vera utan Evrópusambands- og EFTA landanna. Megináherslan er lögð á lítil og meðalstór norræn fyrirtæki sem vilja alþjóðavæðast.

Lánin hjá NOPEF til alþjóðavæðingar eða til verkefnaútflutnings geta numið allt að 40% af viðurkenndum heildarkostnaði forathugunarinnar. Hægt er að fara fram á að lánin breytist í styrk, liggi fyrir fullnægjandi greinargerð um árangur verkefnisins og staðfest uppgjör þess frá löggiltum endurskoðanda. Í tengslum við verkefnaútflutning er þess krafist að lánið sé greitt til baka, nema til þess komi, af einhverjum óviðráðanlegum ástæðum, að samningum við það fyrirtæki, sem fékk stuðning NOPEF, sé rift.

Árið 2003 veitti NOPEF 184 ný lán til forverkefna og í tengslum við þau voru sett á laggimar a.m.k. 78 mismunandi fyrirtæki þar sem NOPEF tók þátt í að fjármagna undirbúning stofnunar þeirra.

### Stuðningur við íslensk fyrirtæki

NOPEF hefur komið að verkefnum íslenskra fyrirtækja á sviði upplýsingatækni, orku, fiskvinnslu og fjarskipta. Sem dæmi um verkefni má nefna að Límtré hf. stofnaði fyrirtæki í Rúmeníu um framleiðslu á límtré með dönskum aðilum. NOPEF studdi forathugun á hagkvæmni þess að fara af stað með það verkefni.



Per-Olaf Dahllof framkvæmdastjóri NOPEF

ECP International Ltd., íslenskt sprotafyrirtæki, hefur með aðstoð NOPEF komið á fót fyrirtæki á sviði upplýsingatækni í Lettlandi. ECP vinnur nú m.a. að því að aðstoða 5 íslensk fyrirtæki við að markaðssetja vörur sínar í Lettlandi, Eistlandi og Litháen.

NOPEF er í nánú samstarfi við Norræna fjárfestingabankann (NIB), Norræna þróunarsjóðnum (NDF) og Norræna umhverfisfjármögnunarfélagið (NEFCO). Allir þessir aðilar geta verið áhugaverðir samstarfsaðilar íslenskra fyrirtækja sem hafa hug á að alþjóðavæðast.

Allar nánari upplýsingar er að finna á vefsíðu NOPEF, [www.nopef.com](http://www.nopef.com) en þar er jafnframt að finna leiðbeiningar um hvernig hægt er að sækja um aðstoð sjóðsins.



þar sem þú finnur fagmenn!

Bjarni Þórðarson

# Staða lífeyrissjóðanna

**Bjarna Þórðarsyni var falið að svara ýmsum spurningum svo sem um fjárhagsstöðu lífeyrissjóða um þessar mundir og hvaða hættur steðji að þeim, hversu viðkvæmir þeir séu fyrir lækkandi vöxtum og lengri lífslíkum.**

Hann var líka spurður hvort ástæða væri til að fækka sjóðum með stífarilum um lágmarksfjölda sjóðfélaga og hvort þörf væri á að samræma reglur um ávinnslu réttinda milli sjóðanna til að hægt verði að fækka þeim með sameiningu. Loks var spurt hvort vera ætti samtrygging milli sjóða um tiltekin lágmarksréttindi.

## Staða lífeyrissjóða misgóð

Bjarni sagði m.a. að staða sjóðanna hefði almennt verið mjög góð í lok síðasta áratugar miðað við að fram á annan áratug sjóðanna, sem flestir voru stofnaðir fyrir um 35 árum, hefði raunánvöxtunin verið mjög dögur. Á 18 ára tímabili hafi sjóðirnir rétt mjög vel úr kútnum og staðan verið mjög góð. Svo hafi komið þrjú mögurr þegar ávöxtun var mjög léleg þannig að í lok árs 2002 hafi hún verið neikvæð hjá flestum sjóðum. Árið 2003 hafi staðan batnað verulega og enn væru horfur góðar en staða sjóðanna mjög mismunandi.

## Ávöxtun og lífslíkur vega þyngst

Bjarni sagði að ávöxtunin og lífslíkurnar hefðu mest áhrif á hvernig sjóði vegnar. Líkur á örorku hefðu líka veruleg áhrif og þær hefðu líklega verið vanmetnar því að undir lok níunda áratugar hefði orðið veruleg breyting á tíðni örorku bæði hjá lífeyrissjóðum og almannatryggingum.

Sem dæmi um áhrif mismunandi ávöxtunar nefndi Bjarni að 1000 krónur með 2% vöxtum yrðu að 1500 krónum eftir 20 ár en yrðu tvöfalt fleiri eftir 50 ár. Með 3,5% vöxtum tvöfaldaðist fjárhæðin á 20 árum en fimm og hálfaldaðist á 50 árum. Með 10% vöxtum 117 folduðust 1000 krónurnar aftur á móti á 50 árum. Bjarni taldi þó alveg ljóst að slík ávöxtun næðist aldrei til langs tíma og sagðist fremur hafa áhyggjur af að ávöxtunin lækkaði til lengdar niður fyrir viðmiðun fremur en að líkur væru til að hún yrði hærra en þau 3,5% sem miðað er við.

## Áhrif breyttra forsendna

Bjarni sagði að undanfarna áratugi hefði



meðalævin lengst og 1981-85 hefði mátt ætla að konur lifðu 18,7 ár eftir 65 ára aldur en karlar 15,5 ár. Síðan hefði þetta lengst smátt og smátt eða um 0,3-0,4 ár á hverju 5 ára tímabili og enn meir á árunum 1996-2003 sem væri alveg úrskaiðis miðað við það sem gerðist á undan.

Það hefði mjög áfrifarík áhrif fyrir lífeyrissjóð ef vextir yrðu til langframa lægri en 3,5%. Miðað við hálfis prósentis lægri vexti versnaði staða sjóðs um 10%. Ef miðað væri við að ævin frá 65 ára aldri lengdist um tvö ár þýddi það um 7% þyngingu skuldbindinga. Ef reynt yrði að hækka lífeyrisaldurinn í samræmi við lengingu meðalævinnar yrði nokkurn veginn um sama tímabil að ræða. Þá væri spurningin hvaða möguleika fólk hefði á vinnumarkaði. Hingad til hefði það vænst þess að hætta geta hætt að vinna 60 til 65 ára og njóta lífsins og það yrðu vonbrigði fyrir marga að þurfa að vinna til sjötugs. Ef lengdar ævilíkur og aukin tíðni örorku (sbr. danskar tölur) væru vegnar saman en áfram gert ráð fyrir 3,5% vöxtum væri samt um 10% versnandi stöðu lífeyrissjóðanna að ræða.

## Er vænlegt að sameina lífeyrissjóði?

Þá velti Bjarni fyrir sér hvort knýja ætti fram fækkun sjóða með stífarilum um lágmarksfjölda sjóðfélaga því að áhættan minnkaði við að fjölga félögum í lífeyrissjóði líkt og í tryggingafélagi. Þeim mun fleiri sem væru tryggðir þeim mun minni yrðu sveiflur í afkomunni. Bjarni sagði að skv. lögum mættu félagar í lífeyrissjóði ekki vera færri en 800 en mjög æskilegt væri að það lágmark yrði hækkað. Því stærra sem sjóður væri þeim mun meiri möguleika ætti hann til að ávaxta fé sitt betur en ella. Líttill sjóður gæti náð góðri útkomu en því gæti líka verið öfugt farið.

Hvað sameiningu varðar sagði Bjarni að

væri stefnt að því að sameina sjóði með ólíkar réttindareglur væri mjög æskilegt að samræma reglurnar áður en til þess kæmi, þannig að ekki líti út eins og sameiningin hefði leitt til breytinga á réttindum heldur að breytingin hefði átt sér stað fyrir sameiningu sem gerði þá ekki annað en stækka sjóðinn og reglurnar væru þær sömu í báðum sjóðum fyrir og eftir sameiningu. Væru sjóðir hins vegar í sameiningarhugleiðingum væri mikilvægt að hafa í huga að það séu takmörk fyrir því hvað hægt sé að gera breytingu afturvirka því að sjóðfélagar hafi tilteknar væntingar um rétt sinn. Réttindi verði ekki skert nema með almennti skerðingu ef sjóður á ekki fyrir skuldbindingum sínum.

## Mestur munur á skuldbindingum vegna örorku

Þeir sjóðir, sem sameinuðust á 10. áratugnum, voru í flestum tilvikum með mjög samræmdar reglugerðir, að sögn Bjarna, þannig að tiltölulega auðvelt var um vik. Það varð eiginlega engin breyting hjá sjóðfélögum en hugsanlega munur á því sem menn höfðu áunnit sér. Bjarni taldi afar erfitt að koma á einhvers konar samtryggingu um lágmarksréttindi en rætt hefði verið um það í sambandi við örorkuskuldbindingar en þar væri líklega augljósast dæmi um mismun milli sjóða. Þegar menn ræddu samtryggingu milli sjóðanna væri augljóst að þeir, sem væru bestir, væru ekki tilbúnir til að ljá máls á samtryggingu.

## Einfaldast að sameina sjóðina

Bjarni sagði að ekki lægi fyrir athugun á mismunandi lífslíkum í einstökum sjóðum en þar væri t.d. örorkutíðni mismikil. Hann taldi að hugsanlega mætti hafa samtryggingu bæði í örorku og langlífi en einfaldasta leiðin væri þó að sameina sjóðina þótt þar væri að mörgu að hyggja. Varðandi spurninguna um jöfn réttindi, hvort sem menn hefðu greitt í sjóðinn frá tvítugu eða frá sextugu, væri ljóst að í því fælist ranglæti en ef allir væru í sama sjóðnum frá því að þeir hæfu störf frá 20-25 ára aldri og til starfsloka skipti ekki máli hvort þeir væru í jafnri eða svokallaðri aldurstengdri ávinnslu. Hins vegar fæli veruleg kaupmáttaraukning í sér hættu á því að sjóðir gætu ekki staðið undir skuldbindingum með hækkanði inngreiðslum og hækkanði aldri sjóðfélaga sem gæfi þeim að sama skapi aukin réttindi umfram verðmæti iðgjalda.

## Tryggvi Þór Herbertsson

# Val stjórnarmanna og reglur um störf þeirra

Tryggva Þór var falið að svara spurningum eins og hvernig vali í stjórnir lífeyrissjóða væri háttað, hvaða reglur ættu að gilda um störf þeirra, t.d um hæfi og setu í stjórnnum fyrir hönd sjóðanna, hver væri ábyrgð stjórnarmanna og hvort takmarka ætti árafjöld þeirra í stjórn, hvort fyrirkomulag stjórna lífeyrissjóða hér á landi væri mjög frábrugðið því sem þekkist í öðrum löndum, hverjir eigi að velja fulltrúa í stjórnir þeirra og hvaða reglur gildi um það í öðrum löndum. Síðast en ekki síst var spurt hve mikilvæg fjárfestingarstefna sjóðanna væri og hve mikinn þátt stjórnin ætti að taka í mótun hennar.

### Hættan sem steðjar að lífeyrissjóðum

Tryggvi Þór sagði svokallaðan umboðsvanda vera eitt algengasta vandamál lífeyrissjóða og hann stafaði af því að þeir, sem ættu réttindi í sjóðum, væru ekki þeir sömu og stjórnðu þeim. Slíkir hagsmunarárekstrar gætu stundum haft áhrif á fjárfestingarákvarðanir sjóðsins og það gæti bitnað á ávöxtun hans.

Önnur hættan væri sú að stjórnendur þeirra nýttu sér trúnaðarupplýsingar í innherjavíðskiptum. Dæmi um slíkt væri þegar stjórnarmaður keypti eða seldi hlutabréf sín í tilteknu félagi á grundvelli upplýsinga sem hann öðlaðist vegna setu sinnar í stjórn lífeyrissjóðs. Umboðsvandi gæti einnig tekið á sig almennara form sem birtist í því að ekki væri leitast við að hámarka árangur lífeyrissjóðs, þ.e. eftirlaun sjóðfélaga. Þess vegna þyrftu reglur að vera nógu skýrar um hvað mætti og hvað ekki. Slík vandamál væru þó mjög fátíð hér á landi vegna þess að hér hefði verið unnið mjög mikið í öllu regluverki og upplýsingaskylda styrkt mikið. Hins vegar gætu fjárfestingarmál átt sér stað og aldrei yrði hægt að girða fyrir allt í þeim efnum.

### Markmið lífeyrissjóða

Tryggvi Þór sagði að almennt markmið lífeyrissjóða væri að taka við iðgjöldum sem skapa réttindi en iðgjöldin og réttindin mynduðu skuldbindingu sem færð væri til



*„Rannsóknir sýna að 80-90% ávöxtunar lífeyrissjóðs ráðast af fjárfestingarstefnu sem er alfarið á ábyrgð hverrar sjóðsstjórnar.“*

bókar í efnahagsreikningi. Lög og reglur væru samþykkt þar sem þetta væri allt stillt saman og það væri hlutverk tryggingastærðfræðinga að meta hvaða áhrif lífslíkur, ávöxtun og annað slíkt hefði á stöðu sjóðanna.

### Ávöxtun lífeyrissjóðanna góð um þessar mundir

Tryggvi Þór sagði að raunávöxtun íslensku lífeyrissjóðanna hefði gengið vel allt fram undir síðustu aldamót. Árið 1999 hefði hún verið 12% og það væri gríðarlega mikil ávöxtun. Síðan hefði mjög syrt í álinn og þrjú ár í röð hefði ávöxtunin verið afleit. Með því hefði umræðan um að stjórn sjóðanna væri ekki sem skyldi orðið æ háværi og rætt hefði verið um breytingar. Á síðasta ári hefðu hins vegar komið góðar fréttir og síðan hefði staðan verið góð og væri enn, jafnvel enn betri en í fyrra. Ekkert væri þó gefið í þessu efni og vel gæti farið svo að staðan yrði verri á seinni hluta ársins. Reynslan væri sú að

langtímaeignirnar rýrnuðu þegar við færum inn í þenslutímabil, eins og núna, og vextir færu hækkandi.

### Fjárfestingarstefnan

#### ræður mestu um stöðu sjóðs

Því næst ræddi Tryggvi Þór hvaða hlutverki fjárfestingarstefnan þjónaði. Við hefðum lög og reglugerðir um slíkt og mikið eftirlit væri haft með sjóðunum. Nákvæmar reglur giltu um eignasamsetningu og í hverju væri hægt að fjárfesta og stefna sjóða tæki mið af aldursamsetningu sjóðsins, hverjar lífslíkur væru og hve mikla áhættu þeir tækju innan þeirra laga og reglna sem giltu um sjóðina. Út frá öllu þessu væri mörkuð fjárfestingarstefna. Mældur væri árangur ávöxtunar miðað við þau markmið sem stjórnin setti og það gert með viðmiðunarvísitölu. Þá væri skoðað hversu langt frá henni ávöxtun sjóðsins raunverulega væri og allt metið. Það ferli tæki engan endi þar sem stjórnin mæti fjárfestingarstefnu sjóðsins í sífellu.

### Fjárfestingarstefnan

#### alfarið á ábyrgð stjórnar

Tryggvi Þór sagði rannsóknir sýna að 80-90% ávöxtunar réðust af fjárfestingarstefnu en aðeins 10-20% af virkri eignastýringu. Fjárfestingarstefnan væri alfarið á ábyrgð stjórnar og auðvitað fengi hún leiðbeiningar frá sérfræðingum um hvernig ætti að móta þá stefnu og hún mótaði árangurinn en samt sem áður beindust sjónir manna allt of mikið að virkri eignastýringu, þ.e. hvort sjóðurinn ætti að kaupa eða selja hlutabréf þann daginn. Sem betur fer væri þetta að breytast og stjórnin einbeitti sér meira að því að beita vandaðri fjárfestingarstefnu og væri ekki mikið að vasast í daglegum málum, s.s. hvaða bréf ætti að kaupa eða selja.

### Val stjórnarmanna lífeyrissjóða, lengd kjörtímabils og hæfnikröfur

Tryggvi sagðist hafa tekið saman skýrslu fyrir Landssamtök lífeyrissjóða um fyrirkomulag stjórna lífeyrissjóða í nokkrum Evrópulöndum. Þar kæmi m.a. fram, hvaða skilyrði væru sett um hæfni þeirra, hvernig stjórnarmenn væru valdir og hve langt kjörtímabil þeirra væri.

Þegar þessi mál væru skoðuð í átta nágrannalöndum okkar, Norðurlöndum, Hollandi, Bretlandi og Írlandi, kæmi í ljós að þar virtist stjórnun lífeyrissjóða í meginatriðum vera líkt háttað og hér á landi. Ef um opna sjóði (frjálsan lífeyrissparnað) væri

að ræða virtist meginreglan vera svipuð þeirri sem hér tíðkast, þ.e. að vörsluaðili og sjóðfélagar skiptu stjórn til helminga og fulltrúar sjóðfélaga væru kosnir á aðalfundi í lýðræðislegri kosningu en hér væri vörsluaðili venjulega með meira en helming. Lokaðir sjóðir, líkt og meginreglan er hér á landi, væru nær alltaf skipaðir fulltrúum launþega og atvinnurekenda til helminga. Fyrirkomulagið hér á landi væri því ekki frábrugðið því sem almennt gerðist í Evrópu og reglur um hæfi stjórnarmanna svipaðar. Ef um starfsgreinasjóði væri að ræða kysi verkálýðsfélag yfirleitt fulltrúa launþega í stjórnina og heildarsamtök atvinnurekenda hina fulltrúana. Hér á landi virtist val stjórnarmanna því ekki vera frábrugðið því sem almennt gerðist í Evrópu.

### Reglur um stjórn íslenskra lífeyrissjóða áþekkar því sem þekktist í nágrennalöndum okkar

Tryggvi Þór sagði svipaðar reglur gilda um hæfi stjórnarmanna í löndunum. Yfirleitt væri ekki farið fram á neina sérþekkingu en finna mætti dæmi um að samhlöð þekking stjórnarmanna þyrfti að vera nokkuð víðtæk. Tryggvi Þór sagði það sérstakt að íslenskir atvinnurekendur hefðu valið að hámarka fjölda þeirra kjörtímabíla eða ára sem fulltrúar þeirra gætu setið í stjórn og Ísland væri eina landið þar sem hann hefði rekist á slíka takmörkun.

Í öllum löndunum væri farið fram á að stjórnarmenn væru ráðvandar og hefðu ekki verið dæmdir fyrir brot sem snúa að rekstri. Reglur um hæfi stjórnarmanna hér á landi virtust vera mjög í takt við það sem almennt gerðist í Evrópu en lengd kjörtímabíls stjórnar væri mismunandi. Í flestum löndunum væri kjörtímabilið þrjú ár. Almennt séð virtust reglur um stjórn íslensku lífeyrissjóðanna vera mjög áþekkar því sem gerðist í nágrennalöndum okkar.

### Kröfur um hæfni stjórnarmanna verði auknar

Tryggvi Þór sagðist telja það fyrirkomulag sem nú gilt hér á landi, þ.e. fulltrúa-lýðræði, nokkuð heppilegt en venjulega kæmu örfáar hræður á aðalfund og kysu væntanlega stjórn. Það fyrirkomulag, sem hér tíðkaðist, væri ágætt að hans mati og mjög í samræmi við það sem væri í öðrum löndum. Það eina sem hann taldi þó þörf á að breyta væri að kröfur til hæfni stjórnarmanna yrðu auknar.

Víglundur Þorsteinsson

## Skylduaðild eða frelsi?

**Víglundur Þorsteinssyni var falið að svara spurningum sem m.a. varða skylduaðild að lífeyrissjóðum eða frelsi, hvernig ætti að tryggja að sjóðirnir eigi fyrir þeim réttindum sem þeir lofa, hvort setja ætti stífar reglur og binda þær í lög og hvort unnt væri að draga úr eða auka áunnin réttindi eftir því sem ávöxtunin sveiflaðist á markaði. Loks var spurt hvort lífeyrissjóðirnir hefðu hlutverki að gegna við óbeina fjármögnun sprotafyrirtækja og annarra óskráðra fyrirtækja og hvernig slík aðkoma ætti að vera.**

Víglundur sagði að í sínum huga væru þrjú grundvallaratriði sem færu saman í lífeyrskerfi landsmanna. Þau væru starfsgreinabundnir lífeyrissjóðir, samtrygging og skylduaðild. Þetta þrennt yrði ekki sundur skilið nema með því að breyta kerfinu en grunnurinn að því að binda sjóðsaðild við starfsgrein væri að sumra mati nokkurs konar einsleit tryggingaráhætta.

Einstaklingar væru miseftirsóknarverðir fyrir lífeyrissjóði. Þeir langlífu væru ekki eins eftirsóknarverðir og þeir sem dæju snemma og væru bestir fyrir samtrygginguna. Þeir skildu eftir sig leifar sem ekki erfðust og greiddu niður lífeyrinn fyrir heildina.

### Grunnur lífeyrissjóðakerfisins

Að sögn Víglundar eru konur lífeyrissjóðunum dýrari en karlar þótt saman hafi dregið í því efni. „Þær lifa lengur en fá sömu réttindi fyrir sömu iðgjöld. Svo eru stóru tryggingaþættirnir örorkulífeyririnn, barna- og makalífeyrir, hreinar félagslegar aðgerðir algerlega óháðar því hversu mikið viðkomandi var búinn að leggja til þeirrar tryggingaverndar. Þetta er sá grunnur sem liggur undir þessu kerfi okkar, samtrygging og skylduaðild.“ Víglundur sagði að starfsgreinabindinguna mætti víkka, sérstaklega í því skyni að breikka tryggingagrunninn og dreifa þannig áhættunni.

### Skylduaðild óhjálkvaðmögur grunnur núverandi kerfis

„Í mínum huga hefur núverandi kerfi, fyrir tiltölulega lágt iðgjald, sem hefur skil að mjög miklu, lykilhlutverki að gegna,”



*„Núverandi loforð í kerfinu er ekki hægt að efna með 12% iðgjaldi. Það kallar því á nýja hugsun að vinna úr og leysa.”*

sagði Víglundur. Án hennar væri lífeyrskerfið með öðrum hætti og þá stæðu menn frammi fyrir þeirri spurningu hvort halda ætti skylduaðild eða taka upp nýtt lífeyrskerfi. Það gæti allt eins verið í formi líftryggingar á vegum tryggingafélaga eða séreignarsparnaður í fjármálastofnun og þá hyrfti allur þessi samtryggingarþáttur en í sínum huga væri svarið skýrt, skylduaðild með breiðari sjóðum, stærri og öflugri sem ótvírætt leiddu til þess að rekstrarkostnaður þeirra lækkaði.

### Jöfn eða aldurstengd ávinnsla?

Víglundur sagði að spurningin um jafna eða aldurstengda ávinnslu væri ekki ný í umræðunni. Í upphafi hefðu menn valið jafna ávinnslu réttinda en í seinni tíð hefði umræðan tengst séreign og aldurstengd ávinnsla hefði verið að ná meira flugi. Þó væri þorri lífeyrskerfisins í landinu enn í jafnri réttindaávinnslu en jöfn eða aldurstengd ávinnsla hefði þó ekkert með stóru spurninguna að gera, þ.e. hæfni lífeyrissjóða til að standa við skuldbindingar sínar til framtíðar.

Breytingar yrðu að gerast í eins konar núllstillingu og skerða þyrfti réttindi ef

lífeyrissjóður ætti ekki fyrir skuldbindingum áður en skipt yrði í aldurstengda áherslu. Hugsunin að baki aldurstengdri ávinnslu væri ávöxtunartími peninganna. Það snerist um geymslutíma peninganna. Það fé, sem kæmi fyrst inn, væri lengst í sjóðnum og ætti að vinna fyrir fleiri stigum en þeir peningar sem síðast kæmu. Þetta skipti ekki máli ef sami aðili borgaði til sama sjóðsins allan sinn starfstíma. „Jöfn eða aldurstengd ávinnsla er í raun ekki lykilmál,” sagði Víglundur „heldur næsta og stærsta spurningin í lífeyrismálum um þessar mundir þ.e.vaxandi ævilíkur þjóðarinnar.”

### Meiri réttindum lofað en unnt er að standa við

Víglundur varpaði fram þeirri spurningu hvað ætti að gera við viðbótariðgjöld upp í 12% sem samið var um í síðustu kjarasamningum. Svarið við því væri mjög einfalt. „Það er búið að ráðstafa þeim. Þeim var í raun ráðstafað áður en skrifað var undir vegna hækkandi lífaldurs sem lífeyrissjóðirnir verða nú að horfast í augu við. Þetta þýðir aukin útgjöld fyrir sjóðina sem verði ekki borguð af engu, ekki af loforðum einum saman. Við lögðum af stað í lífeyriskerfi með 10% samtryggingu iðgjalda og gáfum stór og mikil loforð. Frá því að þau loforð voru gefin hafa meðalævilíkur Íslendinga vaxið um 6-8 ár án þess að iðgjaldið hafi hækkað,” sagði Víglundur. Karl sem mátti gera ráð fyrir að verða 74 -75 ára væri nú að nálgast 80 árin en samanlagt iðgjald hans og atvinnurekandans væri 10%. Það væri hin góða og mikla ávöxtun lífeyrissjóðanna á árunum frá 1983 til 2000 sem hefði gert þetta kleift. Svar sitt við þessu væri mjög skýrt. Núverandi loforð í kerfinu væri ekki hægt að efna með 12% iðgjaldi. Það kallaði því á nýja hugsun að vinna úr og leysa. Allir þyrftu að halda vel á spöðunum og hvetja með öflugum hætti til þess að launþegar nýttu til hins ýtrasta möguleikann á séreignarsparnaði samhliða samtryggingunni því að sá þáttur lífeyrissparnaðarinn yrði í framtíðinni mjög þýðingarmikill þáttur heildarkerfisins og kannski lykill að lausn ef vel tækist til. „Kannski þurfum við að endurmeta skiptinguna í séreign og samtryggingarlífeyri.”

### Æ erfiðara að ávaxta peninga lífeyrissjóðanna

Víglundur sagði að vaxandi ævilíkur ykju skuldbindingu sjóðanna um 6 - 7%. Hann

teldi alveg ljóst að við gætum ekki vænst þess að sú mikla ávöxtun, sem sjóðirnir nutu á árunum 1983 -2000, hjálpaði okkur í framtíðinni. Það yrði æ erfiðara að ávaxta peninga lífeyrissjóðanna og nú næmi heildarsparnaðurinn í þessu kerfi nær 900 milljörðum króna og myndi nema um 1500 milljörðum eftir 10 – 15 ár. Allir sæju að í þessu litla þjóðfélagi yrðu þeir peningar ekki ávaxtaðir innan núverandi fjárfestingarstefnu sem væri lögrömmuð. Sívaxandi hluti fjárfestingarinnar færi til útlanda og æ stærri hluti hennar yrði í hlutabréfum og afleiðingin yrði meiri sveiflur í ávöxtun sjóðanna en þær yrðu stærri með auknum sparnaði.

### Lengra verður ekki komist í lífeyrissparnaði

Víglundur sagði að núverandi kerfi með 3,5% raunávöxtun gæti ekki leyft sér að vænta neins frekar og kannski þyrfti að horfa til þess að byggja það á eitthvað lægri ávöxtunarmöguleikum. Nú væri allt að 18% af launasummunni í þjóðfélaginu ráðstafað í sjóðsöfnun til lífeyrissjóðanna. Þetta væru miklir peningar sem ekki yrðu til af engu og lengra yrði ekki gengið í þessum sparnaði. Hann væri tekinn af þjóðarframleiðslu hvers tíma og það væri ekki heppilegt að taka meira út úr þjóðarframleiðslunni nema atvinnulífið væri sérstaklega frjótt og öflugt í nýsköpuninni.

Það gæti leitt til minni hagvaxtar á tilteknu skeiði ef gengið yrði of langt á þessu sviði og með 18% væri nóg komið. Eins og áður var vikið að mætti breyta hlutföllum séreignar og samtryggingar sem fælist í að í framtíðinni ættum við fyrir eftirlaunum okkar á séreign frá 65 ára aldri eða fyrr fram til 75 ára aldurs, eða fyrstu 10-15 eftirlaunaárin, ef menn gerðu ráð fyrir því í tæka tíð og taka samtryggingarlífeyris hæfist ekki fyrr en eftir sjötugt. Þá mætti eygja möguleika á að geta leyst málið. Aðalmálið væri að þessi umræða þyrfti að fara fram á næstu misserum og taka þyrfti ákvarðanir á næstu tveimur árum til að unnt yrði að búa sig undir framtíðina og auka séreignarsparnað.

### Nauðsynlegt að skilgreina langtímaloforðin

Víglundur sagði að nauðsynlegt væri fyrir kerfið að skilgreina langtímaloforð sín með skýrum og klárum hætti þannig að sjóður ætti fyrir skuldbindingum sínum. Örorculífeyririnn væri mjög viðkvæmur þáttur í kerfinu og hann sagðist þeirrar

trúar að þar ætti lífeyrissjóðakerfið að leita samstarfs við ríkisvaldið um að almanna-tryggingakerfið yrði eins konar endurtrygging örorkulífeyrisins.

### Skoða verður heildarmyndina

Víglundur sagði að núverandi tryggingakerfi almanna-trygginga rynni sitt skeið á næstu 10 - 15 árum. Þá yrðu lífeyrissjóðirnir farnir að greiða mestallan ellilífeyri og skerðingarreglur Tryggingastofnunar ríkisins mundu tryggja það að hún borgaði ekki eftirlaun heldur fyrst og fremst örorkulífeyri til öryrkja sem væru óvinnufærir og hefðu ekki eignast nein réttindi í lífeyrissjóðum. Heildarmyndina yrði að skoða út frá þessu.

### Reglur um fjárfestingar verði sem almennastar og gæðakröfur um þær auknar

Víglundur taldi að reglur um fjárfestingar lífeyrissjóða ættu að vera sem almennastar og gera ætti almennar kröfur um gæðakröfur til þeirra fjárfestingarkosta sem stjórnir lífeyrissjóða geti valið um í stað núverandi reglna sem kveða á um að svona miklu skuli varið til hlutabréfakaupa og svona miklu í kaup á ríkisskuldabréfum. Auka þyrfti ábyrgð stjórnna til að standa vel að því sem skipti gífurlega miklu máli og leggja ætti fjárfestingarstefnuna til langs tíma með vönduðu vali á fjárvörsluaðilum og hlutabréfasjóðum og skilgreina hvers konar áhættusókn sjóðir væru tilbúnir að leggja í.

### Hlutverk lífeyrissjóða á íslenskum fjármagnsmarkaði

Víglundur sagði það liggja í hlutarins eðli að ekki væri pláss fyrir alla þessa peninga í lífeyrissjóðakerfinu. Það ákvörðunarvald um fjárfestingar, sem væri í stjórnnum lífeyrissjóða, væri miklu líklegra til að hafa áhrif á raungengi íslensku krónunnar en vaxtaákvæðanir Seðlabankans um 20 -30 punkta til eða frá í óverðtrygðum stýrivöxtum.

Víglundur taldi að þessi mikla fjársöfnun leiði til þess að lífeyrissjóðir muni, hvort sem mönnum líkar betur eða verr, á næstu 10 -15 árum nokkurn veginn eignast íslenskar fjármálastofnanir, þ.e.a.s. peningar lífeyrissjóðanna verði í raun bakhjarl fjárfestingar í íslenskum bankastofnunum og öðrum íslenskum útrásarfyrirtækjum.

*Þóra Kristín Jónsdóttir tók erindin saman*

## Fundur norrænna matvælaráðherra á Akureyri

12. - 14. ágúst 2004

**Hinn 12-15. ágúst nk. verður haldinn á Akureyri árlegur fundur matvælaráðherra á Norðurlöndum. Fundinn sækja ráðherrar sem fara með málefni landbúnaðar/skógræktar, fiskveiða og matvæla á Norðurlöndunum svo og ráðherrar frá Álandseyjum, Færeyjum og Grænlandi.**

Í tengslum við fund ráðherranna verður haldinn svonefndur „Kontaktorganfundur“ á Hótel KEA þar sem fulltrúum atvinnulífsins gefst kostur á að skiptast á skoðunum og koma sjónarmiðum sínum á framfæri við fulltrúa hlutaðeigandi ráðuneyta í norrænu embættismannanefndunum um landbúnað og skógrækt, fiskveiðar og matvælamál. Kontaktorganfundurinn verður haldinn fyrir hádegi föstudaginn 13. ágúst, kl. 8.30–12.30. Fundurinn hefst með því að flutt verða tvö inngangserindi og síðan

verður fundinum skipt upp í fjórar málstofur; 1) um nýtingu hafsins, 2) um næringu, hreyfingu og heilbrigði, 3) um varðveislu erfðaaufbúnaðar og 4) um málefni skógarins. Á fundinum gefst kjörið tækifæri til að skiptast á skoðunum við stjórnmalamenn, embættismenn og forustumenn á sviði matvælaframleiðslu og skógræktar frá öðrum Norðurlöndum.

Kontaktorganfundurinn verður öllum opinn og eru forráðamenn matvælaáætla- tækja hvattir til að koma og taka þátt í umræðum í málstofunni um næringu, hreyfingu og heilbrigði svo og öðrum þeim viðburðum sem skipulagðir hafa verið í tengslum við ráðherrafundinn. Auk ráðherranna sækja fundinn embættismenn úr viðkomandi ráðuneytum og forustumenn viðkomandi atvinnugreina. Gert er ráð fyrir að fundinn sæki 180–200 manns. Undirbúningur fundarins er í umsjá landbúnað-

arráðuneytis, sjávarútvegsráðuneytis og umhverfisráðuneytis.

Eftir hádegi á föstudeginum, kl. 14-16, verður hinn eiginlegi ráðherrafundur. Um kvöldið er þátttakendum fundarins boðið til hátíðarkvöldverðar í boði Akureyrarbæjar og ráðuneytanna þriggja. Nánari upplýsingar um dagskrá og skráningu er að finna á vef Samtaka iðnaðarins á slóðinni: [www.si.is/starfsgreinahopar/matvaelaidnadir/frettir-af-matvaelaidnadi/nr/1592](http://www.si.is/starfsgreinahopar/matvaelaidnadir/frettir-af-matvaelaidnadi/nr/1592).



### Samstarfsverkefni um matvælarannsóknir í Evrópu

**Samtök iðnaðarins taka þátt í samstarfsverkefni sem styrkt er af matvælaáætlun Evrópusambandsins. Verkefnið fjallar um rannsóknasamstarf á matvælasviði og snýst um að miðla upplýsingum milli landa um matvælarannsóknir og greiða fyrir samstarfi stofnana og fyrirtækja í hinum ýmsu löndum.**

Mikil áhersla er lögð á að gera hin nýju aðildarríki í Austur-Evrópu sýnileg og hjálpa rannsóknafólki þeirra að komast í samband við starfsfélaga í vestrænum löndum. Allir þátttakendur eru landstengiliðir síns lands við matvælaáætlunina. Verkefnið hófst í byrjun maí og stendur í þrjú ár.

Settur verður upp vefur fyrir verkefnið þar sem upplýsingar um rannsóknastarfsemi á matvælasviði í þáttökulöndunum verða gerðar aðgengilegar. Auk þess geta einstakir rannsóknahópar fengið aðstoð við að komast í samband við rannsóknafólk á sínu sviði í öðrum löndum með því að hafa samband við þátttakanda í sínu landi.

Eitt af markmiðum verkefnisins er að auka þekkingu landstengiliða á rannsóknáætluninni og gera starf þeirra markvissara. Í þeim tilgangi verða haldin námskeið fyrir landstengiliði þar sem farið verður ítarlega yfir þætti eins og umsóknarferli, fjármálastjórnun, samningagerð, samskipti við framkvæmdastjórn ESB, kostnaðaruppgjör og fleira. Nánari upplýsingar er að finna á vef Samtaka iðnaðarins á slóðinni [www.si.is/starfsgreinahopar/matvaelaidnadir/frettir-af-matvaelaidnadi/nr/1615](http://www.si.is/starfsgreinahopar/matvaelaidnadir/frettir-af-matvaelaidnadi/nr/1615).....

## Matvælaáætlun ESB auglýsir eftir umsóknum um styrki

**Matvælaáætlun ESB auglýsir eftir umsóknum um styrki til rannsókna- og þróunarverkefna 13. júlí. Leiðbeiningar (vinnuþrógramm) og nánari upplýsingar er að finna á slóðinni [www.cordis.lu/food/](http://www.cordis.lu/food/). Auglýst er eftir umsóknum á ýmsum fagsviðum þangað sem Íslendingar eiga fullt erindi. Rétt er að taka fram að fagsvið, sem bent er á fyrir árið 2006, eru einungis tillögur og gætu átt eftir að breytast.**

Umsóknaferlið fyrir stóru verkefni, samþætt rannsóknaverkefni (Integrated Projects) og öndvegisnet (Networks of Excellence), verður í tveimur þrepum. Umsóknarfrestur um fyrra þrepið verður 7. október. Þá á að skila grófu yfirliti um verkefnið, verkefnisstjóra og helstu þátttakendur á 20 síðum, alls ekki meira. Verkefni, sem standast lágmarkskröfur, fá boð um að skila inn fullkominni umsókn. Umsóknarfrestur um seinna þrepið verður 8. febrúar 2005 og þá rennur einnig út frestur til að skila umsóknum um hefðbundin rannsóknaverkefni (STREP), samskiptaverkefni (Coordination Action) og

stuðningsaðgerðir (Specific Support Action).

Undanfarin ár hafa Íslendingar tekið þátt í verkefnum á sviði gæðamats á fiski, þróun tækjabúnaðar, rekjanleika á matvælum og fleira. Nýlegar hófst stórt samþætt rannsóknaverkefni, Seafood Plus, sem matvælaáætlun ESB styrkir með myndarlegri þátttöku Íslendinga. Þátttakendur í því eru m.a. Rannsóknastofnun fiskiðnaðarins, Háskóli Íslands og íslensk fyrirtæki.

Umsækjendum er bent á að Framkvæmdastjórn ESB á í erfiðleikum með að ná markmiðum sínum um iðnaðarþátttöku, þátttöku nýju aðildarlandanna og þátttöku ríkja utan Evrópu. Þess vegna styrkir það umsóknir mjög að þessir aðilar séu með í samstarfshópnum, svo framarlega sem hlutverk þeirra er vel skilgreint. Í byrjun september mun RANNÍS boða til kynningarfundar um matvælaáætlunina en allar upplýsingar um matvælaáætlunina er að finna á vef RANNÍS, [www.rannis.is/page.asp?id=763](http://www.rannis.is/page.asp?id=763).

Nánari upplýsingar veitir Ragnheiður Héðinsdóttir í síma 591 0117.



# Iðnaðarmenn sækja stíft í Tækniháskóla Íslands



Tækniháskóli Íslands stendur frammi fyrir metaðsókn nýnema að skólanum, annað árið í röð. Alls hafa borist á sjöunda hundrað umsókna um nám við skólann en þess má geta að heildarfjöldi nemenda Tækniháskólans á sl. hausti var um 800. Stjórnendur skólans þurfa því að hafna stórum hluta umsækjenda þar sem eingöngu er hægt að innrita rúmlega 200 nemendur næsta skólaár samkvæmt þeim fjárheimildum sem skólanum eru skammtaðar.

Stefanía Katrín Karlsdóttir, rektor THÍ, segir þessa miklu aðsóknaraukningu vera bæði gleðilega og uggvænlega. Hún telur tækninám vera í mikilli sókn vegna þess að fólk geri sér í vaxandi mæli grein fyrir möguleikum sem slíkt nám gefi á vinnu- markaðnum. Hins vegar sýnist henni uggvænlegt hve fjárheimildir til að fjölga nemum í tæknigreinum hafi verið naumt skammtaðar.

## Hvernig mætir skólinn þessari aðsóknaraukningu?

„Við höfum aðeins pláss fyrir 80 nemendur í tæknideild skólans,“ segir Stefanía. „Hins vegar hafa 250 manns sótt um í tæknideildina. Þar af þjónum við 130 iðnfræðinemendum gegnum fjárnám. Hér skiptir höfuðmáli samningur THÍ og Samtaka iðnaðarins um fjárnám í tæknigreinum.“

Samtök iðnaðarins styðja við uppbyggingu fjárnáms í tæknigreinum við THÍ samkvæmt sérstökum samningi. Þar er lögð áhersla á að veita iðnaðarmönnum ný tækifæri til frekara náms. THÍ hefur í því

skyni boðið fjárnám í iðnfræði á byggingar-, rafmagns- og vélasviði. Með þessum hætti kemur skólinn til móts við þarfir iðnaðarmanna um nám með vinnu.

## Hvernig veljið þið nemendur inn í skólann?

„Við tökum inn alla iðnmenntaða sem sækja um,“ segir Stefanía. „Tækniháskóli Íslands er fyrsti kostur iðnaðarmanna sem vilja mennta sig á háskólastigi. THÍ var á sínum tíma stofnaður sem háskóli iðnaðarmanna. Iðnaðarmenn, sem læra hjá okkur, stefna yfirleitt að því að ljúka námi í iðnfræði og tæknifræði.“

Stefanía telur að fjárnámið sé afar góður kostur fyrir iðnaðarmenn, ekki síst þar sem um helmingur þeirra kemur af landsbyggðinni. Á fjárnámssviði hefur verið unnið mikið þróunarstarf í tengslum við rafræn námskeið sem sækja má óháð stað og stund. Þau eru nýr og spennandi valkostur fyrir tæknifólk á landsbyggðinni.

## Hverjar telur þú vera ástæður fyrir þessum miklu vinsældum tæknináms?

„Við erum ekki í neinum vafa um að

aukin aðsókn stendur í beinu samhengi við góðar atvinnuhorfur fyrir fólk með tæknimenntun,“ segir Stefanía. „Þörfin fyrir fólk með tæknimenntun mun vaxa á næstu árum. Nærtækast er að minnast niðurstaðna könnunar sem IMG Gallup vann fyrir Samtök iðnaðarins í upphafi árs og sýndi mikla þörf fyrirtækja fyrir tæknimenntað fólk.“

## Fyrir ári fékk Tækniháskólinn leyfi hjá menntamálaráðuneytinu til að fjölga nemendum í tæknigreinum. Telur þú að skólinn fái leyfi til frekari fjölgunar nú?

„Nei, í þetta sinn fáum við ekki heimild til frekari fjölgunar nemenda í tæknigreinum. Við höfum átt góð samskipti við nýjan menntamálaráðherra sem hefur sýnt þörf fyrir vaxandi tæknimenntun mikinn skilning. Við eigum samt von á því að stjórnvöld, alveg eins og skólinn og atvinnulífið, sýni metnað sinn í verki og geri skólanum í framtíðinni kleift að fjölga enn frekar nemendum í tæknigreinum.“

*Ingi Bogi Bogason*

# Mennt er máttur!

## Hefðbundnum störfum fækkar

Ísland er meðal mestu hálaun-landa heimsins. Hátt gengi krónunnar hefur nýverið aukið samkeppnisvanda fyrirtækja mikið. Hefðbundin störf, sem ekki gera miklar kröfur til menntunar og þekkingar, eru í auknum mæli að færast til láglaunaríkja. Þar sem Ísland er aðili að EES- og Schengensamningunum mun aðild tíu láglaunaríkja að ESB líklega örva þá þróun á komandi árum. Vitað er að aukin alþjóðanæðing, þ.m.t. stækkun ESB, hefur jákvæð áhrif á hagvöxt í heiminum. Þó gerir slík þróun aukna kröfu til einstaklinga, fyrirtækja og þjóða um að standa sig í samkeppni á alþjóða-markaði til að tryggja sinn skerf af hagvextinum.

### Menntun er lykill að velgengni

Í hálaunarárkjum eru það fyrirtæki sem spjara sig í alþjóðlegri samkeppni sem halda í og skapa hálaunastörfin. Fyrirtækin þurfa sífellt að auka framleiðsluna á hvern starfsmann til að standast samkeppnina. Það gera þau með því að nýta þekkingu og menntun starfsmanna sinna í vörubrúun og sókn á hinum stóra alþjóðlega markaði, bæði innanlands og utan. Fyrirtæki sem eiga á að skípa hæfu starfsfólki eiga auðveldara með að auka söluna á alþjóðamarkaði. Viðeigandi menntun er lykillinn að slíkri velgengni með aukinni sölu fyrirtækjanna, hærri tekjum starfsmanna og meiri hagvexti í þjóðfélaginu í heild.

### Mikill hagvöxtur og aukin lífsgæði

Ofangreind þróun er merkjanleg í hagtölunum. Árin 1993 til 2002 jókst landsframleiðslan á mann að raunvirði um 35,3%, sem er um 3,5% að meðaltali á ári. Frá 1998 hafa meðaltekjur landsmanna aukist um 21% að raunvirði, eða um 4,2% á ári. Þá hefur atvinnuleysi að meðaltali verið lítið, eða um 3% af vinnuafli, þrátt fyrir

„Menntun er besta leiðin til að komandi kynslóðir geti stundað framleiðniaukandi og vel launuð störf sem skapa verðmæti fyrir þjóðarbúið og tryggja þeim góðar tekjur og mikil lífsgæði.“

aukna þátttöku erlends vinnuafis á innlendum vinnumarkaði undanfarin ár.

### Íslenska hagkerfið hefur tekið stakkaskiptum

Það sem er athygliverðast við óran hagvöxt undanfarinna ára er hversu ólíkur uppruni hans er þeim hagvexti sem skapaðist áður. Atvinnugreinar sem áður voru leiðandi í verðmætasköpun þjóðarþúsins, eins og fiskveiðar og -vinnsla, eru það ekki lengur. Í raun hefur hlutdeild þeirra í verðmætasköpun og útflutningsverðmætum snarminnkað undanfarin ár. Á sama tíma hafa aðrar greinar tekið forystu í hagvaxtarþróuninni. Opnun hagkerfisins leiddi til umfangsmikilla skipulagsbreytinga í tengslum við þátttöku þjóðarinnar í EES samningnum, breytingum á skattkerfinu og einkavæðingu ríkisstofnana. Þessi breyttu skilyrði efnahagsstarfseminnar leiddu til gífurlegrar umbreytingar á íslensku efnahagslífi.

### Þjónusta og iðnaður í fararbroddi

Undanfarinn áratug sköpuðu greinar eins og fjármála- og önnur þjónusta um 30% af hagvextinum en rúm 23% af hagvextinum komu úr hinum ýmsu greinum iðnaðar. Mannvirkjagerð var þar fremst í flokki og skilaði um 8% af aukningunni. Þá komu um 4% af hagvextinum úr starfsemi fyrirtækja í UT-iðnaði; tæp 3% úr heilsuiðnaði; þ.e. framleiðslu og útflutningi lyfja og lækningatækja. Rúm 2% komu úr stóriðju. Það kann að koma á óvart að sú tala er ekki hærri en það stafar af miklum innflutningi á hrá- og rekstrarvöru til starfseminnar. Um 6% af hagvextinum komu úr margvíslegum öðrum greinum þjónustu- og framleiðsluiðnaðar. Þá varð mikill vöxtur í starfsemi hins opinbera og samgöngum og flutningum. Ungt fólk þarf að huga að því hvar atvinnutækifærin eru við val á menntabraut.





**Starfsval kynjanna er ólíkt**

Þegar við skoðum starfsval kynjanna kemur í ljóst að karlar sækjast eftir öðrum störfum en konur. Iðnaðarstarfsemi margs konar er helsti starfsvettvangur karla. Þar er að finna margar hefðbundnar greinar eins og prent-, málm og skipasmíðar og efnaframleiðslu. Þá eru karlar einnig fjölmennir í byggingastarfsemi. Í iðnaði er einnig að finna nýjar há-tæknigreinar eins og lyfja-, lækningar-, og mælitækjaframleiðslu, sem hafa verið í örur vexti undanfarin ár og eiga mikla framtíðarmöguleika. Bæði konur og karlar virðast sækja þangað og er það æskileg þróun. Þó er ljóst að langflestar konur er að finna í þjónustustörfum sem eru oft með sveigjanlegri vinnutíma. Þetta sést einnig á því að karlar vinna að meðaltali lengri vinnuviku (48 tíma) en konur (36 tíma). Vera má að starfsval kvenna taki meira mið af barneignum og uppeldi en karla. Aukin nýting feðra á fæðingarorlofi getur orðið til að draga úr þeim mun.

**Hlutfall ungra Íslendinga lækkar**

Þótt því sé spáð að Íslendingar verði orðnir 350 þúsund árið 2045 er engri fjölgun spáð í hópi Íslendinga undir 25 ára aldri. Hlutfalli þeirra af þjóðinni í heild mun lækka verulega á komandi árum og áratugum. Í ljósi þeirrar þróunar og þess að þegar lágláunarkjara eru að taka til sín hefðbundin störf verður það sífellt mikilvægara fyrir ungt fólk að mennta sig vel. Í því alþjóðlega umhverfi sem íslenskt efnahagslíf er, eykst mikilvægi þess að ungt fólk afli sér viðeigandi menntunar. Það er besta leiðin til að komandi kynslóðir geti stundað framleiðniaukandi og vel launuð störf sem skapa verðmæti fyrir þjóðarbúið og tryggja þeim góðar tekjur og mikil lífsgæði.

**Atvinnuleysi mun meira hjá ungu fólki**

Ungir Íslendingar eru mun líklegri til að lenda í atvinnuleysi en aðrir aldurshópar. Besta vörnin gegn atvinnuleysi er góð menntun sem nýtist í atvinnustarfsemi og hjálpar ungu fólki að fóta sig á vinnumarkaðinum. Fyrirtæki sækjast í auknum mæli eftir starfsfólki sem hefur menntun á sviði

viðskipta-, raun-, tækni- og iðngreina. Starfsfólk með slíka menntun á betra með að beisla tækninýngjar til vöruþróunar og markaðsstarfsemi.

**Ólíkt val kynjanna á menntun**

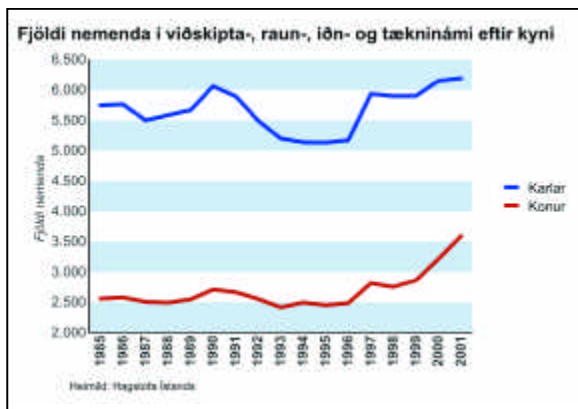
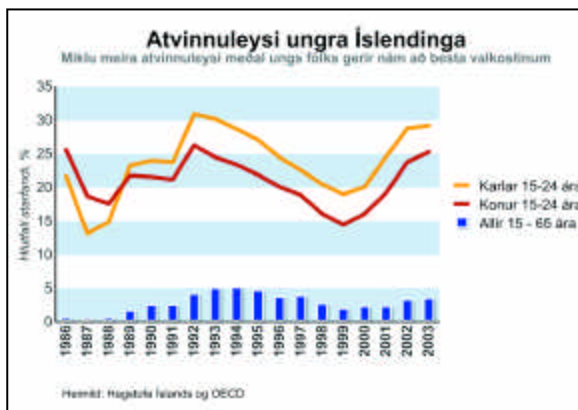
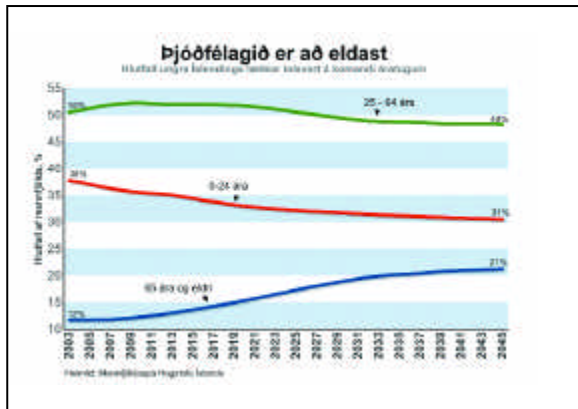
Fjöldi ungra karla, sem sækja nám tengt framleiðslustarfsemi og viðskiptum, hefur verið nokkuð stöðugur undanfarin en konur sækjast í auknum mæli eftir slíkri menntun. Þó er greinilega enn mikill munur á menntunarvali kynjanna. Það skýrist að einhverju leyti af ólíkum áherslum þeirra í starfsvali.

Hlutfall karla sem mennta sig á sviði viðskipta og framleiðslustarfsemi hefur lækkað nokkuð undanfarna áratugi. Aukin starfsemi há-tæknifyrirtækja mun vonandi hvetja fleiri að mennta sig með tilliti til tækifæra á þeim sviðum. Að öðrum kosti þurfa fyrirtækin að laða erlenda starfskrafta með æskilega þekkingu til landsins eða færa starfsemina úr landi. Hlutfall kvenna, sem mennta sig á sviði viðskipta og framleiðslustarfsemi, hefur verið lægra en karla, sérstaklega í iðn- og tæknigreinum. Hin síðari ár er þó merkjanleg aukning í raungreinamenntun kvenna. Aukinn styrkur kvenna í iðnstarfsemi mun vonandi hvetja enn fleiri ungar konur til að sækjast eftir slíkri menntun.

**Menntun skilar sér í meiri tekjum og lífsgæðum**

Aukin menntun skilar sér öllu jöfnu í hærri tekjum yfir starfsævina. Laun eru að meðaltali hærri í störfum sem gera meiri kröfur til menntunar. Það er skynsamlegt fyrir þjóðarbúið að tryggja ungu fólki aðgang að menntun á sviði viðskipta og framleiðslustarfsemi og fyrir ungt fólk að fjárfesta í menntun sem eftirspurn er eftir og eykur tekjur þess og lífsgæði. Frekari upplýsingar um starfs- og menntamál ungs fólks er hægt að finna á [www.idan.is](http://www.idan.is)

*Þorsteinn Þorgeirsson*



# Tímamótalausn með Tímon

## Öflugt tíma- og verkskráningarkerfi

Í þeim verkefnum, sem Samtök iðnaðarins hafa verið að vinna með félagsmönnum sínum við uppbyggingu gæðastjórnunar, hefur verið lögð rík áhersla á að halda áreiðanlega skráningu á vinnutíma starfsmanna. Þá er ekki eingöngu átt við þann tíma, sem starfsmenn eiga að fá greitt fyrir við-veru, heldur einnig þann tíma sem hvert verk tekur.

### Gagnsemi tímaskráningar

Áreiðanleg verkskráning er undirstaða þess að fyrirtæki geti vitað á hverju það hagnast eða tapar. Áreiðanleg tímaskráning er einnig forsenda þess að geta verðlagt og gert tilboð á eigin forsendum og geta áætlað verktíma sérhvers verkþáttar. Samtökin hafa haldið stutt en hnitmiðuð námskeið fyrir starfsmenn fyrirtækja um gagnsemi tímaskráningar. Slík námskeið taka tæpa tvo klukkutíma og hafa m.a. verið haldin úti á sjálfum vinnustöðunum, í kaffistofum eða annars staðar þar sem starfsmenn eiga kost á að setjast niður.

### Erfiðleikar við tímaskráningu

Það er staðreynd að margir verktakar eiga erfitt með að halda áreiðanlega verkskráningu. Þegar starfsmenn eru látnir skrifa tímaskýrslur vilja þær oft verða hálfgerður skáldskapur þegar starfsmenn rifja upp, nokkra daga aftur í tímann, hvað þeir voru að gera á tilteknum tíma. Illlæsileg skrift, mismunandi nöfn á verkum og mikil vinna við að safna tímaseðlum saman kostar starfsmenn við launa- og framlegðarútreikninga oft mikla og leiðinlega vinnu sem engin trygging er fyrir að skili tilætluðum árangri.

### Stimpilkukka ekki valkostur

Hjá fyrirtækjum, þar sem unnið er á fleirum en einum verkstað samtímis, verk taka skamman tíma og starfsmenn fara jafnvel á nokkra staði sama daginn, hefur ekki reynst gerlegt að nota stimpilkukka til tíma- og verkskráningar. Við slíkar aðstæður er erfitt fyrir stjórnendur að byggja upp áreiðanlega skráningu. Nýlega kynnti eitt þessara fyrirtækja undirrituðum tíma-

og verkskráningarkerfi sem það var að taka í notkun. Við ítarlega skoðun á kerfinu er ekki annað að sjá en að frábær lausn sé fundin til að fullnægja þörfum flestra fyrirtækja til tíma- og hráefnisskráningar.



### Byltingarkennd lausn

Tíma- og verkskráningarkerfið TÍMON er hannað og þróað af hugbúnaðarfyrirtækinu TrackWell Software og byggist á tíma- og verkskráningu með aðstoð síma í stað stimpilkukku. Um er að ræða öflugt verk- og tímaskráningarkerfi þar sem sérhver starfsmaður og sérhvert verk er skilgreint og skráð. Starfsmenn hringja í tiltekið númer og fá boð frá símsvara um að skrá sig inn eða út úr verkum eftir aðstæðum. Kerfið er þjónustað og vistað hjá TrackWell eða öðru slíku þjónustufyrirtæki og tengist fyrirtækinu og starfsmönnum þess gegnum Netið og er ekki háð tölvu eða tölvukerfi viðkomandi fyrirtækis á nokkurn hátt. Þannig geta starfsmenn skoðað eigin skráningu frá tölvu hvar sem þeir eru staddir og sent inn athugasemdir ef þeir telja skráningu ekki rétta. Kerfið heldur utan um veikindi, orlof og önnur slík réttindi starfsmanna.

### Stýrður aðgangur

Hægt er að veita flokkstjórum, verk-

stjórum og öðrum, sem hafa mannaforráð, meiri aðgang að kerfinu. Þannig geta þeir yfirfarið, staðfest, breytt eða unnið úr upplýsingum allt eftir hlutverki, þörfum og aðstæðum hverju sinni. Þetta geta þeir gert hvar sem þeir hafa aðgang að Net-tengdri tölvu. Í kerfinu er hægt að takmarka fjölda þeirra símanúmera sem hægt er að hringja úr þannig að ekki sé hægt að stimpla sig inn eða út nema úr þeim síma sem er staðsettur á vinnustaðnum og koma þannig í veg fyrir misnotkun.

Samtök iðnaðarins telja að þessi hugbúnaður geti hentað fjölda fyrirtækja innan SI. Þess vegna hafa þau gert samning við TrackWell um gott verð á kerfinu til félagsmanna sinna. Til að gera kerfið sem aðgengilegast og hagkvæmast hefur verið útbúin sérsniðin útgáfa fyrir aðildarfyrirtæki SI ásamt uppsetningu fyrir verktaka- og framleiðslufyrirtæki. Samtök iðnaðarins hafa aðgang að slíkri útfærslu og geta kynnt þeim, sem hafa áhuga, hvort heldur er á félagsfundum meistarafélaganna eða sérhverjum félagsmanni.

### Grunn- og rekstrarkostnaður

Grunnverðið á kerfinu til félagsmanna SI er frá 54.000 kr. eftir stærð fyrirtækja en mánaðargjald er frá 5.400 kr. fyrir hýsingu, uppfærslur, reglubundið eftirlit og vinnu vegna reksturs kerfisins. (Verð er án vsk.) Í upphafi kemur til viðbótar tveggja til fjögurra tíma vinna við að stofna nýtt fyrirtæki í kerfinu og skrá inn helstu upplýsingar um viðkomandi fyrirtæki og starfsmenn þess. Kerfið má beintengja við flestar þekktar gerðir launabókhalds á markaðnum en greiða þarf sérstaklega fyrir það.

### Aðstoð SI

Þeir aðilar, sem hafa unnið að innleiðingu gæðastjórnunar í samstarfi við SI, geta auk þess notið leiðbeininga og aðstoðar frá undirrituðum ef þörf krefur.

Samtökin hvetja þá, sem eru ekki nú þegar með virkt tíma- og verkskráningarkerfi, til að kynna sér þennan möguleika.

Ferdinand Hansen