



# Meistarafélag Suðurlands

SI Fréttauki Samtaka iðnaðarins

1. tbl. • 3. árg. • Janúar 2006

## Meistarafélagsmenn á ferðalagi á Austfjörðum

Meistarafélag Suðurlands efndi til ferðar á framkvæmdaslóðir á Austurlandi í byrjun nóvember. Flogið var austur að morgni 4. nóvember. Á Egilsstaðaflugvelli tók fulltrúi Landsvirkjunar á móti ferðalöngunum. Haldið var raleiðis upp að Kárahnjúkum þar

sem skoðaðar voru stífluframkvæmdir en þaðan var ekið í Fljótsdal til að skoða framkvæmdir við stöðvarhús. Veðurguðirnir léku við hópinn því að himinn var skafheiður og 5 stiga frost. Morguninn eftir tóku fulltrúar Bechtel á móti hópnum og gerðu grein fyrir framkvæmdum við álver Alcoa Fjarðaáls í Reyðarfirði. Síðan var flogið heimleiðis um miðjan dag að lokinni vel heppnaðri ferð. Þátttakendur í ferðinni færa Landsvirkjun og Bechtel bestu þakkir fyrir góðar móttökur. Myndir úr ferðinni eru á við og dreif um blaðið.



# Hugleiðingar formanns

Meistarafélag Suðurlands fyllir brátt fjórða tuginn. Ýmislegt hefur breyst í umhverfi meistara á þeim árum sem liðin eru frá stofnun félagsins. Hraði byggingaframkvæmda er orðinn meiri, fyrirtæki hafa stækkað, afköstin vaxið og tæknin breyst og þá ekki síst áлага- og reglugerðarumhverfið. Þar má t.d. nefna nýtt hlutverk við byggingaframkvæmdir sem kom inn með gildandi lögum árið 1998, þ.e. byggingarstjórnann. Eitt er þó sem ekki hefur breyst og það er þörfin fyrir fyrirtæki sem hafa til að bera þekkingu og dug til að standa fyrir byggingaframkvæmdum og hafa á að skipa starfsmönnum með iðnmenntun, hverjum á sínu sviði.

Skólar skipta fyrirtæki í byggingariðnaði miklu máli. Þeir eru uppspretta nýrra starfsmanna sem einnig hafa fengið verklega menntun úti í fyrirtækjunum með námssamningi hjá meistara. Það er því mjög mikilvægt að samvinna skóla og iðnmeistara sé mikil og góð þegar nemi er tekinn á samning þannig að nám í skóla og úti í fyrirtækinu haldist í hendur og skili góðum iðnaðarmönnum út í atvinnulífið að námi loknu.

Undanfarin misseri hefur mikið verið rætt um innflutt vinnuafli og þá ekki síst erlenda starfsmenn sem ráðnir eru gegnum starfsmannaleigur. Þegar slíkir starfsmenn eru ráðnir er mjög mikilvægt að farið sé eftir þeim reglum sem í gildi eru. Félagsmönnum MFS er mikið í mun að þess sé gætt að allir starfsmenn fyrirtækja í byggingariðnaði séu ráðnir með þeim hætti að ekki skapist misræmi í samkeppnisstöðu fyrirtækja. Á markaðnum ríkir frjáls

samkeppni og því er mikilvægt að fyrirtæki fái ekki verkefni á grundvelli þess að þau borgi lægri laun en samningar segja til um.

Þegar Meistarafélag Suðurlands var stofnað árið 1968 var það hluti af Landssambandi íslenskra iðnaðarmanna sem tók síðan þátt í stofnun Samtaka iðnaðarins ásamt öðrum sambærilegum félögum atvinnurekenda og MFS er því aðili að SI og Samtökum atvinnulífsins. Samtök iðnaðarins og Samtök atvinnulífsins eru hagsmunfélög atvinnurekenda og standa vörð um hagsmuni fyrirtækja. Til þeirra er hægt að sækja þjónustu og aðstoð vegna ýmissa mála sem snerta rekstur fyrirtækja. Það er mikilvægt að eiga sér bakhjarl í félögum á borð við Meistarafélag Suðurlands. Því bjóðum við þá, sem standa í fyrirtækjarekstri og eru ekki félagar í MFS, velkomna í félagið.

Sveinn Pálsson  
formaður



*Formaður Meistarafélags Suðurlands Sveinn Pálsson í fríðum hópi félagsmanna er lögðu leið sína til Austfjarða til að skoða framkvæmdir á Kárahnjúkavirkjun*

*Guðmundur Þórarinn Óskarsson,  
trésmíðameistari*

## **Fjölbreytt verkefnaflóra**

*Guðmundur er einyrki og rekur trésmíðafyrirtæki á Selfossi undir eigin nafni. Hann hóf nám haustið 1971 hjá meistara sínum Sigfúsi Kristinssyni sem þá rak stærsta trésmíðafyrirtækið á Selfossi og vann svo hjá honum í 13 ár. Hann gekk í iðnskólann sem þá var starfandi á Selfossi en sá skóli var lagður niður þegar Fjölbreyttaskóli Suðurlands tók til starfa.*

Guðmundur segir að á árum áður hafi menn verið fastráðnir að vori en kvaddir að hausti að en þegar þeir voru komnir með samning jókst starfsöryggið. Frá byrjun áttunda áratugarins hafi hins vegar ekki verið hörgull á verkefnum og vinnan jöfn og þétt svo að segja allt árið um kring.

### **Byggingahraðinn kemur niður á gæðum**

Guðmundur segist talsvert hafa komið við sögu í þeirri uppbyggingu sem varð á Selfossi á árunum eftir 1970, t.d. þegar þar var byrjað að reisa fyrstu blokkirnar. Hann segir að önnur breyting hafi orðið á árunum upp úr 1980 því að þá hafi húsbyggjendur farið að greiða iðnaðarmönnum eðlilegt verð fyrir vinnuna enda hafi þenslan verið nokkur en þó ekki keyrt um þverbak eins og nú þegar menn séu svo að segja reknir áfram með harðri hendi. Guðmundur telur að byggingarhraðinn komi nú niður á gæðunum því að sum efni þoli ekki þann hraða sem sumir verkkaupar krefjast. Steypan sé varla þornuð þegar innréttingum sé skellt upp og stundum taki menn ekki fortölum í þessu efni og mörg dæmi séu um að tjón hljóti af.

### **Rík ástæða til að vanda val á innfluttum húsum**

Guðmundur segir að kaupendur einingahúsa þurfi að vera vel á verði þegar innflutt timburhús eiga í hlut. Hann þekkir dæmi þess að menn hafi keypt köttinn í sekknum og beðið stórtjón af slíkum kaupum. Hann segist t.d. hafa tekið að sér að reisa eitt slíkt sem var flutt inn frá Eystrasaltslandi en þegar til kom leist honum ekki á blikuna þar sem teikningar stóðust ekki. Fyrir tilstuðlan hans var Rannsóknastofnun byggingariðnaðarins því fengin til að skoða timbrið og niðurstaðan varð sú að það var allt dæmt ónothæft nema utanhúsklæðning, hurðir og gluggar. Guðmundur segist einnig hafa reist hús sem keypt var frá Finnlandi og þar hafi allt annað verið uppi á teningnum. Allt efni í það hafi verið



styrkleikaflokkað eins og byggingareglur gera ráð fyrir og húsinu hafi meira að segja fylgt myndband þar sem sýnt hafi verið hvernig timbrinu var raðað í gáma. Hann telur ríka ástæðu til að hvetja fólk til að vanda valið þegar slíkt hús eiga í hlut því að byggingafulltrúar geti krafist kaupendur um vottun.

### **Góð samskipti við byggingafulltrúa**

Guðmundur segist ekki geta kvartað undan byggingafulltrúum sem hafa stundum legið undir því ámæli að þeir segi eitt í dag og annað á morgun og að ekki gildi alltaf sömu reglur frá einu umdæmi til annars. Hann segir embætti byggingafulltrúa víða búa við mikið álag og þau þurfi meiri mannskap til að geta sinnt eftirlitsstarfi sínu sem best.

### **Góð verkefnastaða**

Guðmundur segir verkefnaflórana margvíslega, utan húss sem innan og nóg að gera um þessar mundir bæði við nýbyggingar og viðhaldsverkefni sem hann sinnir gjarnan fyrir fasta viðskiptavinum, s.s. opinberar stofnanir. Hann ber viðskiptavinum sínum vel söguna og segist ekki hafa orðið fyrir barðinu á vanskilamönnum. Atvinnusvæði hans nær allt frá Árnes- og Rangárvallasýslum til höfuðborgarsvæðisins. Um þessar mundir er hann að innrétta iðnaðarhúsnæði í Kópavogi. Guðmundur segist ekki hafa áhuga á stórbyggingum enda séu slíkar verkefni aðeins fyrir stórfyrirtæki því að hraðinn og kröfurnar séu svo miklar því að menn vilji fá arð af húseignum sínum sem allra fyrsta enda sé dýrt að vera lengi með hús í byggingu. Hins vegar finnst honum gaman að standa að húsbyggingu þegar verktíminn er eðlilegur. Guðmundur segist kunna því vel að vera einyrki en stundum sé hann með einn meistara með sér. „Ef eitthvað fer úrskaiðis er ekki við aðra að sakast en mig,“ segir hann og tekur aftur til óspilltra málanna.

Selós ehf. á Selfossi

## Áratuga reynsla af smíði innréttinga

Byggingafyrirtækið Selós ehf. á Selfossi var stofnað árið 1973. Núverandi eigendur eru fjórir, þeir Hilmar Þ. Björnsson, Baldur Guðmundsson, Axel Þór Gissur- arson og Björgvin Snorrason sem allir eru húsasmiðir að mennt. Starfsmenn eru 11 og þar af eru átta lærdir smiðir. Frá upphafi hefur fyrirtækið sérhæft sig í smíði hurða og innréttinga í eldhús og baðher- bergi eftir pöntun en auk þess hefur Selós tekið þátt í útboðum af ýmsu tagi bæði innan og utan sveitar- félagsins og sér fram á næg verkefni fram á vor. Hilmar segir að nú sé svo komið að húsnaðið sé að springa utan af starfsemi.

### Útboðsmarkaðurinn harður

Hilmar Þ. Björnsson, framkvæmdastjóri fyrirtækisins, segir verkefni bæði stór og smá. Mikið sé smíðað eftir pöntun en flest verk komi þó gegnum útboð. Sá markaður sé harður og þrír til fimm aðilar um hvert útboðsverkefni. Þá sé talsvert um að aðalverktakar óski eftir að fyrirtækið smíði innrétting- ar í hús sem þeir byggja. Arkitektar, sem eru með verkefni í gangi, leiti líka iðulega til þeirra Selósmanna.

### Verkefni víða um land

Hilmar segir að verkefni séu síður en svo bundin við Suðurland enda komi viðskiptavinirnir koma víða að, s.s. frá höfuðborgarsvæðinu, Austurlandi, Borgarfirði og Ísafirði en þar smíðaði fyrirtækið innréttingar í stjórnsýsluhúsið á sínum tíma. Nú er Selós að smíða allar innréttingar í tvo grunn- skóla, annan á Hvolsvelli en hinn í Reykholti. Þá voru smíð- aðar innréttingar í hjúkrunarheimili á Kirkjubæjarklaustri, Bláa lónið, Flugstöð Leifs Eiríkssonar, Skífuna og Geysishúsið í Reykjavík, ásamt innréttingum í marga leikskóla. Hilmar segir Selós eiga gott samstarf við byggingafyrirtækið Eðal- hús á Selfossi og unnið sé fyrir það einn til tvo daga í hverri viku og einnig sé talsvert unnið fyrir Set röraverksmiðju sem líka er til húsa á Selfossi. Hilmar segir Selós einnig taka að sér fjölda verkefna fyrir fyrirtæki sem smíða og selja sumar- hús, þar á meðal Borgarhús í Grímsnesi og Eðalhús. Verkefn- in eru þó ekki eingöngu bundin við innréttingar því að Selós hefur t.d. byggt tvö íþróttahús og fer að hefjast handa með byggingu parhúss að Kjarrhólum á Selfossi.



Eigendur við yfirfræsarann góða

### Mikil samkeppni við innfluttar innréttingar

Hilmar segir samkeppni mikla við innflutta raðframleiðslu en margir, sem kaupa slíkar innréttingar, biðji þá Selósmenn að smíða borðplötur og fleira. Selós kaupir nú mikið af banda- riskum eikarspón. Viðskiptavinirnir sækist mest eftir ljósri eik en sú dökka hafi sótt á að undanförunu. Hilmar segir að um 1990 hafi 5 fyrirtæki á Selfossi smíðað innréttingar en nú sé Selós einn um hituna og minnir á að fyrir fimmtán árum hafi alltaf mátt sjá trésmíðaverkstæði á hægri hönd úr hvaða átt sem ekið var inn í bæinn.

### Öflugur vélakostur

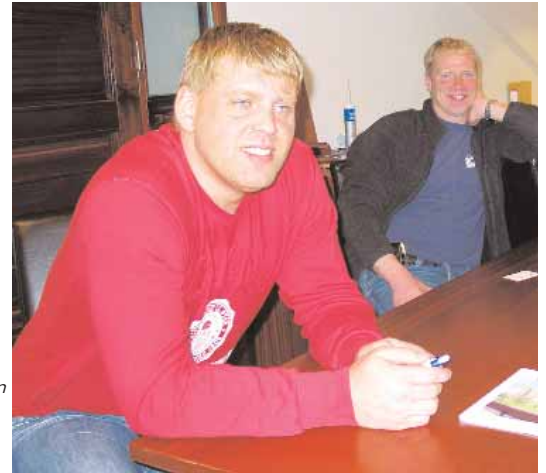
Hilmar segir að fyrirtækið hafi komið sér upp góðum véla- kosti og þar liggi milli 30 og 40 milljónir króna. Dýrasta og stærsta vélin er fimm ása tölvustýrður yfirfræsari sem var keyptur frá Ítalíu og kostaði um 13 milljónir króna. Hilmar segir vélarhausinn vega tonn að þyngd. Flestar vélarnar eru keyptar frá Ítalíu og nær allar tölvustýrðar. Þeir sem stjórna vélunum læra notkun þeirra af sölumönnum en sækja þá þekkingu einnig til Ítalíu. Í fyrra sendi Selós t.d. tvo starfs- menn sína til Ítalíu til að læra á þá stóru.

Þóra Kristín Jónsdóttir

Eðalhús ehf.

## Ungt byggingafyrirtæki í hröðum vexti

Byggingafyrirtækið Eðalhús ehf. var stofnað árið 1998. Stofnendur og núverandi eigendur eru Baldur Pálsson, Einar Gunnar Sigurðsson, Kristján Karl Heiðberg, Davíð Sigmarsson og Hjalti Guðmundsson. Fyrirtækið hefur stækkað hratt á stuttum tíma og starfsmenn þess eru nú orðnir 40. Þar á meðal eru húsasmíðir, píparar, smíðir og handlagnir verkamenn eins og Baldur Pálsson, stjórnarformaður fyrirtækisins, komst að orði. Baldur segir að Eðalhús hafi verið heppin með starfsfólk og starfsmannavelta sé lítil og fyrirtækið sé stolt af því enda sé markmiðið að skapa starfsmönnum gott umhverfi.



Baldur Pálsson og Einar Gunnar Sigurðsson

### Fjölbreytt verkefni víða um land

Einar Gunnar Sigurðsson, framkvæmdastjóri Eðalhúsa, segir starfsemina er þrískipta og felast í að byggja og selja timburhús, smíða glugga- og hurðir og loks í almennri verk-töku fyrir Pétur og Pál. Húsin eru af mörgum stærðum og gerðum og ýmist seld fokheld eða tilbúin undir tréverk. Hvert hús sérsmíðað en Einar Gunnar segir að grunnframkvæmdir séu þó mikil til hinar sömu. Fyrirtækið sé nú að fikra sig inn á útboðsmarkaðinn en það sé þróun fyrirtækja eins og Eðalhúsa. Markaðssvæðið er víðfeðmt og nær frá Suðurlandi til Voga á Vatnsleysuströnd, höfuðborgarsvæðisins, Vesturlands og Akureyrar. Stærsta verkefnið á liðinu sumri var að reisa 8 sumarhús í Vaðlaheiði fyrir Vaðlaborgir. Einingarnar voru smíðaðar í húsakynnum Eðalhúsa á Selfossi og fluttar norður.

### Lottóbragur á lóðaúthlutun

Fyrirtækið hefur keypt lóðir á Selfossi og byggt og selt íbúðir en Einar Gunnar segir lóðaframboðið ekki fullnægja eftirspurn og segist ekki sáttur við að reka fyrirtæki við slíkar aðstæður og þurfa að treysta á lukkuna þegar úthlutun lóða byggist á lottófyrirkomulagi. Fyrirtæki, sem eru í örum vexti, sætti sig ekki við slíkt enda torveldi það reksturinn. Hann telur óeðlilegt að ekki skuli skapaðir valkostir fyrir þau fyrirtæki sem eru á svæðinu. Spurningin sé hvort sveitarfélagið eigi að kaupa lóðir til úthlutunar eða láta athafnamenn um slíkt. Í þessu efni hafi orðið gerbreyting því að fyrir nokkrum árum hafi verið nóg af lóðum og nú leiti fyrirtækið fyrir sér með lóðir í nágrennasveitarfélögum. Nú setjast fólk úr nágrennasveitum og af höfuðborgarsvæðinu að á Selfossi og sækja jafnvel vinnu til Reykjavíkur.

### Markaðsmál

Þegar talið berst að örum vexti Eðalhúsa á stuttum tíma segir Baldur fyrirtækið ekki hafa auglýst starfsemi sína að

neinu ráði en fyrir tæpum tveimur árum hafi það auglýst stift í stuttan tíma og stillt upp spjöldum við byggingarstaði og það hafi skilað miklum árangri. Baldur segir að fyrirtækið sjái fram á verkefni allt að eitt ár fram í tímann og verktakar, sem skipti við Eðalhús, átti sig á að verk þurfi góðan fyrirvara enda sé afgreiðslufrestur víða að lengjast. Baldur segir aðaltariðið að vinnubrögðin séu góð og verðið samkeppnishæft og telur að Eðalhús standi undir nafni. Hann segir auðveldara aðgengi að fjármagni geri fólk kleift að kaupa dýrari lausnir en áður var og fleira fólk hafi peninga milli handanna.

### Háleit markmið

Einar Gunnar segir að í byrjun síðasta árs hafi eigendur Eðalhúsa sett sér það markmið að verða öflugasta byggingafyrirtækið á Suðurlandi en þá voru starfsmenn 10 til 15 talsins. Stöðugt hafi verið unnið að því að bæta reksturinn og halda vel utan um hvert verk sem unnið sé að. Til framtíðar sé t.d. verið að huga að því að auka framleiðslu hurða og glugga. „Við teljum nauðsynlegt að stækka fyrirtækið því að það er ekki hægt að reka fyrirtæki og segja nú er nóg komið, annaðhvort sé að stækka eða deyja.“ Nú horfir fyrirtækið til stærri verkefna, sem ekki hafa verið hluti af kjarnastarfsemi þess, eins og að taka þátt í að reisa nýjan miðbæ á Selfossi í samstarfi við aðra. „Við höfum tryggt okkur byggingarrétt og erum með 100 til 125 íbúðir á teikniborðinu og 1000 fermetra verslunarhúsnæði og nú er unnið að vinna gerð skipulagstillögu.“ Þá eru stór verkefni í sjónmáli bæði á Akranesi og í Hveragerði og framundan eru víðræður varðandi mikil verkefni í Borgarnesi og á Akureyri en á næstu tveimur árum stendur til að byggja 11 sumarhús í Vaðlaheiði í samstarfi við Vaðlaborgir. Einar Gunnar og Baldur segja gott að vera í slagtoppi með athafnamönnum sem séu stöðugt að spá og spekulera, séu fjársterkir og geti nýtt sér tækifæri. Þegar peningar og þekking fari saman séu allir vegir færir.

Þóra Kristín Jónsdóttir



Fulltrúi Landsvirkjunnar útskýrir forsendur og legu Kárahnjúkavirkjunnar



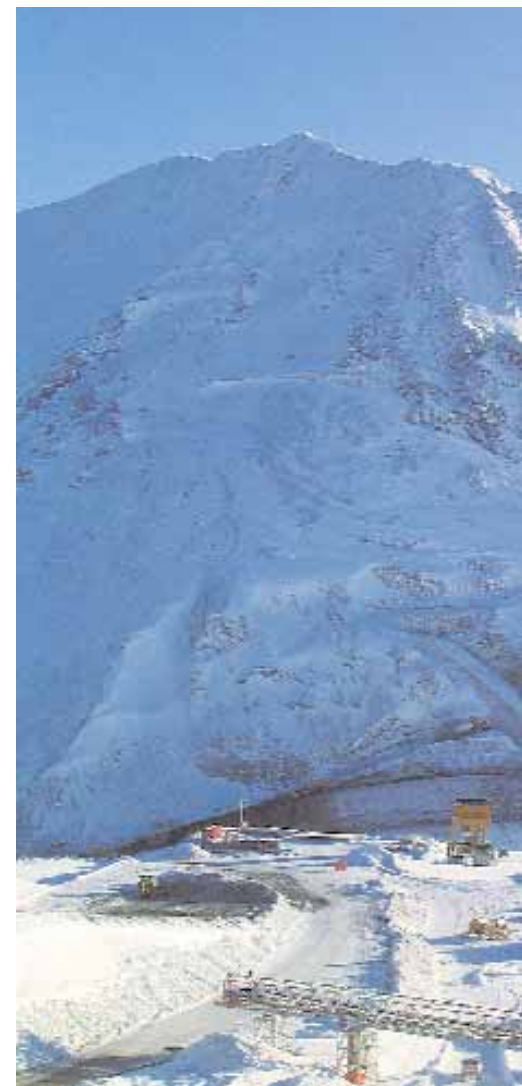
Athafnasvæði Impregiló



Snæfell skartaði sínu fegursta



Stöðvarhús virkjunarinnar í Fljótsdal



Séð eftir stíflunni. Kárahnjúkur í baksýn





*Inntaksmannvirki í Kárahnjúkum*



*Steypt þekja á innanverðan stíflugarðinn*

*Undirstöður túrbínunnar eru merk mannvirki*





# Varhugavert að nýta sér þjónustu starfsmannaleiga

## Skattamál óljós - Öruggara að ráða starfsfólk en taka á leigu

Staða skattamála vegna starfsmanna á vegum starfsmannaleiga er afar óljós. Að mati skattyfirvalda bera fyrirtæki, sem hafa fólk í vinnu, fulla ábyrgð á skattskilum þess. Ekki skiptir máli þótt starfsmannaleigur ábyrgist greiðslu skatta starfsmannanna. Skattyfirvöld segjast innheimta staðgreiðsluskatta og launatengd gjöld beint af þeim fyrirtækjum þar sem vinnan fer fram.

Meðan þessi óvissa ríkir ráðleggja Samtök iðnaðarins félagsmönnum sínum eindregið að ráða frekar fólk til starfa í stað þess að nota starfsmannaleigur. Þannig verður best komið í veg fyrir hugsanleg vandræði og óvænta bakreikninga.

Vel má nýta þjónustu starfsmannaleiga eða ráðningarskrifstofa til að finna starfsfólk en öruggast er að afla atvinnu- og dvalarleyfis og taka starfsmenn á launaskrá. Benda má á að mun auðveldara og fljótlegra er að afla leyfa vegna erlends starfsfólks en áður var.