



# Deiliskráning umhverfis Goðafoss

Stefán Ólafsson



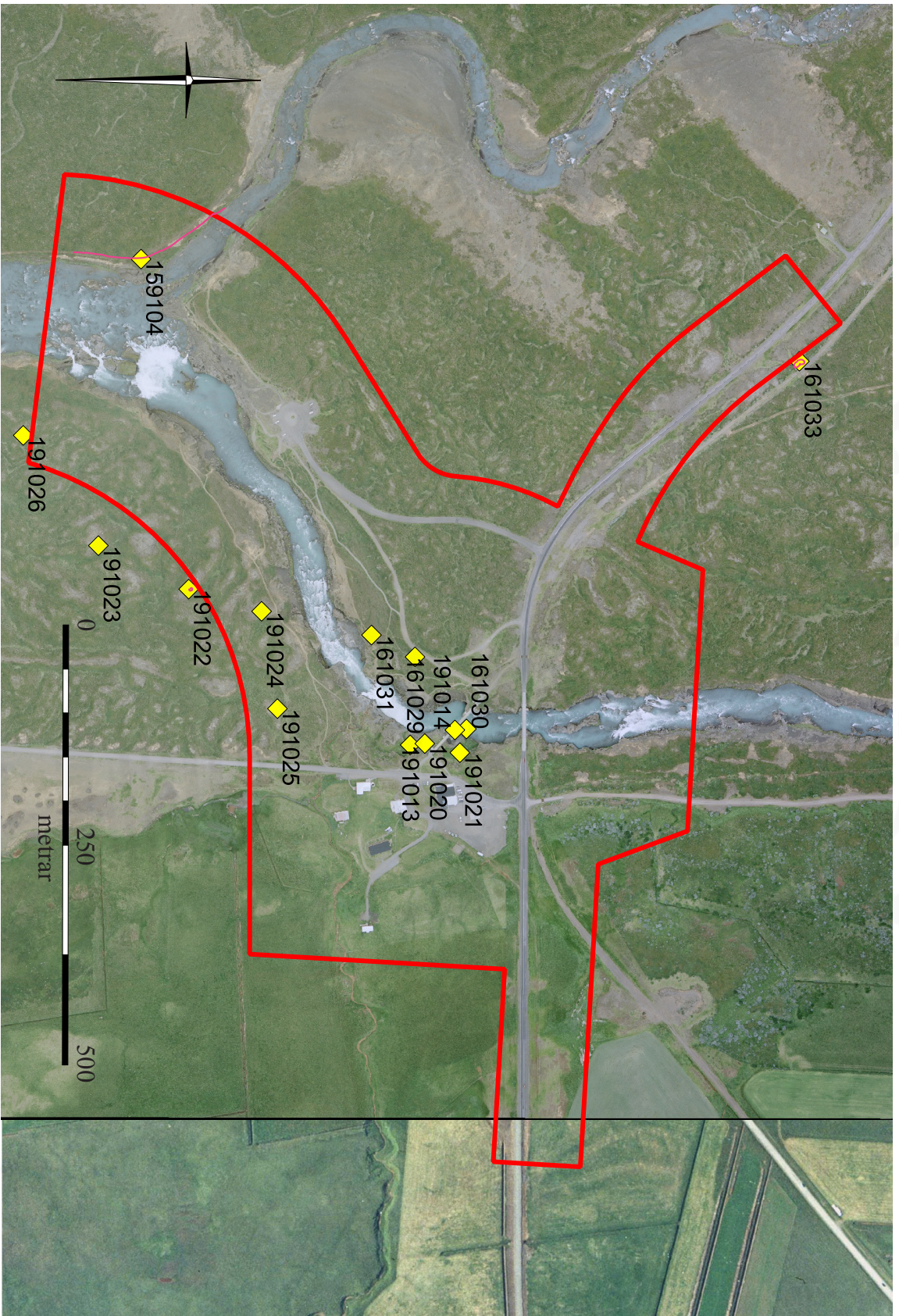
F S 5 4 8 - 1 4 0 9  
R e y k j a v í k  
2 0 1 4



© Fornleifastofnun Íslands  
Bárugötu 3  
101 Reykjavík  
Sími: 551-1033  
Fax: 551-1047  
Veffang: [fsi@instarch.is](mailto:fsi@instarch.is)

## **Efnisyfirlit**

Loftmynd af deiliskráningarsvæðinu	4
1. Inngangur	5
2. Saga fornleifaskráningar á Íslandi	6
3. Fornleifaskrá	8
4. Niðurstöður	20
Heimildir	21
Hnitaskrá í landshnitakerfi (ISN93)	22



Myndin hér að ofan sýnir mörk deiliskipulagsreitar (sýnd með rauðri línu) eins og þau láu fyrir í lok september 2014 þegar ummið var að skredningarráttunni. Númerin á myndinni og gulu punktarinn sýna kennitölu og staðsetningu þeirra minna sem fjallað er um í skýrslunni.

## 1. Inngangur

Fyrirhugaðir eru endurbætur á svæðinu umhverfis Goðafoss í Suður-Þingeyjarsýslu og í tengslum við þær er nú unnið að nýju deiliskipulagi fyrir svæðið. Endurbæturnar miða að því að bæta aðgengi ferðamanna á svæðinu og þjónustu við þá sem staðinn sækja. Fyrirhugaðar framkvæmdir felast m.a. í nýju veg- og brúarstæði við Skjálfandafljót, nýjum bílastæðum við Goðafoss, umbótum á göngustígum beggja vegna Skjálfandafljóts, byggingu þjónustuhúss með salernisaðstöðu fyrir ferðamenn og byggingu útsýnispalla nálægt fossinum.<sup>1</sup>



*Goðafoss í Skjálfandafljóti er í Ljósavatshreppi í Suður Þingeyjarsýslu.*

Á haustdögum 2014 hafði Ómar Ívarsson skipulagsfræðingur hjá Landslagi sem vinnur að áðurnefndu deiliskipulagi, samband við Fornleifastofnun Íslands ses og fór þess á leit að stofnunin tæki að sér deiliskráningu fornleifa á svæðinu. Úttektarsvæðið tilheyrir fjórum jörðum, Fosshóli, Ljósavatni, Hriflu og Rauðá sem allar eiga land að Skjálfanda. Fosshóll er nýbýli, byggt út úr landi Rauðár 1930.<sup>2</sup> Fornleifastofnun hafði áður unnið heimildaúttekt fyrir svæðið en hún var gerð fyrir sveitarfélagið árið 2000.<sup>3</sup>

Þessi skýrsla er byggð upp með svipuðum hætti og aðrar skráningarskýrslur frá Fornleifastofnun Íslands, byrjað er á því að fara yfir sögu fornleifaskráningar á Íslandi og

1 <http://www.641.is/frettir/30-milljonir-krona-vegna-framkvaemda-vid-godafoss/>

2 Ragnar Þorsteinsson 2006, bls. 427

3 Sjá Hildur Gestsdóttir og Sædís Gunnarsdóttir 2001.

hvaða reglur gilda um fornleifar í landinu. Þar á eftir kemur sjálf fornleifaskráin með inngangi sem þar sem framsetning fornleifaskráarinnar er útskýrð og að endingu er kafli með helstu niðurstöðum skráningarinnar. Leitað var til staðkunnugra einstaklinga um upplýsingar um örnefni og fornleifar á svæðinu og eru Grími Vilhjálmssyni, Vilhjálmi Grímssyni og Viðari Vagnssyni færðar sérstakar þakkir fyrir þeirra aðstoð. Fornleifaskráningin var gerð síðla í september 2014 og hana vann Stefán Ólafsson fornleifafræðingur.

## 2. Saga fornleifaskráningar á Íslandi

Hátt á aðra öld er liðið síðan skráning fornleifa hófst á Íslandi en þó er enn langt í land að til sé heildstæð skrá um fornleifar á Íslandi. Á síðustu áratugum 19. aldar voru margir minjastaðir kannaðir á vegum Hins íslenska fornleifafélags, einkum staðir sem á einn eða annan hátt tengdust fornsögum og sögu þjóðveldisins. Eftir aldamótin 1900 dró úr fornleifakönnun á vegum félagsins og var þráðurinn ekki tekinn upp að nýju fyrr en um og eftir 1980.

Skoðanir manna á því hvað teljast fornleifar hafa breyst mikið á þessum tíma. Byggingar sem voru hversdagslegar fyrir hundrað árum eru nú orðnar minjar um horfna lífshætti. Skilningur hefur vaknað á nauðsyn þess að skrá upplýsingar um slíkar minjar og vernda þær fáu sem eftir eru fyrir komandi kynslóðir. Nauðsynlegra upplýsinga um gerð og ástand fornleifa er aðeins hægt að afla með vettvangsathugun, og við það er venjulega átt með hugtakinu fornleifaskráning (ýmist aðal- eða deiliskráning). Til þess að vettvangsathugun komi að fullu gagni verður þó fyrst að taka saman ýmsar upplýsingar, bæði skriflegar og munnlegar, sem vísa á minjastaði og geta gefið vísbendingar um hlutverk mannvirkjaleifanna (svæðisskráning).

Á undanförunum árum hafa verið gerðar breytingar á löggjöf um verndun fornleifa og hefur eftirlit með framkvæmd laganna verið aukið. Samkvæmt 21. grein laga um menningarminjar (nr. 80/2012), eru allar fornleifar á Íslandi friðhelgar: „Fornleifum, sbr. 3. mgr. 3. gr., jafnt þeim sem eru friðlýstar sem þjóðminjar og þeim sem njóta friðunar í krafti aldurs, má enginn, hvorki landeigandi, ábúandi, framkvæmdaraðili né nokkur annar, spilla, granda eða breyta, hylja, laga, aflaga eða flytja úr stað nema með leyfi Minjastofnunar Íslands.“ Er þessi fornleifakönnun í anda þeirra markmiða sem sett hafa verið þessari löggjöf. Mat á áhrifum framkvæmda á fornleifar gerir kröfur um fjölþætta athugun á heimildum og vettvangsrannsókn, enda er skilgreining á fornleifum í þjóðminjalögum víðtæk. Til fornleifa teljast hvers kyns leifar fornra mannvirkja og annarra staðbundinna minja sem menn hafa gert eða mannaverk eru á, svo sem: Fornleifar teljast hvers kyns mannvistarleifar, á landi, í jörðu, í jökli, sjó eða vatni, sem menn hafa gert eða mannaverk eru á og eru 100 ára og eldri, svo sem:

a. búsetulandslag, skrúðgarðar og kirkjugarðar, byggðaleifar, bæjarstæði

- og bærarleifar ásamt tilheyrandi leifum mannvirkja og öskuhauga, húsaleifar hvers kyns, svo sem leifar kirkna, bænhúsa, klaustra, þingstaða og búða, leifar af verbúðum, naustum og verslunarstöðum og byggðaleifar í hellum og skútum,
- b. vinnustaðir þar sem aflað var fanga, svo sem leifar af seljum, verstöðvum, bólum, mógröfum, kolagröfum og rauðablæstri,
  - c. tún- og akurgerði, leifar rétta, áveitumannvirki og aðrar ræktunarminjar, svo og leifar eftir veiðar til sjávar og sveita,
  - d. vegir og götur, leifar af stíflum, leifar af brúm og öðrum samgöngumannvirkjum, vöð, varir, leifar hafnarmannvirkja og bátalægi, slippir, ferjustaðir, kláfar, vörður og önnur vega- og siglingamerki ásamt kennileitum þeirra,
  - e. virki og skansar og leifar af öðrum varnarmannvirkjum,
  - f. þingstaðir, meintir hörgar, hof og vé, brunnar, uppsprettur, álagablettir og aðrir staðir og kennileiti sem tengjast siðum, venjum, þjóðtrú eða þjóðsagnahefð,
  - g. áletranir, myndir eða önnur verksummerki af manna völdum í hellum eða skútum, á klettum, klöppum eða jarðföstum steinum og minningarmörk í kirkjugörðum,
  - h. haugar, dysjar og aðrir greftrunarstaðir úr heiðnum eða kristnum sið, skipsflök eða hlutar þeirra.
- Fornminjar njóta friðunar nema annað sé ákveðið af Minjastofnun Íslands.

Það er skýrt af þessari skilgreiningu að fornleifar eru ekki aðeins öll mannvirki heldur einnig staðir sem á einn eða annan hátt tengjast menningu og atvinnuvegum, hvort heldur sem er vöð eða álagablettir. Þessari skilgreiningu er fylgt við hefðbundna fornleifaskráningu.

Ef mannvistarleifar sem falla undir ofangreinda skilgreiningu finnast á fyrirhuguðu framkvæmdasvæði, þá þarf að leita heimildar til að hreyfa við þeim. Í 24. gr. laga um menningarminjar segir ennfremur: „Finnist fornminjar sem áður voru ókunnar, t.d. undir yfirborði jarðar, sjávar, vatns eða í jökli, skal skýra Minjastofnun Íslands frá fundinum svo fljótt sem unnt er. Sama skylda hvílir á landeiganda og ábúanda er þeir fá vitneskju um fundinn.

Ef fornminjar sem áður voru ókunnar finnast við framkvæmd verks skal sá sem fyrir því stendur stöðva framkvæmd án tafar. Skal Minjastofnun Íslands láta framkvæma vettvangskönnun umsvifalaust svo skera megi úr um eðli og umfang fundarins. Stofnuninni er skylt að ákveða svo fljótt sem auðið er hvort verki megi fram halda og með hvaða skilmálum. Óheimilt er að halda framkvæmdum áfram nema með skriflegu leyfi Minjastofnunar Íslands.“ Komi til björgunargraftar vegna framkvæmda, ber framkvæmdaaðili þann kostnað sem af því hlýst.

Með hliðsjón af ofangreindum lagaákvæðum, er skylt að geta þeirra takmarka sem eru á meðfylgjandi mati: Þrátt fyrir ítarlega heimildarkönnun og vettvangsathugun eru fornleifar þess eðlis að seint verður skorið úr með fullri vissu að við tiltekna framkvæmd sé engin hætta á að áður óþekktar minjar finnast við jarðrask.

### 3. Fornleifaskrá

Í skráningarkerfi Fornleifastofnunar hefur hver sýsla skammstafað heiti (ÁR, SP o.s.frv.) og hver jörð hefur þriggja stafa númer. Miðað er við jarðaskiptingu eins og hún kemur fyrir í Jarðatali Johnsens frá 1847 og byggir tölusetning jarðanna á því. Skipting jarða um miðja 19. öld ræður ekki aðeins númerum í skránni heldur er miðað við hana þegar ákvarðað er hvaða jörð ákveðnir minjastaðir tilheyra. Hverjum minjastað er gefin kennitala sem er þriggja stafa númer sem hengt er við sýslutákn og jarðarnúmer (dæmi: ÁR-191:001). Eins og áður hefur komið fram nær deiliskipulagið til fjögurra jarða; Fosshóls, Ljósavatns, Hriflu og Rauðár. Ein þeirra, Fosshóll er nýbýli út úr landi Rauðár og sökum þess fá allar fornleifar sem finnast innan landamerkjja Fosshóls kennitölu sem tengja þær við upphaflegu jörðina, þ.e.a.s. Rauðá og er það samkvæmt því sem hér hefur verið lýst að ofan.

Í skránni fær hver minjastaður eina grein og er framsetning upplýsinganna stöðluð. Í fyrstu línu hvernar greinar eru grunnupplýsingar auðkennisnúmer, sérheiti, tegund, hlutverk og hnattstaða. Á eftir auðkennisnúmeri kemur sérheiti hennar ef eitthvert er og

númer jarðar eins og í Jarðatali Johnsens 1847

númer fornleifar á tiltekinni jörð

sérheiti

tegund fornleifar

hlutverk fornleifar

hnattstaða í gráðum og mínútum (WGS84 vörpun)

Sýslutákn

**BO-104:025**

**Gömlugömluhús**

**tóft**

**beitarhús**

64°29.404N 21°57.216V

"Við það sund rétt við gamla veginn er einstakur klettur, Grautarklettur [104:023]... Upp af Grautarkletti eru gamlar húsarústir, sem nefndar eru Gömlugömluhús. Þar voru fjárhús endur fyrir löngu," segir í örnefnalýsingu. Rústir sem passa við þessa lýsingu eru 230 m austur af Grautarkletti en um 2,8 km NNA af bæ 001. Vestan undir litlu og lágu klapparholti með hundapúfu efst. Í kring eru hálfgrónir melar og mýrarsund til skiptis, sundurgrafin af smálækjum. Þessar rústir eru ekki jafn ellilegar og hefði mátt vænta af lýsingunni og nafninu. Leifar sjást af tveimur samstæðum, aflöngum húsum sem snúa austur-vestur með dyr í vestr. Stærð alls 12 x 10 m og er milliveggur þykkari en útveggirnir. Veggjahæð er mest um 0,7 m en veggir eru mikið hrundir inn. Sér samt víða í grjóti í þeim. Hvorki vottar fyrir gördum né hlöðu eða heygardi.

**Hættumat: engin hætt**

**Heimildir: Ö-Höfn, 6-7**

hætta sem stöðjar að fornleif, t.d. v/ framkvæmda eða náttúruafla

heimild sem vitnað er í, nánari færsla í heimildaskrá

Uppdráttur. Grönir veggir svartir, grjóthleðslur skástrikaðar

Dæmi um skráningu á dæmigerðum minjastað

síðan tegund. Með tegundarflokkun er leitast við að skilgreina hvers eðlis fornleifin er, þ.e. hvort um er að ræða mannvirki af einhverju tagi sem enn sést, og þá hverskyns (t.d. tóft, garðlag eða varða), mannvirki sem vitað er um en er horfið (heimild, örnefni) eða fornleif sem ekki hefur verið mannvirki (álagablettur, sögustaður eða nátttröll). Allir fornleifastaðir eru greindir til tegundar en hlutverk þeirra er ekki alltaf hægt að ákvarða. Á eftir hlutverki kemur hnattstaða minjastaðarins í gráðum og mínútum. Mæling hnattstöðu er gerð með GPS staðsetningartækjum (stillingin WGS 84) og er mælt í miðju hvers minjastaðar. Áætlað frávik frá miðju er oftast ekki meira en 10 metrar að meðaltali. Þar sem getur um „heimild um...“ t.d. útihús, þá er átt við að eingöngu eru til heimildir um staðinn, en minjar hafa ekki fundist á vettvangi við skrásetningu. Þó engar minjar hafi fundist, er engu að síður tekin hnattstaða



staðarins ef unnt hefur verið að ákvarða hann á grundvelli fyrirbyggjandi upplýsinga með um 50 metra fráviki.

Í annarri línu hefst lýsing minjastaðar oftast á tilvitnun í fyrirbyggjandi heimildir en síðan er staðsetningu hans lýst. Þar á eftir kemur oft lýsing á aðstæðum og síðast lýsing á mannvirkinu sjálfu ásamt öðrum upplýsingum sem við eiga.

Í næstsíðustu línu er lagt mat á þá hættu sem minjastaðurinn kann að vera í. Hættustig eru eftirfarandi: 1) engin hætta, 2) hætta og 3) stórhætta. Þeir minjastaðir sem eru fjarri byggð og öllu því umróti sem hugsanlega gæti skemmt þá teljast ekki í hættu. Minjar á eða við svæði þar sem framkvæmdir eiga sér stað teljast í hættu ef hugsanlegt er talið að þeim verði rótað. Sem dæmi um slíka staði má telja fornleifar í túni en þær teljast í hættu vegna þess umróts sem fylgir ábúð og búskap og minjastaðir sem eru á svæði þar sem framtíðar landnotkun er óráðin. Í stórhættu teljast minjastaðir þar sem miklar líkur teljast á að stöðum kunni að verða raskað vegna áætlaðs eða fyrirsjáanlegs umróts. Sem dæmi um slíka staði má nefna minjastaði sem eru á skipulagssvæði þéttbýlis, inni í skógræktarreitum, innan áhrifasvæðis stórframkvæmda eða sem uppblástur ógnar. Gerð er grein fyrir hver er hættuorsök hverju sinni. Þá er í síðustu línu getið heimilda ef einhverjar eru, oft með skammstöfunum, en úr þeim er leyst í heimildaskrá aftast í skýrslunni.

### **Fornleifar innan deiliskipulagsreits**

Tíu minjastaðir voru skráðir innan deiliskipulagsreits og fjórir þétt utan við hann og er nánari staðsetning og lýsing á þeim hér fyrir neðan. Fyrirhugaðar framkvæmdir innan deiliskipulagsreitsins eru margar og af ólíkum toga, þær voru einnig umfangsmeiri en þau gögn sem notast var við á vettvangi. Af þessum sökum eru allar fornleifar sem skráðar voru innan deiliskipulagsreitsins metnar í „stórhættu“ óháð staðsetningu en þeir minjastaðir sem skráðir voru utan reits en all nærri framkvæmdasvæðinu í „hættu“.

### **SP-159 Ljósavatn**

1712: „Jarðardýrleiki I með Holtakoti, en heimastaðurinn tíundast fyrir xl & kóng, presti og fátækum, en kirkjutúnd fellur niður fyrir vöktun kirkjunnar.“ JÁM, 133 Jarðarinnar er getið í Landnámu. ÍF I, 274. Máldagi kirkjunnar 1318: „Ad Liosavatne a kýrckia. xxx. hundrada j heima landi.“ DI II, 438-439. [1380]: Máldagi kirkjunnar: „j heimaa lande. xxxc. gierde firi sunnaann dyupaa oc laand aad fliote vt aad gaarde er liggur vr bvg aa diupaa med gotu fraa efstaa felle oc aaustur j fliot haalf þridiu ey j fliote med hrvthaagaa. Rædur diupaa oc liosaavaatn oc geitaa firi vtaann vppaa fiaall til vppsprettu aauxaaraa aallt j fliot aa aauxaaraa steckiaar stodu oc torfsting sem þaarf til steckiaar med. um merkium rædur gaardur mille liosaavaatnz oc aauxaraa sem geingur j laandsudur j aauxaaraa enn vpp j blaamel firi ofaann fornmannna leide riettsynis vr þeim mel sudur j aauxaaraa aa liosaavaatn j aauxaaraa jordu kolskog j aarndysaastaadaa ordu xviiij. hrossaa gaaungur vmm iiij maanaade oc beit firi nordaan reidgaautur sem liggiaa aaustur j fliot fraa felle firir suo maargt gielldfie fraa

krossmessu aa haaust til crossmesso aa vor sem bonde aa liosaavaatne vill þaangaad laataa þaar firir aa fell j liosaavaatnz jordu xij fetaa torfskurd sem bonde siaalfur þaar til vijsaar ef haann hefur greindaa gelldfiar beit Maanaadaar teig j finnstaadaa jordu vtaann aaf tiorn oc þaar vpp fraa oc aastædu firi aaustaann tiorninaa. Teigur j krossjordu med vmmerkium aad læk þeim er fellur i firi sunnaann saauridu gierde. oc ofaann j merke syke oc rædur syke sudur j dyupaa enn snid gotur firi ofaann maariu topter enn firi sunnaann steirnn j fiaalle so riettsyne ofaann j vaad þaad er ridid er vt fraa torfhollte yfer dipaa. j liosaavaatne veidur iij dægur j huorre viku firi huors maanns laande oc faare vr ef liosvetningaar komaa. Holmaa oc hreidur elft j liosaavaatne skipstodu oc naaust j vaatzendaa laande haalfz maanaadaar teig j eystre tiaarnaa jordu skaalaagierd oc skipstodu oc naaust j vaatzendaa laande haalfz maanaadar teig j eystre tiaarnaa jordu skaalaagierd oc skipstodu j vijkum vid svijnin gielldfiar rekstur j naattfaaraa vijkur vmm sumaar skogar hogg j barnafellz skoge aarliga enn vid aad þui skaape þaa skog þrytur. gaaf þaad jtaak aasbiorn geirsson eigaande baarnaa fellz j testamentsgiof. vaar baarnaafell golldid j vigzbætur xiiij. hundrud aasbirne aaf aalfu þorgilz gudmundssonar fylgier heimaa laande krogdaalur fraa gaalltaar grof fram aad kidaagile. Reki aa fliotz saande er þar samanridid setbergzklettur og skrydnafell þar vestur [fra] skaammaa reki ijc. faadmaa tuiræd. þaa liosvetningaa reke vestur aad fliotzose motz vid þueraarmenn.“ DI III, 355-356. [AM dipl afskr 51. Í máldaganum stendur 1480 og er haldið villa, en gæti þó verið rétt sbr. að ítök eru hér fleiri og margvíslegri en 1390 og ekki annað að sjá að þau ítök sem talin eru þar hafi fylgt eignarhluta að hálfu eins og í þessum] 1390: Máldagi kirkjunnar: „xxxc i heimalandi sem er hriflugerdi ad þeim gardi sem liggur vr baug aa diupaa oc austur i fliot. hruteyiar laand aallt i fliote. maanaadar teigh i finnstaadaa iord vtan af tiorn oc vpp fra oc þar aa stædu firir aaustaan tiorninaa. teigur i krossiord aat læk þeim er fellur fyrer sunnaan sauridugerde oc ofaan i merkesike oc Rædur sik sudur i diupaa enn snidgautur fyrer ofan mariu topter enn fyrer sunnan stein uppi fialle so Riettsyne ofan i vad þad Ridit er vt fra torfhollte yfer dipaa. veidur i losaa vaatn þriu dægur i viku fyrer huers maannz lande oc fare vr ef liosvetningar koma aat. DI III, 446-447. [AM dipl afskr 52. Máldaginn er augljóslega frá lokum 14. aldar en AM hefur talið að ‘ita est, non vero Lxxx. ne postea dubitem.’ og má það vel vera. Sami ritari hefur gert [1380] og þennan og má vera að hann hafi tekið kuadringentesimo eftir honum]. 1399: Máldagi kirkjunnar: „hun a. xxx. hundrada.“ DI III 559 [1429]: [1] prestr ok diakn; DI IV, 380.

2.6.1431: „geck helgi [bjarnason kaupandi] j borghan ath suara aa sina peninga aullvm tiundareikningi þeim sem fallith hafdj medan gamle [Marteinsson seljandi] bio ok þora eyiolfsdotter ætte ath suara er gamle hafdj vnder bvndit sigh ath suara aa hennar weghna er hann keypti aadr greinda javrd suo eigi sidr kirkiu fyrnd ok ornamentum kirkiunnar suo miklu sem aadr greindvm gamla bar ath suara. Reiknadj gamle ath kirkian ath liosawatne ætte j finnstada javrd halvesmanatar teigh [með ummerkjum, og annan einnig með ummerkjum] hrvteyiar land allt j fliote [+veiði í Ljósavatni] fylger heimalandj kroxdalr fra galltar grof framm ath kidiagile [+reka með ummerkjum].“ DI IV, 455-456. 24.5.1433: jörðin

Efstafell ... ligr j liosavszþingum; DI IV, 532 7.5.1434: Jörðin Bær í Bárðardal [er] í liosavatz þingvm; DI IV, 544 10.1.1445: Jörðin Vatnsendi er ... í liosauazþingum; DI IV, 663 1461: Máldagi kirkjunnar DI V, 321. [1461] 1 prestur og 1 djákni DI V, 359 24.9.1478: Hólastóll selur Ljósavatn fyrir Hof í Svarfaðardal og skyldi kaupandinn, Magnús Magnússon, engum kirkjugósum svara þeim sem fallið hafa á Ljósavatni hér til. DI VI, 159. 1478: byskup Olafur Rognvalldson selldi Liosavatn Magnuse Magnussyni; IA, 372. 4.5.1481: Jörðin Vatnsendi er í Ljósavatnskirkjusókn. DI VI, 354 2.12.1484: Jörðin Efstafell í Kinn er í Ljósavatnskirkjusókn. DI VI, 527 30.11.1485: Jörðin Efstafell í Kinn er í Ljósavatnskirkjusókn. DI VI, 555. 22.9.1540: Máldagi kirkjunnar DI X 560. 1572: „Kirkia a Liosavatne a þessa peninga. xv malnytu kugildi. hundrads hest. BG, 9. Jarðarinnar oft getið í Ljósvetningasögu sem er talin rituð um 1250. ÍF X, 1.

Tún 7.7 ha, 4/5 slétt. Sáðreitur 300 m<sup>2</sup>. -Túnakort. „Túninu spillir nokkuð Ljósavatnsá með landbroti að utanverðu. Engjatak er mjög lítið í einum harðvellismó sem sprettur lítt. Úthagarnir eru nægir.“ JÁM, 134.

**SP-159:104** gata óþekkt hlutverk 65°40.960N 17°33.170V

Við austurströnd Axaráreyjar næst Goðafossi, þar sem hluti af Axarárkvísl sameinast Skjálfandafljóti sést móta fyrir reiðgötum. Göturnar liggja austur-vestur meðfram bökkum Axarárkvísar og Skjálfandafljóts.

Göturnar liggja um þýft mólendi.

Göturnar samanstanda af 4-5 slóðum og eru þær mis mikið troðnar, eru sumar þeirra farnar að gróa í botninn. Sú þeirra sem er hvað skýrust er um 30cm djúp og um 50cm breið. Göturnar voru eingöngu raktar innan deiliskipulagsreitar en lítið út fyrir hann. Til suðurs gætu göturnar legið til Hvarfseyjar og til norðurs að vaði á Öxarárkvísl en eins og áður var sagt var leiðinni ekki fylgt nema innan reitar og því er þetta ekki að fullu ljóst.

Hættumat: stórhætta, vegna framkvæmda



*Hér sést hluti af leið SP-159:104, horft er til norðurs.*

### **SP-161 Hrifla**

1712: „Jarðardýrleiki x 6, eftir því sem kotið tíundast presti og fátækum.“ JÁM, 134. 1390: Hriflugerði nefnt í máldaga Ljósavatnskirkju. DI III, 446-447.

Tún 2.6 ha, ½ slétt. Sáðreitir 72 m<sup>2</sup>. -Túnakort. „Engið er smáfengið. Úthagarnir bjarglegir fyrir sauðfé en hrjóstrugir fyrir stórgripi...“ JÁM, 135.

**SP-161:029** Tjaldlág heimild um tjaldstað

65°41.123N 17°32.566V

„Norðaustur frá Goðafossi [í Hrótey] liggur Tjaldlág; þar voru tjöld brúarsmiða þegar trébrúin



Hér í Tjaldlág munu brúarsmiðir hafa tjaldað seinnt á 19. öld. Horft til suðurs.

var sett á fljótið rétt eftir 1880,“

segir í örnefnaskrá. Tjaldláginn er um 2,1km sunnan við íbúðarhúsið á Hriflu og um 100m vestan við gamla íbúðarhúsið á Fosshól.

Tjaldlág er aflangur hraunbolli gróinn lyngi- og grasi.

Brúarsmiðirnir við Goðafoss hafa tæplega haft mörg tjöld því Tjaldlág er ekki stór, u.þ.b. 30x6m að stærð og snýr suðvestur-norðaustur.

Engin mannaverk sjást í bollanum.

Bollinn er flatur í botninn, þröngur en skjólsæll, einnig veitir klettaborg

austan megin við bollann skjól fyrir hávaðanum í Geitafossi.

Hættumat: stórhætta, vegna framkvæmda

Heimildir: Ö-Hrifla og Hrótey, 4

**SP-161:030** hleðsla brú

65°41.154N 17°32.456V

„Norðaustur frá Goðafossi [í Hrótey] liggur Tjaldlág [161:029]; þar voru tjöld brúarsmiða þegar trébrúin var sett á fljótið rétt eftir 1880,“ segir í örnefnaskrá. Ekkert stendur eftir af þessari brú annað en stöplarnir. Árið 1930 var reist ný brú á sama stað sem var í notkun fyrir bílaumferð fram til 1972 þegar núverandi brú var vígð. Brúin frá 1930 hefur verið gerð upp og er núna notuð sem göngubrú.<sup>4</sup> Elsta brúin frá 1881 lá yfir þröngt gljúfur á Skjálfandafljóti og þar svo til á sama stað stendur yngri brú frá 1930. Eldri brúin hefur að mestu vikið þegar sú yngri var byggð en þó sést eitthvað af stöplum hennar ennþá. Stöplarnir eru úr tilhöggnu grjóti sem festir eru saman með sementi

Hættumat: stórhætta, vegna framkvæmda

Heimildir: Ö-Hrifla og Hrótey, 4

**SP-161:031** Jötuhellir hellir beitarhús

65°41.097N 17°32.600V

„Sunnan á [Hrú]eyjunni, skammt frá Hansensgati, er Jötuhellir. Þar hafði Kristján Jónsson, bóndi á Úlfsbæ, fé sitt á veturnum fyrir og um síðustu aldamót. Sagt er, að hann hafi, áður en

4 <http://www.thingeyjarsveit.is/starfsemi/menningarminjar/> (skoðað 11.11.2014)

brúin kom á fljótið, látið féð síga í kassa fram af kletti austan við fljótið, ofan á Geitabrá [ísbrú] og rekið það upp um Hansensgat,“ segir í örnefnaskrá. Jötuhellir er á Hrútey, vestan Skjálfandafljóts og suðvestan við Geitafoss. Hann er um 180m suðaustan við gamla íbúðarhúsið á Fosshóli og um 2,2km frá íbúðarhúsinu á Hriflu. Hellirinn er í árgljúfrinu rétt ofan við Geitafoss.

Ekki verður farið í hellinn nema með hjálp stiga eða einhvers konar sigbúnaðar og því gafst ekki tækifæri til að skoða hann og skrá að svo komnu máli. Nafnið bendir til þess að jata hafi verið í honum og má jafnvel sjá glitta í hana þegar rýnt er inn í hellinn frá eystri bakkanum. Bæði Grímur Vilhjálmsson og Viðar Vagnsson töldu að umhverfi hellanna hefði breyst nokkuð í miklum hlaupum í Skjálfandafljóti síðustu áratugi og verða engar skepnur reknar upp um Hansensgat lengur.

Hættumat: stórhætta, vegna framkvæmda  
Heimildir: Ö-Hrifla og Hrútey, 4



*Jötuhellir, horft til norðvesturs.*

**SP-161:033** þúst stekkur

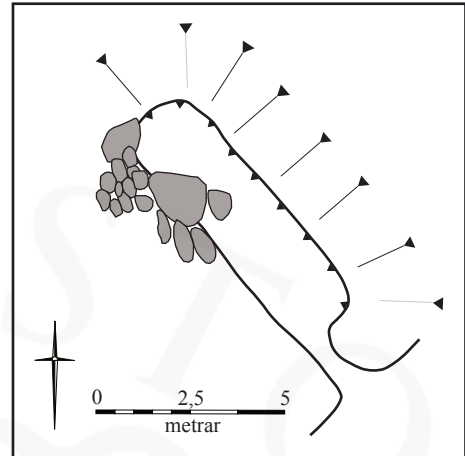
65°41.364N 17°32.995V

Lítill grjóthlaðin og að einhverju leiti niðurgrafin tóft er um 1,7km suður af íbúðarhúsi á Hriflu og um 30m austan við þjóðveg 1. Hún er þétt norðaustan og utan við mörk deiliskipulagsreitsins. Hún er að engu að síður skráð sökum nálægðar sinnar við framkvæmdareitinn. Tóftin er mögulega tvíhólfa og gæti því hafa verið brúkuð sem stekkur. Tóftin er í grónum hraunbolla milli tveggja vegarstæða. Tóftin er 7x2m að innanmáli og snýr norðvestur- suðaustur. Hún er gæti hafa verið tvöföld því það mótar fyrir lítilli kró innst eða norðvestast í tóftinni sem er um 2x2m að innanmáli. Stórt op er á milli hólfa sem gerir skiptinguna milli hólfa ógreinilega en stærra hólfid er um 4x2m að innanmáli. Við suður-langhliðina, í stærra hólfinu er op á tóftinni til suðausturs. Hún er að niðurgrafin og er austur langhlið eingöngu mynduð með niðurgrefti, er vegghæð um 50cm. Suðvestur langhlið er mynduð af nokkrum litlum, jarðföstum björgum og hefur verið fyllt upp í skörðin á milli þeirra með torfi og grjóti.

Hættumat: hætta, vegna framkvæmda



Lítill tóft (SP-161:033) sem sennilega hefur verið brúkuð sem stekkur. Horft til norðvesturs



Uppdráttur af lítilli tófti (SP-161:033) sem er grjóthlaðin og að hluta niðurgrafin. Hún gæti hafa verið tvíhólfa.

### SP-191 Rauðá

1712: „Jarðardýrleikinn xvi ó, og so tíundast presti og fátækum.“ JÁM, 154

Tún 5 ha, 2/3 slétt. Sáðreitir 360 m<sup>2</sup>. -Túnakort. „Túninu spillir nokkuð bæjarlækurinn með grjótsáburði. Enginu spillir og sami lækur, því sem fyrir neðan völlinn liggur. Úthagarnir eur nægir.“ JÁM, 154.

**SP-191:013** Rauðárhellar hellir fjárskýli 65°41.119N 17°32.434V

„Í Fljótsgili norðan og sunnan við Fljótsbrú <eru> Rauðárhellar þrír. Þess-<ir> hellar voru oft notaðir fyrir fé haust og vor,“ segir í örnefnaskrá. Rauðárhellarnir eru allir austan við Skjálfandafljót og liggja norður-suður eftir bökkum fljótsins (sjá einnig númer 020 og 021). Sá hellir sem hér er skráður er syðstur Rauðárhella. Hann er um 1,2km vestan við íbúðahús á Rauðá, um 70m beint vestur af íbúðarhúsi á Fosshóli (byggt 1930) og um 35m suður af suðausturenda gömlu brúarinnar (reist 1930) yfir Skjálfandafljót.



Rauðárhellarnir eru þrír og er þessi syðstur. Horft til austurs.

Hellirinn er í landslagi sem einkennist af klettum og stórgryti, við bakka Skjálfandafljóts. Hellisopið er 15-16m breitt og um 5-6m á hæð en hellisloftið lækkar skarpt eftir því sem innar dregur. Framhellirinn er mjög opin fyrir veðri og vindum má skipta honum í tvö rými. Stærra rýmið er gróflega um 6x10m að stærð eða um 60 fm en norðaustan við það er eins konar pallur, gólf þessa palls liggur mun

ofar en aðalrými framhellisins og er það sennilega milli 20-30 fm. Innaf framhellinum er innri hellir sem er nokkuð vel afmarkaður frá framhellinum. Innri hellirinn er minni um sig og mun lægri til lofts. Þessi inn-hellir er um 4x3m að stærð eða um 12 fm. Framan við hellinn er hleðsla sem snýr norður-suður og hlaðin úr frekar stóru grjóti. Hún er um 7m löng, eins metra breið og um 70cm á hæð. Það má telja í henni 3 umför.

Hættumat: stórhætta, vegna framkvæmda

Heimildir:Ö-Rauða, 2

**SP-191:014** *Sölvahellir* hellir útilegumannabústaður 65°41.147N 17°32.455V „Í Fljótsgili norðan og sunnan við Fljótsbrú <eru> Rauðárhellar þrjár [013, 020 og 021]. Þess<ir> hellar voru oft notaðir fyrir fé haust og vor. En Sölvahellir er á klettanefi undir brúnni. Í hellum þessum hafðist eitt sinn við sakamaður, er Sölvi hét. Mat fékk hann hjá húsfreyjunni á Rauða. Eitt sinn, er hann hafði lagzt fyrir í Sölvahelli, hafði hann breitt sokka sína til þerris á klöppina yfir hellinum. Einhver maður átti leið með fljótinu að vestan og sá sokkana. Þann mann fór að gruna, að þarna mundi Sölvi halda sig. Var þá safnað liði, Sölvi handtekinn og líflátinn,“ segir í örnefnaskrá. Sölvahellir er 1,3km vestan við íbúðarhús (byggt 1968) á Rauða og rétt rúma 100m norðvestan við íbúðarhúsið á Fosshól (byggt 1930). Hann er enn fremur tæpa 40m norðnorðvestan við Rauðárhelli 020 og tæpa 30m vestan við Rauðárhelli 021. Sölvahellir er fremst á litlu nesi sem gengur út í Skjálfandafljót að austan. Suðausturendi gömlu brúarinnar yfir Skjálfandafljót liggur að þessu nesi og hellirinn sést vel af brúnni. Hellirinn er í klettaborg sem gengur út í Skjálfandafljót.

Hellisopið er um 1m á breidd og um 1,2m á hæð, lofthæðin er tæpur 1m og breidd hans um 2m.

Líklega er hellirinn um 2,5m djúpur. Hellisopið snýr til norðvesturs en hellirinn sjálfur liggur í svolitinn boga til norðurs og við það myndast

hvarf innst í hellinum þar sem hægt væri að leynast. Engar hleðslur eða aðrar mannvistarleifar fundust í eða við hellinn.

Hættumat: stórhætta, vegna framkvæmda

Heimildir:Ö-Rauða, 2



*Sagan segir að Sölvi hafi búið um tíma í þessum helli. Horft til suðurs.*

**SP-191:020** Rauðárhellar hellir fjárskýli

65°41.128N 17°32.436V

„Í Fljótsgili norðan og sunnan við Fljótsbrú <eru> Rauðárhellar þrjár. Þess<ir> hellar voru oft notaðir fyrir fé haust og vor,“ segir í örnefnaskrá. Rauðárhellarnir eru allir austan við Skjálfandafljót og liggja norður-suður eftir bökkum fljótsins (sjá einnig númer 013 og 021).



*Rauðárhellarnir voru notaðir sem fjárskýli vor og haust. Hér sést Rauðárhellir 020. Horft til austurs.*

Sá hellir sem skráður er undir þessu númeri er 15-20m norðan við Rauðárhelli 013 og um tæpa 40m suðaustan við Rauðárhelli 021. Hellirinn er í landslagi sem einkennist af klettum og stórgrýti, við bakka Skjálfandafljóts. Hellisopið er um 7m að lengd en varla meira er 50-60cm á hæð. Hleðsla er fyrir opinu sem þrengir það en þegar komið er inn fyrir hana opnast hellirinn nokkuð og er lofthæðin þar á bilinu 1,20 - 1,50m en lækkar eftir því sem innar dregur.

Hellirinn er um það bil 10m djúpur og er um 6m á breidd þar sem mest er og gæti því verið um 60 fermetrar. Grjóthleðslan framan við hellinn lokar hellinum svo til alveg. Hún er hæst syðst og er þar um 150cm há en lækkar til norðurs og nyrst má greina op á henni. Hleðslan er um 50-70cm þykk, hlaðin úr frekar stóru grjóti og má telja um 7 umför. Hún bungar út um miðbikið en að utanverðu er hún vel gróin grasi, má vera að torfi og jarðvegi hafi verið komið þar fyrir til að styrkja hleðsluna. Hellisgólfið er þakið taði sem er tekið að gróa.

Hættumat: stórhætta, vegna framkvæmda



*Rauðárhellir 021 er nyrstur þryggja hella sem allir heita sama nafni (sjá einnig 013, 020). Allir hellarnir þrjár voru notaðir sem fjárskýli vor og haust. Horft til suðausturs.*

**SP-191:021** Rauðárhellar hellir fjárskýli  
65°41.150N  
17°32.421V

„Í Fljótsgili norðan og sunnan við Fljótsbrú <eru> Rauðárhellar þrjár. Þess<ir> hellar voru oft notaðir fyrir fé haust og vor,“ segir í örnefnaskrá. Rauðárhellarnir eru allir austan við Skjálfandafljót og liggja norður-suður eftir bökkum fljótsins (sjá einnig númer 013 og 020). Sá hellir sem skráður er undir þessu númeri er nyrstur, hann er tæplega 40m



norður af Rauðárhelli 020, um 80m norðvestan við gamla íbúðarhúsið á Fosshól og um 10m norðan við gömlu brúnna sem nú er notuð sem göngubrú yfir Skjálfandafljót.

Hellirinn er í landslagi sem einkennist af klettum og stórgrýti, við bakka Skjálfandafljóts.

Hellisopið er stórt, sennilega um 5-6m á hæð og um 14m á breidd, en það lækkar eftir því sem innar dregur í hellinn og innst er það eingöngu um 1m. Hellirinn er u.þ.b. 12m djúpur og er um 8m á breidd og gæti því verið um það bil 90 fermetrar að stærð. Framan við hellisopið er 7m löng grjóthleðsla sem er um 60cm á hæð og breidd. Um 3 umför eru í hleðslunni sem snýr norðvestur-suðaustur en að suðaustanverðu má greina mögulegt op, það er þó ekki alveg víst því þar rís landið töluvert svo. Hleðslurnar eru mosa- og grasigrónar að utanverðu sem gefur til kynna að þar hafi jafnvel verið hlaðið að þeim torfi.

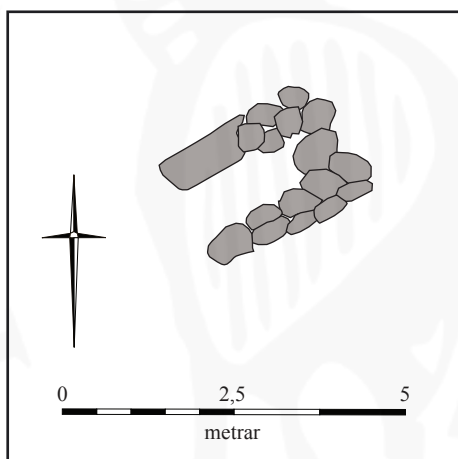
Hættumat: stórhætta, vegna framkvæmda

**SP-191:022** hleðsla smalakofi

65°40.984N 17°32.675V

Lítið grjóthlaðið byrgi er austan Skjálfandafljóts í um 1,4km vestan við íbúðarhús (byggt 1968) á Rauðá og það er um 360m suðvestan við gamla íbúðarhúsið á Fosshól (byggt 1930).

Þetta grjóthlaðna byrgi er þétt suðaustan og utan við mörk deiliskipulagsreitsins en er skráð hér sökum nálægðar við framkvæmdareitinn.



*Uppdráttur af tóft 022. Hún er grjóthlaðin og stendur efst á lágum hraunrana.*

*Lítið grjóthlaðið byrgi (SP-191:022) fannst á hraunhrygg austan Skjálfandafljóst sem er að öllum líkindum smalabyrgi. Þarna hefur einhver smalinn frá Rauðá búið sér til skjól meðan hann gætti fjárs. Horft til norðausturs.*

Byrgið er efst á lágum hraunrana í þýfðum og lyngivöxnum móa og

sést vel yfir nærumhverfið. Byrgið er 3x2m að stærð og snýr suðvestur-norðaustur. Það er hlaðið úr frekar stóru hraungrýti sem er raðað upp að stóru jarðföstu bjargi sem myndar hluta norðurhliðarinnar. Hleðsluhæð er um 60cm og sjást 3-4 umför, innanmálið er tæpur 1x2m. Það hefur aðeins hrunið úr hleðslunum sem eru annars grónar mosa og skófum. Hér hefur að öllum líkindum einhver suður-þingeystur smali hlaðið sér skjól úr gróti, á stað sem hann taldi sig sjá yfir allan fjárhópinn sem hann átti að gæta.

Hættumat: hætta, vegna framkvæmda

**SP-191:023** varða óþekkt



*Ekki er vitað með vissu hvert hlutvert þessarar vörðu var en hún gæti verið hluti af leið. Horft til norðurs.*

60cm há. Hún er gróin mosa og skófum og sennilega hefur aðeins hrúnið úr henni.

Hættumat: hætta, vegna framkvæmda

**SP-191:024** varða óþekkt

Varðar er 1,4km vestan við íbúðarhús (byggt 1968) á Rauðá, um 280m suðvestan við íbúðarhús á Fosshól (byggt 1930) og um 200m norðan við vörðu 023. Varðan gæti mögulega verið hluti af varðaðri leið ásamt vörðum 023 og 025 en þó sást engin greinilegur slóði á milli þeirra.



*Varða 024 gæti verið hluti af sömu leið og varða 023. Horft til vesturs*

65°40.930N 17°32.743V

Varða er 450-500m suðvestan við gamla íbúðarhúsið á Fosshóli (byggt 1930), um 1,5km vestan við íbúðarhús (byggt 1968) á Rauðá og um 200m sunnan við vörðu 024.

Varðan er vestan og nokkuð utan við mörk deiliskipulagsreitsins en er skráð hér vegna nálægðar við framkvæmdareitinn. Varðan gæti mögulega verið hluti af varðaðri leið ásamt vörðum 024 og 025 en þó sást engin greinilegur slóði á milli þeirra. Varðan stendur efst á vel grónum hraunhól. Varðan er um 1x1m að stærð, strýtulaga og um

65°41.029N 17°32.639V

Varðan er efst á vel grónum hraungrýtishól.

Varðan er 2x1m að stærð. Hún er strýtulaga um 7 umför og um 120cm á hæð. Varðan hefur upphaflega verið hlaðin úr frekar stóru grjóti, gróin mosa og skófum en það er greinilegt að mikið af smágrýti hefur verið bætt á hana á undanförunum árum.

Hættumat: stórhætta, vegna framkvæmda

**SP-191:025** varða óþekkt

65°41.038N 17°32.493V

Varða er 1,3km vestan við íbúðarhús (byggt 1968) á Rauðá, 190m suðvestan við íbúðarhús á Fosshóli (byggt 1930) og rúma 100m austan við vörðu 024.

Varðan gæti mögulega verið hluti af varðaðri leið ásamt vörðum 023 og 024 en þó sást engin greinilegur slóði á milli þeirra.

Efst á mosa- og lyngigrónum hraunhól.

Varðan er 1x0.8m að stærð, strýtulaga og snýr norðaustur-suðvestur. Hún er um 60cm á hæð og 4-5 umför eru greinileg í henni.

Varðan er hlaðin úr hraungrýti og er öll mosagróin.

Hættumat: stórhætta, vegna framkvæmda



*Varða 025 sem hér sést gæti verið hluti leið ásamt vörðum 023 og 024. Horft til vesturs.*

**SP-191:026** gryfja kolagröf

65°40.885N 17°32.911V

Gryfja er 1,6km vestan við íbúðarhús (byggt 1968) á Rauðá, 600m suðvestan við íbúðarhús á Fosshól og 150m suðvestan við vörðu 023. Gryfjan er þétt sunnan og utan við mörk

deiliskipulagsreitsins en er skráð hér vegna nálægðar við framkvæmdareitinn.

Gryfjan í þýfðum lyngivöxnum móa.

Gryfjan er ferhyrnd, um 1x1m að stærð og um 50cm á dýpt. Hún er grasi vaxin og sker sig lítið eitt út úr lyngivöxnu umhverfi sínu. Gryfjan er að öllum líkindum manngerð og er hér líklegast um kolagröf að ræða.

Hættumat: hætta, vegna framkvæmda.



*Gryfja 026, horft til austurs.*

#### 4. Niðurstöður

Svæðið sem rannsakað var vegna nýs deiliskipulags nær umhverfis Goðafoss, norður beggja vegna meðfram Skjálfandafljóti og í 200 m til norðurs frá núverandi brú á Þjóðvegi 1. Innan þess svæðis falla núverandi göngustígar vestan Skjálfandafljóts og núverandi húsbyggingar á Fosshóli. Rétt er að geta þess að skipulagsvinna á svæðinu er ennþá í mótun og hafa mörk skipulagsreitsins þegar tekið einhverjum breytingum frá því að fornleifaskráningin var unnin. Þessi skýrsla tekur þó eingöngu tillit til þeirra minja sem falla innan eða eru þétt við mörk deiliskipulagsreitar eins og þau voru send Fornleifastofnun Íslands og unnið var eftir í lok september 2014.

Almennt má segja að deiliskipulagssvæðið sé frekar stórbýft og lyngivaxið með einkennandi hraunhólum og rönum en austan Bárðardals- og Fljótsdalveggar hefur land þó verið framræst og sléttað. Innan deiliskráningarreits fundust 10 minjastaðir og fjórir að auki þétt utan við hann sem voru skráðir sökum nálægðar við framkvæmdareitinn. Af þessum 14 minjastöðum eru fjórir vestan Skjálfandafljóts en tíu að austan. Minjastaðirnir eru af nokkuð fjölbreytilegum toga og fundust m.a. vörður, leið, tjaldstaður, mögulegur stekkur og smalakofi. Algengastir voru þó hellar sem nýttir höfðu verið í ýmsum tilgangi. Af hellunum fimm voru þrír notaðir sem fjárskýli, einn sem beitarhús en sá fimmti er meintur bústaður útilegumanns.

Í fornleifaskránni hér á undan voru allir minjastaðirnir sem skráðir voru innan deiliskipulagsreitar metnir í stórhættu en þeir sem voru þétt utan við hann í hættu. Eins og fram kemur að ofan er deiliskipulagsreiturinn enn í mótun og endurspeglast það m.a. í því að þau gögn sem unnið var með á vettvangi sýndu mun takmarkaðri framkvæmdir en þar sem nú virðast fyrirhugaðar. Sökum þessa var það ekki talið tímabært að fjalla um það í smáatriðum hvað ógn stafar að hverjum minjastað en þeir í þess stað allir flokkaðir í stórhættu / hættu vegna nálægðar við framkvæmdir. Það er þó alveg ljóst að þótt sumum minjastaðanna sé hætta búin sökum framkvæmda væri hægt að koma í veg fyrir rask á mörgum þeirra með því að taka tillit til þeirra við frekari þróun og staðsetningu mannvirkja, með því að merkja eða afmarka staðina með sýnilegum hætti og viðhafa aðgát þegar unnið er nálægt þeim. Þar sem ekki verður komist hjá raski á minjum er það hlutverk Minjastofnunnar Íslands að ákveða hvort, og þá með hvaða skilmálum framkvæmdum verður haldið áfram. Rétt er að geta þess að ekki útilokað að fleiri minjar sem ekki eru greinilegar á yfirborði kunni að leynast undir sverði og komi í ljós við framkvæmdir. Ber þá að stöðva verk og kalla til fulltrúa frá Minjastofnun Íslands til að leggja mat á eðli minja. Það er Minjastofnunnar Íslands að ákveða hvort framkvæmdir á svæðinu verði háðar einhverjum takmörkunum og eða hvort frekari úttekt á umræddum minjum þurfi áður en framkvæmdir hefjast.

## Heimildir

<http://www.641.is/frettir/30-milljonir-krona-vegna-framkvaemda-vid-godafoss/> (skoðað 03/11\_2014)

Ragnar Þorsteinsson (2006). *Byggðir og bú Suður-Pingeyinga 2005*. Bók I. Búnaðarsamband Suður – Þingeyinga.

Ö- Hrifla og Hrótey: Örnefnaskrá Hrifla og Hrótey. Alfreð Ásmundsson skráði. Örnefnasafn Stofnunar Árna Magnússonar í íslenskum fræðum.

Ö-Rauða: Örnefnaskrá Rauða. Alfreð Ásmundsson skráði. Örnefnasafn Stofnunar Árna Magnússonar í íslenskum fræðum.

Hildur Gestsdóttir og Sædís Gunnarsdóttir (2001). *Menningarminjar í Aðaldal, Kinn og Bárðardal*. Svæðisskráning. FS129-00111. Reykjavík: Fornleifastofnun Íslands

### Hnitaskrá í landshnitakerfi (ISN93)

Samtala	Logitude	Latitude
SÞ-159:104	566516.59	576872.29
SÞ-161:029	566972.8	577186.49
SÞ-161:030	567055.44	577245.46
SÞ-161:031	566947.75	577136.59
SÞ-161:033	566633.75	577627.31
SÞ-191:013	567073.78	577180.97
SÞ-191:014	567056.62	577232.25
SÞ-191:020	567072.2	577197.73
SÞ-191:021	567082.66	577237.97
SÞ-191:022	566895.08	576926.93
SÞ-191:023	566845.18	576823.38
SÞ-191:024	566920.53	577010.55
SÞ-191:025	567032.16	577028.7
SÞ-191:026	566718.76	576737.19