
Reykholt í Þjórsárdal: Fornleifarannsókn



Ragnheiður Gló Gylfadóttir og Kristjana Vilhjálmsdóttir. Með viðauka eftir
Magnús Á. Sigurgeirsson

FS910-22401

Reykjavík 2023

Fornleifastofnun Íslands





Forsíðumyndin er tekin til suðurs yfir bæjarhól Reykhólts við lok rannsóknarinnar. Myndina tók Ragnheiður Gló Gylfadóttir.

© Fornleifastofnun Íslands 2023

Bræðraborgarstígur 9

101 Reykjavík

Sími: 551 1033

Netfang: fornleif@fornleif.is

Heimasíða: www.fornleif.is

Grunnupplýsingar

Rannsóknarnúmer:

202210-0007

Þjóðminjasafnsnúmer:

2022-74

Númer fornleifa úr skráningarskýrslu og tilvísun í skýrsluna:

ÁR-753:014. Ragnheiður Gló Gylfadóttir. 2021. Aðalskráning fornleifa í Skeiða- og Gnúpverjahreppi II. FS831-18231.

Stutt lýsing rannsóknar:

Vegna fyrirhugaðra byggingaframkvæmda við Rauðukamba í Þjórsárdal taldi Minjastofnun Íslands nauðsynlegt að kanna umfang og ástand minja á bæjarstæðinu Reykholti í Þjórsárdal. Þrátt fyrir að byggingaframkvæmdir hafi ekki bein áhrif á minjarnar þá mun ágangur við minjastaðinn aukast verulega þegar hótelið verður opnað. Er tillagan í takti við anda verndaráætlunar þeirrar sem Minjastofnun er að vinna fyrir dalinn í heild og afla gagna um umfang og eðli minjastaða í dalnum.

Tegund rannsóknar:

Framkvæmdarannsókn.

Ástand fornleifa við lok rannsóknar:

Öllum skurðum var lokað eftir að rannsókn lauk.

Staðsetning:

Afréttur Skeiða- og Flóamanna (Þjórsárdalur), Skeiða- og Gnúpverjahreppur, Árnessýsla.

GPS hnit:

A 460463 N 406810

Rannsóknartími:

10. október – 2. nóvember 2022.

Leyfishafi:

Ragnheiður Gló Gylfadóttir

Fjöldi starfsmanna:

4



Mynd 1. Staðsetning rannsóknarsvæðisins er sýnd með rauðum punkti.

Efnisyfirlit

Útdráttur	7
Abstract	7
1. Inngangur	9
2. Aðferðafræði	11
Gripir	11
Jarðvegssýni	12
3. Vettvangsrannsókn	13
Skurður 1	14
Skurður 2	16
Kjarnaborun	17
Gripir	19
Gjóskulagagreining	20
4. Niðurstöður	22
Heimildir	24
Viðauki I: Gripaskrá	26
Viðauki II: Sýni	26
Viðauki III: Ljósmyndaskrá	27
Viðauki IV: Gjóskulagagreining	28



Útdráttur

Fyrirhugað er að reisa hótél og baðstað skammt austan við eitt gömlu bæjarstæðanna í Þjórsárdal, Reykholt sem einnig kallast Undir Rauðukömbum. Ljóst er að nálægð framkvæmdanna við minjarnar er mikil og af þeim sökum fór Minjastofnun Íslands fram á fornleifarannsóknir á svæðinu. Markmið þeirra er að áætla umfang og varðveislu þeirra minja sem enn eru á svæðinu.

Rannsóknin fór fram í október 2022. Grafnir voru tveir könnunarskurðir, í bæjarrústina og fjósið, auk þess sem 35 borkjarnar voru teknir víðsvegar um svæðið. Í stuttu máli fundust engin mannvistarlög í könnunarskurðunum. Erfiðlega gekk að nota borkjarna á svæðinu vegna vikurs sem stíflaði borinn í sífellu, flestir borkjarnarnir eru um 30-40 cm djúpir og vikur úr Heklu (H3) áberandi í þeim. Í tveimur borkjörnum (6 og 20) og fundust mannvistarlög, þau voru 1-3 cm á þykkt og kolasmituð. Umfangsmestu mannvistarleifararnar á svæðinu fundust við borkjarna 6, þar var um 0,5 x 0,5m stórt svæði með nokkrum kolum, brenndum beinflísnum og sóti. Sýni var tekið af kolunum og eru þau líklega besta leiðin til aldursgreiningar á staðnum. Alls fundust sjö gripir við rannsóknina og flestir þeirra eru úr steini. Gripirnir skera sig ekki frá eldri gripafundum í Reykholti né Þjórsárdal í heild sinni. Allir fundust þeir á yfirborði, flestir við bæjarrústina en einn var við það sem túlkað hefur verið sem fjós.

Minjarnar í Reykholti eru brotakenndar og ljóst að svæðið er mjög illa farið vegna uppblásturs. Segja má að öll mannvistarlög séu blásin burtu og steinadreif úr mannvirkjum situr í sendnu foklagi, ofan á 3000 ára gömlum vikri úr Heklu (H3).

Lykilorð: Þjórsárdalur, jarðvegseyðing, Reykholt, uppgröftur, bæjarstæði, Skeiða- og Gnúpverjahreppur

Abstract

There are plans to construct a hotel in the next months and years near to the site of Reykholt (also known as Undir Rauðukömbum), one of the old medieval farms in Þjórsárdalur. Due to the closeness of the construction site to the archaeology, Minjastofnun Íslands (The Cultural Heritage Agency of Iceland) stipulated that test-trenching and coring had to be conducted at the site to assess the archaeology.

The investigation took place in October 2022. Two trenches were excavated, one in the farm mound and the other in the part of the site which has previously been interpreted as a byre. In total 35 cores were taken all over the site. This part of the research was difficult, the core constantly

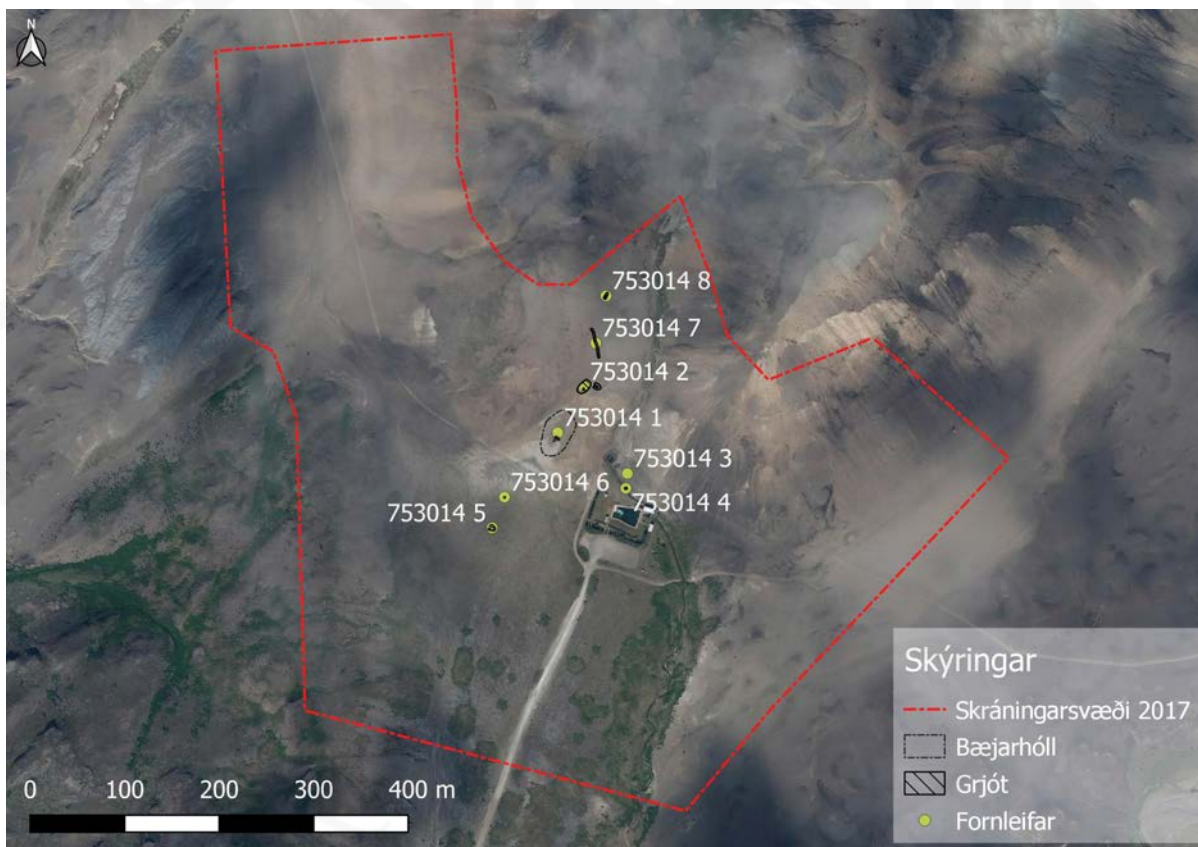
filled up with small pumice stones. Cultural layers were found in two cores, in both instances a thin layer of charcoal stained soil. Charcoal was taken for radiocarbon dating. A total of seven artifacts were found, most of them made from stone. All were surface finds and similar to other artifacts found previously at Reykholt.

The site is badly eroded, and the archaeology is almost all blown away along with all the tephra it had sealed.

Keyword: Þjórsárdalur, soil erosion, Reykholt, excavation, farm-stead, Skeiða- og Gnúpverjahreppur

1. Inngangur

Þjórsárdalur er norðaustarlega í hinum forna Gnúpverjahreppi. Innst klofnar dalurinn þar sem fjallið Fossalda gengur til suðurs ofan af hálendinu og niður á láglandi. Fram af Fossöldu eru tveir ásar, Rauðukambar ofar og Reykholt neðar. Sunnan undir Rauðukömbum var gerð sundlaug úr afgangssteypu frá Búrfellsvirkjun um 1970 en á þessum stað er jarðhiti sem nýttur var í lauginni. Skammt vestan við sundlaugina er einn hinna fornu bæja í Þjórsárdal sem kallaður hefur verið Undir Rauðukömbum eða Reykholt. Bæjarstæðið er í aflíðandi halla til suðurs skammt frá jarðhitasvæðinu. Fyrirhugað að reisa hótél og baðstað ofan (og yfir) við sundlaugina og ljóst að nálægð framkvæmdanna við minjarnar er mikil. Lækur rennur til suðurs, austan við bæjarstæðið, hótélbyggingin verður austan við lækinn. Árið 2017 gerði Fornleifafræðistofan deiliskráningu á afmörkuðu svæði við sundlaugina vegna framkvæmdarinnar. Átta rústir voru skráðar innan svæðis en þær höfðu áður verið mældar upp af Minjastofnun Íslands árið 2008. Minjasvæðið er um 300 x 180 m að stærð og snýr norður-suður.



Mynd 2. Bæjarstæðið í Reykholti er vestan við lækinn sem rennur eftir miðri mynd. Hótelið mun rísa austan við lækinn, norðan við sundlaugina.

Árið 1927 voru í allt um 22 bæjarstæði í Þjórsdal friðlýst, Reykholt er þar á meðal. Árið 2020 urðu hins vegar nokkur tímamót í sögu dalsins þegar menningarlandslag Þjórsárdals var friðlýst í heild sinni og er það í fyrsta sinn sem það er gert hérlendis. Markmiðið með friðlýsingunni er að vernda þau menningarsögulegu verðmæti sem felast í menningarlandslagi Þjórsárdals. Friðlýstar fornleifar hafa að auki 100 m helgunarsvæði úr frá ystu sýnilegu mörkum og ljóst að hótelið mun fara nærri bæjarstæðinu og inn fyrir helgunarsvæði þeirra að öllum líkindum.

Byggingaframkvæmdirnar munu að öllum líkindum ekki hafa bein áhrif á minjarnar þrátt fyrir mikla nálægð. Að sama skapi mun ágangur við minjastaðinn aukast verulega þegar hótelið verður opnað og líklegt að fornleifar gætu orðið fyrir skemmdum sökum þess. Haustið 2022 gerði Minjastofnun Íslands kröfur um mótvægisáðgerðir vegna framkvæmdanna í Reykholti.

Er tillagan í samræmi við verndaráætlun sem Minjastofnun er að vinna fyrir dalinn í heild, friðlýsingar dalsins sem og afla gagna um umfang og eðli minjastaða í dalnum. Í kjölfar umsagnar Minjastofnunar Íslands fóru Rauðukambar ehf þess á leit að Fornleifastofnun Íslands tæki að sér fornleifarannsóknir á svæðinu.

Þær mótvægisáðgerðir sem Minjastofnun fór fram á voru:

- Borkjarnarannsóknir á öllum bæjarhólum og eins niðri á flatanum neðan við bæjarhólinn (sunnan við) í því augnamiði að finna smiðju þá sem Gísli Gestsson og Jóhann Briem fundu á 6. áratug 20. aldar. Smiðjan er nú horfin enda flatinn orðinn grasigróinn.
- Grafa prufuskurði í fjós og bæjarhús eða eftir því sem kemur út úr borkjarnarannsókn. Miðað er við að slíkir skurðir séu um 1 m á breidd og langir eftir aðstæðum.
- Áætla varðveislu og umfang fornleifa undir sverði sem og leggja drög að framhaldsrannsóknum ef þörf er á.

Rannsóknin fór fram 10. - 12. október 2022. Stjórnandi rannsóknarinnar var Ragnheiður Gló Gylfadóttir en auk hennar unnu Hildur Gestsdóttir og Lilja Laufey Davíðsdóttir við rannsóknina. Uggi Ævarsson, Minjavörður Suðurlands, kom einnig að vettvangsvinnu. Ragnheiður sá um úrvinnslu og skýrslugerð en Kristjana Vilhjálmsdóttir sá um gripagreiningar með aðstoð Guðrúnar Öldu Gísladóttur og Sólveigar G. Beck

2. Aðferðafræði

Uppgröftur og skráning mannvistarlaga fylgir svokallaðri einingaaðferð (e. single context recording), sem lýst er í uppgrafarhandbók Fornleifastofnunar Íslands. Hún felur í sér að hugsað er um hvert mannvistarlag (t.d jarðlag, holu, gröf, eða byggingahluta) á minjasvæði sem einstakan atburð (einingu) í uppbyggingu þess. Hver eining er skráð, teiknuð, hæðarmæld og ljósmynduð og fær hún númer í hlaupandi númerakerfi sem er einstakt innan þess rannsóknarsvæðis sem unnið er á. Þannig er t.d. eitt númerakerfi sem heldur utan um jarðlög og mannvirki sem hafa verið grafin upp.

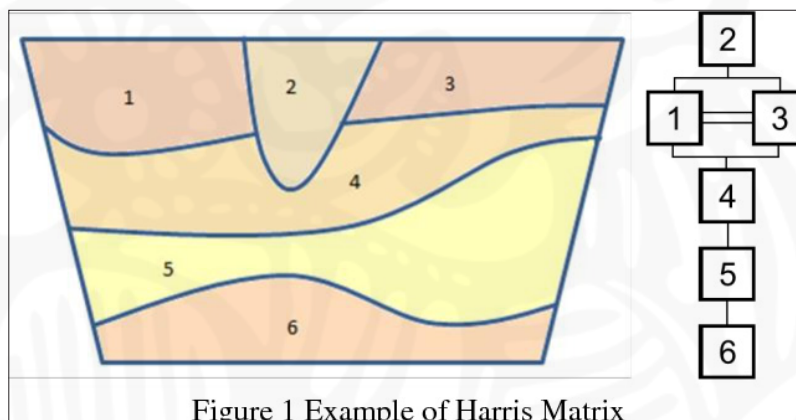


Figure 1 Example of Harris Matrix

Mynd 3. Single context og Harris Matrix (<https://www.semanticscholar.org/paper/The-Temporal-Dimension-in-a-4D-Archaeological-Data-Roo-Weghe/de4d0da90c6d-ce4d502f43b1e6b162f4d105432a/figure/2>)

Könnunarskurðir voru handgrafnir og grafið var niður í óhreyfð forsöguleg jarðlög. Snið könnunarskurða voru ljósmynduð og þar sem mannvistarlög voru sýnileg voru sniðin teiknuð í skalanum 1:10. Hverju jarðlagi í sniðunum var lýst og því gefið númer. Allir skurðir voru mældir upp með Trimble Geoexplorer 6000 staðsetningartæki en minjar í Reykholti voru ekki mældar upp aftur.

Gripir

Gripir sem finnast við uppgröft eru einnig mikilvægur gagnaflokkur þar sem þeir geta m.a gefið góða vísbendingu um aldur mannvistarlaga eða hlutverk bygginga. eru þeir einnig allir númeraðir í hlaupandi númerakerfi. Ekki finnast allir gripir í samhengi, þar sem sumir koma fram við hreinsun á uppgraftarsvæði en þegar vitað er úr hvaða mannvistarlögum gripir koma eru eininganúmer mannvistarlaganna hengd við gripanúmerin og fylgja þau gripunum gegnum allt úrvinnsluferlið.

Jarðvegssýni

Jarðvegssýni eru tekin úr mannvistarlögum til ýmissa greininga þar sem þurfa þykir. Fá jarðvegssýnin einnig einstök númer í hlaupandi númerakerfi og eru þau númer tengd eininganúmerum þeirra mannvistarlaga sem sýnin koma úr. Veltur stærð sýnanna á því í hvaða tilgangi þau eru tekin hverju sinni (skordýragreining, sníkjudýragreining, frjókornagreining, efnagreining, þurr- eða blautsigtun o.s.frv.).

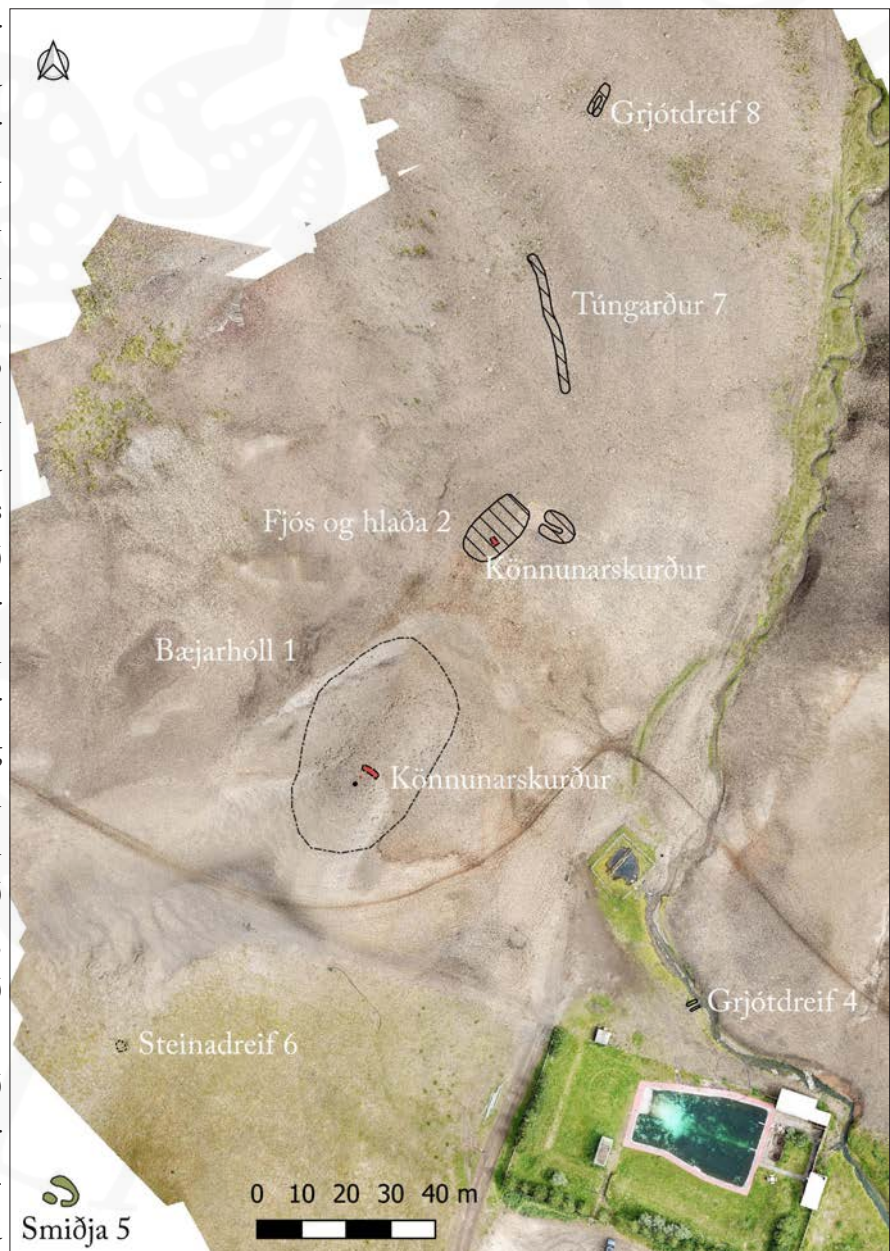
3. Vettvangsrannsókn

Unnið var á vettvangi í október 2022. Grafnir voru tveir profuskurðir auk þess sem borkjarnar voru teknir á öllu svæðinu, sjá mynd 9. Að rannsókn lokinni var fyllt upp í skurðina og gengið frá svæðinu líkt og að því var komið. En áður en farið verður í framkvæmd uppgraftarins er gott að fara yfir rannsóknarsögu svæðisins.

Reykholt hlaut ekki mikla athygli fræðimanna framan af og segja má að það sé fyrst á þessari öld sem staðurinn hefur verið rannsakaður. Fyrst er minnst á örnefnið Reykholt í Jarðabók Árna Magnússonar og Páls Vídalín árið 1709 og það verið tengt við þennan stað.

Brynjúlfur Jónsson lýsir minjunum fyrstur og er grein hans birt í Árbók Hins íslenska fornleifafélags

1884-85. Þar segir: „Undir suðurenda Rauðukamba er bæjarrúst. Sá bær hefir snúið við austlægu suðaustri. Rústin er 36. ál löng- því fyrir bakveggnum sjest öllum, og lítið til gafla, en grjótið úr þeim er þó á dreif, og framveggurinn alveg umrótaður. 12 ál. frá vesturenda bakveggjarins sjest fyrir miðgafli með dyrum á. Nokkru austar er inngangur í tótt, sem er bak til, en stærð hennar sjest eigi gjörla. Óglögg rúst er litlu ofar, er mun vera af fjósi og hlöðu. Þessi bær er ekki nefndur annað en „í Rauðukömbum“, og má vera það sje hið upprunalega nafn hans, því ekki er ólíklegt, að kambarnir hafi verið rauðir frá upphafi vega sinna. - Hverinn er fáa faðma frá rústinni.“¹



Mynd 4. Fornleifar í Reykholti sýndar á samsettri loftmynd sem tekin var 2018.

1 Brynjúlfur Jónsson 1885, 51.

Gísli Gestsson og Jóhann Briem lýsa staðnum aftur og birta í Árbók Hins íslenska fornleifafélags árið 1954. Í grein þeirra segir: „Reykholt (?). Á hólnum vestan við Rauðukambahverinn er bæjarrúst, mjög ógreinileg. Nokkru hærra er önnur rúst, sem virðist vera fjós (þar eru stórar hellur, sennilega fallnar báshellur). Á bungunni austan við hverinn er grjótdreif, sem gæti verið leifar af byggingu. Við hverinn sjálfan er aðflutt hellugrjót og hraunsteinar. Niðri á sandinum, um 100 m suður frá bæjarrústinni er óglögg smiðjurúst (þar eru tveir steðjasteinar með járnbrák, gjall og kolaaska). Sandgræðslugirðingin, sem nú liggur um Þjórsárdal, er milli smiðjunnar og hinna rústanna. [...] Hafi bær í Þjórsárdal verið kenndur við reyk, er varla að efa, að það sé bær sá, er nú hefur verið frá sagt, þar sem hann stendur fast við hverinn, sem er sá eini á þessu svæði.”² Í grein þeirra er bætt við fleiri minjum, m.a. austan við lækinn þar sem hótelið mun rísa, en engin ummerki þessa mannvirkis sjást nú.

Á árunum 1999-2001 var unnið að verkefninu Vestnordisk byggeskik í vikingtid og middelalder. Hluti af rannsókninni var hnitsetning á öllum þekktum bæjarstæðum í Þjórsárdal og lýsing á nánasta umhverfi þeirra. Ekki var gefin út heildarskýrsla með umræddum upplýsingum en þær voru færðar inn í Ísleifu, menningarsögulegt gagnasafn Fornleifastofnunar Íslands ses. Jafnframt voru 10 rústir teiknaðar upp á völdum bæjarstæðum, eitt þeirra var Reykholt en sú vinna skilaði litlum upplýsingum. Jafnframt var tekin könnunarskurður í fjósið og tekið fram að það sé gjörblásið og lítið eftir af mannvistarlögum undir sverði.³

Árið 2008 voru minjar á bæjarstæðinu mældar upp af starfsfólki Fornleifaverndar Íslands, nú Minjastofnun. Uppmælingarnar eru aðgengilegar í vefsíju Minjastofnunar. Árið 2017 var fyrrnefnd deiliskráning vegna framkvæmdanna gerð og bæjarstæðið var að auki aðalskráð árið 2018.⁴ Sama ár var bæjarstæðið hluti af rannsókn sem snéri að þróun skráningaráferða á uppblásnum minjastöðum í Þjórsárdal.⁵ Fornleifar 3, 5, 6 og 8 (sjá mynd 4) sjást ekki á yfirborði þrátt fyrir að mælingar hafi verið gerðar þar árið 2008. Ekki er vitað hvert ástand þeirra var árið 2008, engar lýsingar né ljósmyndir úr þeirri vinnu eru aðgengilegar í minjavefsíjanni.

Skurður 1

Skurður 1 var tekinn þvert í gegnum vesturhlið bæjarrústarinnar, uppi á háhólnum. Hann var 4,5 m á lengd, 1 m á breidd og snéri VNV-ASA. Skurðurinn var einna dýpstur til vesturs og lækkaði til austurs. Efst var blásið yfirborðslag [101] sem samanstendur af grófum sandi, bæði ljósum og dökkum. Í því liggur grjótið á bæjarhólnum og þeir gripir sem fundust. Undir því var þykkt vikurlag [102] úr Heklu, svokallað H3 sem er um 3000 ára gamalt.⁶ Lagið var um 80 cm þykkt í vesturenda

2 Gísli Gestsson og Jóhann Briem 1954, 13-14.

3 Ísleif-menningarsögulegt gagnasafn; Hansen, Steffen Stummann og Orri Vésteinsson 2002: Berson, Bruno 2002, 24-25.

4 Bjarni F. Einarsson 2017; Ragnheiður Gló Gylfadóttir 2021, 153-154.

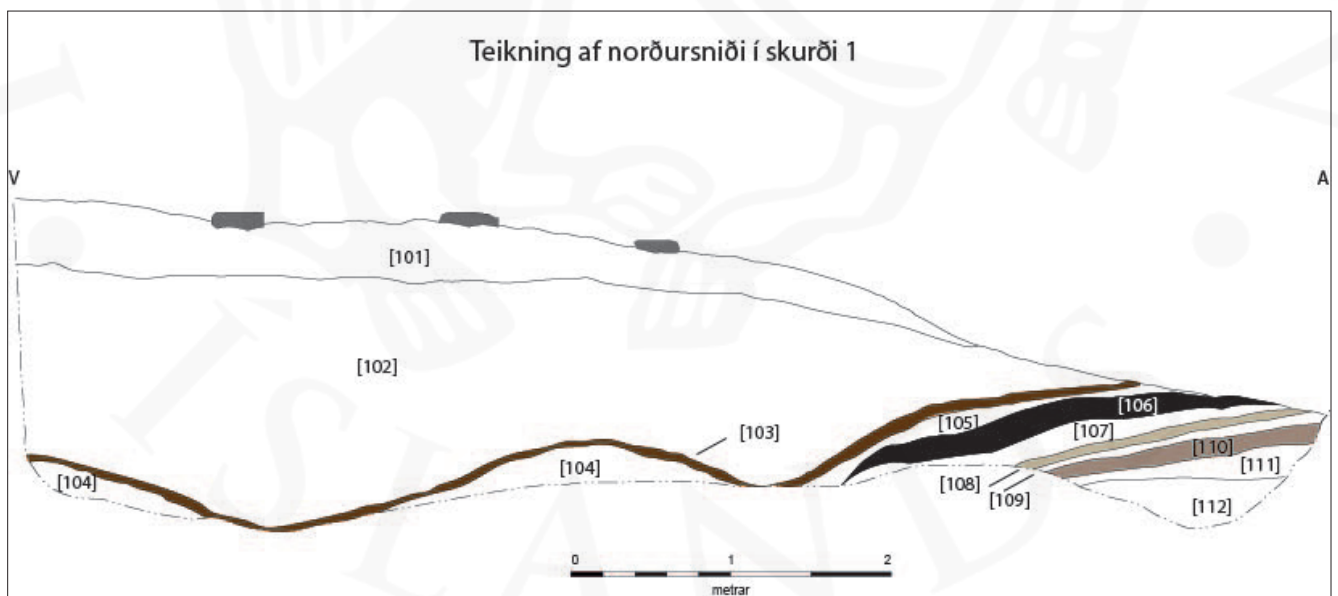
5 Ragnheiður Gló Gylfadóttir og Garðar Guðmundsson 2019, 36-38.

6 Magnús Á. Sigurgeirsson 2022, 1-3.

skurðsins. Undir því komu í ljós fleiri forsöguleg gjóskulög í austurenda skurðsins. Ljóst er að bæjarrústin er illa farin vegna uppblásturs og lítið af mannvistarlögum eftir, engin slík fundust í skurðinum. Engin gjóskulög frá sögulegum tíma eru eftir undir minjunum og þær virðast reistar á lausum og rokgjörnum jarðvegi. Þegar skurðurinn var grafinn var ekki vitað hvort þetta væri gjóska frá 1104 eða H3 né hvort þetta væri áfök eða gjóska á sínum stað. Af þeim sökum var ákveðið að kanna hvað lægi þarna undir.



Mynd 5. Skurður 1, horft til vesturs. Yfirborðslag [101] og vikur [102] sjást vel í sniðum.



Mynd 6. Sniðteikning af norðursniði í skurði 1. Grjót úr byggingum er ofan á yfirborðslagi [101] og ekki er hægt að greina nein gjósklög fyrir en H3 [102] sem er undir því.

Númer	Svæði	Lýsing
[101]	Sk. 1	Örþunnar sandlinsur, svartar og ljósgular. Í þessu lagi liggur grjótið í bæjarhólnum.
[102]	Sk. 1	Hvítur vikur, H3
[103]	Sk. 1	Leirkennd dökkbrún mold, dekkri neðst/lífræn. Yfirborð sem H3 féll á
[104]	Sk. 1	Ljósbrún mold, engin mannvist en eitthvað um járnútfellingar
[105]	Sk. 1	Ljósbrún náttúruleg áfoksmold
[106]	Sk. 1	Svört, fingerð gjóska
[107]	Sk. 1	Mjög ljós áfoksmold
[108]	Sk. 1	Dökkgrár sendinn jarðvegur, í þessu mjög þéttir kögglar.
[109]	Sk. 1	Ljós áfoksmold
[110]	Sk. 1	Ljós, grár sendinn jarðvegur. Í þessu eru mjög þéttir kögglar.
[111]	Sk. 1	Ljós, áfoksmold
[112]	Sk. 1	Brún áfoksmold með smágerðri gulleitum sandi

Tafla 1. Lýsing jarðlaga í skurði 1.

Skurður 2



Mynd 7. Skurður 2, horft til vesturs. Yfirborðslag [201] og jarðlag [202] sjást vel í sniðum, beint ofan á klöppinni.

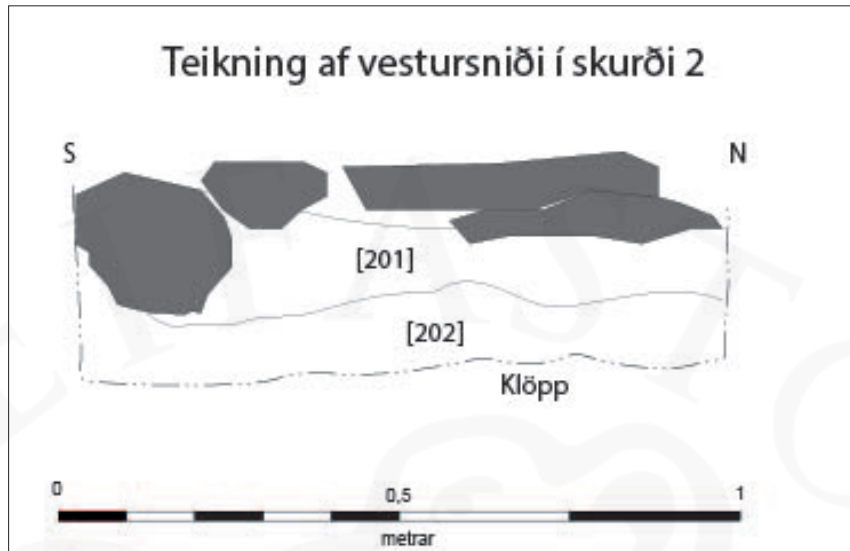
Skurður 2 var tekin austan við meintan flór, í fjósinu norðan við bæinn. Skurðurinn var um 1,5 m á lengd, 1 m á beidd og snéri norðvestur-suðaustur. Hann var um 0,5 m djúpur en engin mannvistarlæg fundust í honum. Líkt og í skurði 1 var blandað jarðlag sem samanstendur af grófum sandi efst [201]. Í því liggja steinar úr byggingunni sem þarna var og annar kvarnasteinninn sem fannst við rannsóknina <2022-74-1>. Undir

því var dökkgrátt sandlag [202], beint ofan á klöpp. Lagið er að öllum líkindum óhreyft og ljóst að engin mannvistarlæg eru þarna eftir sem er sama niðurstaða og árið 2001.⁷ Því miður er ekki fyllilega vitað hvar sá skurður var staðsettur.

Númer	Svæði	Lýsing
[201]	Sk. 2	Sendið yfirborð. Steinar, möld og svartar og ljósgular sandlinsur. Í þessu lagi liggur grjótið í fjósinu.
[202]	Sk. 2	Dökkgrár, sendinn jarðvegur. Óhreyfður jarðvegur ofan á klöpp.

Tafla 2. Lýsing jarðlaga í skurði 2.

7 Berson, Bruno 2002, 24-25.



Mynd 8. Sniðteikning af vestursniði í skurði 2. Grjót úr byggingum er ofan á yfirborðslagi [201] og ekki er hægt að greina nein gjósku- né mannvistarlæg í skurðinum.

Kjarnaborun

Markmið borkjarnarannsóknarinnar var að athuga varðveislu og ástand mannvistarlaga undir sverði í bæjarrústinni, skemmu og fjósi. Enn fremur var ætlunin að reyna að staðsetja smiðju sem skráð var skammt sunnan við bæjarstæðið árið 1954⁸ en það svæði er nú gróið og staðsetning hennar á reiki. Samtals voru teknir 35 borkjarnar sem voru 2 cm í þvermál og náði borinn lengst niður 80 cm, 30 cm í einu. Reynt var eftir fremsta megni að taka borkjarna með 2 m bili eftir miðlínu sem strengd var eftir miðjum hryggnum sem bæjarrústin er á. Enn fremur voru borkjarnar teknir til vesturs frá miðlínunni þar sem Brynjúlfur Jónsson teiknaði viðbyggingu⁹ og þar sem stórir steinar eru enn sjáanlegir á yfirborði. Borkjarnar voru einnig teknir þar sem kolasmítaður jarðvegur sást austan við miðlínuna. Þeir borkjarnar þar sem einhverjar mannvistarleifar fundust voru ljósmyndaðir og skipting jarðlaga skráð niður en þar sem aðeins sáust náttúruleg jarðlög og lítil breyting var á milli kjarna var skráningin ekki eins ítarleg.

Í stuttu máli gekk þessi hluti rannsóknarinnar illa og á nánast öllum stöðum var ekki hægt að bora vegna vikurs og grjóts sem stíflaði borinn. Flestir borkjarnarnir voru um 30-40 cm djúpir og vikurlagið H3 er áberandi í þeim öllum auk foksands. Mannvist fannst einungis í tveimur borkjörnum, 6 og 20, en báðir eru þeir við vesturvegg bæjarrústarinnar. Í þeim fundust viðarkol og sótt en lögin eru þunn, mest 6 cm. Ekki var hægt að bora þar sem meint smiðja var, mikið áfok og blönduð vikurlög eru þar. Ljóst er að landslagið hefur breyst mikið þar á síðustu áratugum.

Kolasmítaður jarðvegur fannst á fjórum stöðum, sjá mynd 9, en ljóst að umfang þeirra er ekki mikið. Svartur jarðvegur/sótt fannst á tveimur stöðum milli borkjarna 13 og 21 en lagið sást ekki í borkjörnunum. Eins var kolasmítaður jarðvegur austan við borkjarna 15 en það fannst

8 Gísli Gestsson og Jóhann Briem 1954, 13-14.

9 Brynjúlfur Jónsson 1885, 50.

ekki við borun. Í öllum tilvikum var um 1-3 cm þunnt lag að ræða sem fjarði út. Við borkjarna 6 fundust kol, kolasmítaður jarðvegur og brenndar beinflísar á svæði sem var um 0,5 x 0,5m að stærð. Lagið var þunnt, mest 6 cm og fjarði út til allra átta, sjá mynd 17. Sýni var tekið úr þessu lagi en það er lítið, einungis nokkur kol.



Mynd 9. Borkjarnar eru sýndir með hvítum punkti, könnunarskurðir eru rauðir og kolasmítaður jarðvegur sýndur með svörtum punkti. Borkjarnar 8 og 9 voru teknir áður en skurður 1 var grafinn. Hið sama má segja um borkjarna 11, hann var tekinn áður en skurður 2 var grafinn.

Gripir

Áður en rannsóknin hófst voru þekktir 10 gripir frá Reykholti og eru þeir varðveittir á Þjóðminjasafni Íslands. Helmingur þeirra er úr steini, þ.e. fjórir kljástear og ein kola. Aðrir gripir eru gjall og koparþynna.¹⁰ Í þessari rannsókn fundust alls sjö gripir, allt yfirborðsfundir. Steingripir voru greindir af Sólveigu G. Beck en hinir af Guðrúnu Öldu Gísladóttur.

Gripir úr steini voru fimm: tveir kvarnarsteinar <2022-74-1> og <2022-74-2>, kola <2022-74-3>, kljásteyinn <2022-74-4> og brýni <2022-74-7>. Kvarnarsteinn <2022-74-1> fannst sunnan í meintu fjósi en hinn í brekkunni austan við bæjarrústina. Báðir kvarnarsteinarnir eru efri hlutar og því ekki þar. Þeir eru gerðir úr íslensku hraungrýti og tilheyra eldri gerðum. Báðir eru þeir brotnir og virðast mikið notaðir. Kljásteyinn og kolan fundust í vesturhluta bæjarrústarinnar, uppi á háhryggnum. Kljásteyinn er brotinn en ber merki um endurnýtingu. Á honum er gat en annað hálfundið gat sést þar sem steinninn hefur brotnað. Brýnið er lítið, brotið og gert úr ljósu, norsku flögubergi. Það er fínlegt og slitíð.



Mynd 10. Kvarnasteinn 2022-74-1.



Mynd 11. Kvarnasteinn 2022-74-2.



Mynd 12. Kola 2022-74-3.



Mynd 13. Brýni 2022-74-7.

10 Guðrún Alda Gísladóttir 2004, 57-58.



Mynd 14. Kljásteyni 2022-74-4.



Mynd 15. Skreyti 2022-74-6.

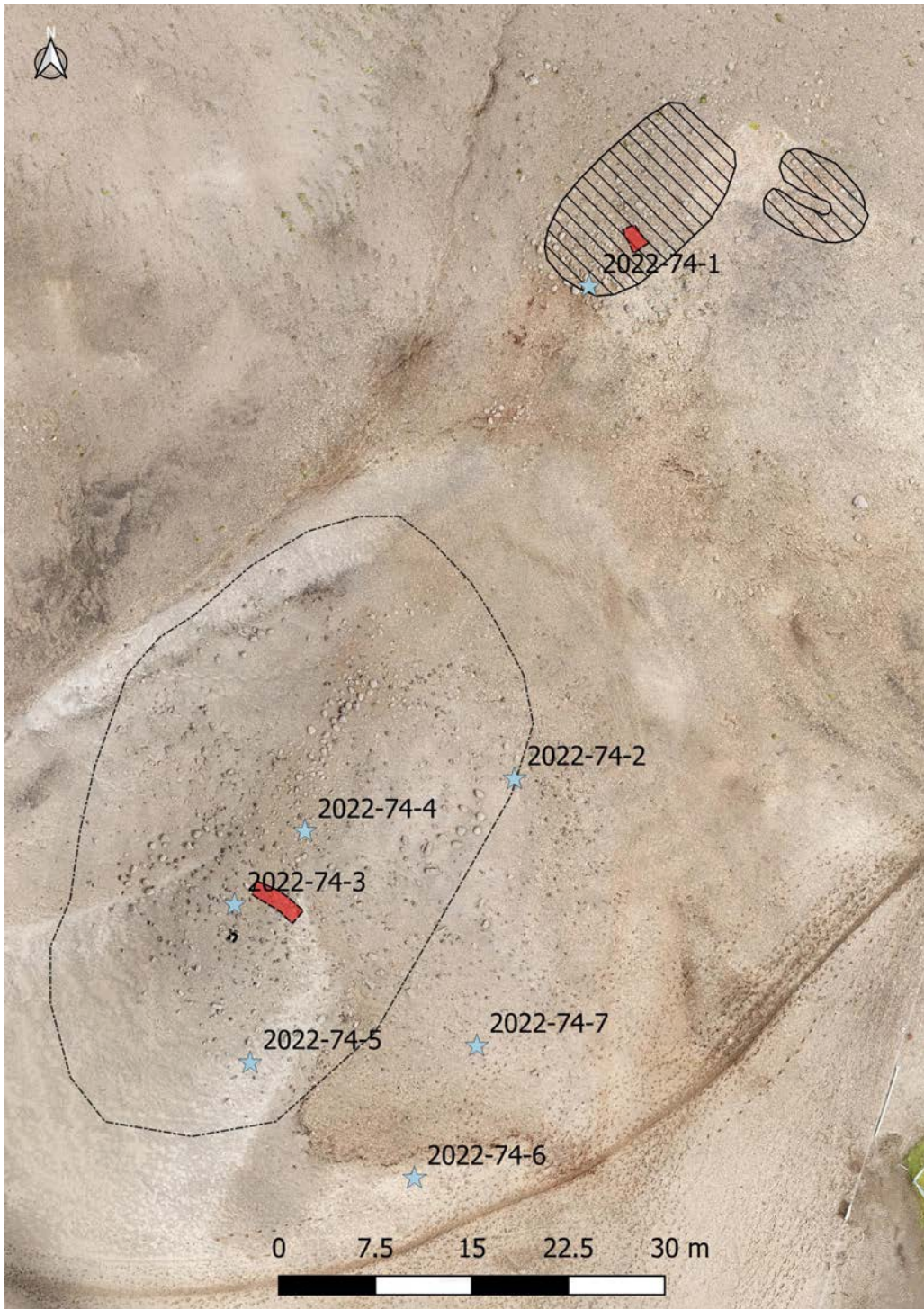
Einn gripur úr málmni fannst við rannsóknina, þunnt brot af skreyti <2022-74-6> úr koparblöndu. Það virðist tilheyrja einhverskonar festingu, mögulega af belti. Koparþynnann er skreytt með samhlíða röðum af hringjum og punktum. Að auki fannst einn gjallmoli <2022-74-5>.

Ítarleg rannsókn á gripunum hefur ekki farið fram en þeir líkjast að mestu fyrri fundum frá Reykholti að gerð og efnivið og skera sig ekki gerðfræðilega frá öðrum gripum sem fundist hafa í Þjórsárdal. Gripirnir henta hins vegar ekki vel til nákvæmrar aldursgreiningar þar sem um yfirborðsfundi er að ræða og samhengi fundarstaðanna vantar.

Gjóskulagagreining

Niðurstöður gjóskulagagreininga benda til þess að mannvistarleifar í Reykholti séu í blönduðu foklagi, þ.e. á yfirborðinu. Þar sést hraunhrýti og holtagrjót og útlínur allra bygginga óljósar fyrir utan meinta skemmu. Erfitt er að aldursgreina minjarnar með aðferðum gjóskulagagreiningar en þær virðast sitja ofan á þykku vikurlagi úr Heklu (H3) sem er um 3000 ára gamalt. Ástand minjanna bendir til þess að mikil jarðvegseyðing hafi verið í Reykholti í gegnum tíðina og líklegt að vikur úr Heklugosi 1104 auk fleiri gjóskulaga hafi komið þessu mikla rofi af stað. Engin jarðlög eru eftir á yfirborði né sjást önnur áður en komið er niður á H3.¹¹ Lítið er því hægt að segja til um aldur minjanna en líklega eru þær samtíða öðrum minjum í Þjórsárdal, þ.e. frá 10. – 12. öld eða svo. Þeir gripir sem hafa fundist á bæjarstaðinu benda eindregið til þess og skera sig ekki frá gripasafni dalsins í heild. Niðurstöður gjóskulagagreininga er í viðauka IV.

11 Magnús Á. Sigurgeirsson 2022, 1-2



Mynd 16. Staðsetning og fundanúmer gripanna eru merkt með blárrí stjörnu. Einungis einn gripur fannst í meintu fjósi en hinir fundust allir í brekku þar sem bæjarrústin sígur niður til austurs sem og við meintan vesturvegg.

4. Niðurstöður

Rannsóknin fór fram í október 2022. Í rannsókninni voru grafnir tveir könnunarskurðir, í bæjarrúst og fjós, auk þess sem 35 borkjarnar voru teknir víðsvegar um svæðið. Í stuttu máli fundust engin mannvistarlög í könnunarskurðunum. Í tveimur borkjörnum fundust mannvistarlög, þau voru 1-6 cm á þykkt og kolasmituð. Erfiðlega gekk að nota kjarnabor á svæðinu vegna vikurs sem stíflaði



Mynd 17. Í borkjarna 6 fundust umfangsmestu mannvistarlögin í Reykholti. Kolin sjást vel á myndinni ofan við vikurlag H3.

þau líklega besta leiðin til nákvæmari aldursgreiningar á staðnum.

Alls fundust sjö gripir við rannsóknina og flestir þeirra eru úr steini. Gripirnir skera sig ekki frá eldri gripafundum í Reykholti né Þjórsárdal í heild sinni. Allir fundust þeir á yfirborði, flestir við bæjarrústina en einn var við fjósið. Það er kvarnarsteinn sem vekur upp spurningar um túlkun fjóssins í gegnum tíðina.

Minjarnar í Reykholti eru brotakenndar og ljóst að svæðið er mjög illa farið vegna uppblásturs. Segja má að öll mannvistarlög séu blásin burtu og steinadreif úr mannvirkjum situr í sendnu foklagi, ofan á 3000 ára gömlum vikri úr Heklu (H3). Engin mannvistarlög eru eftir ofan á minjunum né undir þeim og af þeim sökum illmögulegt að aldursgreina bærstæðið með aðferðum gjóskulagagreiningar. Erfitt er að sjá hvaða tilgangi frekari rannsóknir á vettvangi munu skila. Ekki er hægt að aldursgreina staðinn út frá jarðlögum né fá samhengi á milli þeirra mannvirkja sem enn sjást. Jarðvegseyðing á svæðinu er mikil og um 40 cm hið minnsta rofin af yfirborði. Blandað foklag er að auki undir því grjóti sem enn sést í bæjarrústinni og klöpp undir meintu fjósi. Það væri einna helst hægt að finna stoðarholur í vesturveggnum í bæjarrústinni og aðrar gryfjur s.s. eldstæði eða sáför. Sá jarðvegur sem steinarnir sitja í er eingöngu um 13 cm á þykkt, laus í sér og rokgjarn. Eina leiðin til að finna holur eða aðrar gryfjur er að hreinsa sandinn undir steinunum og reyna að finna jarðveg undir honum. Engin slík lög fundust í borkjörnum uppi á hryggnum. Vísbendingar eru um jarðveg undir sandinum norðaustarlega á hryggnum sem bæjarrústin var á en um leið er ljóst að það

svæði er illa blásið og hann er samsettur af fokefnum að mestu.



Heimildir

Berson, Bruno. 2002. „Report on investigations of medieval byres in Þjórsárdalur 2001“. *Archaeological investigations Þjórsárdalur 2001. FS181-00041*. Reykjavík: Fornleifastofnun Íslands: bls. 21-31.

Bjarni F. Einarsson. 2017. *Fornleifaskráning í Þjórsárdal við sundlaugina í Reykholti vegna skipulags*. Reykjavík, Fornleifafræðistofan.

Brynjúlfur Jónsson. 1885. „Um Þjórsárdal.“ *Árbók Hins íslenska fornleifafélags 1884-1885*: bls. 38-60.

Friðlýsingarskrá. Skrá um friðlýstar fornleifar. 1990. Ágúst Ó. Georgsson tók saman. Fornleifanefnd – Þjóðminjasafn Íslands: Reykjavík.

Gísli Gestsson og Jóhann Briem. 1954. „Byggðarleifar í Þjórsárdal.“ *Árbók Hins íslenska fornleifafélags 1954*: bls. 5-22.

Guðrún Alda Gísladóttir. 2004. *Gripir úr Þjórsárdal*. Óbirt MA ritgerð, Sagnfæðideild Háskóla Íslands.

Hansen, Steffen Stummann og Orri Vésteinsson (ed). 2002. *Archaeological investigations in Þjórsárdalur 2001*. FS181-00041. Reykjavík, Fornleifastofnun Íslands.

Ísleif-Menningarsögulegt gagnasafn Fornleifastofnunar Íslands. 2019. Reykjavík: Fornleifastofnun Íslands.

Jarðabók Árna Magnússonar og Páls Vídalíns (JÁM). 1913-1917. Árnessýsla. Kaupmannahöfn: S.L. Möller and Hið íslenska fræðafjelag.

Lucas, Gavin. 2003. *Archaeological field manual*. Fornleifastofnun Íslands, Reykjavík

Magnús Á. Sigurgeirsson. 2022. *Fornleifarannsókn í Reykholti í Þjórsárdal 2022*. Greinargerð 05/2022. Óútgefin.

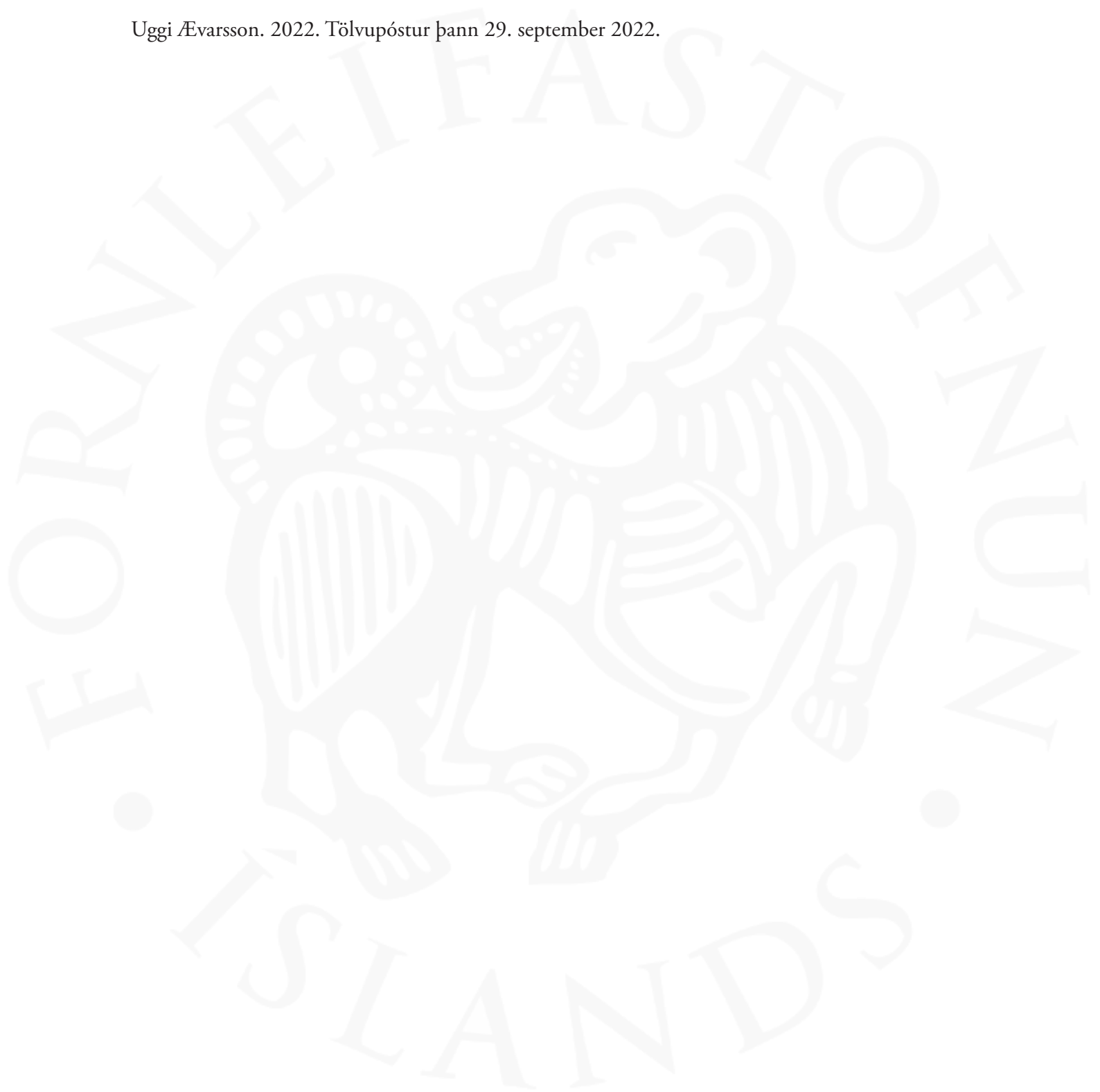
Minjastofnun Íslands. 2020. *Menningarlandslag Þjórsárdals. Friðlýsing*. Slóðin er: <https://www.minjastofnun.is/media/skjol-i-grein/Fridlysing-Th-jorsardals-rokstudningur-og-vidhengi.pdf>

Minjavefsjá. Minjastofnun Íslands, 2022. Slóðin er: <https://minjastofnun.gis.is/mapview/?application=minjastofnun>

Ragnheiður Gló Gylfadóttir og Garðar Guðmundsson. 2019. *Þjórsárdalur: Skráning fornminja úr lofti*. FS716-18101. Reykjavík: Fornleifastofnun Íslands.

Ragnheiður Gló Gylfadóttir. 2021. *Aðalskráning fornleifa í Skeiða- og Gnúpverjahreppi. Áfangaskýrsla II: Þjórsárdalur og nærliggjandi jarðir*. FS831-18231. Reykjavík: Fornleifastofnun Íslands.

Uggi Ævarsson. 2022. Tölvupóstur þann 29. september 2022.



Viðauki I: Gripaskrá

Fundanúmer	Efni	Efni (undirflokkur)	Nótur	Lýsing	Þyngd (g)
2022-74-1	Steinn		Kvarnasteinn	Kvarnarsteinn. Hluti af efri stein, úr íslensku hraungrýti. Virðist mikið notaður.	2619
2022-74-2	Steinn		Kvarnasteinn	Kvarnarsteinn. Hluti af efri stein, úr íslensku hraungrýti. Virðist mikið notaður.	3937
2022-74-3	Steinn		Kola	Hringlaga kola með beinum/rúnnuðum hliðum og flötum botni.	1560
2022-74-4	Steinn		Kjásteyni	Brotinn kljásteyni. Gat er í steininum en annað hálfundið gat er í brotfleti.	513,15
2022-74-5	Gjall			Gjallmoli.	293,98
2022-74-6	Málmur	Koparblanda	Brot af skreyti	Ílöng ferhyrnd koparþynna, brot af skreyti. Gat í miðju og tvö göt á öðrum enda en ferhyrnt hak í miðju á hinum. Leifar af nagla eru í öðru gatinu á endanum. Koparþynnann er skreytt með þremur samhliða röðum af hringjum með punkti í miðju.	2,03
2022-74-7	Steinn	Flöguberg	Brýni	Ferstrent brýni, brotið. Úr ljósu norsku flögubergi. Fínlegt og slitið.	9,6

Viðauki II: Sýni

Sýnanúmer	Fundarstaður	Efni (undirflokkur)	Tegund
2022-74-8	Borkjarni 6	Kol	

Viðauki III: Ljósmyndaskrá

Rammi	Skurður	Átt	Lýsing	Dags.	Nafn
20221010_114612		SV	Gripur, 2022-74-1	10/10/2022	RGG
20221010_114618		SV	Gripur	10/10/2022	RGG
20221010_114851			Gripur	10/10/2022	RGG
20221010_114914			Gripur	10/10/2022	RGG
20221010_162731	1	VNV	Vinnumynd	10/10/2022	RGG
20221010_162739	1	VNV	Vinnumynd	10/10/2022	RGG
DSC_0001	1	ASA	Yfirlitsmynd	10/10/2022	HG
DSC_0002	1	NA	Norðvesturhorn	10/10/2022	HG
DSC_0003	1	NA	Norðausturhorn	10/10/2022	HG
20221010_172548	3	NV	Yfirlitsmynd	10/10/2022	RGG
20221010_172553	3	NV	Yfirlitsmynd	10/10/2022	RGG
DSC_0004	1	NV	Norðvesturhorn	10/10/2022	HG
DSC_0005	1	N	Snið til norðurs	10/10/2022	HG
DSC_0006	1	NNA	Snið til norðurs	10/10/2022	HG
DSC_0007	1	NA	Snið til norðausturs	10/10/2022	HG
DSC_0008	1	N	Norðursnið	10/10/2022	HG
DSC_0009	1	N	Norðursnið	10/10/2022	HG
DSC_0010	1	N	Norðursnið	10/10/2022	HG
DSC_0011	1	N	Norðursnið	10/10/2022	HG
DSC_0013	1	VNV	Vesturendi	10/10/2022	HG
DSC_0014	1	VNV	Vesturendi	10/10/2022	HG
DSC_0015	1	VNV	Yfirlitsmynd	10/10/2022	HG
DSC_0016	1	VNV	Yfirlitsmynd	10/10/2022	HG
DSC_0017	1	VNV	Yfirlitsmynd	10/10/2022	HG
DSC_0018	1	VNV	Vestursnið	10/10/2022	HG
DSC_0019	3	NV	Yfirlitsmynd	10/11/2022	RGG
DSC_0020	3	NV	Yfirlitsmynd	10/11/2022	RGG
DSC_0021	3	NV	NV- snið	10/11/2022	RGG
DSC_0022	3	N	NV-horn	10/11/2022	RGG
20221102_112701	1	N	NV-horn	11/2/2022	RGG
20221102_112717	1	N	Gjóskulaggreining	11/2/2022	RGG
20221102_112732	1	ASA	Gjóskulaggreining	11/2/2022	RGG
20221102_112736	1	S	Vinnumynd	11/2/2022	RGG
20221102_114651	1	S	Vinnumynd	11/2/2022	RGG
20221102_114659		N	Vinnumynd	11/2/2022	RGG
20221102_114708			Vinnumynd	11/2/2022	RGG
20221102_114746		S	Vinnumynd	11/2/2022	RGG
20221102_114755		S	Vinnumynd	11/2/2022	RGG
20221102_114804		S	Vinnumynd	11/2/2022	RGG
20221102_125314			Snið í prufuholu MÁŠ	11/2/2022	RGG

Viðauki IV: Gjóskulagagreining

Magnús Á. Sigurgeirsson, jarðfræðingur
Netfang: magnus.a.sigurgeirsson@isor.is

NNGANGUR

Þann 3. nóvember 2022 voru fornminjar skoðaðar við fornbylíð Reykholt í Þjórsárdal, sunnan undir Rauðukömbum. Leitað var eftir gjóskulögum sem nota mætti til að tímasetja fornminjar sem þar eru. Sýni voru tekin til smásjárathugunar.

Helstu gjóskulög í Þjórsárdal – fyrri rannsóknir

Samkvæmt fyrri rannsóknum má vænta þess að finna eftirtalin gjóskulög í Þjórsárdal (frá LNL til og með H-1947.

H-1947

H-1918 (~ 0,5-1 cm þykkt)

H-1766 (grófkorna gjall í Þjórsárdal)

H-1721

H-1693 (ollu verulegum spjöllum)

H-1510 (ljósleitur grófur vikur)

H-1500 (~0,5 cm þykkt)

H-1389

H-1300

H-1158 (fínkorna, ólífugrátt)

H-1104 (hvítur vikur ~20 cm jafnfallinn, olli miklum spjöllum í Þjórsárdal)

Elldgjá~939 (tilheyrir Kötlukerfi, þykkt gæti verið um 1 cm)

Landnámslag (LNL) með upptök í Bárðarbungu- og Veiðivatnakerfi, frá 870-880 CE. Lagið er tvílittr með ljósan neðri hluta og mosagrænan efri hluta. Ljósi hluti lagsins er úr rýólíti og á upptök í Forfajökulskerfinu. Lagið finnst um meginhluta landsins.

Ekki er gefið að öll þessi lög finnist á sama stað og jafnframt er möguleiki að önnur lög en hér eru istuð finnist. Flest gjóskulögin eru frá Heklu (H) eins og vænta má en fjögur frá Kötlu (K) og eitt frá Bárðarbungu- og Veiðivatnakerfi (LNL). Flest eru lögin dökkgrá eða svört, en H-1104 er hvítt, H-1158 ljósgrátt, H-1510 gráhvítt og Landnámslagið er tvílittr.

VIÐURSTÖÐUR

Þæjarstæðið í Reykholti er mjög rofið/blásið og ógerningur að greina útlínur bygginga sem þar stóðu, með einni undantekningu. Þétt grjótdreif er á yfirborði, bæði hraungrýti og holtagrjót, safalaust úr vegggleðslum. Jarðlög voru skoðuð í könnunarskurði efst á bæjarhólnum.

GREINARGERÐ 05/2022

Mannvistarlög voru þar engin sjáanleg. Strax varð ljóst að erfitt yrði um vik með aldursgreiningu minjanna en í sniðinu er moldarlag neðst með nokkrum dökkum forsögulegum gjóskulögum og þykkt ljóst vikurlag þar ofan á, fremur gróft (mynd 1). Greinilegt var að jarðvegur hefur rofist nokkuð áður en vikurinn settist til. Þykkt hans er 70-80 cm og er hann greinilega nokkuð tilfokinn en kornin eru lítillega núin. Rofmáttur vikursins hefur vafalaust verið mikill. Blandað foklag var ofan á vikrinum, grófur sandur úr blönduðu efni, ljósu og dökku. Þar ofan á er grjótdreif úr byggingunum sem þarna stóðu, þ.e. bæjarhús Reykhólts. Þar sem könnunarskurðurinn gaf takmarkaða möguleika á aldursgreiningum var hola grafin í slakkann vestan megin við bæjarhólinn. Reyndust jarðlög þar vera af líkum toga og fyrr og gáfu ekki möguleika á frekari tímasetningu á minjunum.

Telja má nær fullvíst að þykka vikurlagið sé gjóskulagið Hekla-3 sem er 3000 ára gamalt. Lagið er a.m.k. 50 cm í Þjórsárdal samkvæmt þykktarkorti en mun þykkara þar sem það er uppsafnað. Vikurnámur eru í laginu við Búrfell þar sem lagið er um 2,5 m þykkt. Nokkrar vangaveltur voru um það hvort lagið gæri verið H-1104 sem einnig er áberandi í Þjórsárdal og talið eiga stóran þátt í eyðingu byggðar þar. Það lag ætti að vera um 20 cm jafnfallið í dalnum samkvæmt þykktarkortum en þykkt þess getur verið mun meiri þar sem það hefur safnast fyrir. Flest rök hníga að því að um sé að ræða Heklu-3 fremur en H-1104, samanber:

1. Þykkt lagsins bendir til að fremur sé um Heklu-3 að ræða en H-1104 og jafnframt er Hekla-3 grófara í korninu en H-1104. Lagið við Reykholt er gróft.
2. Við Bergsstaði (minjastað skammt frá Reykholti) var komið í Heklu-3 um 30 cm neðan Landnámslags og mannvistarlög sáust um 10 cm ofan LNL. Þykkt Heklu-3 þar var >40 cm en ekki var grafið í gegnum lagið. Gjóskulagið H-1104 var ekki sjáanlegt á Bergsstöðum (blásið burt). Í Reykholti var grafið 1 m niður úr sniðinu í bæjarhólum og var þar ekki að sjá neitt vikurlag, líklegt er því að þykka vikurlagið sé Hekla-3 fremur en H-1104.
3. Neðst í sniðunum sem skoðuð voru var mest áberandi svart gjóskulag neðan vikursins og síðan komu nokkur þunn lög neðar. Jarðvegur neðan þykka vikursins var harður og þurfti að höggva í gegnum hann skóflu. Bendir það til að lögin séu allgömul, líklega > 3000 ára. Lögin næst neðan LNL, þar sem yfirleitt eru 3-4 svört Kótlulög á þessum slóðum, eru ávallt ósamhlímd og laus í sér.
4. Ólíklegt er að byggt hafi verið á þykka vikurlaginu, sem teljast verður heldur slæm undirstaða fyrir hús. Allþykkur jarðvegur hefði þurft að vera kominn ofan á vikurinn áður en það var gert. Sé um H-1104 að ræða hefðu þurft að líða allmargar aldir þar til hægt hefði verið að byggja þarna.
5. Ástand minjanna/byggingaleifanna bendir til að jarðvegseyðing hafi verið mikil í Reykholti í gegnum tíðina. Ekkert byggingarlag er að sjá á húsum á meintum bæjarhól (með einni undantekningu). Sé um Heklu-3 að ræða eins og hér er ályktað má ætla að um 40 cm hafi rofist ofan af yfirborðinu (sbr. Bergsstaði). Líklegt er að H-1104 gjóskulagið, ásamt fleirum, hafi komið af stað jarðvegseyðingu þarna.

Í ljósi þessarar könnunar verður ekki annað séð en að byggingaleifarnar í Reykholti sitji ofan á vikurlaginu Heklu-3 sem er 3000 ára gamalt. Mikil jarðvegseyðing hefur átt sér stað og er líklegt að vikurinn frá Heklugosinu 1104 hafi leikið þar stórt hlutverk. Um aldur minjanna verður lítið sagt, en

Líklegast er þó að þær séu af líkum aldri og þekkt fornbyli í Þjórsárdal, frá 10.-12. öld án þess að um það verði fullyrt. Um aldur minjanna mætti ef til vill fá betri vitneskju með því að grafa fleiri prufuholur víðar á bæjarstæðinu en ljóst er þó að erfitt er um vik vegna jarðvegseyðingar.



Mynd 1. Norðurbakki könnunarskurðar í bæjarhóli Reykholts. Neðst er jarðvegur með dökkum forsögulegum gjóskulögum, síðan þykkt lag af hvítum vikri (Heklu-3) og lagskipt fokefni næst yfirborði. Grjótdreif er efst, á yfirborði. Sýni voru tekin úr svarta þykka gjóskulaginu og vikrinum.

HELSTU HEIMILDIR

Dugmore, A.J., Church, M.J., Mairs, K-A., McGovern, T.H., Perdikaris, S. and Vésteinsson, O. 2007. Abandoned farms, volcanic impacts and woodland management: Revisiting Þjórsárdalur, the „Pompeii of Iceland“. Arctic Anthropology 44, bls. 1-11.

Guðrún Larsen 2010. Katla: Tephrochronology and eruption history. The Mýrdalsjökull ice cap, Iceland. Glacial processes, sediments and landforms on an active volcano (ritstj. A. Schomacker, J. Krüger and K.H. Kjær). Developments in Quaternary Sciences, 13.

Ragnheiður Gló Gylfadóttir (ritstjóri) 2021. Öskuhaugarannsóknir á Bergsstöðum í Þjórsárdal. Fornleifarannsóknir árið 2020. Fornleifastofnun Íslands, Reykjavík, FS822-20061. (Viðauki I er um greiningu gjóskulaga).

Sigurður Þórarinnsson 1968: Heklueldar. Sögufélag, Reykjavík, 185 s.