
Arnórsstaðir á Jökuldal

Forrannsókn vegna fyrirhugaðra vegframkvæmda


2. áfangi



LILJA BJÖRK PÁLSDÓTTIR

FORNLEIFASTOFNUN ÍSLANDS
REYKJAVÍK 2022
FS875-20322





Forsíðumyndin sýnir svæðið við uppgrafarlok. Horft er yfir
bæjarhól til suðausturs.
Myndina tók Lilja Björk Pálsdóttir.

©Fornleifastofnun Íslands 2022
Bárugötu 3
101 Reykjavík
Sími: 551 1033
Netfang: fsi@fornleif.is
Vefsíða: www.fornleif.is

Grunnupplýsingar

Rannsóknarnúmer (málsnúmer MÍ): 2021-0015

Þjóðminjasafnsnúmer (ÞJMS): 202008-0059

Númer fornleifa úr skráningarskýrslu og tilvísun í skýrsluna: 119:001. Kristborg Þórsdóttir 2020.

Fornleifaskráning vegna breytinga á Jökuldalsvegi í landi Arnórsstaða. FS778-19431.

Fornleifastofnun Íslands. Reykjavík.

Stutt lýsing rannsóknar: Rannsókn á umfangi fornminja vegna fyrirhugaðrar vegagerðar

Tegund rannsóknar: Framkvæmdarannsókn

Ástand fornleifa við lok rannsóknar: Mokað var ofan í skurð eftir rannsókn

Staðsetning: Arnórsstaðir á Jökuldal

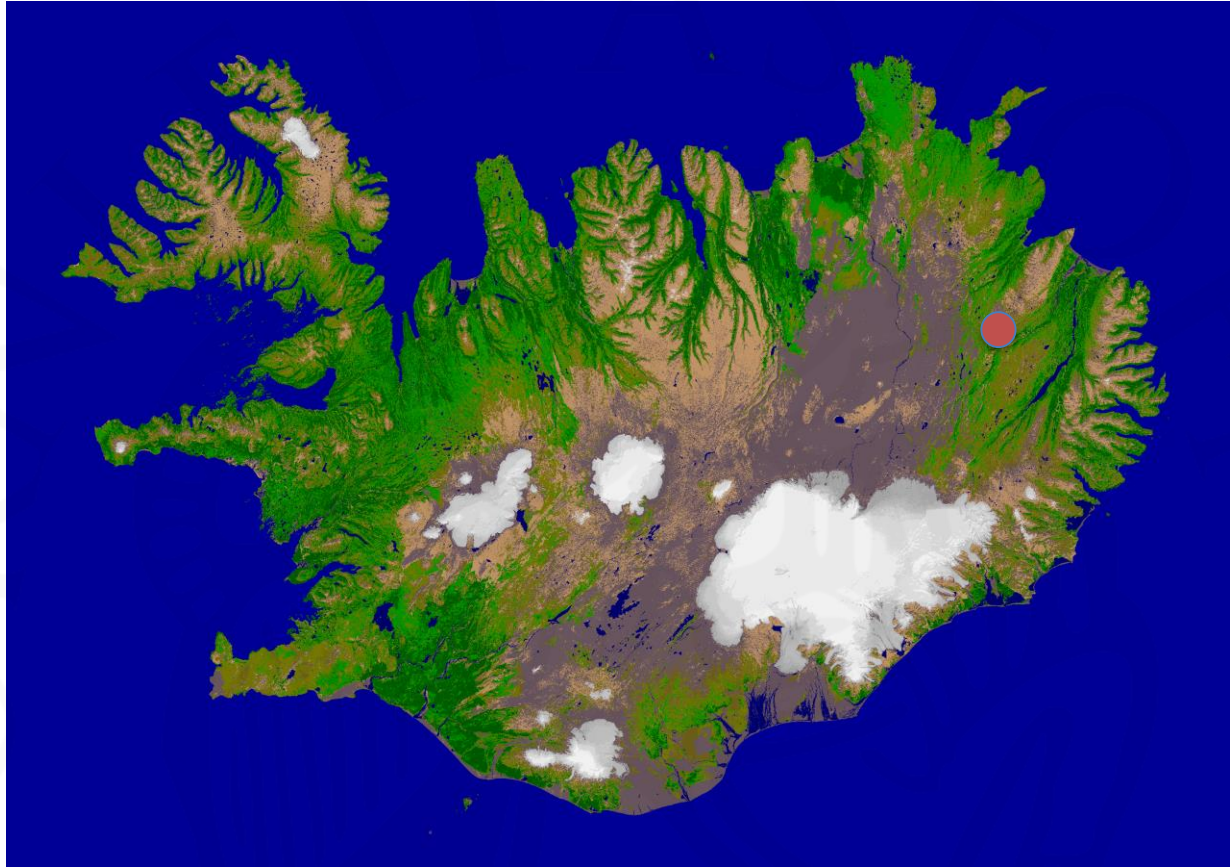
GPS hnit: ISN 93 677883/536461

Rannsóknartími: 14.06. – 18.06. 2021

Leyfishafi: Lilja Björk Pálsdóttir

Fjöldi starfsmanna: 2

Staðsetningarkort



Útdráttur

Breytingar eru fyrirhugaðar á vegstæði um Jökuldal og fer nýr vegur í gegnum heimatún Arnórsstaða sem nú eru í eyði. Árið 2020 voru gerðir fimm könnunarskurðir við fyrirhugað framkvæmdasvæði þar sem það fer um heimatúnið. Í ljós komu miklar minjar frá fyrstu tíð, ekki síst við bæjarhólinn. Til að kanna betur umfang og eðli fornleifa á helgunarsvæði fyrirhugaðs vegar var nú grafinn nýr könnunarskurður vestan við það svæði sem kannað hafði verið árið 2020. Var það gert í þeim tilgangi að freista þess að færa vegstæðið vestar, fjær fornleifunum. Í skurðinum komu í ljós umfangsmiklar mannvistarleifar sem spanna tímabilið frá landnámi og allt til 20. aldar.

Lykilorð

Bæjarhóll, Jökuldalur, Austurland, Arnórsstaðir, vegagerð

Abstract

Changes are planned for a new road along Jökuldalur in eastern Iceland, passing through the homefield of the now abandoned farm of Arnórsstaðir. Five trenches were made in the summer of 2020 in the proposed route. They revealed substantial archaeology, especially around the farm mound. In an attempt to move the new road further west it was decided to investigate the extent and nature of archaeological remains within the vicinity of the new road proposal. To this end a trench was dug to the west of the areas excavated in 2020.. Extensive archaeology was discovered, structures, midden deposits and other deposits showing human activity. The remains date from the settlement period to the 20th century.

Keywords

Farm mound, Jökuldalur, Eastern Iceland, Arnórsstaðir, road construction.

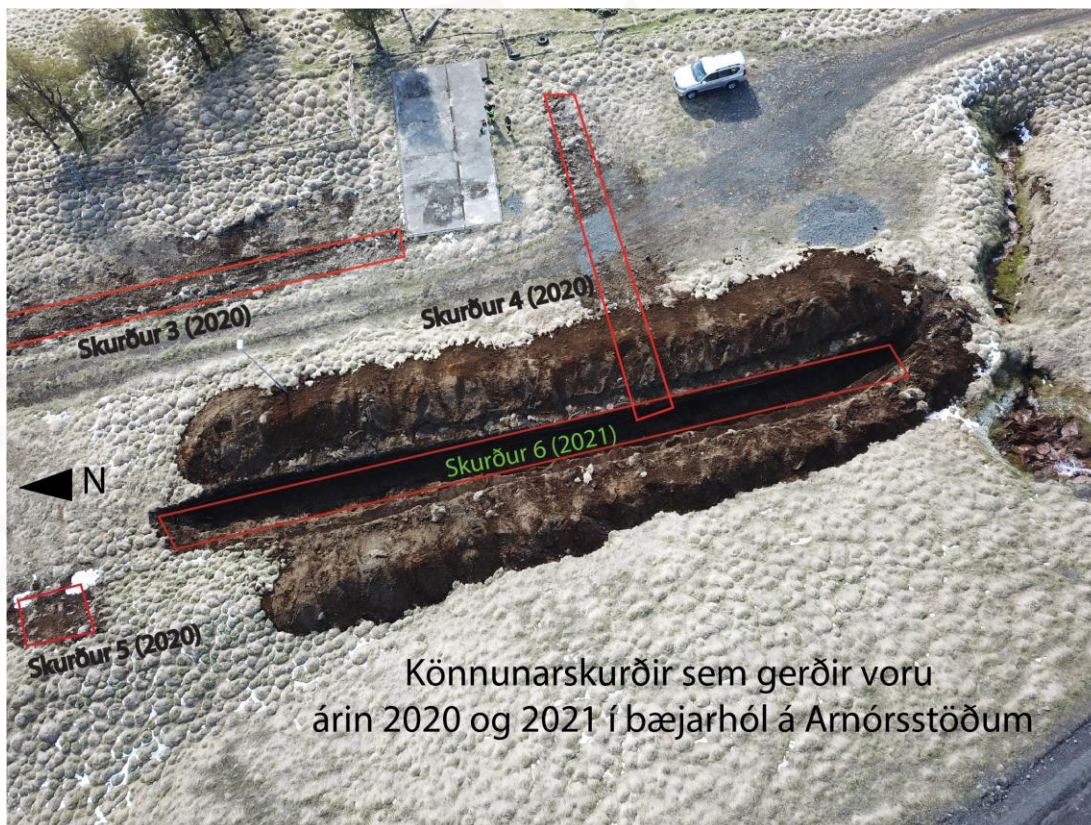


Efnisyfirlit

Grunnupplýsingar	1
Staðsetningarkort	2
Útdráttur	3
Lykilorð	3
Abstract	3
Keywords	3
Inngangur	7
Markmið og framkvæmd	8
Aðferðafræði	8
Niðurstöður	9
Lokaorð	13
Heimildir	13
Viðaukar	15
Einingaskrá	15
Ljósmyndaskrá	19



Inngangur



Mynd 1. Yfirlitsmynd skurða í bæjarhól Arnórstaða.

Vegagerðin fyrirhugar að leggja nýjan veg um Jökuldal og fer áætlað vegstæði um bæjarstæði Arnórstaða. Þar sem um bæjarhól og minjar innan túns er að ræða fór Minjastofnun Íslands fram á að gerðir yrðu könnunarskurðir í og við þekktar og mögulegar minjar í helgunarsvæði vegarins.¹ Vegagerðin fór þess á leit við Fornleifastofnun Íslands að sjá um forrannsóknina sem gerð var sumarið 2020.² Voru þá vélgrafnir fimm skurðir þar sem fornleifa var að vænta samkvæmt fornleifaskráningu sem unnin var af Fornleifastofnun Íslands ses.³

Í ljósi þess mikla umfangs minja sem komu í ljós árið 2020, lagði Vegagerðin til við Minjastofnun að vegstæðið yrði fært vestar og þar með fjær bæjarhólnum. Í framhaldi af þeirri tillögu, setti MÍ þær kröfur að nýr könnunarskurður yrði grafinn á þessu nýja vegstæði svo hægt yrði að meta umfang og ástand minja þar.

¹ Bréf MÍ dagsett 22.06.2020 (MÍ2020005-0124/6.10/P.E.H).

² Lilja B. Pálsdóttir 2020.

³ Kristborg Þórsdóttir 2020.

Samkvæmt heimildum var búið á Arnórsstöðum frá síðmiðöldum og allt til ársins 2000 þegar jörðin fór í eyði en bæjarhúsin brunnu eftir það til grunna. Hún kemur fyrst fyrir í heimildum frá miðri 15. öld þegar merki jarðarinnar eru talin upp í máldaga Hofteigskirkju en til er sögn um að Arnór sá sem jörðin er kennd við, hafi fallið í bardaga við Hákon á Hákonarstöðum en sá bær er nefndur í Landnámabók.⁴

Markmið og framkvæmd

Markmiðið með rannsókninni var að meta umfang og ástand fornleifa í og við fyrirhugaða veglínu sem liggur um heimatún Arnórsstaða. Rannsóknaráætlun byggði á mótvægiskröfum Minjastofnunar Íslands sbr. bréf frá minjaverði Austurlands⁵. Við rannsóknina var vélgrafinn skurður vestan við vegslóðann sem liggur um bæjarstæði Arnórsstaða við brekkurótina undir núverandi vegi. Skurðurinn, sem var 40 metrar að lengd, tæpir tveir metrar að dýpt og tveggja metra breiður (með öryggisfláa⁶), var með stefnuna norður-suður og lá þvert á vesturenda skruðar 4 sem grafinn var sumarið 2020 (sjá mynd 1). Lilja Björk Pálsdóttir og Hólmfríður Sveinsdóttir fornleifafræðingar unnu vettvangsvinnu en Lilja Björk sá um úrvinnslu og skýrslugerð.

Aðferðafræði

Grafið var niður að fornminjum með gröfu en frekari uppgröftur og hreinsun fór fram með handafli. Farið var í gegnum áfokslög og byggingahrún og á því svæði þar sem mikið rask hafði orðið vegna síðari tíma bygginga, var grafið í gegnum önnur lög svo betur mætti ákvarða dýpt mannvistar. Austursnið skurðsins var ljósmyndað og teiknað í mælikvarðanum 1:10 þar sem slíkar teikningar af sniðinu þóttu upplýsandi. Sniðteikningin sýnir númeruð jarðlög (einingar) og fylgir skráning þeirra svokallaðri einingaaðferð (e. *single context recording*), sem lýst er í uppgrafterhandbók Fornleifastofnunar Íslands.⁷ Aðferðin felur í sér að hugsað er um hvert jarðlag / mannvistarlag (t.d. holu, gröf, eða byggingahluta) sem einstakan atburð (einingu). Hver eining er skráð með númeri sem er einstakt innan hvers rannsóknarsvæðis sem unnið er á.

Engir gripir fundust við rannsóknina fyrir utan nútíma byggingarefni, en því var ekki safnað og ekki þótti ástæða til að taka jarðvegssýni.

⁴ Kristborg Þórsdóttir 2020, bls. 12.

⁵ Bréf MÍ dagsett 26.02.2021 (MÍ2020005-0124/6.10/P.E.H).

⁶ Vegna mikillar dýptar var gerður öryggisflái hlíðarmegin í skurðinum, sbr. símtal á vettvangi við Sigurð Bergsteinsson hjá Minjastofnun Íslands.

⁷ Lucas 2013.

Niðurstöður

Helstu niðurstöður eru þær að mannvist var að finna í öllum skurðinum. Þéttust var mannvistin nyrst þar sem torfhleðslur og ruslalög voru einkennandi.

Nokkrir tofrveggir, [14, 20, 54, 57, 64], allir hlaðnir úr strengjatorfi með landnámsgjósku (LNS, 877±1), komu í ljós norðan við miðjan skurðinn (sjá myndir 2 og 4). Líklegast er að þessir tofrveggir eigi saman, en engin augljós mannvistarlæg svo sem



Mynd 2. Torfveggur [20] með landnámsgjósku í torfi fyrir miðri mynd. V-1477 og A-1875 liggja yfir veggnum. Horft til austurs.

gólf eða annars konar traðk sáust við þá og því erfitt að átta sig á hlutverki þeirra. Þó má sjá að torfhleðsla [14] var hlaðin ofan á áfokslag [18], en í því eru slitrur af gjósku úr Örafajökli árið 1362. Þetta áfokslag liggur yfir torfhleðslu [20] líkt og sjá má á sniðteikningu (mynd 4) og hefur því þó nokkur tími liðið á milli þess sem þessar tvær hleðslur voru gerðar. Yfir öllum hleðslunum liggur óhreyfð gjóska úr Veiðivötnum sem féll 1477.

Gryfjur voru nokkrar. Ein þeirra, [24] var nyrst í skurðinum og mátti sjá dýrabein og einstaka viðarkol í fyllingum hennar (sjá mynd 4). Þessi gryfja tilheyrir líklega torfhleðslu [20] en fyrirnefnd hleðsla [14] er hlaðin ofan á fyllingar og áfokslög í gryfjunni. Aðrar gryfjur/holur [55, 75] virðast hafa fyllst af áfoksjarðvegi, hrunlögum og þunnum ruslalögum (mó- og viðaraska). Slík ruslalög var að finna í öllum skurðinum. Ekki sáust neinar klömbruhleðslur ólíkt því sem fannst í skurði 4 árið 2020.⁸

Yngstu torfhleðslurnar [65, 70 og 78] voru gerðar eftir að gjóska úr Öskju féll árið 1875 (sjá mynd 4). Mikið rask hefur átt sér stað ofan við og í kringum þær en það verður að teljast víst að þær eru samtíða þó ekki hafi fundist mannvistarlæg sem tengja þær saman.

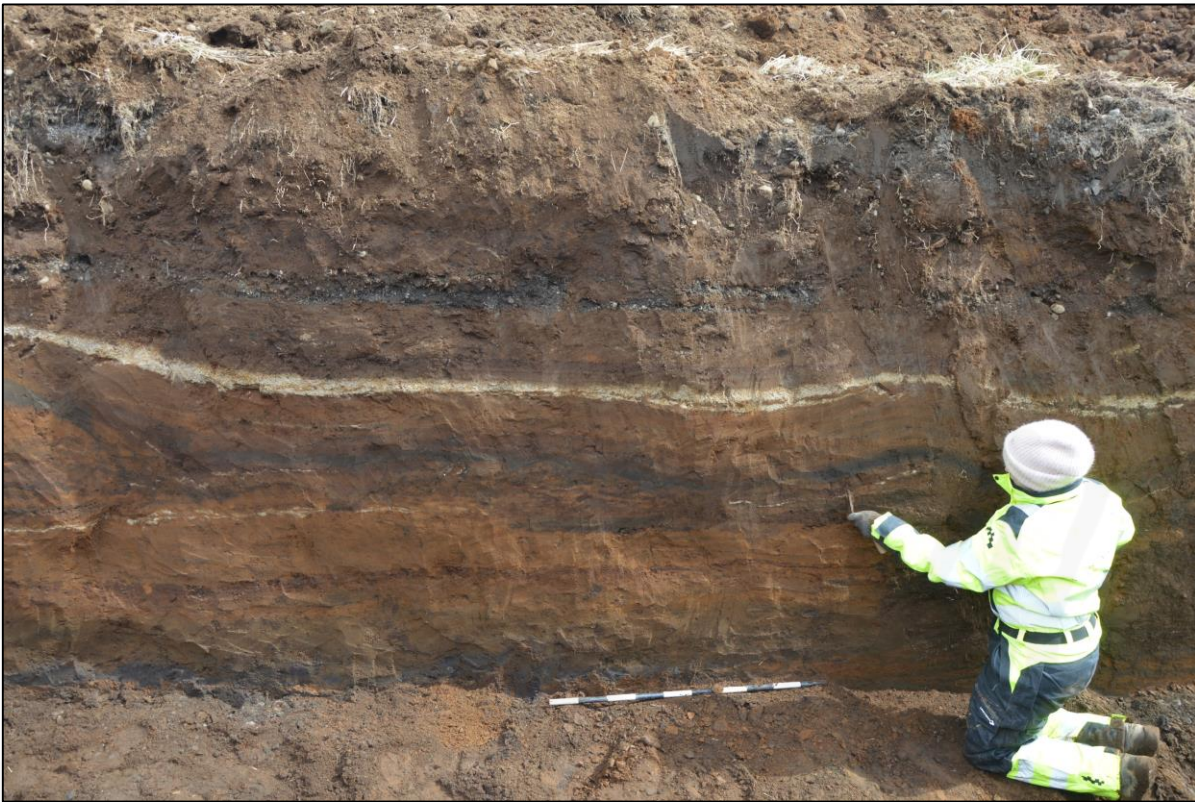
Tveir breiðir skurðir [68 og 79] sáust í sniðinu sem skáru mannvistarlögin í sundur frá yfirborði og niður á tveggja metra dýpi (sjá myndir 4 og 5). Annar þeirra var könnunarskurður númer 4 sem grafinn var sumarið 2020 í tengslum við vegagerðina (sjá staðsetningu á mynd 1). Hinn skurðurinn var norðar, á 13. metra. Hlutverk hans er óþekkt, engar lagnir var að sjá eða annað sem gæti gefið til kynna til hvers hann hefur verið grafinn,

⁸ Lilja B. Pálsdóttir 2020, bls. 18.

en skurðurinn er augljóslega nútímamannvirki. Fylling hans [67] var blanda af malarkenndum jarðvegi og áfokslögum sem hefur verið grafinn upp við gerð skurðarins.

Gjóskur sem sást voru: A-1875, V-1477, Ö-1362, K-1262, V-1160, H-1158 og LNS-877±1. Þær eru ýmist í torfi eða liggja yfir mannvistarlögum. Í þetta sinn kom gjóskulagafræðingur ekki að rannsókninni en stuðst var við greinargóða gjóskuskýrslu frá árinu 2020 við greiningu gjóska í sniði.⁹

Mikla hreyfingu mátti sjá á jarðvegi í sniðinu (t.d. á metrum 38 og 39, sjá mynd 5) og er hún sennilega tilkomin vegna vatnsaga niður bratta hlíðina vestan til en einnig voru vísbendingar um jarðvegsskriður sbr. jarðlög [19 og 42] á sniðteikningu 4.



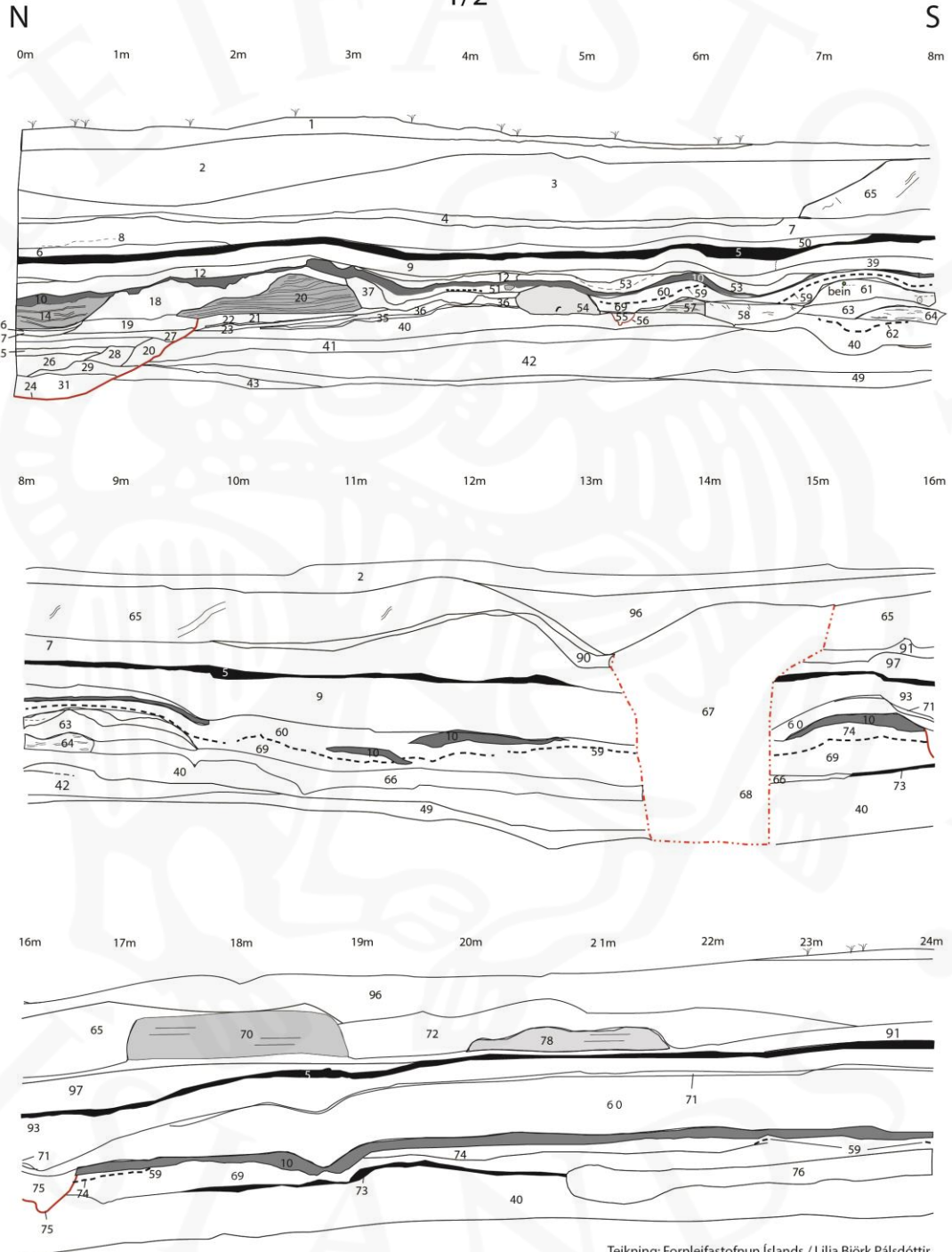
Mynd 3. Hólmfríður Sveinsdóttir hreinsar og túlkar sniðið. Horft til austurs.

⁹ Magnús Á. Sigurgeirsson 2020, bls. 20.

Bæjarhóll Arnórstaða

Austursnið í skurði 6

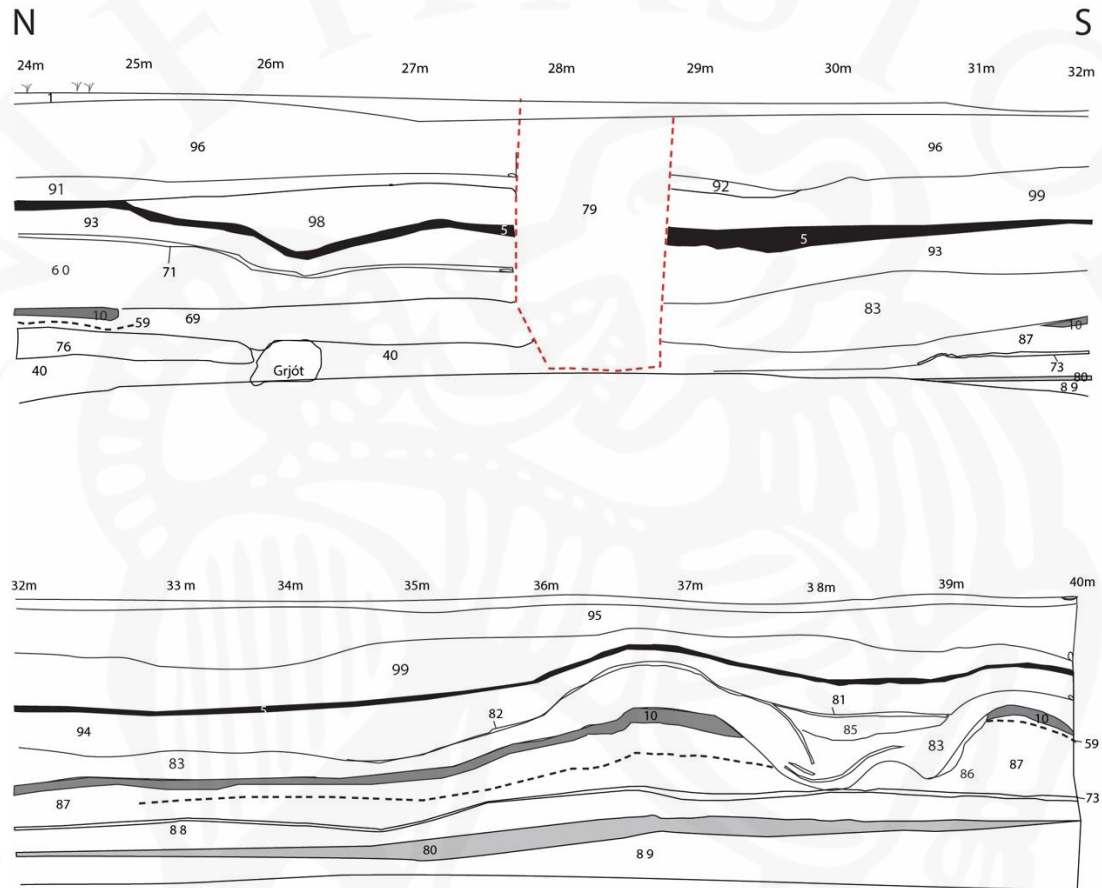
1/2



Teikning: Fornleifastofnun Íslands / Lilja Björk Pálsdóttir

Mynd 4. Sniðteikning sem sýnir nyrstu 24 m í skurðinum. Rautt merkir niðurgroft, rauð brotalína merkir nútíma rask. Brotalínur aðrar sýna slitur eða þunnar gjóskur. Torfhleðslur eru fylltar með gráum lit. Einingalisti með skýringum á númerum er að finna aftast í skýrslu.

Bæjarhóll Arnórstaða
Austursnið í skurði 6
2/2



Teikning: Fornleifastofnun Íslands / Lilja Björk Pálsdóttir

Mynd 5. Sniðteikning sem sýnir syðri 24 – 40 m í skurðinum. Rautt merkir niðurgröft, rauð brotalína merkir nútíma rask. Brotalínur aðrar sýna slitrur eða þunnar gjóskur. Torfhleðslur eru fylltar með gráum lit. Einingalisti með skýringum á númerum er að finna aftast í skýrslu.

Lokaorð

Ljóst er að bæjarhóll Arnórsstaða teygir sig alveg vestur að hlíðarbrúninni neðan við núverandi veg þar sem skurður 6 grafin. Þrátt fyrir að minjar frá nær öllum tímum Íslandssögunnar hafi sést í báðum langsniðum skurðar, er mannvistin ekki jafn þétt og nokkrum metrum austar og neðar í brekkunni þar sem gerðir voru könnunarskurðir árið 2020. Bæjarhólar eru mjög flókin fyrirbæri, og forrannsókn sem þessi býður ekki upp á mikla túlkun á þeim minjum sem koma fram í könnunarskurðum umfram upplýsingar um aldur þar sem gjóskulög er að finna, auk þykkt mannvistarlaga. Það er þó ljóst að í því fyrirhugaða vegstæði sem nú var kannað liggja mannvirki undir sverði, en að ekki var unnt að ráða hvers eðlis þau mannvirki eru eða hversu umfangsmikil. Þar sem engin gólfög, greinilegar stoðarholur eða önnur ummerki sem bent gætu til húsa var að sjá, er líklegt að minjarnar sem komið var niður á séu í jaðri bæjarhólsins.

Heimildir

Kristborg Þórsdóttir. 2020. *Fornleifaskráning vegna breytinga á Jökuldalsvegi í landi Arnórsstaða*. FS778-19431. Fornleifastofnun Íslands. Reykjavík.

Lilja B. Pálsdóttir. 2020. *Arnórsstaðir á Jökuldal. Forrannsókn vegna fyrirhugaðra vegframkvæmda*. FS821-20321. Fornleifastofnun Íslands. Reykjavík.

Lucas, Gavin. 2003. *Archaeological field manual*. Fornleifastofnun Íslands, Reykjavík

Magnús Á. Sigurgeirsson. 2020. "Fornleifarannsókn á Arnórsstöðum í Jökuldal 2020. Gjóskulagarannsókn." í Lilja Björk Pálsdóttir (ritstj) *Arnórsstaðir á Jökuldal. Forrannsókn vegna fyrirhugaðra vegframkvæmda*. FS821-20321. Fornleifastofnun Íslands. Reykjavík.



Viðaukar

Einingaskrá

Einingarnúmer	Tegund	Lýsing
1	Lag	Grasrót
2	lag	Möl, eldra vegstæði
3	Lag	Einsleitt, dökkt uppmoksturslag með torfblettum og grófari hluta Ö-1875
4	Lag	Malarlag, líkt [2] en minni sandur
5	Lag	Gjóska, A-1875. Mjög gróf, hvít.
6	Lag	Viðaraska, örpunn m/kolamololum
7	Lag	Áfokslög, fremur dökkleit. Allt að átta lög en mjög svipuð og öll með kornum úr Ö-1875
8	Lag	Hvítur vikur, líklega áfok úr Ö-1875
9	Lag	Áfoksjarðvegur, millibrúnn, fínkornóttur. Einsleitur
10	Lag	Gjóska, V-1477
11	Lag	Áfok, sandur
12	Lag	Áfokslög með einstaka örpunnu móöskulagi
13	Lag	Torfhrun, blandað móösku. Í torfi er tvílit gjóska (dökk og ljós)
14	Lag	Torfhleðsla. Strengur, járnrikt með grænleitri gjósku og svartri. Mjög fíngerðar þökur
15	Lag	Áfok, sandur, þunn linsa með smáu, járnríku grjóti
16	Lag	Móaska, dökkbleik með viðarkolum
17	Lag	Áfokslag með viðarkolum
18	Lag	Áfokslag með torfsneplum með svartri og gulhvítri gjósku
19	Lag	Áfoks- og hrunlag. Járnríkar torflinsur með sandi og malarruðningi nyrst
20	Lag	Torfhleðsla með LNS og gulhvítri gjósku
21	Lag	Lífrænn, hreyfður jarðvegur með viðarkolum
22	Lag	Gjóska, ljós, 2 cm þykk
23	Lag	Áfokssandur, þunn linsa með smáu, járnríku grjóti. Sama og lag 15
24	Hola	Niðurgröftur. Gryfja
25	Lag	Sandur og möl
26	Lag	Sandur og möl. Sama og lag [25]
27	Lag	Áfokslag með sandi
28	Lag	Áfokslag með sandi
29	Lag	Áfoks- og hrunlag. Slitrur af ljósri og svartri gjósku

Einingarnúmer	Tegund	Lýsing
30	Lag	Fylling með óbrenndum beinum og viðarösku
31	Lag	Fylling og viðarösku, líkt lagi [30] en engin bein eða kol
32	Lag	Sandur og möl. sama og lag [25]
33	Lag	Áfokslög með grárri dökkri gjósku
34	Lag	Líkt lagi [30]
35	Lag	Gjóska, ljós, 2 cm þykk, sama og lag [22]
36	Lag	Lífrænn, hreyfður jarðvegur. Líkt lagi [21] en án viðarkola
37	Lag	Hrun- og áfokslag, rauðbrúnt með slitrum af LNL og gulhvítri gjósku
38	Lag	Áfokslag með einstaka viðarkolamolum og gulhvítri gjósku (Ö-1362)
39	Lag	Lífrænt lag, tvískipt. Ljósbleikt efst með einstaka dýratannabrotum. Neðst er örþunn viðaraska
40	Lag	Áfokslag, rauðbrúnt með slitrum af grárri gjósku
41	Lag	Áfoksjarðvegur, með grágrænni gjósku
42	Lag	Áfokslag, grádökkbrúnt, einsleitt og dálítið sendið
43	Lag	Áfokslag, einsleitt með gjóskuslitrum
44	Lag	Leirkennt jarðlag með gulhvítri gjósku
45		Eytt
46		Eytt
47		Eytt
48		Eytt
49		Eytt
50	Lag	Einsleitt, torfkennt með viðarösku og viðarkolum
51	Lag	Áfokslag með gjósku
52	Lag	Áfoksjarðvegur, rauðleitur með einstaka gjóskuslitrum úr V-1477, torfsneplum og viðarkolum
53	Lag	Ruslalög, viðaraska og móöskulög með viðarkolamolum
54	Lag	Torfhleðsla (strengur) með landnámslagi og flyksum af gulhvítri og svartri gjósku.
55	Lag	Áfoksjarðvegur, fremur dökkur
56	Hola	Möguleg hola, pinnahola
57	Lag	Torfhleðsla (strengur) með landnámslagi og flyksum af gulhvítri og svartri gjósku.
58	Lag	Torfhruns- og áfokslag. Meðal annars með Ö-1362 gjósku
59	Lag	Gjóska Ö-1362 hvít/svört
60	lag	Áfokslög með einstaka kolamola
61	Lag	Uppmoksturslag með áfoksjarðvegi. Einstaka brennt bein, viðarkol og torfsneplum. Slitrur af svartri gjósku
62	Lag	Gjóska, gulhvít, 1-3 cm

Einingarnúmer	Tegund	Lýsing
63	Lag	Blandað jarðlag af áfoki, torfhruni og rofi
64	Lag	Torfhleðsla (strengur) með LNS og flyksm af gulhvíttri og svartri gjósku (H-1158)
65	Lag	Torf, raskað með A-1876
66	Lag	Áfoksjarðvegur. Sandur sem verður grófari til suðurs
67	Lag	Fylling í niðurgreftri [68]
68	Hola	Niðurgroftur, skurður. Tilgangur ekki þekktur
69	lag	Áfokslag með einstaka viðarkolamolum
70	Lag	Torfhleðsla með A-1875 gjósku. Strengur
71	Lag	Viðaraska
72	Lag	Áfok og torfhrun
73	Lag	Gjóska H-1158/60, hvít og svört að ofan
74	lag	Áfokslag með móösku og viðarkolum auk brenndra beina
75	Hola	Niðurgroftur, gryfja. Hlutverk óljóst
76	Lag	Leirlag, náttúrulegt
77	Lag	Fylling í gryfju [76]. Áfok úr nærliggjandi jarðlögum
78	Lag	Torf með A-1875
79	Hola	Könnunarskurður frá 2020
80	Lag	Gjóska, Landnámssyrpa
81	Lag	Viðaraska
82	Lag	sama og [71]
83	Lag	Sama og [60], með viðaröskulinsum
84	Lag	Sama og [69]
85	Lag	Torfblendingur
86	Lag	Hrun og áfok úr lögum á brún dældar (83, 59, 10, ofl)
87	Lag	Sama og [40]
88	Lag	Líkt [49]
89	Lag	Áfokslag
90	Lag	Sama og [4]
91	Lag	Sama og [4]
92	Lag	Sama og [4]
93	Lag	Sama og [9]
94	Lag	Sama og [9]
95	Lag	Sama og [3]
96	Lag	Sama og [3]
97	Lag	Sama og [7]
98	Lag	Sama og [7]
99	Lag	Sama og [7]



Ljósmyndaskrá

Númer	Svæði	Átt	Lýsing	Dags.	ID
1	Skurður 6	S	Vinnumynd, grafa	14.6.2021	HS
2	Skurður 6	SV	Vinnumynd, grafa	14.6.2021	HS
3	Skurður 6	SV	Vinnumynd, grafa	14.6.2021	HS
4	Skurður 6	S	Vinnumynd, grafa	14.6.2021	HS
5	Skurður 6	S	Vinnumynd, grafa	14.6.2021	HS
6	Skurður 6	A	Austursnið frá N-S, fyrir hreinsun	14.6.2021	LBP
7	Skurður 6	A	Austursnið frá N-S, fyrir hreinsun	14.6.2021	LBP
8	Skurður 6	A	Austursnið frá N-S, fyrir hreinsun	14.6.2021	LBP
9	Skurður 6	A	Austursnið frá N-S, fyrir hreinsun	14.6.2021	LBP
10	Skurður 6	A	Austursnið frá N-S, fyrir hreinsun	14.6.2021	LBP
11	Skurður 6	A	Austursnið frá N-S, fyrir hreinsun	14.6.2021	LBP
12	Skurður 6	A	Austursnið frá N-S, fyrir hreinsun	14.6.2021	LBP
13	Skurður 6	A	Austursnið frá N-S, fyrir hreinsun	14.6.2021	LBP
14	Skurður 6	A	Austursnið frá N-S, fyrir hreinsun	14.6.2021	LBP
15	Skurður 6	A	Austursnið frá N-S, fyrir hreinsun	14.6.2021	LBP
16	Skurður 6	A	Austursnið frá N-S, fyrir hreinsun	14.6.2021	LBP
17	Skurður 6	A	Austursnið frá N-S, fyrir hreinsun	14.6.2021	LBP
18	Skurður 6	A	Austursnið frá N-S, fyrir hreinsun	14.6.2021	LBP
19	Skurður 6	A	Austursnið frá N-S, fyrir hreinsun	14.6.2021	LBP
20	Skurður 6	A	Austursnið frá N-S, fyrir hreinsun	14.6.2021	LBP
21	Skurður 6	A	Austursnið frá N-S, fyrir hreinsun	14.6.2021	LBP
22	Skurður 6	A	Austursnið frá N-S, fyrir hreinsun	14.6.2021	LBP
23	Skurður 6	A	Austursnið frá N-S, fyrir hreinsun	14.6.2021	LBP
24	Skurður 6	A	Austursnið frá N-S, fyrir hreinsun	14.6.2021	LBP
25	Skurður 6	A	Austursnið frá N-S, fyrir hreinsun	14.6.2021	LBP
26	Skurður 6	A	Austursnið frá N-S, fyrir hreinsun	14.6.2021	LBP
27	Skurður 6	A	Austursnið frá N-S, fyrir hreinsun	14.6.2021	LBP
28	Skurður 6	A	Austursnið frá N-S, fyrir hreinsun	14.6.2021	LBP
29	Skurður 6	A	Austursnið frá N-S, fyrir hreinsun	14.6.2021	LBP
30	Skurður 6	A	Austursnið frá N-S, fyrir hreinsun	14.6.2021	LBP
31	Skurður 6	A	Austursnið frá N-S, fyrir hreinsun	14.6.2021	LBP
32	Skurður 6	A	Austursnið frá N-S, fyrir hreinsun	14.6.2021	LBP
33	Skurður 6	A	Austursnið frá N-S, fyrir hreinsun	14.6.2021	LBP
34	Skurður 6	A	Austursnið frá N-S, fyrir hreinsun	14.6.2021	LBP
35	Skurður 6	A	Austursnið frá N-S, fyrir hreinsun	14.6.2021	LBP
36	Skurður 6	A	Austursnið frá N-S, fyrir hreinsun	14.6.2021	LBP
37	Skurður 6	A	Austursnið frá N-S, fyrir hreinsun	14.6.2021	LBP

Númer	Svæði	Átt	Lýsing	Dags.	ID
77	Skurður 6	A	Austursnið frá N-S, fyrir hreinsun	15.6.2021	LBP
78	Skurður 6	A	Austursnið frá N-S, fyrir hreinsun	15.6.2021	LBP
79	Skurður 6	A	Austursnið frá N-S, fyrir hreinsun	15.6.2021	LBP
80	Skurður 6	A	Austursnið frá N-S, fyrir hreinsun	15.6.2021	LBP
81	Skurður 6	A	Austursnið frá N-S, fyrir hreinsun	15.6.2021	LBP
82	Skurður 6	A	Austursnið frá N-S, fyrir hreinsun	15.6.2021	LBP
83	Skurður 6	A	Austursnið frá N-S, fyrir hreinsun	15.6.2021	LBP
84	Skurður 6	A	Austursnið frá N-S, fyrir hreinsun	15.6.2021	LBP
85	Skurður 6	A	Austursnið frá N-S, fyrir hreinsun	15.6.2021	LBP
86	Skurður 6	A	Austursnið frá N-S, fyrir hreinsun	15.6.2021	LBP
87	Skurður 6	A	Austursnið frá N-S, fyrir hreinsun	15.6.2021	LBP
88	Skurður 6	A	Austursnið frá N-S, fyrir hreinsun	15.6.2021	LBP
89	Skurður 6	A	Austursnið frá N-S, fyrir hreinsun	15.6.2021	LBP
90	Skurður 6	A	Austursnið frá N-S, fyrir hreinsun	15.6.2021	LBP
91	Skurður 6	A	Austursnið frá N-S, fyrir hreinsun	15.6.2021	LBP
92	Skurður 6	A	Austursnið frá N-S, fyrir hreinsun	15.6.2021	LBP
93	Skurður 6	A	Austursnið frá N-S, fyrir hreinsun	15.6.2021	LBP
94	Skurður 6	A	Austursnið frá N-S, fyrir hreinsun	15.6.2021	LBP
95	Skurður 6	A	Austursnið frá N-S, fyrir hreinsun	15.6.2021	LBP
96	Skurður 6	A	Austursnið frá N-S, fyrir hreinsun	15.6.2021	LBP
97	Skurður 6	A	Austursnið frá N-S, fyrir hreinsun	15.6.2021	LBP
98	Skurður 6	A	Austursnið frá N-S, eftir hreinsun	15.6.2021	LBP
99	Skurður 6	A	Austursnið frá N-S, eftir hreinsun	15.6.2021	LBP
100	Skurður 6	A	Austursnið frá N-S, eftir hreinsun. Gryfja m. beinum o.fl.	15.6.2021	LBP
101	Skurður 6	A	Austursnið frá N-S, eftir hreinsun. Gryfja m. beinum o.fl. – nærmynd af beinum	15.6.2021	LBP
102	Skurður 6	A	Austursnið frá N-S, eftir hreinsun (2,20- 3,20 m). Torfveggum LNL og svarta gjóska	15.6.2021	LBP
103	Skurður 6	A	Austursnið frá N-S, eftir hreinsun (4,60- 5,10 m). Torfveggur og hvítri gjósku	15.6.2021	LBP
104	Skurður 6	A	Austursnið frá N-S, eftir hreinsun (5,90- 6,20 m). Torfveggur eða hrun	15.6.2021	LBP
105	Skurður 6	A	Austursnið frá N-S, eftir hreinsun (5,90- 6,20 m). Torfveggur eða hrun – rendur neðst í sniði a.m.k. veggur?	15.6.2021	LBP
106	Skurður 6	A	Austursnið frá N-S, eftir hreinsun (15,40-14,90 m). Gryfja	15.6.2021	LBP

Númer	Svæði	Átt	Lýsing	Dags.	ID
107	Skurður 6	A	Austursnið frá N-S, eftir hreinsun (15,40-14,90 m). Gryfja	15.6.2021	LBP
108	Skurður 6	A	Austursnið frá N-S, eftir hreinsun (15,40-14,90 m). Báðar gryfjur	15.6.2021	LBP
109	Skurður 6	A	Austursnið frá N-S, eftir hreinsun (18 m). Hreyfing í jarðvegi – áfok	15.6.2021	LBP
110	Skurður 6	A	Austursnið frá N-S, eftir hreinsun (22-20 m). Torfhleðsla?	15.6.2021	LBP
111	Skurður 6	A	Austursnið frá N-S, eftir hreinsun (23-29 m). Ummerki um rof eða náttúrulegt prósess	15.6.2021	LBP
112	Skurður 6	A	Gryfja með ýmsum fyllingum	15.6.2021	LBP
113	Skurður 6	A	Austursnið frá N-S, eftir hreinsun	15.6.2021	LBP
114	Skurður 6	A	Austursnið frá N-S, eftir hreinsun	15.6.2021	LBP
115	Skurður 6	A	Austursnið frá N-S, eftir hreinsun	15.6.2021	LBP
116	Skurður 6	A	Austursnið frá N-S, eftir hreinsun	15.6.2021	LBP
117	Skurður 6	A	Austursnið frá N-S, eftir hreinsun	15.6.2021	LBP
118	Skurður 6	A	Austursnið frá N-S, eftir hreinsun	15.6.2021	LBP
119	Skurður 6	A	Austursnið frá N-S, eftir hreinsun	15.6.2021	LBP
120	Skurður 6	A	Austursnið frá N-S, eftir hreinsun	15.6.2021	LBP
121	Skurður 6	A	Austursnið frá N-S, eftir hreinsun	15.6.2021	LBP
122	Skurður 6	A	Austursnið frá N-S, eftir hreinsun	15.6.2021	LBP
123	Skurður 6	A	Austursnið frá N-S, eftir hreinsun	15.6.2021	LBP