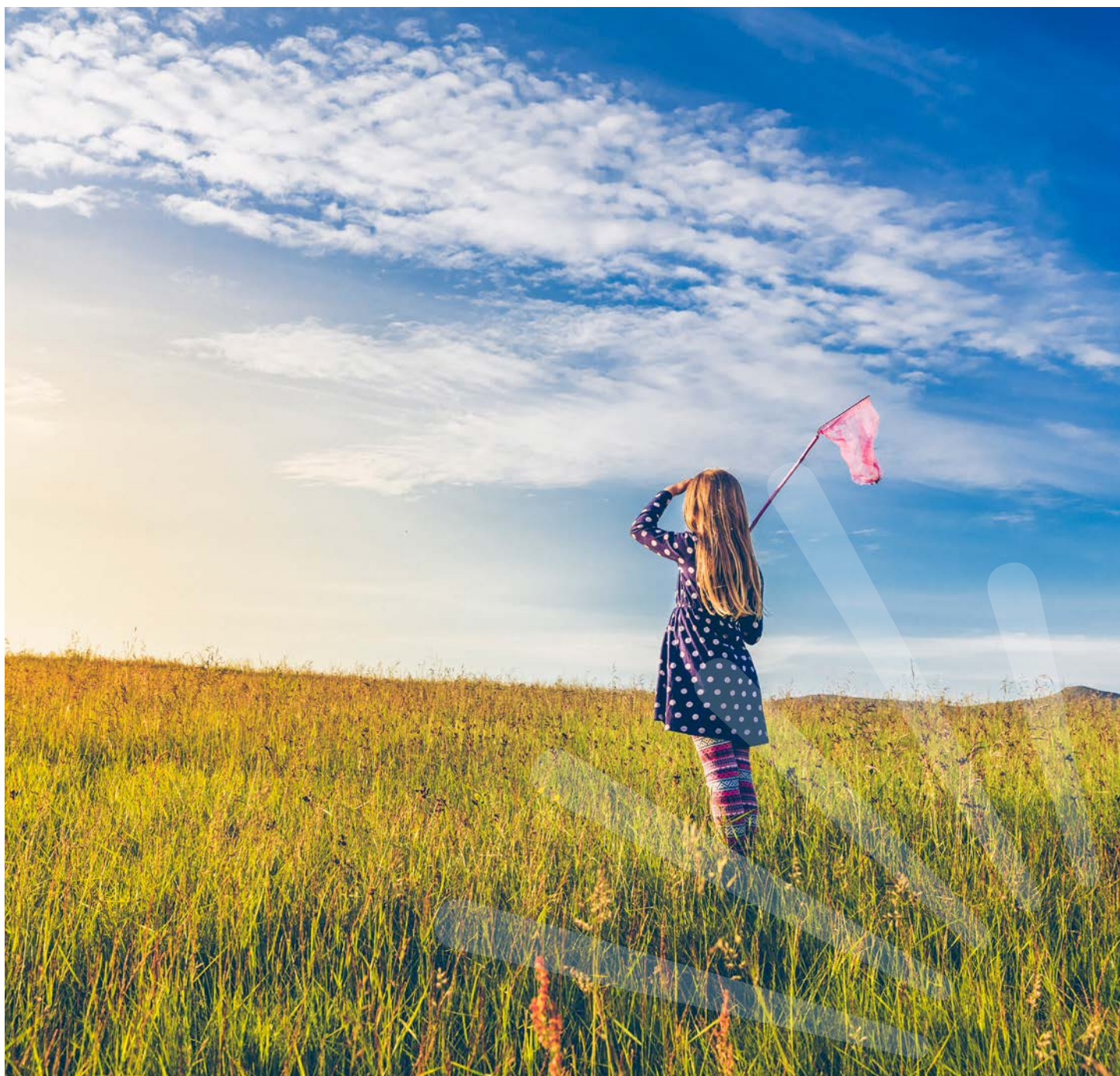




BYGGÐASTOFNUN

# ÁRSSKÝRSLA 2017



Umsjón: Guðmundur Guðmundsson  
Hönnun og umbrot: Hvíta húsið  
Prentvinnsla: Svansprent  
Forsíðumynd: Oscar Bjarnason  
Aðrar ljósmyndir: Ragnar Th. Sigurðsson  
Kort og gróf: Byggðastofnun nema annað sé tekið fram

## EFNISYFIRLIT

Formáli stjórnarformanns .....	4
Inngangur forstjóra .....	6
Stjórn og starfsfólk Byggðastofnunar .....	9
Starfsemi fyrirtækjasviðs .....	10
Starfsemi þróunarsviðs .....	14
Byggðarannsóknasjóður og styrkir til meistaranema ...	30
Fjárhagur og rekstur .....	32
Ársreikningur Byggðastofnunar 2017 .....	34
Framlög og styrkir .....	47
Lög og reglugerð um Byggðastofnun .....	48

# FORMÁLI STJÓRNARFORMANNS

---

Hlutverk Byggðastofnunar er margþætt og ekki hlaupið að því að bregða einföldum mælikvarða á árangur af starfsemi. Ljóst má þó vera að lánastarfsemi stofnunarinnar hefur gengið vel, útlán hafa aukist og á undanförunum árum hefur stofnunin verið rekin með hagnaði. Rétt er þó að hafa hugfast að ólíkt öðrum útlánastofnunum er tilgangur Byggðastofnunar ekki að skila hagnaði heldur að styðja við byggðapróun, m.a. með því að veita hagstæð lán til verkefna sem líkleg þykja til að styðja við fjölbreytta byggð í landinu. En lánastarfsemin er einungis hluti af starfsemi stofnunarinnar. Hún hefur einnig það hlutverk að vera ráðgefandi þegar kemur að byggðamálum og innan stofnunarinnar er til staðar mjög verðmæt þekking sem nýtist stjórnvöldum við stefnumótun og ákvarðanatöku.

---

Með tilkomu ferðapjónustu sem einnar megin stoðar íslensks efnahagslífs hafa fjölmörg ný tækifæri skapast í atvinnulífinu víða um land. Vissulega liggja landshlutarnir misvel við þeirri þróun og mikilvægt að vel takist til með uppbyggingu innviða þannig að íbúar sem flestra landsvæða fái nýtt þá vaxtarmöguleika sem ferðapjónustunni fylgja. Án vafa mun vöxtur þessarar atvinnugreinar efla mjög hinar dreifðu byggðir og skapa möguleika til búsetu á landsbyggðinni í krafti öflugrar atvinnuuppbyggingar.

En um leið og ferðapjónustan hefur skapað fjölda tækifæra þá hefur hið gríðarlega innflæði gjaldeyris sem henni hefur fylgt leitt til þess að gengi íslensku krónunnar hefur styrkst verulega. Á sama tíma hafa laun hækkað og hefur það leitt til þess að fjölmörg fyrirtæki í útflutningi standa nú frammi fyrir verulegum áskorunum í rekstri. Þessi staða veldur mörgum byggðarlögum vanda, þar sem burðarásar í fyrirtækjarekstri víða eru fyrirtæki í útflutningi. Það er því nauðsynlegt fyrir stjórnvöld að fylgi-

ast vel með þessari þróun og vera tilbúin að grípa til mögulegra aðgerða til að auðvelda þá aðlögun sem framundan er.

Byggðastofnun hefur á undanförunum miss-erum lánað verulega fjármuni til landbúnaðar, enda er sú atvinnugrein víða hryggjarstykkið í dreifðum byggðum. Almennt hefur gengið vel í þeirri atvinnugrein en þó hefur staða sauðfjárbænda verið erfið og einnig hafa verið erfiðleikar í loðdýrarækt. Innan Byggðastofnunar hefur farið fram vandað mat á stöðu þessara greina, einkum sauðfjárræktar, og sýndi sú úttekt ljóslega hversu alvarleg áhrif vandi sauðfjárbænda getur haft á byggðamynstur.

Góð sátt virðist ríkja í samfélaginu um að æskilegt sé að styðja með uppbyggilegum hætti við byggðapróun í landinu. Mikilvæg forsenda þeirrar sáttar er að unnið sé með faglegum hætti og að fjármunir séu skynsamlega nýttir. Jafnframt hefur skilningur vaxið á því að þó næg atvinna sé frumfrenda lífvænlegrar byggðar þarf fleira að koma til þegar kemur að



ÍBÚÐABYGGÐ Á AKUREYRI.

ákvörðunum um búsetu. Góðar samgöngur, góðir skólar, afþreying, fasteignaverð og verslun eru dæmi um þætti sem ráða því hvar fjölskyldur velja sér búsetu. Stefnumótun í byggðamálum þarf að endurspeglu þennan veruleika og því mikilvægt að horfa á byggðamál í víðu samhengi á vettvangi ríkisstjórnar og Alþingis.

Ágætur maður hafði eitt sinn á orði við mig að sjávarþorpin á Íslandi væru verðmæt í sjálfu sér. Saga þeirra og menning væri einstök og það mætti líkja þeim við vínekrur í Frakklandi eða á Ítalíu. Ekki er víst að franskir vínræktendur séu sammála, en í þessari samlíkingu er fólgin nokkur sannleikur. Það hefur gildi að varðveita þorpin og það sérstaka mannlíf sem þau eru umgjörð um. Ég er sannfærður um að

þau hafa nú sem áður hlutverki að gegna í íslensku samfélagi. Þau skapa fjölbreytileika í þjóðlífinu en um leið trúí ég því að þau eigi sér endurnýjun lífdaga sem eftirsóknarverðir ferðamannastaðir.

Ég vil að lokum þakka starfsfólki Byggðastofnunar fyrir samstarfið á starfsárinu sem og ráðherra og þeim starfsmönnum ráðuneytis hans sem koma að byggðamálum. Stjórnarmönnum öllum þakka ég einnig gott og ánægjulegt samstarf og ég er þess fullviss að störf okkar hafa sameiginlega miðað verkefnum stofnunarinnar í rétta átt.

*Illugi Gunnarsson*  
Stjórnarformaður Byggðastofnunar

# INNGANGUR FORSTJÓRA

Starfsemi Byggðastofnunar gekk vel á árinu 2017. Verkefni eru fjölbreytt og reksturinn gengur vel. Árið 2017 er fimmta árið í röð sem reksturinn skilar afgangi og eiginfjárlutfallið hækkar jafnt og þétt og var nú í ársbyrjun 23,6%. Það er líka ánægjuefni að þó svo að óreglulegir liðir á borð við góða sölu eigna og virðisauka hlutafjáreignar auki hagnaðinn, þá er engu að síður góður afgangur af hefðbundnum rekstri í samræmi við hlutverk stofnunarinnar. Lánasafnið eitt og sér skilar ágætum afgangi. Það er harla gott sé til þess litið að Byggðastofnun hefur hvorki þjónustutekjur né vaxtamunartekjur af innlánum og er auk þess ætlað að lána til verkefna sem aðrar lánastofnanir vilja ekki lána til, og helst á lægri vöxtum. Af þeim sökum verður jafnan að reikna með sveiflum á milli ára í afkomu stofnunarinnar, en rekstrarleg markmið hennar eru fyrst og fremst að starfsemin sé rekin með afgangi þegar til lengri tíma er litið.

Jafnréttisstofa veitti Byggðastofnun nýverið heimild til að nota jafnlaunamerkið. Í því felst að staðfest er að Byggðastofnun hafi fengið vottun á jafnlaunakerfi sínu samkvæmt jafnlaunastaðli ÍST 85:2012 og uppfylli öll skilyrði staðalsins. Þannig er staðfest að launaákvæðanir séu kerfisbundnar, að fyrir hendi sé jafnlaunakerfi samkvæmt kröfum jafnlaunastaðals og að reglubundið er fylgst með að starfsfólk sem vinnur sömu eða jafnverðmæt störf hafi sambærileg laun óháð kynferði. Kynbundinn launamunur er meinsemd í íslensku þjóðfélagi og jafnréttismál eru á meðal mikilvægustu byggðamála. Kynbundinn launamunur er til þess fallinn að veikja grundvöll byggðar hvar sem hann er að finna, og er eflaust meðal margra ástæðna þess að sumstaðar hallar á konur í íbúafjölda svæða. Það er því við hæfi að Byggðastofnun hafi þetta jafnan sjálf í huga. Leiðrétting á þessu misrétti kemur ekki af sjálfu sér.

Eins og fram kemur í umfjöllun um útlánastarfsemi Byggðastofnunar hér í ársskýrslunni er eftirspurn eftir lánum frá Byggðastofnun í sögulegu hámarki. Beiðnir um ný lán hafa aldrei verið hærri eða fleiri. Ekki er gott að segja nákvæmlega hvað veldur því, en það er ekki

nýtt í starfsemi stofnunarinnar að eftirspurn eftir lánum sveiflist í takt við umsvif í atvinnurekstri. Miklu munar þó um auknar lánveitingar til landbúnaðar og ferðaþjónustu á síðustu misserum.

Þó tiltölulega lágt hlutfall af heildaríbúafjölda landsins hafi beint framfæri af landbúnaði er hann mikilvæg undirstaða byggðar í mörgum byggðarlögum og grunnur sem fjölbreyttur úrvinnsluiðnaður og þjónustustarfsemi hvílir á auk þess að vera mikilvæg stoð undir fæðuöryggi landsmanna. Fram til ársins 2014 var einungis einn lánaflokkur í boði hjá Byggðastofnun, en þá voru kynnt til sögunnar sérstök lán til landbúnaðar. Þau voru hugsuð til að aúvelda nýsköpun í landbúnaði og bjóða ungum bændum hagstæð lán til jarðakaupa og greiða þannig fyrir nauðsynlegum kynslóðaskiptum í landbúnaði. Þessi lánaflokkur var svo útvíkkaður skömmu síðar og nær nú einnig yfir endurbætur og uppbyggingu á búum í rekstri.

Bændur eru víða farnir að eldast og mikil þörf er á endurnýjun í stéttinni. Á sama tíma hafa orðið ýmsar reglugerðabreytingar sem bæta eiga velferð og ummönnun dýra og kalla þær á fjárfestingu bænda. Sem dæmi má taka að í nóvember 2014 tók gildi reglugerð um vel-



FRÁ HÖFN Í HÖRNAFIRÐI

ferð nautgripa þar sem kveðið er á um að öll fjós þurfa að vera lausagöngufjós fyrir lok árs 2034. Samkvæmt upplýsingum frá Landssambandi kúabænda voru í lok árs 2013 um 640 fjós á landinu. Hlutfall básafjósa af einhverju tagi var talið um 60%. Áætlað er að byggja þurfi allt að 400 ný fjós eða endurbæta gömul fyrir þennan tíma. Bændur standa því frammi fyrir mikilli fjárfestingu þessi misserin og viðbú-  
ið er að einhver bú leggist af sem kúabú og breyting verði á búskap á þeim jörðum, önnur stækki og gripum fjölg. Sömu sjónarmið eiga að verulegu leyti við um sauðfjárabændur. Þessi lánaflokkur hefur reynst mjög vel og mikil aukning hefur orðið á lánum Byggðastofnunar til landbúnaðar undanfarin misseri. Allt bendir til að sú þróun haldi áfram og mikilvægt er að hægt sé að svara þessari þörf.

Af ferðabjónustu er það að segja að umsvif í greininni hafa vaxið mjög mikið á stuttum tíma. Það birtist ekki síst í miklum fjárfestingum í nýjum gistirýmum. Vaxtarverkir virðast þó fylgja þessum öra og mikla vexti og nokkuð hefur borið á vanskilum lána í greininni undan-  
farið. Fyrir því eru misjafnar ástæður, en nokkrir þættir virðast sameiginlegir þessum málum. Þar má helst nefna að:

- Framkvæmdakostnaður er iðulega vanáætlaður.
- Tími framkvæmda er einnig vanáætlaður sem leiðir af sér að framkvæmdir skila tekjum síðar en áætlað var.
- Tekjum sem samkvæmt áætlun voru ætlaðar til greiðslu fjármagnskostnaðar er ráðstafað í framkvæmdir.
- Ferðabjónustuaðilar eru margir á svæðum landsins þar sem dreifing og fjöldi ferðamanna er minni en á fjölsóttari svæðum.
- Ofuráhersla er á uppbyggingu fyrir fáa sumarmánuði án þess að viðkomandi fjárfesting skili fullnægjandi tekjum yfir aðra mánuði.

Mikilvægt er að þeir sem hyggja á fjárfestingu í greininni hugi vel að þessum atriðum þegar verkefni er undirbúið til að auka líkur á að það gangi hnökralaust fyrir sig.

Það er mjög vaxandi áherslupáttur í starfsemi Byggðastofnunar að vinna úr og birta svæðisbundna tölfræði, þ.e. að greina þá tölfræði sem er til niður á landshluta eða smærri einingar eftir því sem hægt er miðað við fyrir-  
liggjandi gögn. Í samræmi við það birti Byggðastofnunar í febrúar síðastliðnum samantekt

um atvinnutekjur 2008-2016 eftir atvinnu- greinum og svæðum. Af þessum gögnum má sjá að mest aukning milli áráanna 2008 og 2016 var í gistingu og veitingum, flutningum og geymslu og leigu og sérhæfðri þjónustu sem eru allt greinar sem tengjast ferðaþjónustu. Breytingarnar eru mismiklar eftir landsvæðum, en í ferðaþjónustu er aukningin langmest á Suðurlandi.

Byggðastofnun birtir nú einnig reglubundið upplýsingar um hagvöxt landshluta, samanburð á orkukostnaði heimilda, samanburð fasteignagjalda nokkurra þéttbýlisstaða og fjölmargt fleira og eru þessi gögn öll aðgengileg á heimasíðu stofnunarinnar. Miklar væntingar eru nú til jákvæðra byggðaáhrifa í tengslum við uppbyggingu fiskeldis víða um land og má raunar þegar sjá þess veruleg merki. Árið 2017 vann Byggðastofnun mat á byggðalegum áhrifum fiskeldis og birti í skýrsluformi. Í skýrslunni kemur fram að ef þær áætlanir sem nú eru uppi ganga eftir, þó ekki verði nema að takmörkuðu leyti, mun aukið fiskeldi hafa veruleg jákvæð áhrif á atvinnulíf og þjónustuframboð þeirra samfélaga sem það festir rætur í. Það kallar svo aftur á miklar fjárfestingar í íbúðarhúsnæði og innviðum ýmis konar.

Þessu tengt og í tengslum við mótun byggðaáætlunar og sóknaráætlana landshluta hefur Byggðastofnun allt frá árinu 2012 sett fram ítarlegar lýsingar á ástandi og þróun í mikilvægum þáttum byggðamála í sérstökum stöðugreiningum. Valdir eru nokkrir mikilvægir þættir, kvarðar, sem unnt er að uppfæra reglulega og settir fram á myndrænan hátt til að auðvelda notkun. Þannig hefur smátt og smátt orðið til umfangsmikið gagnasafn sem hægt er að lesa

úr miklar upplýsingar um þróun byggðar um land allt, en stöðugreiningarnar eru fyrst og fremst gagnasafn til notkunar á netinu með mörgum tilvísunum í heimildir og viðameiri umfjöllun en er í stöðugreiningunum sjálfum.

Á meðal annarra verkefna má nefna að eitt hlutverka Byggðastofnunar er að fylgjast með starfi annarra þjóða að byggðamálum. Þó löndin séu jafn ólík og þau eru mörg eru þó áskoranirnar víða býsna líkar. Á árinu 2017 fóru tveir starfsmenn Byggðastofnunar og einn starfsmaður samgöngu- og sveitarstjórnarráðuneytisins til Noregs til að kynna sér stöðu byggðamála þar, norska byggðastefnu og byggðaaðgerðir. Byggðastefna Norðmanna er metnaðarfull og miklum fjármunum er varið til byggðaaðgerða. Samanburður við Norðmenn er ekki síst áhugaverður í ljósi þess að þeir eru, rétt eins og Íslendingar, aðilar að evrópska efnahagssvæðinu og hafa verið ófeimnir við að láta reyna á reglur Evrópusambandsins um ríkisstyrki. Einnig voru hugmyndir um sameiningu sveitarfélaga og fylkja skoðaðar. Að mörgu leyti er það sama uppi á teningnum í Noregi og á Íslandi þegar kemur að sameiningu sveitarfélaga. Það eru helst miðlungs stór og stærri sveitarfélög sem vilja sameinast. Minnstu sveitarfélögin hafa minni áhuga á sameiningu. Þessa greiningu má lesa á heimasíðu Byggðastofnunar.

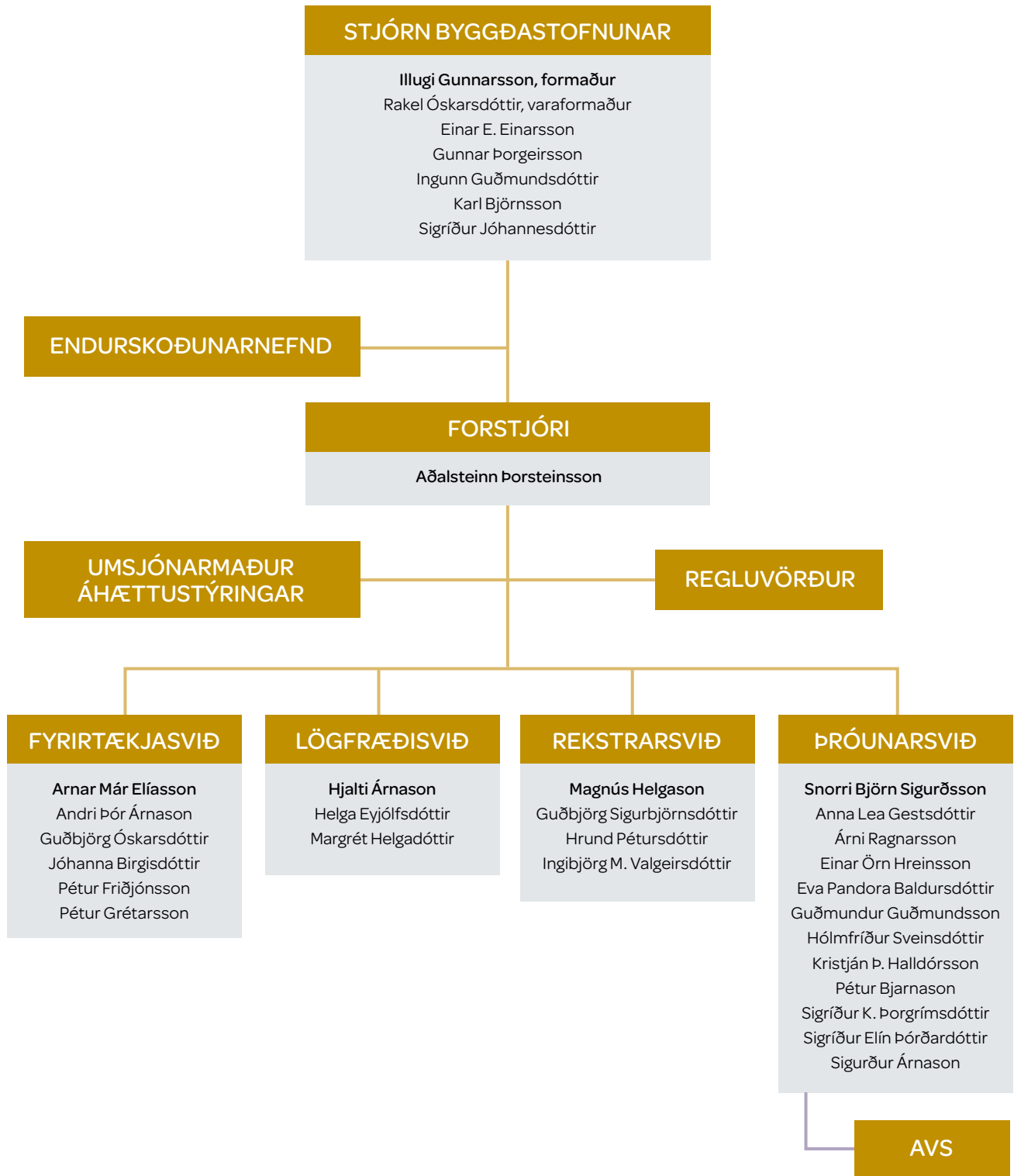
Um allt þetta og margt fleira má fræðast í ársskýrslu þessari auk þess sem frekari upplýsingar og ítarefni má finna á heimasíðu Byggðastofnunar.

*Aðalsteinn Þorsteinsson  
forstjóri Byggðastofnunar*



# STJÓRN OG STARFSFÓLK BYGGÐASTOFNUNAR

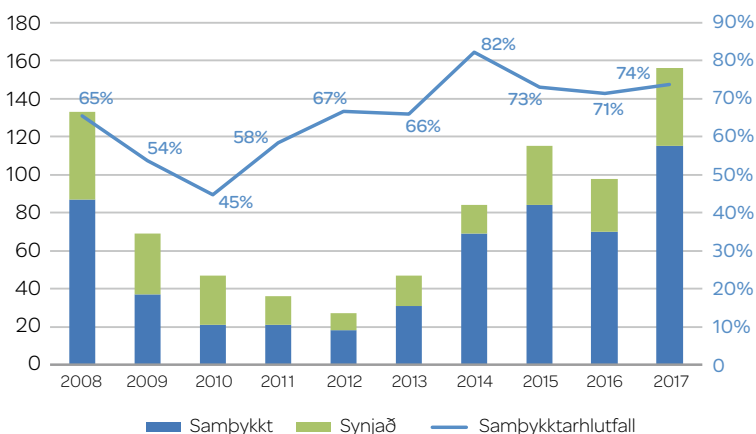
MARS 2018



# STARFSEMI FYRIRTÆKJASVIÐS

Aldrei áður í sögu Byggðastofnunar hafa heildarlánsbeiðnir verið hærrí eða fleiri. Heildarupphæð lánsúmsókna 2017, þ.e.a.s. lánsbeiðna eingöngu án skilmálabreytinga, skuldskeytinga, veðbandslausna, breytinga á lánsloforðum o.s.frv., var um 6,3 milljarðar króna samanborið við 4 milljarða króna 2016 og 4,4 milljarða króna 2015. Samþykktar voru 114 úmsóknir en 41 var sýnjað.

Mynd 1 – Fjöldi lánsúmsókna til Byggðastofnunar



Mynd 1 sýnir fjölda úmsókna og afgreiðslur þeirra frá árinu 2008. Fjöldi lánsbeiðna og samþykktarhlutfall lækkuðu verulega eftir efnahagshrunið en hafa hækkað töluvert síðan. Þessi fjölgun úmsókna til góðra og raunhæfra verkefna er merki um að atvinnulíf og umsvif er í sókn sem er jákvæð og ánægjuleg þróun.

Fram til ársins 2014 var einungis einn lánaflokkur í boði hjá stofnuninni, en þá voru kynnt til sögunnar svokölluð landbúnaðarlán. Þau voru hugsuð til að auðvelda nýsköpun í landbúnaði og bjóða ungum bændum hagstæð lán til jarðakaupa. Flokkurinn var svo útvíkkaður skömmu síðar og nær nú einnig yfir endurbæt-

Mynd 2  
Lánaflokkar  
Byggðastofnunar

## Almenn lán

- 5,9% verðtryggt
- 3% álag á REIBOR
- Lánstími allt að 20 ár
- 1,8% lántökugjald

## Erlend lán

- 4,5% álag á LIBOR eða EURIBOR
- Lánstími allt að 20 ár
- 1,8% lántökugjald
- Lántaki þarf að hafa tekjur í sömu mynt

## Landbúnaður

- 5% verðtryggt
- Lánstími allt að 25 ár
- 1,8% lántökugjald
- Á jörð verður að vera búskapur og fóst búseta
- Möguleiki á eingöngu vaxtagreiðslum í allt að 3 ár

## Atvinnurekstur kvenna

- 5% verðtryggt
- 2% álag á REIBOR
- Lánstími allt að 10 ár
- 1,8% lántökugjald
- Að lágmarki 50% félagsins í eigu kvenna og undir stjórn þeirra
- Lánsupphæðir
  - Allt að 5 m.kr. án trygginga
  - Allt að 10 m.kr. með tryggingum

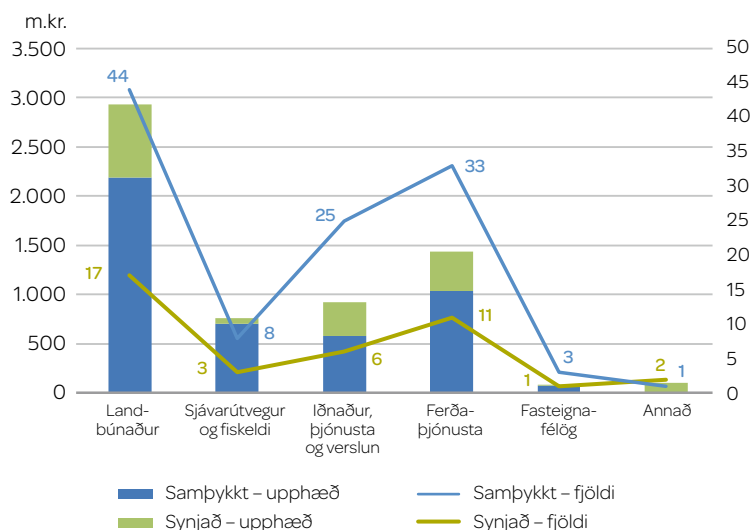
## Nýsköpun

- 3,5% álag á REIBOR
- Lánstími allt að 5 ár
- 1,8% lántökugjald
- Lánsupphæð að hámarki 5 m.kr.
- Tryggingar í formi veða í hlutfé/hugmynd/vörumerki
- Möguleiki á:
  - Algjöru greiðsluleysi fyrsta árið
  - Greiða eingöngu vexti næstu tvö ár á eftir
- Öllum lánum fylgi breytiréttur í hlutfé
- Eiginfjárframlag skal vera jafnt lánsupphæð að lágmarki

ur og uppbyggingar á búum í rekstri. Skömmu síðar fóru svo af stað lán til stuðnings fyrirtækjarekstri kvenna í þeim tilgangi að efla þátttöku kvenna að stofnun og rekstri fyrirtækja. Báðir lánaflokkarnir hafa reynst vel og er stöðug eftirspurn í þá. Nýsköpunarlán fóru svo í loftið á haustmánuðum 2017. Frumkvöðlar á landsbyggðinni telja margir að þeir þurfi betra aðgengi að þolinmóðu lánsfjármagni og það er eftirsóknarvert fyrir byggðapróun að bæta þar úr. Sérstækir lánaflokkar eru því orðnir þrír og vöruframboð stofnunarinnar í lánveitingum fjölbreytt og sniðið að þörfum landsbyggðarinnar.

Flestar umsóknir bárust frá aðilum í landbúnaði árið 2017 eða um 40% allra umsókna með tilliti til fjölda (um 46% með tilliti til upphæða), samtals að upphæð um 2,9 milljarðar króna. Árið á undan hafði ferðapjónusta verið atkvæðamest með um 33% umsókna. Þetta er tölverð aukning í umsóknum frá bændum sem voru 30% árið 2016 og 23% árið 2015.

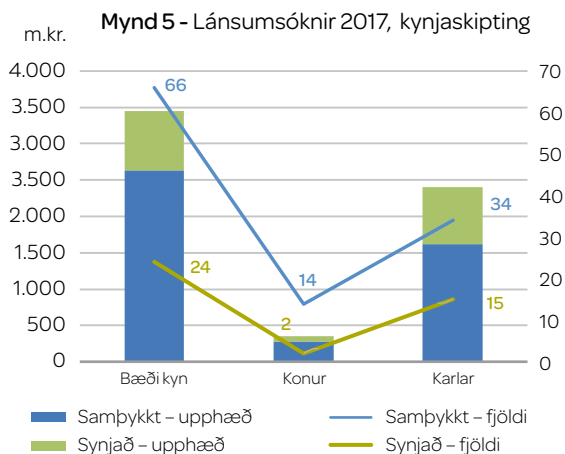
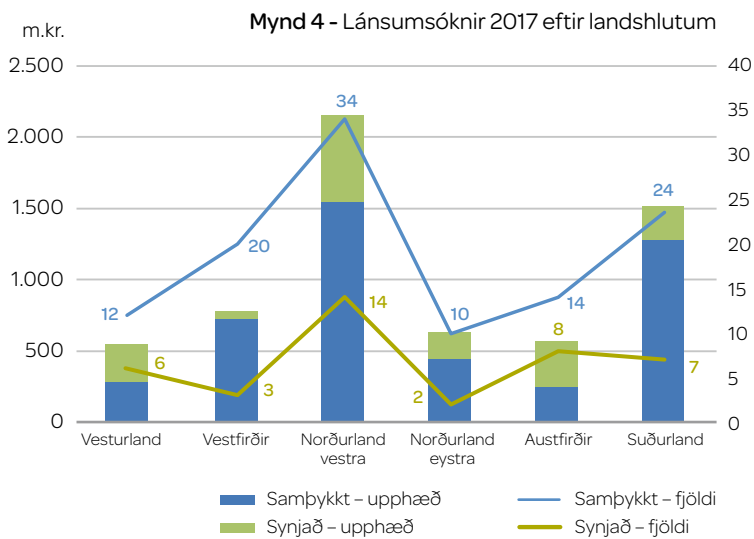
Mynd 3 - Lánsumsóknir 2017 eftir atvinnugreinum



VIÐ ÞVERÁRRÉTT Á VESTURLANDI.



Á FISKIDEGINUM MIKLA Á DALVÍK.



Kostnaðarsamar framkvæmdir vegna lausa-göngufjósá skýra þessa miklu aukningu að mestu leyti. Ferðapjónusta gefur því lítillega eftir í samanburði við fyrri ár með um 1,4 milljarða af heildarupphæð, en árið 2015 varð sprenging í lánsbeiðnum í ferðapjónustu sem tvöfölduðust frá árinu þar á undan þegar sótt var um 1,6 milljarða króna. Árinu 2016 fylgdi svo áfram hækkun, þó hófleg væri, þegar sótt var um 1,7 milljarða króna í málaflokkinn.

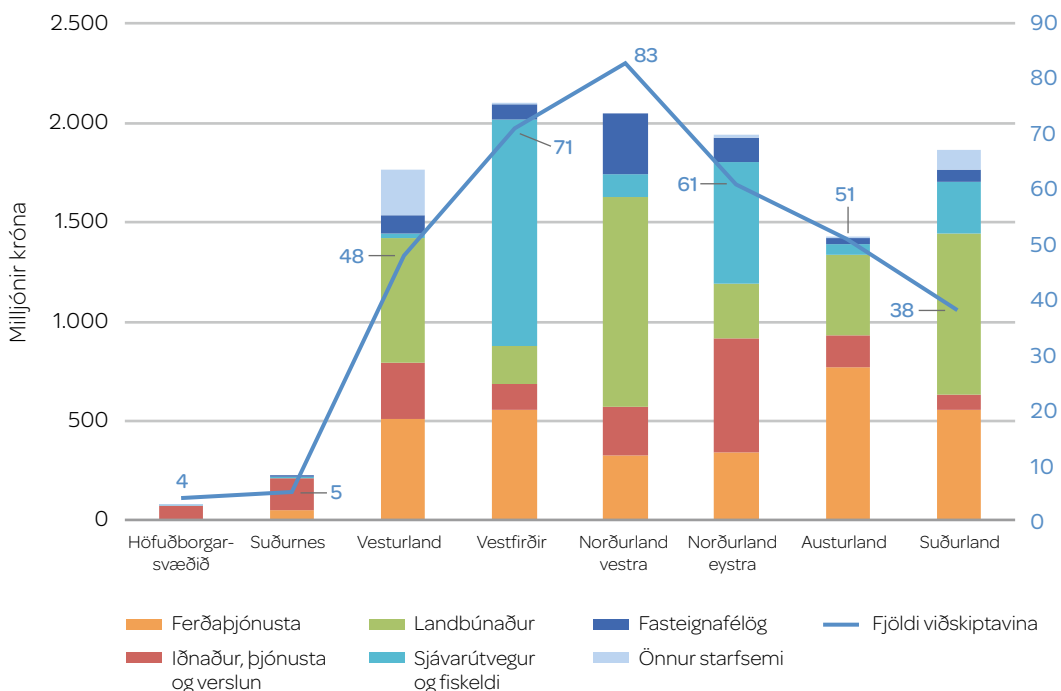
Flestar úmsóknir komu frá Norðurlandi vestra á síðasta ári, líkt og árið á undan, eða um 31%. Landshlutinn var einnig hæstur með tilliti til upphæða. Næst kemur Suðurland með um 20% úmsókna, þar er einnig mikil uppbygging í landbúnaði auk ferðapjónustu. Lánsbeiðnir frá öðrum landshlutum koma svo nokkuð jafnar þar á eftir.

Það er liður í samþættingu kynjasjónarmiða hjá Byggðastofnun að halda til haga tölfræði um hvernig úmsóknir skiptast eftir kyni eigenda eða forsvarsmanna fyrirtækja og hvernig samþykkt lán skiptast eftir kyni. Í lok árs 2014 samþykkti stjórn Byggðastofnunar sérstakan lánaflokk til að styðja við atvinnurekstur kvenna á starfssvæði stofnunarinnar. Upphaflega var um að ræða tímabundið átak með 200 m.kr. en þegar það fjármagn hafði allt gengið út var ákveðið að bæta 200 m.kr. við. Á síðasta ári voru samþykktar 19 lánsbeiðnir til stuðnings fyrirtækjarekstri kvenna, samtals að fjárhæð 112 m.kr.

Langstærstur hluti lánsbeiðna (58%) barst frá aðilum þar sem bæði kyn eru í forsvari eða 90 að fjöldi. Umsóknir frá körlum voru 49 eða um 32% af heildinni. Frá konum bárust hins vegar aðeins 16 umsóknir eða um 10% af heildarlánsbeiðnum. Karlar sækja því enn nokkuð oft um lán hjá stofnuninni en konur. Þetta er vissst áhyggjuefni en stofnuninni er mjög hugleikið að jafna þennan mun eins og frekast er kostur. Hins vegar verður að líta til þess hve stór hluti lánsúmsókna koma frá aðilum þar sem bæði karlar og konur eru í forsvari. Það hljóta að teljast jákvæð tíðindi, þ.e. að mestur fjöldi lánsbeiðna berist frá aðilum þar sem kynin koma bæði að rekstrinum.

Heildarstaða lánasafns Bygðastofnunar í lok árs 2017 var rétt tæpir 11,5 milljarðar króna og hafði hækkað lítillega frá árinu á undan. Útlán til landbúnaðar og ferðaþjónustu vega langþyngst í lánasafninu með rúma þrjú milljarða króna hvor grein fyrir sig. Lán til ferðaþjónustu hafa verið um 30% af lánasafninu sl. fjögur til fimm ár á meðan lán til landbúnaðar hafa tekið nokkuð stökk og farið úr 16% í 30% á tveimur árum. Má það að miklu leyti rekja til tölverðra fjárfestinga kúabænda í fjósbyggingum vegna breyttrar landbúnaðarreglugerðar. Vanskil voru um 160 m.kr. eða í kringum 1,4% sem er nokkuð lægra en árið á undan þegar þau voru um 100 m.kr. hærrí.

Mynd 6 – Lánasafn Bygðastofnunar



# STARFSEMI ÞRÓUNARSVIÐS

---

Eins og fram kemur í lögum og reglugerð fyrir Byggðastofnun er hlutverk þróunarsviðs að annast samstarf við atvinnuþróunarfélög og stofnanir, gagnasöfnun og úrvinnslu upplýsinga og hafa umsjón með úttektum, rannsóknum og öðru þróunarstarfi á sviði byggðamála og atvinnulífs.

---

Á heimasíðu Byggðastofnunar er að finna nánari upplýsingar um starfsemi þróunarsviðsins. Þar er m.a. að finna skýrslur um hagvöxt landshluta, byggðapróun á Íslandi, stöðugreiningu 2016 sem unnin var í tengslum við nýja byggðááætlun sem og stöðugreiningar landshluta, spá um þróun mannfjölda eftir sveitarfélögum til 2066, atvinnutekjur 2008-2016 eftir atvinnugreinum og landsvæðum, þjónustukannanir fyrir 7 landshluta, upplýsingar um staðsetningu ríkisstarfa í árslok 2016 og upplýsingar um dreifingu sauðfjár- og nautgripabúa. Einnig eru upplýsingar um samanburð fasteignamats og fasteignagjalda á nokkrum þéttbýlisstöðum, upplýsingar um orkukostnað heimila á sömu stöðum og á nokkrum svæðum í dreifbýli sem og ýmiss konar byggðatengdar upplýsingar settar fram á kortum svo sem um vinnusóknarsvæði.

Hér á eftir verður gerð grein fyrir nokkrum þáttum í starfsemi þróunarsviðsins.

## Aflamark Byggðastofnunar

Aflamark Byggðastofnunar byggir á 10. gr. laga um stjórn fiskveiða. Byggðastofnun hefur til ráðstöfunar aflaheimildir til að styðja við fámenn byggðarlög í alvarlegum og bráðum vanda vegna samdráttar í sjávarútvegi. Meginmarkmið verkefnisins er að auka byggðafestu í þeim sjávarbyggðum sem: a) standa frammi fyrir alvarlegum og bráðum vanda vegna skorts á aflaheimildum eða óstöðugleika í sjávarútvegi, b) eru háðastar sjávarútvegi og eiga minnsta möguleika á annarri atvinnuuppbyggingu, c) eru fámennar, fjarri stærri byggðakjörnum og utan fjölbreyttra vinnusókna.

Með aflamarki Byggðastofnunar er stefnt að uppbyggingu í sjávarútvegi sem skapar eða

viðheldur sem flestum heilsársstörfum fyrir bæði konur og karla við veiðar, vinnslu og afleidda starfsemi í viðkomandi sjávarbyggðum. Jafnframt er því ætlað að stuðla að sem öflugastri starfsemi í sjávarútvegi til lengri tíma og draga sem mest úr óvissu um framtíð sjávarbyggðanna. Til að nýta aflaheimildirnar og úthluta þeim á þann hátt að þær komi að sem mestu gagni mótaði Byggðastofnun reglur og viðmið þar sem áhersla er m.a. lögð á viðtækt samstarf við útgerðarfyrtæki sem búa yfir umtalsverðum aflaheimildum og möguleikum til fullvinnslu sjávarafurða í hverju byggðarlagi fyrir sig.

Á fyrsta fiskveiðiári verkefnisins, 2013–2014, hafði stofnunin 1.800 þorskígildistonn til ráðstöfunar. Magnið hefur aukist á hverju fiskveiðiári og eru heimildir Byggðastofnunar á fiskveiðiárinu 2017-2018 tæplega 4.900 þorskígildistonn. Stofnunin er með samstarfssamninga við aðila á eftirtöldum stöðum: Bakkafirði, Breiðdalsvík, Djúpavogi, Drangnesi, Flateyri, Grímsey, Hrísey, Raufarhöfn, Suðureyri, Tálknafirði og Þingeyri.

Þar sem verið er að vinna á stöðum sem staðið hafa höllum fæti vegna breytinga í sjávarútvegi er ekki við því að búast að öll verkefni gangi snurðulaust fyrir sig. Það má þó fullyrða að aflamark Byggðastofnunar hafi átt þátt í því að viðhalda störfum á stöðum sem byggja afkomu sína að öllu eða mestu leyti á sjávarútvegi og þar með að byggja undir aukna byggðafestu á þeim stöðum.

## Atvinnu- og byggðapróun

Samningar um atvinnu- og byggðapróun sem Byggðastofnun gerir við sjö landshluta runnu út um síðustu áramót. Undirbúningur nýrra og



HÖFNIN Í STYKKISHÓLMUM.

endurbættra samninga hófst síðastliðið vor og var skrifað undir nýja samninga í janúar síðastliðinn. Samningarnir eru gerðir við Samband sveitarfélaga á Suðurnesjum, Samtök sveitarfélaga á Vesturlandi, Fjórðungssamband Vestfirðinga, Samtök sveitarfélaga á Norðurlandi vestra, Atvinnuþróunarfélag Eyjafjarðar, Atvinnuþróunarfélag Þingeyinga, Austurbrú og Samtök sunnlenskra sveitarfélaga.

Alþingi ákveður á fjárlögum sérstakt framlag til styrktar atvinnu- og byggðaþróun á landsbyggðinni og nam sú upphæð 198,5 m.kr. á árinu 2017. Byggðastofnun skiptir fjármagninu milli landshlutanna samkvæmt reiknireglu og greiðir það samkvæmt samningi.

Á árinu 2017 var gerð úttekt á fyrirkomulagi og árangri hjá öllum þeim sem eru með samninga við Byggðastofnun um atvinnu- og byggðaþróun á árinu. Samhliða úttektinni voru nýir samningar gerðir sem leggja áherslu á markmiðssetningu og samvinnu allra samningsaðila.

Markmið samninganna er að skapa grundvöll til samstarfs um byggðaþróun í samræmi við stefnu Alþingis í byggðamálum, með áherslu á búsetuskilyrði og samkeppnishæfni, nýsköpun og atvinnuþróunarstarf. Einnig að samþætta áherslur ríkisins og sameiginlegar áherslur hvers landshluta, meðal annars í samræmi við sóknaráætlun þeirra. Þá skal einnig unnið að uppbyggingu og gagnkvæmri miðlun þekkingar, reynslu og hæfni á sviði atvinnu- og byggðaþróunar milli samningsaðila.

Á vegum landshlutasamtakanna og atvinnuþróunarfélaganna er veitt ráðgjöf við stofnun og rekstur fyrirtækja á starfssvæðum þeirra,

svo sem um markaðssókn, vörupróun, fjármögnun, kynningu, endurskipulagningu og erlend samskipti. Áhersla er lögð á fyrirtæki sem hafa afgerandi áhrif á atvinnulíf lítilla byggðarlaga, fyrirtæki í nýjum atvinnugreinum, fyrirtæki með nýja vöru eða þjónustu og nýstofnuð fyrirtæki. Unnið er í samstarfi við sveitarfélög, opinbera aðila og félagasamtök að greiningu og eflingu búsetuþátta og samningsaðilar veita Byggðastofnun eins og kostur er upplýsingar um ástand atvinnulífs og búsetuþátta.

## AVS rannsóknasjóður í sjávarútvegi

Líkt og undanfarin ár var umsóknarfrestur til AVS sjóðsins árið 2017 þann 1. desember 2016 og notuðu faghópar desember og janúar til þess að meta umsóknirnar. Úthlutunarnefnd fékk niðurstöður faghópanna til umfjöllunar í byrjun febrúar og voru þær afhentar Þorgerði Katrínu Gunnarsdóttur sjávarútvegs- og landbúnaðarráðherra í lok febrúar.

Alls bárust 64 umsóknir að fjárhæð tæplega 402 m.kr. Nefndin mælti með að styrkja 41 verkefni að upphæð 249,3 m.kr. Þar af eru 15 framhaldsverkefni og 26 ný verkefni. Þessi verkefni skiptast þannig að lagt er til að styrkja 11 fiskeldisverkefni um 69,7 m.kr., þar af er kynbótaverkefni þorsks upp á 12 m.kr. Þá er gert ráð að sex markaðsverkefni verði styrkt um 32,9 m.kr. og níu líftækniverkefni um 60,1 m.kr. Að lokum er svo flokkurinn veiðar og vinnsla þar sem lagt er til að 16 verkefni verði styrkt að upphæð 86,6 m.kr.



Úthlutunarnefnd var í ársbyrjun 2014 tilnefnd til fjögurra ára og er óbreytt frá fyrra ári. Hana skipa: Lárus Ægír Guðmundsson formaður, Arndís Ármann Steinþórsdóttir og Hólmfríður Sveinsdóttir. Starfsmaður af hálfu Byggðastofnunar er Pétur Bjarnason.

## Byggðaaáætlun fyrir árin 2018-2024

Í mars 2016 fól ráðherra byggðamála, Sigurður Ingi Jóhannsson, Byggðastofnun að vinna nýja byggðaaáætlun samkvæmt lögum nr. 69/2015 um byggðaaáætlun og sóknaráætlanir. Byggðaaáætlun er ætlað að lýsa stefnu ríkisins í byggðamálum og samhæfingu við aðra stefnumótun og áætlanagerð hins opinbera. Áætlunin skal hafa að meginmarkmiði að jafna tækifæri allra landsmanna til atvinnu og þjónustu, jafna lífsskjör og stuðla að sjálfbærri þróun byggðarlaga um land allt. Sérstaka áherslu skal leggja á svæði sem búa við langvarandi fólksfækkun, atvinnuleysi og einhæft atvinnulíf. Meðal nýmæla í lögum er að byggðaaáætlun skal ná yfir sjö ára tímabil, í stað fjögurra ára áður, og skal hún ná til landsins alls.

Við mótun byggðaaáætlunar var mikið samráð haft við ýmsa haghafa, meðal annars við alþingismenn, ráðuneyti, landshlutasamtök sveitarfélaga og samráðsvettvanga þeirra. Þá var opið samráðsferli á heimasíðu Byggðastofnunar. Byggðastofnun skilaði drögum að nýrri áætlun í janúar 2017, rétt fyrir ríkisstjórnarskipti. Í kjölfar ríkisstjórnarskipta færðust byggðamálin frá atvinnuvega- og nýsköpunaráðuneyti til samgöngu- og sveitarstjórnaráðuneytis þar sem drög að nýrri byggðaaáætlun voru tekin til meðferðar af starfshópi skipuðum fulltrúum allra skrifstofa ráðuneytisins ásamt fulltrúum Byggðastofnunar og Sambands íslenskra sveitarfélaga. Vinna hópsins fólst m.a. í að miða áætlunina að nýjum reglum um opinber fjármál og ljúka ráðslagi við önnur ráðuneyti.

Vinnan hélt áfram eftir ríkisstjórnarskiptin í lok árs 2017 þegar Sigurður Ingi Jóhannsson tók við sem ráðherra samgöngu- og sveitar-

stjórnarmála. Gert er ráð fyrir að tillaga til þingsályktunar um stefnumótandi byggðaaáætlun fyrir árin 2018-2024 verði lögð fram á Alþingi fyrstu daga aprílmánaðar 2018.

## Brothættar byggðir

Byggðastofnun hafði á árinu 2012 frumkvæði að tilraunaverkefni þar sem leitað var lausna á bráðum vanda Raufarhafnar. Hugmyndin með verkefninu var að leiða fram vilja og skoðanir íbúa og leita lausna á þeirra forsendum í samvinnu við ríkið, landshlutasamtök sveitarfélaga, atvinnuþróunarfélagið, sveitarfélagið og aðra sem létu sig framtíð byggðarlagsins varða.

Verkefnið á Raufarhöfn var hugsað sem fyrirmynd sem hægt væri að nota þar sem samfélög stæðu frammi fyrir neikvæðri íbúapróun, vanda í atvinnulífi eða annarri ógn. Árið 2013 var ákveðið að verkefnið skyldi einnig ná til Bíldudals, Skaftárhrepps og Breiðdalshrepps. Árið 2015 var bætt við þremur byggðarlögum, Hrísey, Grímsey og Öxarfjarðarhéraði. Verkefninu á Bíldudal lauk í lok ársins 2016 og verkefninu á Raufarhöfn lauk í upphafi árs 2018. Á árinu 2017 var ákveðið að bæta við þremur byggðarlögum, Árneshreppi, Borgarfirði eystri og Þingeyri. Þau verkefni eru hafin eða um það bil að hefjast þegar þetta er ritað.

Svæðin eiga það sameiginlegt að undanfarin 10-15 ár varð mikil fólksfækkun, ekki síst í yngri aldurshópum, sem þýðir fá börn á skólaaldri og hækkandi meðalaldur. Á flestum þessara staða er skortur á íbúðarhúsnæði, sérstaklega á leigumarkaði, þrátt fyrir fækkun íbúa. Ástæðurnar fyrir þessari þróun og aðstæður eru hins vegar ólíkar og mögulegar lausnir því sérhæfðar í hverju byggðarlagi fyrir sig þrátt fyrir sameiginlegt verklag.

Vel hefur tekist að virkja heimamenn og efla samstöðu þeirra í þessum byggðarlögum. Aflamark sem Byggðastofnun hefur síðustu árin úthlutað til sjávarbyggða í erfiðleikum hefur komið sumum þessara byggðarlaga til góða. Orkusetun/Orkusetur hefur úthlutað styrkjum til orkusparandi aðgerða í íbúðarhúsum á Raufarhöfn og í Breiðdal. Veittir hafa verið samtals 147 styrkir til frumkvæðisverkefna á öllum



svæðunum, að heildarfjárhæð tæpar 129 m.kr.

Verkefnisstjórar hafa verið ráðnir af landshlutasamtökum sveitarfélaga og/eða atvinnuþróunarfélögum í samstarfi við Byggðastofnun. Aðstæður móta umgjörðina en hver verkefnisstjóri sinnir einu eða tveimur byggðarlögum. Ákveðið var á síðasta ári að fjármagna starf verkefnisstjóranna að stærri hluta frá miðju ári 2017 en verið hafði fram að því.

Í þátttökubýggðarlögum Brothættra byggða er skipuð verkefnisstjórn sem í sitja fulltrúar Byggðastofnunar, landshlutasamtaka sveitarfélaga og atvinnuþróunarfélaga eftir því sem við á, viðkomandi sveitarfélags og íbúa. Haldið er íbúáþing þar sem rætt er um þau mál sem íbúar ákveða, til dæmis er varðar stöðu byggðarinnar og leiðir til úrlausna. Framhald verkefnisins byggir á stöðugreiningu, ásamt niðurstöðum íbúáþingsins, markmiðssetningu og verkefnum sem sett eru fram í samhengi við markmiðin.

Meginmarkmið Brothættra byggða er að stöðva viðvarandi fólksfækkun í smærri byggðakjörnum og sveitum landsins. Verkefnið byggir á víðtæku samráði og því að virkja þekkingu og getu íbúanna til að móta framtíðarsýn, markmið og lausnir. Aðferðum sem er beitt er ætlað að stuðla að valdeflingu sem birtist m.a. í fyrirkomulagi funda og í ferlinu í heild sinni.

Undirmarkmið eru eftirfarandi:

- Að auka viðnámsþrótt brothættra byggðarlaga gegn hnignun, svo sem fólksfækkun, skekktri aldursdreifingu og áföllum í atvinnulífi.
- Að virkja frumkvæði íbúa og samtakamátt og auka vitund þeirra um eigin þátt í þróun samfélagsins.
- Að gefa íbúum kost á að taka þátt í forgangsröðun málefna.
- Að stilla saman strengi ríkis, sveitarfélags, opinberra stofnana, atvinnulífs og íbúa í ákvörðunum sem varða viðkomandi byggðarlag.
- Að nýta verkefnið til að vekja athygli á viðfangsefnum sem eiga við í fleiri en einu byggðarlagi og leita lausna á þeim í samstarfi við stjórnvöld og aðra haghafa.

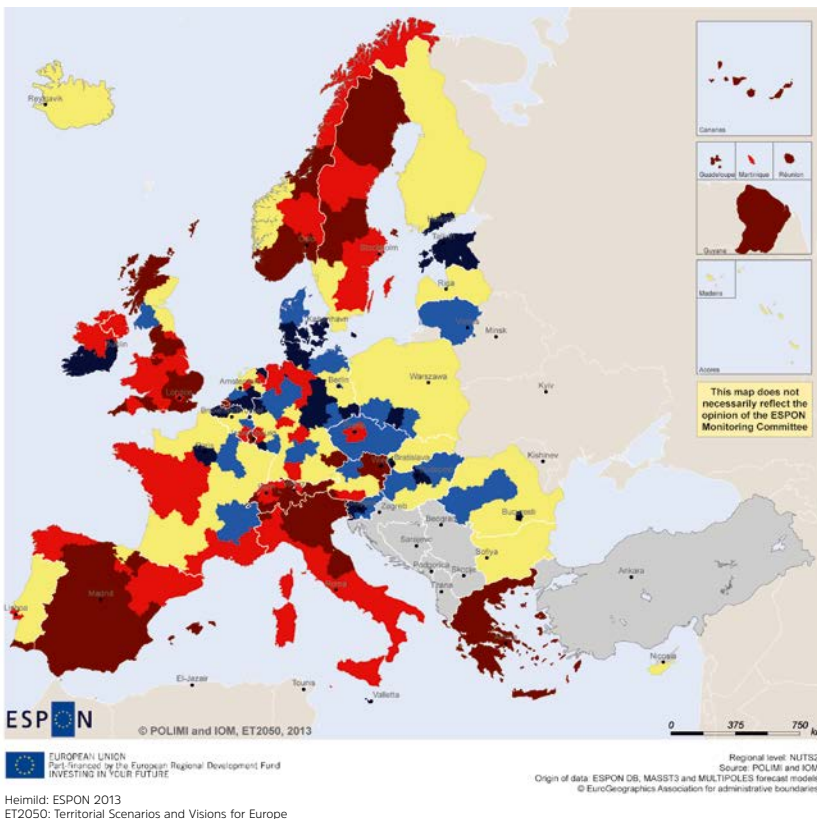
Gert er ráð fyrir að haldnir séu íbúafundir í lok árs til að fara yfir árangur ársins. Þetta dróst nokkuð í flestum byggðarlaganna og voru haldnir íbúafundir á fyrstu mánuðum ársins 2018. Haldið var íbúáþing í Árneshreppi sumarið 2017 en á Borgarfirði eystri og Þingeyri á fyrsta ársfjórðungi 2018.

Samkvæmt samkomulagi við ríkið er gert ráð fyrir að bæði ráðuneyti og stýrihópur Stjórnarráðsins um byggðamál fjalli um verkefnisáætlanir einstakra byggðarlaga. Haldnir hafa verið fundir með atvinnuvega- og nýsköpunarráðuneytinu og síðar samgöngu- og sveitarstjórnarráðuneytinu, þar sem verkefnið Brothættrar byggðir var kynnt fyrir starfsmönnum ráðuneytanna og stýrihópi Stjórnarráðsins. Einnig voru kynningarfundir haldnir hjá RARIK, Vegagerðinni og Íbúðalána-sjóði á síðari hluta ársins 2017. Vonir standa til að með nýrri byggðaáætlun megi tryggja fjárhagsgrundvöll verkefnisins til nokkurra ára.

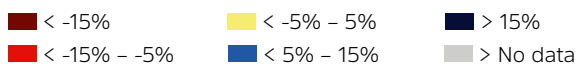
## ESPON 2020

Ísland hefur verið þátttakandi í ESPON-áætluninni frá árinu 2007. Í upphafi gerðu atvinnuvega- og nýsköpunarráðuneytið og Byggðastofnun með sér samning sem færði stofnuninni alla umsjón með áætluninni. Árið 2017 fluttist ESPON með Byggðastofnun undir samgöngu- og sveitarstjórnarráðuneytið en hlutverkaskipti milli ráðuneytis og stofnunar breyttust ekki. Byggðastofnun hefur mánnað stjórnunar- og eftirlitsnefnd ESPON (Monitoring Committee) og með samningi við Háskólann á Akureyri gegnir skólinn hlutverki starfsetingiliðs (ESPON Contact Point) á Íslandi.

Árið 2017 auglýsti ESPON eftir tilboðum í vinnslu 24 verkefna undir tveimur megináherslum áætlunarinnar. Rannsókaráherslurnar tvær eru sem fyrr hagnýtar rannsóknir á byggðapróun og verkefnamiðaðar greiningar sem byggjast á óskum haghafa. Þessar áherslur á rannsóknir og greiningar í byggðapróun og byggðir eru þá á margs konar byggðagerðir, t.d. stór borgsvæði, jaðarbyggðir eða fjallabyggðir. ESPON hefur leitast við að stytta vinnslutíma verkefna þannig að niðurstöður nýtist frekar



**Áætluð hlutfallsbreyting þjóðarframleiðslu á mann 2008–2030 miðað við meðaltal ESB-landa**



við stefnumótun í byggðapróun þar sem niðurstöður geta úrelst hratt. Vinnslutími verkefna er því ákveðinn í upphafi, frá einu ári til hálfis annars árs og verkefniskostnaður er líka ákveðinn fyrir útboð. Verkefniskostnaður er misjafn eftir stærð verkefna en er jafnan á bilinu frá 45 til 105 milljónum króna.

Af sama toga og viðleitnin til þess að stytta vinnslutíma verkefna er viðleitnin til þess að setja vinnslugögn og niðurstöður sem mest fram á kortum til þess að auðvelda yfirsýn og samanburð. Kortasafn ESPON er því orðið stórt.

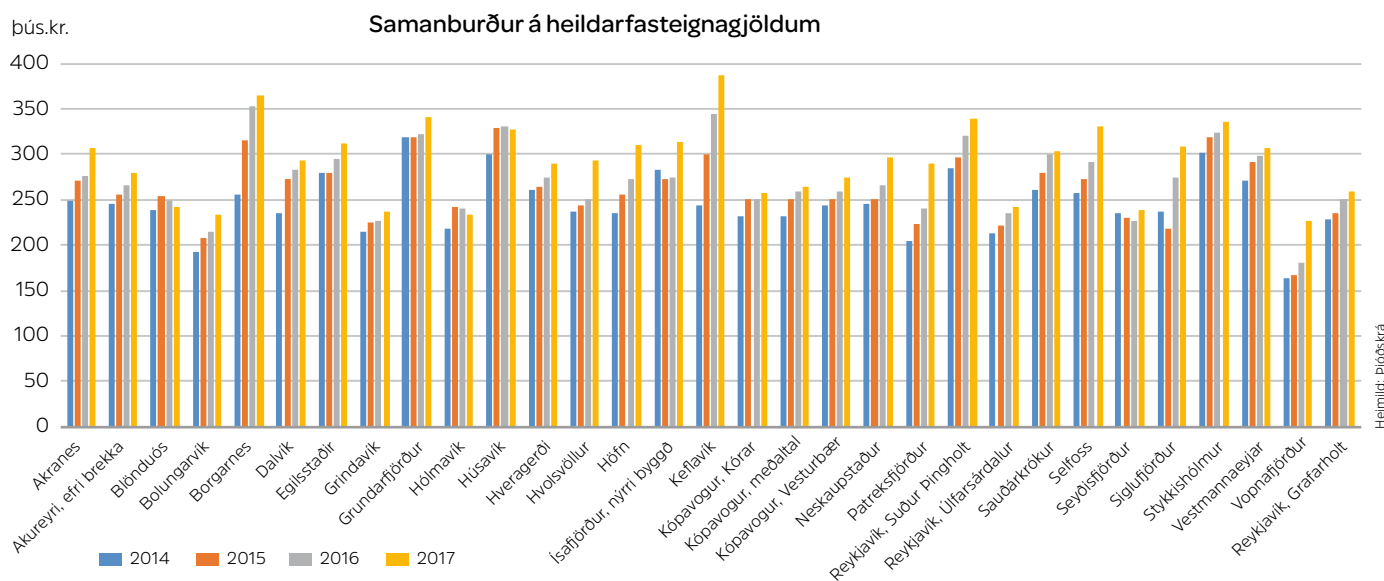
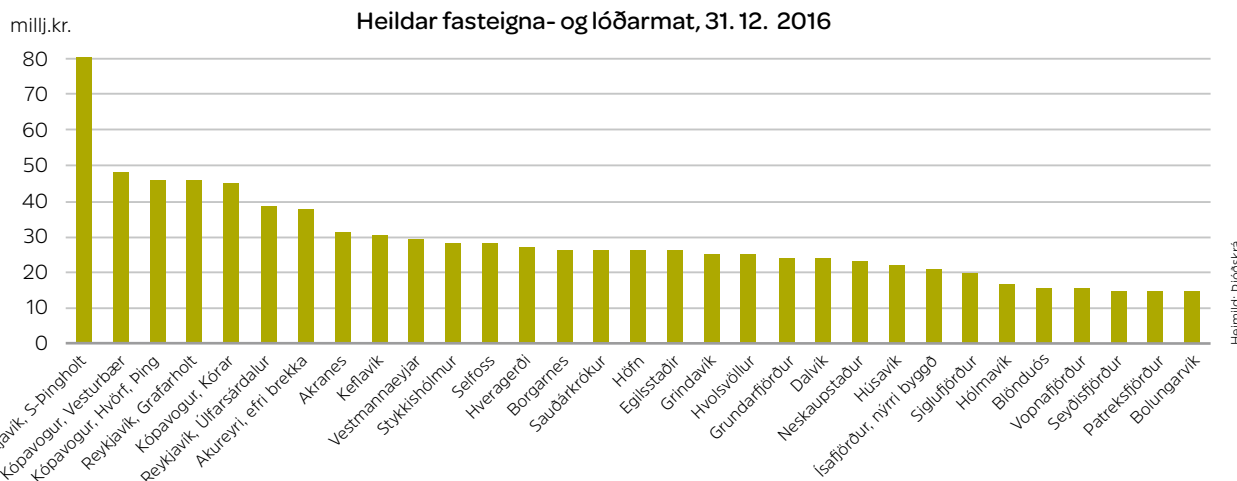
Verkefni sem falla undir áhersluna um verkefna miðaðar greiningar sem byggjast á

óskum haghafa gefur stofnunum, ráðuneytum eða öðrum haghöfum kost á að skilgreina og vinna verkefnatillögur fyrir ESPON og fá þær auglýstar til vinnslu. Slík verkefni hafa gefist vel og fengið þátttöku á Íslandi. Að auki býður ESPON út margs konar verkefni, uppfærslu á tækjabúnaði, heimasíðu og tækjum sem þar má finna og nýta s.s. gagnvirk kort, kortaleitara og kortasafn.

ESPON 2020, byggðarannsóknáætlun ESB, er að 85% hluta fjármögnuð af uppbyggingarsjóði ESB, að 15% hluta af aðildarlöndum sambandsins og samstarflöndunum í ESPON, Noregi, Sviss, Liechtenstein og Íslandi. ESPON hefur til ráðstöfunar á starfstímabilinu um € 50,5 milljónir, samsvarandi u.þ.b. 6 milljörðum króna miðað við gengi í ársbyrjun 2017. Þátttökugjald Íslands er € 100.000 fyrir þetta sjö ára starfstímabil, svarandi til um 1,7 milljóna króna á ári. Markmið með íslenskri þátttöku í ESPON er að veita íslenskum rannsóknastofnunum aðgang að þessum samstarfsvettvangi rannsóknastofnana í Evrópu á sviði byggðamála og þessum fjársterka rannsóknasjóði og að samræma umræðu um byggðapróun á Íslandi við þróun erlendis.

Að venju voru tvær fjölpjöldlegar ráðstefnur haldnar á vegum ESPON árið 2017 í formennskulandi ESB, vorráðstefna í Valetta á Möltu með meginefni „Revealing territorial potentials and shaping new policies“ og hausráðstefna í Tallinn í Eistlandi með meginefni „Transforming territorial thinking through digitalisation“. Í tengslum við ráðstefnur ESPON eru haldnir fundir í verkefnishópnum og í fastanefndum ESPON, stjórnunar- og eftirlitsnefnd (Monitoring Committee) og í hópi starfstengiliða (ECP) hvers aðildarlands. Báðar þessar ráðstefnur voru sóttar af fulltrúum Byggðastofnunar og HA og á þeirri seinni voru undirbúnar breytingar á skipan fulltrúa Byggðastofnunar í stjórnunar- og eftirlitsnefnd ESPON.

Upplýsingar um starf ESPON 2020, gagna-grunn, rannsóknaverkefni sem unnið er að og rannsóknaverkefni sem eru boðin út, eru aðgengilegar á heimasíðunni [www.espon.eu](http://www.espon.eu)



## Fasteignamat og fasteignagjöld íbúðarhúsnæðis

Bygðastofnun hefur um nokkurra ára bil fengið Þjóðskrá Íslands til að reikna út fasteignamat og fasteignagjöld á sömu viðmiðunarfasteigninni á nokkrum þéttbýlisstöðum á landinu. Viðmiðunareignin er í raun ekki til en með sömu viðmiðunareigninni á öllum stöðum eru mat og gjöld gerð samanburðarhæf.

Fasteignagjöldin eru reiknuð út samkvæmt nýjasta fasteignamati og álagningarreglum hvers sveitarfélags. Lægsta heildarmat undanfarin ár hefur verið til skiptis á Patreksfirði og Vopnafirði en heildarmatið á þessum tveimur

stöðum hækkaði hlutfallslega mest allra staða á milli árána 2016 og 2017. Utan höfuðborgarsvæðisins er matið hæst á Akureyri. Á meðfylgjandi súluriti má sjá heildarmat viðmiðunareignarinnar.

Þrátt fyrir að fasteignamatið sé mun hærra í stærri þéttbýlum en minni, eru álögð fasteignagjöld oft hærri í krónum talið á minni þéttbýlisstöðunum. Ástæðan er sú að sveitarstjórnir á þeim stöðum nota hærri álagningarprósentu.

Á meðfylgjandi súluriti má sjá samanburð heildarfasteignagjalda frá 2014 til 2017. Nánari upplýsingar er að finna á heimasíðu Bygðastofnunar.

## Landstólpinn

Landstólpinn – samfélagsviðurkenning Byggðastofnunar, var veittur í fyrsta skipti á ársfundi stofnunarinnar árið 2011. Nafnið Landstólpinn er fengið úr kvæði Jónasar Hallgrímssonar, Alþing hið nýja.

Hugmyndin að baki viðurkenningarinnar er að efla skapandi hugsun og bjartsýni. Hún er veitt einhverjum sem hefur vakið jákvæða athygli á landsbyggðinni með verkefni, starfsemi, umfjöllun á opinberum vettvangi eða með öðru móti.

Landstólpinn geta hlotið einstaklingar, fyrirtæki, hópar eða verkefni. Við úthlutun er haft í huga hvort viðkomandi hafi gefið jákvæða mynd af landsbyggðinni eða viðkomandi svæði, aukið virkni íbúa, orðið til þess að fleiri verkefni/ný starfsemi verði til og/eða dregið að gesti.

Sá sem viðurkenninguna hlýtur fær afhentan listmun hannaðan af lista- eða handverksfólki. Listmunurinn árið 2017 var hannaður af Höllu Ásgeirsdóttur leirlistakonunni. Halla stundaði nám í Myndlistaskóla Reykjavíkur og framhaldsnám í Bandaríkjunum. Hún sérhæfir sig í raku (japönsk leirgerð) og reykbrændum leirmunum.

Tilnefningar til Landstólpans 2017 voru 16 og bárust að venju víðsvegar að. Niðurstaða dómnefndar var að veita Herði Davíðssyni í Efri-Vík í Skaftárhreppi Landstólpann 2017. Í rökstuðningi með tilnefningunni kemur m.a. eftirfarandi fram:

„Hörður gerir það sem aðrir hafa ekki hugarflug til að framkvæma. Þegar þörf var orðin knýjandi á dvalarheimili í Skaftárhreppi þá sáu hann og kona hans Salóme Ragnarsdóttir um að koma dvalarheimili á laggirnar og ráku það í nokkur ár, þar til Klausturhólar urðu að veruleika. Hörður sér tækifæri þar sem aðrir sjá ógn.“

## Landupplýsingar

Gagnagrunni Byggðastofnunar er ætlað að hýsa og veita aðgang að gögnum sem á einhvern hátt snerta byggðapróun á Íslandi. Gögnum er safnað saman úr ólíkum áttum, ýmist aðkeypt eða fengin endurgjaldslaust. Síffellt er leitast við að uppfæra og auka gagnaförða grunnsins samhliða því að þróa notendaviðmót, en eitt af meginmarkmiðum gagnagrunnsins er að bjóða upp á notendavænt umhverfi þar sem hægt er að skoða gögn á myndrænan og upplýsandi hátt. Eldri gagnagrunnur Byggðastofnunar, sem hafði verið starfræktur um árabíl, lagðist af um aldamótin síðustu samhliða breytingum á tölvuumhverfi stofnunarinnar og því var orðin brýn þörf á því að endurvekja hann.

Dæmi um upplýsingar í gagnagrunninum eru landfræðileg gögn frá Landmælingum Íslands, gögn um nákvæma staðsetningu íbúa landsins eftir aldri og kyni frá Þjóðskrá, tekjur eftir atvinnugreinum frá 2003 til 2016 frá Hagstofu Íslands, dreifing ríkisstarfa eftir stofnunum frá 2013 til 2015, sveitarfélagaskipan frá 1950, búferlaflutningar innanlands og erlendis frá 1986 frá Hagstofu Íslands, staðsetning lögbýla og tölur yfir fjölda búfánaðar bænda og frístunda-bænda frá Þjóðskrá og Matvælastofnun.

Sem notandi landupplýsinga er Byggðastofnun í hópi stofnana sem taka þátt í samráðshópi stjórnenda um grunngerð landupplýsinga sem stýrt er af Landmælingum Íslands.

Gagnagrunnur Byggðastofnunar styður við starfsemi þróunarviðs og kemur við sögu í fjölmörgum verkefnum sem þar eru unnin. Hér skulu tvö verkefni tíuð nána.

Samkvæmt reglugerð nr. 1183/2017 um stuðning við sauðfjárrækt er það hlutverk Byggðastofnunar að reikna út vegalengd frá lögbýlum til þéttbýlisstaða með meira en þúsund íbúa. Samkvæmt skilyrðum, sem reglugerðin setur, þurfa lögbýli að vera í lágmarks fjarlægð frá þéttbýlisstöðum til að njóta svæðisbundins stuðnings. Byggðastofnun framkvæmir þennan útreikning á hverju ári með landfræðilegum aðferðum og byggir á gögnum úr gagnagrunni Byggðastofnunar um



CAFÉ SUMARLÍNA, FÁSKRÚÐSFIRDI.

vegakerfi frá Landmælingum Íslands, staðsetningu lögbýla frá Þjóðskrá Íslands auk gagna frá Matvælastofnun.

Byggðastofnun gerði mannfjöldaspá á sveitarfélagagrunni á árum áður en sú spá lagðist niður um aldamótin síðustu þegar fyrri gagnagrunnur stofnunarinnar var tekinn úr notkun. Notagildi slíkrar spár er óumdeilt og getur gefið innsýn inn í mögulega mannfjöldapróun landshluta, minni svæða og sveitarfélaga. Nú hefur Byggðastofnun þróað sitt eigið mannfjöldalíkan sem byggir á gögnum Hagstofu Íslands um frjósemi- og dánarhlutfall auk búferlaflutninga.

Líkaninu er beitt á hvern landshluta, svæði innan hvers landshluta og hvert og eitt sveitarfélag. Til að tryggja samanburðarhæfi við opinbera mannfjöldaspá Hagstofu Íslands eru spágögnin sköluð við spá Hagstofunnar þannig að samanlagður mannfjöldi hvers svæðis sé í samræmi við spá Hagstofunnar fyrir allt Ísland. Það er því í raun verið að skipta upp mannfjöldaspá Hagstofunnar á minni svæði.

## NORA, Norræna Atlantssamstarfið

Norræna Atlantssamstarfið (NORA) er samstarfsvettvangur Íslands, Færeyja, Grænlands og norður- og vesturluta Noregs. NORA heyrir undir Norrænu ráðherranefndina og er hluti af norrænu samstarfi á sviði byggðamála og svæðasamstarfs. Aðalskrifstofa NORA er í

Þórshöfn í Færeyjum og eru landsskrifstofur í hverju aðildarlandi. Byggðastofnun hefur umsjón með starfinu á Íslandi. Ísland á þrjá fulltrúa í svokallaðri NORA-nefnd auk þess sem samgöngu- og sveitarstjórnaráðuneytið á fulltrúa í framkvæmdastjórn. Aðildarlöndin skiptast á formennsku árlega og tóku Grænlandingar við formennsku af Færeyingum á ársfundi NORA 2017 sem haldinn var í Þórshöfn í Færeyjum í byrjun júní.

Stærstur hluti tekna NORA á árinu 2017 kom frá Norrænu ráðherranefndinni eða tæplega 6,7 millj. d.kr. Aðildarlöndin greiða árlega 1,7 millj. d.kr., þar af greiðir Ísland 500 þúsund d.kr. Að auki fær NORA lítils háttar framlag frá færeysku landsstjórninni og frá Vestnorræna sjóðnum.

NORA leggur áherslu á samstarf innan svæðisins og á miðlun reynslu og þekkingar í byggða- og atvinnumálum, sem og á nýsköpun og sjálfbæra þróun. NORA veitir styrki til verkefna sem stuðla að eflingu atvinnulífs og byggða með auknu samstarfi á milli landanna. Það er gert með því að styrkja nýsköpun á sviði sjávarútvegs og auðlinda hafsins, þróun atvinnutækifæra á sviði ferðaþjónustu, landbúnaðar og orkumála og verkefni á sviði upplýsingatækni, fjarskipta, samgangna og flutninga m.a. með það að markmiði að sigrast á fjarlægðum. Samstarfsverkefni sem NORA hefur styrkt hafa skilað góðum árangri.

Styrkir geta numið allt að 500 þús. d.kr. á ári og verkefni mest fengið styrki í þrjú ár. Styrkfjár-



LAUFSKÁLARÉTTIR, SKAGAFIRÐI.

hæð getur ekki numið meira en 50% af heildarkostnaði verkefnis og skilyrði er að um samstarf minnst tveggja NORA landa sé að ræða. Umsóknarfrestir eru tvisvar á ári, í mars og október. Á árinu 2017 bárust 37 umsóknir. Útlutað var tæpum 3,6 millj. d.kr. til 12 verkefna og eru Íslendingar þátttakendur í 10 þeirra. Íslensk þátttaka í verkefnum NORA er mjög góð og hefur á undanförunum árum verið á bilinu 70–90%. Á heimasíðu NORA, [www.nora.fo](http://www.nora.fo), er að finna yfirlit yfir öll verkefni.

NORA leggur áherslu á að styrkja stöðu sína innan norræns samstarfs, en einnig að styrkja tengsl við lönd við Norður-Atlantshafið, s.s. Skotland, Hjaltlandseyjar, Orkneyjar og austurströnd Kanada, m.a. gegnum ýmis samstarfsverkefni.

Á árinu 2017 var sett fram ný stefnuáætlun NORA með sjö fagsviðum og sérstaka áherslu á ungt fólk. Áætlunin hvílir á þremur grunnstöðum sem eru verkefnastuðningur, stefnumörkun og tengslamyndun.

Á árinu var haldið FabLab námskeið fyrir iðnnema í Vestmannaeyjum á vegum NORA. Þá stóð NORA að tiskuhönnunarsamkeppni sem nefndist „Blue Fashion Challenge“ og var lögð áhersla á að hanna úr hráefni frá hafinu, t.d. fiskroði og selskinni. Þá tók NORA þátt í að halda ráðstefnu landa sem liggja að stórum hafsvæðum, en umfjöllunarefnið var blátt lífhagkerfi.

Hugmyndasmiðja NORA sem sett var upp í kjölfar svæðagreiningar OECD á NORA-svæðinu árið 2011 starfar áfram og í henni sitja tveir fulltrúar frá hverju landi. Lagðar hafa verið fram ýmsar tillögur sem hafa orðið að veruleika, t.d. tillaga frá árinu 2012 um þverfaglegt háskólanám í NORA-löndunum. Í ár setti smiðjan fram tillögu um sjálfbæra þróun ferðaþjónustu á jaðarsvæðum.

Í NORA-nefndinni sitja fyrir Íslands hönd, Hermann Sæmundsson, Ásborg Arnþórsdóttir og Frosti Gíslason. Hermann situr einnig í framkvæmdastjórn NORA. Sigríður K. Þorgrímsdóttir á Byggðastofnun sem verið hefur tengiliður lét af því starfi um áramót og við tók Eva Pandora Baldursdóttir.

## Norðurslóðaáætlun 2014-2020

Norðurslóðaáætlunin (Northern Periphery and Arctic Programme, NPA) er samstarfsvettvangur Skotlands, Írlands, Norður-Írlands, Svíþjóðar, Finnlands, Noregs, Íslands, Grænlands og Færeyja. Aðstæður eru ekki einsleitar í löndunum en þau hafa ákveðin sameiginleg einkenni sem felast m.a. í veðráttu, strjálbýli, miklum vegalengdum, náttúruauðlindum, háu menntunarstigi og atgervisflotta frá dreifbýlum svæðum.

Meginmarkmið Norðurslóðaáætlunar er að stuðla að bættu atvinnu- og efnahagslífi og eflingu búsetuþátta. Þátttaka Íslands byggir á byggðaáætlun fyrir árin 2014-2017. Aðalskrifstofa NPA er í Kaupmannahöfn og eru landskrifstofur í hverju aðildarlandi. Byggðastofnun hefur umsjón með starfinu hér á landi. Evrópusambandslöndin skiptast á formennsku á tveggja ára fresti og í byrjun árs 2017 tóku Írar við formennsku af Finnum.

NPA veitir styrki til verkefna á sviði nýsköpunar, frumkvöðlastarfsemi, endurnýjanlegra orkugjafa og orkusparnaðar, verndunar náttúru og menningar og hagkvæmrar nýtingar auðlinda á norðurslóðum. Mikilvægt er að verkefni skili af sér afurð, vöru eða þjónustu, sem bæti atvinnulíf, búsetu eða auki öryggi íbúa. Þátttakendur geta verið fyrirtæki, sveitarfélög, ríkisstofnanir, atvinnuþróunarfélög, mennta- og rannsóknastofnanir og frjáls félagasamtök.

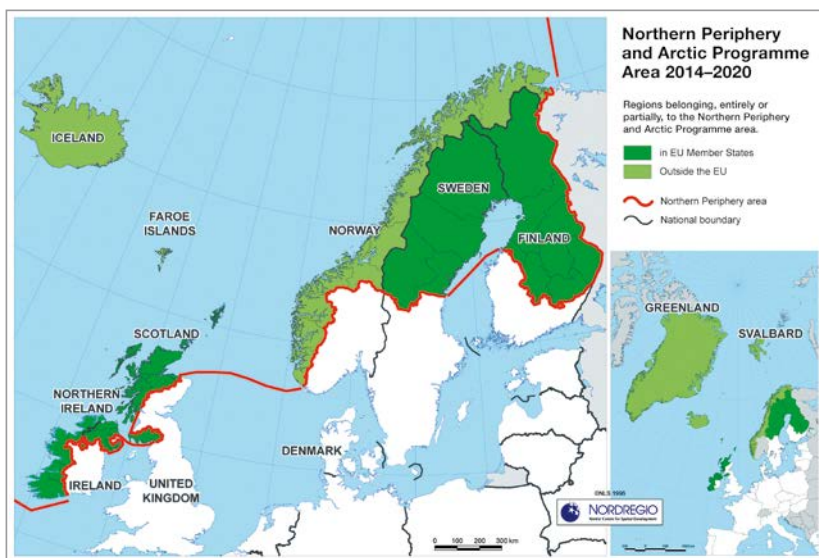
Norðurslóðaáætlunin er samkeppnissjóður sem rekin er á sviðum forsendum og rannsóknáætlanir innan EES-samningsins, þar sem umsóknir keppa í gæðum um það fjármagn sem er til ráðstöfunar. Umsóknir eru metnar af sérfræðinefndum í öllum aðildarlöndunum og er stuðningur háður a.m.k. 40% mótframlagi umsækjenda hvað íslenska þátttöku varðar.

Árleg ráðstefna NPA var haldin í september í Galway á Írlandi undir yfirskriftinni Blue Opportunities: The Marine Economy in the NPA. Þátttakendur voru á annað hundrað frá 13 löndum.

Heildarfjármagn áætlunarinnar er 56 milljónir evra en framlag Íslands er 3 milljónir evra og er íslensk verkefnabátttaka eingöngu styrkt með því fjármagni.

Stjórn NPA samþykkti í mars 2017 að styrkja 11 ný verkefni, þar af eru sex með íslenskum þátttakendum. Heildarkostnaður verkefnanna er um 9,8 milljónir evra og fá verkefni samtals rúmlega 6 milljónir evru í styrki, þar af eru styrkir til íslenskra þátttakenda um 632 þúsund evru.

Verkefni með íslenskri þátttöku eru:



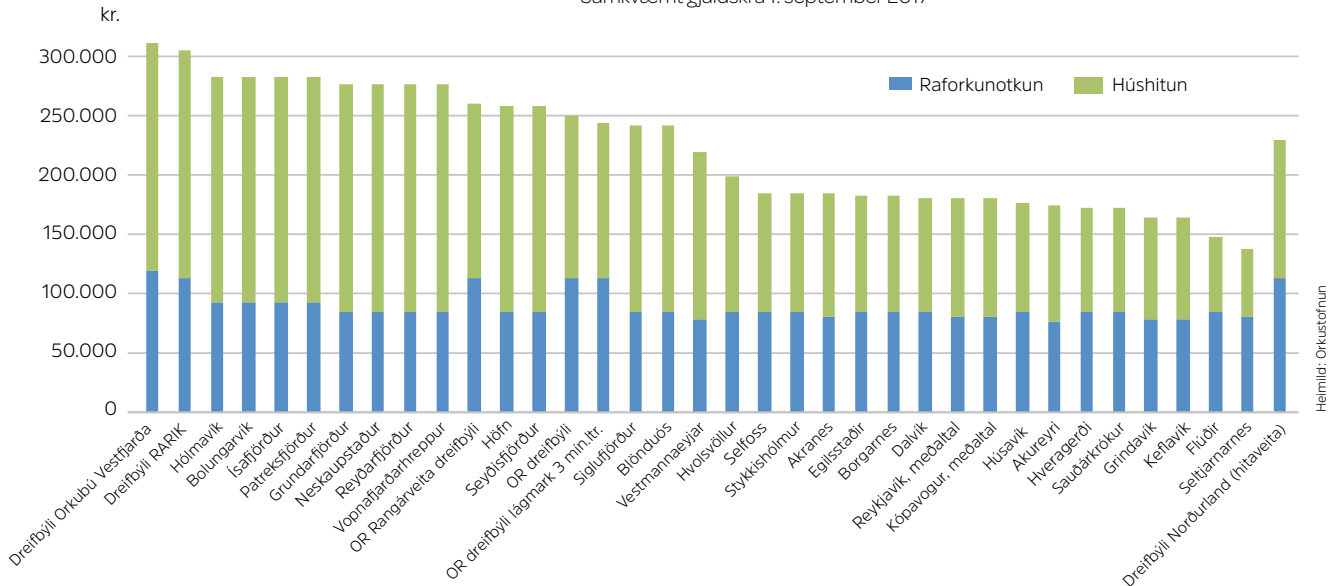
- **Platforms for Ageing Community Engagement, Exchange and Enterprise: PLACE-EE** er samstarfsverkefni Íslands, Norður-Írlands, Írlands og Svíþjóðar. Meginmarkmið verkefnisins er að auka þekkingu í upplýsingatækni, einfalda þjónustuform og byggja upp sjálfstraust varðandi notkun á rafrænni heilbrigðisþjónustu. Íslenski þátttakandinn er Fjarðabyggð. Styrkur til verkefnisins er 1.135.682 evrur en heildarkostnaður um 1,8 milljón evra.
- **Micro Combined Heat and Power System for Households: H-CHP** er samstarfsverkefni Íslands, Finnlands, Skotlands, Svíþjóðar og Írlands. Verkefnið mun leita lausna við að bæta orkunýtni á heimilum með gösun lífrænna úrgangsefna m.a. heimilissorps og pappírs. Íslenski þátttakandinn er Háskóli Íslands. Styrkur til verkefnisins er 1.047.369 evrur en heildarkostnaður um 2 milljónir evra.
- **Connected Culture and Natural Heritage in the Northern Environment: CINE** er samstarfsverkefni Íslands, Noregs, Skotlands og Írlands. Verkefnið fjallar um stafræna skráningu og miðlun menningararfs sem miðar að því að bæta við upplifun fólks á minjum með því að nýta nýjar tæknilausnir

#### Starfssvæði Norðurslóðaáætlunarinnar 2014-2020

Heimild: Nordregio 2014

### Heildarorkukostnaður - lægsta mögulega verð

Samkvæmt gjaldskrá 1. september 2017



Heimild: Orkusstofnun

í anda hugmyndafræði um „safn án veggja“. Ný stafræn tækni, s.s. viðaukinn veruleiki, sýndarheimar og notendavæn smáforrit, verður nýtt til að blása lífi í fortíðina. Með aðstoð tækninnar verður jafnframt unnt að sjá áhrif umhverfisbreytinga á minjastaði og horfa til hugsanlegrar framtíðar.

Íslenski þátttakandinn er Gunnarsstofnun á Skriðuklaustri. Styrkur til verkefnisins er 1.136.592 evrur en heildarkostnaður um 2 milljónir evra.

- **Sustainable Heritage Areas - Partnerships for Ecotourism: SHAPE** er samstarfsverkefni Íslands, Skotlands, Finnlands, Noregs og Grænlands. Verkefnið mun leggja áherslu á að byggja upp sjálfbæra þróun menningarsvæða í samstarfi við sveitarfélög og ferðaþjónustuaðila. Íslenski þátttakandinn er Svæðisgarðurinn Snæfellsnes. Styrkur til verkefnisins er 947.752 evrur en heildarkostnaður um 1,5 milljón evra.
- **Adapt Northern Heritage: ANHERIT** er samstarfsverkefni Íslands, Skotlands og Noregs. Verkefnið tekst á við að aðlagða menningarmínjar á norðlægum slóðum að breytingum af völdum hnattrænnar hlýnunar. Í verkefninu verður þróaður hugbúnaður sem mun nýtast við mat á styrkleikum, veik-

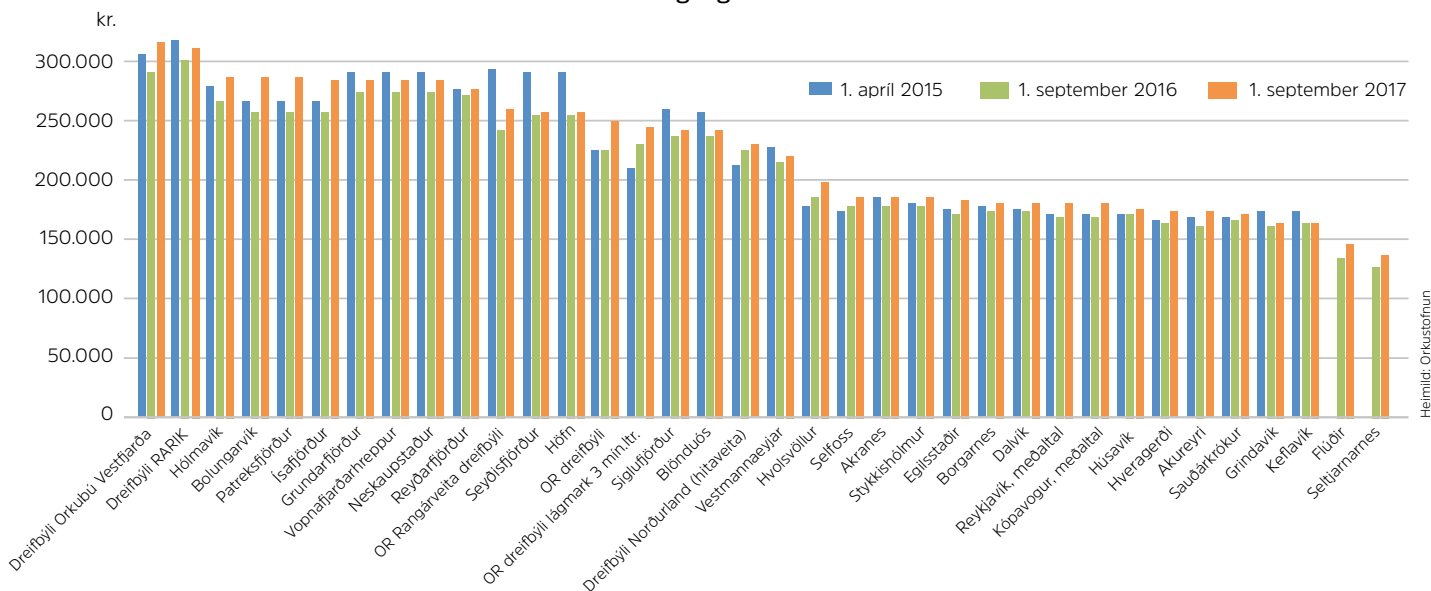
leikum, ógnunum og tækifærum minjarsvæða. Hugbúnaðurinn verður leiðbeinandi tæki við gerð áætlaða með sjálfbærni að leiðarljósi. Íslenski þátttakandinn er Minjastofnun. Styrkur til verkefnisins er 552.375 evrur en heildarkostnaður um ein milljón evra.

- **Arctic Preparedness Platform for oil Spill and other Environmental Accidents: APP-4SEA** er samstarfsverkefni Íslands, Finnlands, Noregs og Skotlands. Verkefnið mun samþætta viðbúnað og viðbrögð gegn olíumengun og öðrum umhverfisslysum á norðurhöfum. Þróaður verður hugbúnaður sem samþætta í rauntíma skipaferðir, veðurfar og hafstrauma. Upplýsingarnar verða nýttar við gerð reiknilíkans sem nýttist viðbragðsaðilum við aðgerðaáætlanir. Íslenski þátttakandinn er Háskóli Íslands. Styrkur til verkefnisins er 943.875 evrur en heildarkostnaður um 1,5 milljón evra.

Frá árinu 2015 er búið að samþykka styrki til 35 verkefna og þar af eru íslenskir aðilar þátttakendur í 19 verkefnum. Á heimasíðu NPA [www.interreg-npa.eu](http://www.interreg-npa.eu) og á heimasíðu Bygðastofnunar er að finna upplýsingar um áætlunina og yfirlit yfir verkefni.



Orkukostnaður alls - algengasta verð



## Orkukostnaður heimila

Byggðastofnun hefur fengið Orkustofnun til að reikna út kostnað heimila vegna rafmagns og hita á ársgrundvelli frá árinu 2013 á sömu fasteigninni á nokkrum þéttbýlisstöðum og nokkrum stöðum í dreifbýli. Orkukostnaður til sveita er almennt mun hærrí en í þéttbýli. Verulegur munur er einnig á orkuverði á milli þéttbýlisstaða.

Á meðfylgjandi súluriti má sjá heildarkostnað frá árinu 2015 til 2017. Nánari upplýsingar eru á heimasíðu Byggðastofnunar.

## Sóknaráætlanir landshluta

Með lögum um byggðáætlun og sóknaráætlanir frá árinu 2015 og fimm ára samningum milli ríkisins og landshlutasamtaka sveitarfélaga var verklag og hugmyndafræði sóknaráætlana fest í sessi. Almennt má segja að vel hafi tekist til. Heimamenn í hverjum landshluta eru að læra betur inn á þetta nýja fyrirkomulag og virðist vera almenn ánægja með það. Mörg áhugaverð verkefni hafa farið af stað á vegum sóknaráætlana, bæði sem áhersluverkefni og verkefni styrkt af uppbyggingarsjóðum.

Landshlutasamtök sveitarfélaga bera ábyrgð á framkvæmd sóknaráætlana og eru þær unnar í víðtæku samráði heimamanna. Skipta má

verkefninu í þrjá megin þætti, þ.e. hin eiginlega sóknaráætlun sem er stefnuskjal, áhersluverkefni og verkefni uppbyggingarsjóða.

Grunnframlög ríkisins til samninganna hækkuðu nokkuð á milli ára, fóru úr 630 m.kr. í 730 m.kr. Framlög ríkisins komu frá samgöngu- og sveitarstjórnarráðuneytinu (502 m.kr.) og mennta- og menningarmálaráðuneytinu (228 m.kr.). Framlög renna annars vegar til uppbyggingarsjóða og hins vegar til áhersluverkefna. Hver landshluti ákveður skiptinguna, en þó skal að lágmarki setja 55% af framlagi ríkisins til uppbyggingarsjóða. Þá er landshlutunum heimilt að nýta tiltekna upphæð í umsýslu.

Uppbyggingarsjóðir eru samkeppnissjóðir sem hafa það hlutverk að styrkja menningar- og nýsköpunarverkefni, auk annarra verkefna sem falla að sóknaráætlun hvers landshluta. Sjóðirnir styrkja að jafnaði ekki meira en 50% af kostnaði verkefna. Sérstök úthlutunarnefnd fer fyrir hverjum sjóði, skipuð heimamönnum.

Á árinu 2017 bárust uppbyggingarsjóðunum sjö samtals 1.001 umsókn. Flestar voru þær á Suðurlandi (235 umsóknir) og fæstar á Suðurnesjum (55 umsóknir). Heildarupphæð umsókna var rúmlega 1,9 milljarður króna. Samtals voru 597 verkefni styrkt, að upphæð tæpar 464 m.kr. Mótframlag styrkþega er að lágmarki sama upphæð.



AÐ SKÓGUM.

Áhersluverkefni eru samningsbundin verkefni sem hafa beina skírskotun til sóknaráætlunar landshlutans og áherslna samráðsvettvangs. Ekki er gerð krafa um mótframlag. Á höfuðborgarsvæðinu er ekki sérstakur uppbyggingarsjóður heldur kveður samningurinn einungis á um áhersluverkefni.

Í öllum átta landshlutunum var samtals unnið að 65 áhersluverkefnum árið 2017 á móti 53 verkefnum árið á undan. Heildarframlag úr sóknaráætlunum til þessara verkefna nam tæpum 368 m.kr. en var 211 m.kr. árið 2016. Ótalið er mótframlag heimamanna. Fulltrúar í hverjum samráðsvettvangi voru á bilinu 26-54, samtals 320 einstaklingar. Kynjahlutfall samráðsvettvangs og fagráða er almennt nokkuð jafnt, en aldursdreifing fulltrúa samráðsvettvangs síður, því illa gengur að fá ungt fólk inn. Ástandið hvað það varðar er best á Norðurlandi eystra þar sem 8 manns af 41 eru undir 25 ára.

Bygðastofnun hefur frá upphafi sóknaráætlana árið 2012 farið með verkefnisstjórn.

## Svæðisbundin flutningsjöfnun

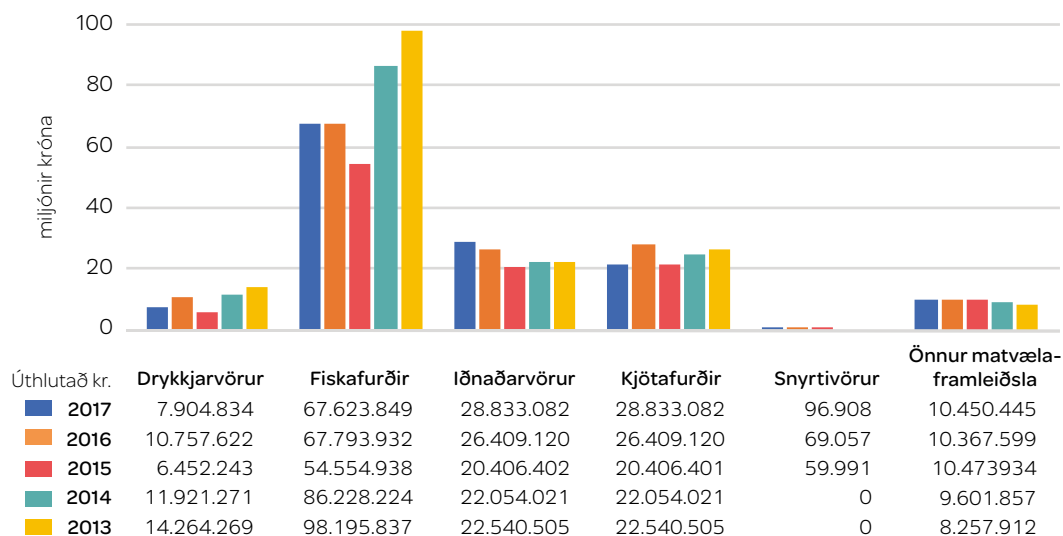
Bygðastofnun sér um móttöku og yfirferð styrkumsókna skv. lögum nr. 160/2011 um svæðisbundna flutningsjöfnun. Árið 2017 bárust 66 umsóknir um flutningsjöfnunarstyrki vegna flutningskostnaðar á árinu 2016 og voru 65 umsóknir samþykktar að upphæð 136,2 m.kr. Þetta var í fimmta skiptið sem styrkirnir voru veittir.

Af greiddum styrkjum voru 48% vegna flutnings á fiskafurðum, 16% kjötafurðum, 16% iðnaðarvörum, 14% vegna annarrar matvælaframleiðslu og 6% af drykkjarvörum.

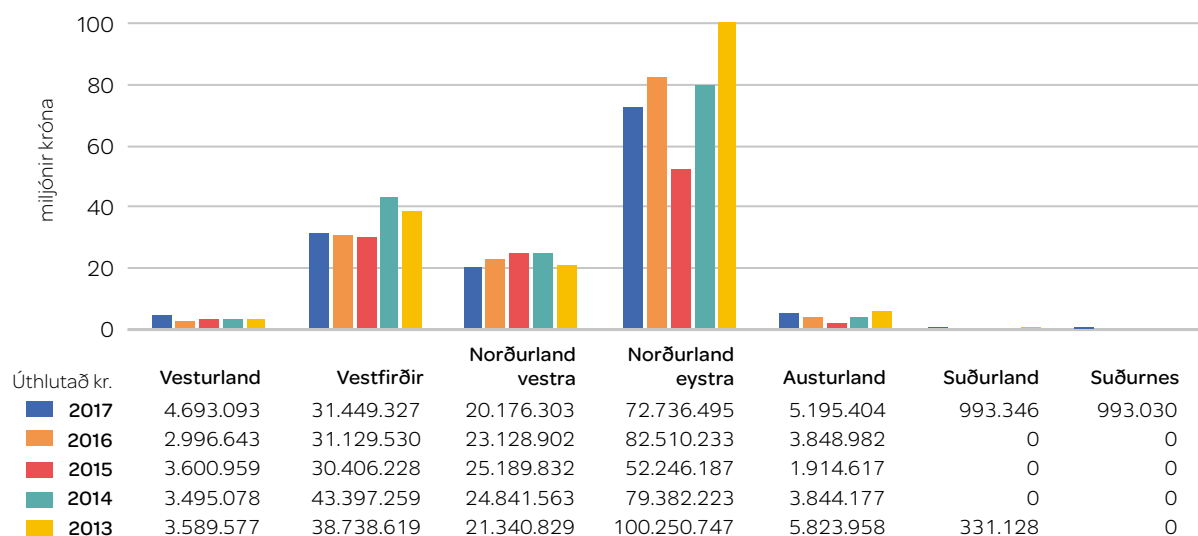
Þau landsvæði sem fengu hæstu styrki voru Norðurland eystra (53%) og Vestfirðir (23%). Flestir umsækjendur höfðu sótt um styrki áður.

Markmið styrkjanna er að styðja við framleiðslu og atvinnuuppbyggingu á landsbyggðinni með því að jafna flutningskostnað framleiðenda sem eru með framleiðslu og lögheimili fjarri innanlandsmarkaði eða útflutningshöfn og búa við skerta samkeppnisstöðu vegna hærri flutningskostnaðar en framleiðendur staðsettir nær markaði. Nánari upplýsingar um greidda styrki má sjá á meðfylgjandi myndum.

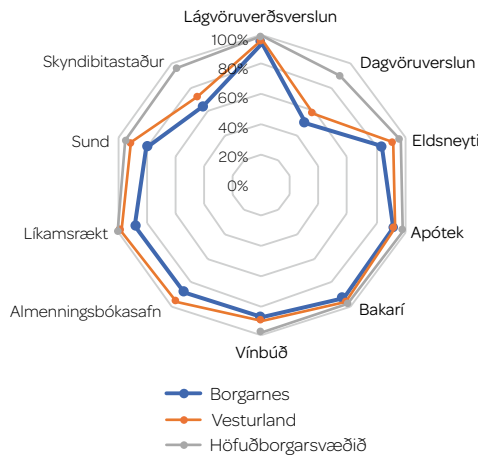
Samanburður greiddra styrkja milli ára, skipt niður á framleiðslustarfsemi



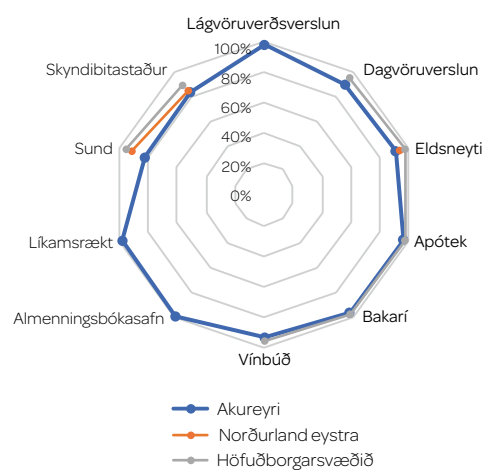
Samanburður greiddra styrkja milli ára, skipt niður á landshluta



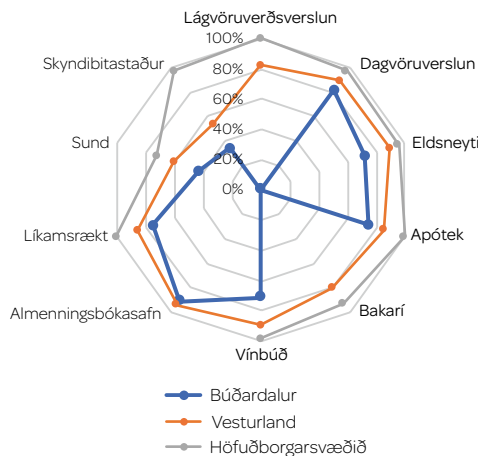
Sókn íbúa á Borgarfjarðarsvæðinu eftir algengri þjónustu



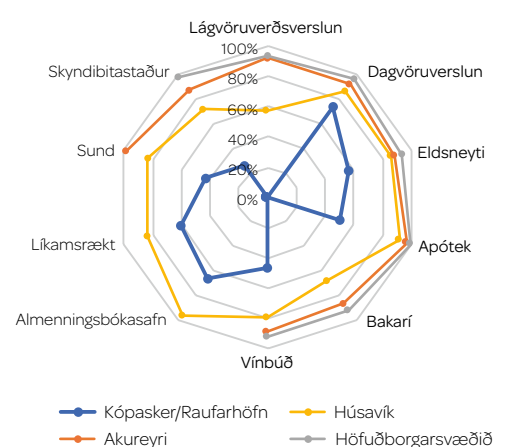
Sókn íbúa á Akureyri eftir algengri þjónustu



Sókn íbúa í Dalabyggð eftir algengri þjónustu



Sókn íbúa á Kópaskeri, Raufarhöfn og í dreifbýli Norðurlþings eftir algengri þjónustu



Bláar línur sýna hlutfall þjónustu sem sótt var til byggðakjarna, en bil út í línur sem eru þar fyrir utan (appelsínugular, gular og gráar) hlutfall sem var sótt annað. Dæmi: Dalabyggð 72% af eldsneyti keypt í Búðardal, 18% annars staðar á Vesturlandi, 6% á höfuðborgarsvæðinu og 4% annars staðar á landinu.

## Þjónustukannanir

Samkvæmt byggðaaætlun 2014-2017 á að meta aðgengi íbúa að þjónustu og setja fram tillögur til úrbóta. Ákveðið var að skoða fyrst þjónustusókn íbúa á Norðurlandi vestra og nota þá könnun sem fyrirmynd að verklagi við sambærilegar kannanir í öðrum landshlutum. Þjónustukönnun var framkvæmd á Norðurlandi vestra haustið 2015 og niðurstöður birtar og kynntar í apríl 2016.

Undirbúningur að framkvæmd þjónustukannana á Vesturlandi, Vestfjörðum, Norðurlandi eystra, Austurlandi, Suðurlandi og Suðurnesjum hófst haustið 2016 í samstarfi við

landshlutasamtök sveitarfélaga og Rannsóknamiðstöð Háskólans á Akureyri. Niðurstöður úr könnunum fyrir þessa landshluta lágu fyrir um síðastliðin áramót og var unnið úr þeim á fyrrihluta ársins 2018.

Í könnunum var leitað svara við því hvert og hversu oft íbúar sækja margvíslega þjónustu. Lögð var áhersla á að kanna hvort þjónustusókn væri mismunandi eftir búsetu-svæðum. Spurt var um tíðni notkunar á þjónustu sem notuð er oft (mánaðarlega) og þeirri sem notuð er sjaldnar (árlega).

Meðfylgjandi myndir eru dæmi um niðurstöður í þjónustukönnunum og sýna hvert



BREIDAFJARÐARFERJAN BALDUR.

hlutfall íbúa fjögurra svæða sótti algenga þjónustu. Bláu línurnar sýna hvert oftast var sótt en línur utan þeirra hvert viðbótarþjónusta var sótt. Þannig sækja Borgfirðingar mest af þjónustu til Borgarness en örilitla viðbót annars staðar á Vesturlandi og um 10-15% af skyndibitastöðum og dagvöruverslun eru sótt á höfuðborgarsvæðið.

Íbúar á Akureyri sækja algenga þjónustu að langmestu leyti í heimabyggð, en að öðru leyti lítillaga á höfuðborgarsvæðið. Í Dalabyggð er þjónustusóknin gjörólík, sumt er til staðar í Búðardal en annað þarf að sækja ýmist í Borgarnes eða til höfuðborgarsvæðisins. Myndin sem blasir við á Kópaskeri og Raufarhöfn er enn flóknari. Á þessum stöðum er litla þjónusta að hafa heima fyrir og verður að sækja hana ýmist til Húsavíkur eða Akureyrar.

Þjónustukannanirnar gefa mun viðameiri niðurstöður og á fleiri sviðum en þessar myndir sýna. Samantekt á helstu niðurstöðum og skýrslurnar í heild er að finna á heimasíðu Byggðastofnunar. Í framhaldinu verða lagðar fram tillögur til úrbóta þar sem þjónusta er ekki í samræmi við kröfur í nútímasamfélagi.

## Annað

Þróunarsviðið hefur fjölbreytt samstarf við ýmsa aðila á sviði byggðaþróunar, atvinnuráðgjafar, rannsókna og nýsköpunar. Skal þar fyrst nefna landshlutasamtök sveitarfélaga og atvinnuþróunarfélögin, en einnig Nýsköpunarmiðstöð Íslands, Íslandsstofu, Rannsókn- og þróunarmiðstöð Háskólans á Akureyri, Hagfræðistofnun Háskóla Íslands, Hagstofu Íslands, Ferðamálastofu, Landmælingar, Skipulagsstofnun, Þjóðskrá og raunar mun fleiri aðila.

Byggðastofnun hefur hlutverki að gegna við úthlutun svæðisbundinna styrkja í landbúnaði og ber að skila inn tillögum að skilgreiningu á styrkhæfum svæðum og útbúa lista yfir þau sauðfjárbú sem falla innan svæðanna. Svæðin eru skilgreind út frá lágmarks akstursfjarlægðum sauðfjárbúa frá þéttbýlisstöðum með fleiri en 1.000 íbúa en svo koma til frekari takmarkanir á styrkhæfi búa með tilliti til fjölda sauðfjár.

Þróunarsviðið tekur einnig þátt í margvíslegum starfshópum og nefndum, ritun skýrslna og starfsmenn taka þátt í umræðum um byggðamál. Þannig stóð Byggðastofnun fyrir málþingi um raforkumál á Íslandi í mars 2018 sem var vel sótt. Veittar eru umsagnir um þingmál, ívilnanir vegna nýfjárfestinga og umhverfismat.

# BYGGÐARANNSÓKNA- SJÓÐUR OG STYRKIR TIL MEISTARANEMA

## Byggðarannsóknasjóður

Þriðja úthlutun úr Byggðarannsóknasjóði fór fram á ársfundi Byggðastofnunar í apríl 2017. Sjóðurinn er fjármagnaður af fjárlagalið byggðaáætlunar og með framlagi frá Byggðastofnun, en stofnunin fer með umsýslu sjóðsins. Til úthlutunar voru 10 m.kr. Alls bárust 25 umsóknir og hlutu eftirfarandi fimm verkefni styrki:

- **Heilsufar og vellíðan eldra fólks á Norðurlandi.** Styrkupp hæð 3 m.kr. Styrkþegi er Árún Kristín Sigurðardóttir. Tilgangur verkefnisins er að fá upplýsingar um heilsulæsi, seiglu, heilsufar og andlega-, líkamlega-, og félagslega vellíðan, hreyfingu í daglegu lífi, grunnhreyfifærni og áhættu á að fá sykursýki, auk niðurstaðna frá blóðþrúfum eldri Íslendinga sem búa utan stofnana á Norðurlandi og bera saman þessa þætti hjá fólk sem býr í dreifbýli og þéttbýli. Markmiðið er meðal annars að fá upplýsingar um hvort breytur sem tengjast heilbrigði séu mismunandi milli þéttbýlis- og dreifbýlisbúa og hvort líkamleg færni og dagleg hreyfing sé tengt búsetu.
- **Lögreglan í landsbyggðunum.** Styrkfjárhæð 2 m.kr. Styrkþegi er Guðmundur Ævar Oddsson. Verkefninu er ætlað að kortleggja núverandi stöðu og þróun lögreglu í landsbyggðunum á Íslandi frá síðustu aldamótum og greina helstu áskoranir sem felast í starfi lögreglumanna utan höfuðborgarsvæðisins. Verkefnið mun gefa yfirlit yfir þróun starfsins og afbrotatíðni í landsbyggðunum og veita innsýn í starfsumhverfi og helstu áskoranir lögreglumanna. Niðurstöðunum er ætlað að stuðla að upplýstri stefnumótun í þessum málaflokki og efla faglegan grunn lögreglustarfs í dreifðum byggðum.
- **Möguleikar sjávarlíftækni til atvinnusköpunar á landsbyggðinni.** Styrkfjárhæð 1,5 m.kr. Styrkþegi er Hjörleifur Einarsson. Í hafinu leynast ónýtt verðmæti sem geta verið grundvöllur fyrir nýjum atvinnutækifærum. Þau verðmæti sem hér um ræðir eru til dæmis ýmsir hryggleysingar, plöntu- og dýrasvif, þang og þari, smáþörungur svo og bakteríur og veirur. Þegar eru sum þessara verðmæta nýtt, svo sem þang og þari úr Breiðafirði. Sjávarlíftækni er kjörin leið til að leita að, skilgreina og nýta þessi verðmæti. Einnig nýtist sjávarlíftæknin vel til að nýta og auka verðmæti aukaafurða úr hefðbundinni fiskvinnslu. Markmið þessa verkefnis er að kortleggja möguleikana, benda á dæmi og koma með tillögur sem nýta má með grunn að nýrri atvinnustarfsemi.
- **Samspil ímyndar, sjálfsmyndar, fjölmiðla-umfjöllunar og markaðssetningar í ferðapjónustu.** Styrkfjárhæð 1 m.kr. Styrkþegi er Jón Jónsson. Markmið með verkefninu er að greina og varpa ljósi á þau gagnvirku áhrif sem sjálfsmynd íbúa á tilteknum svæðum og ímynd sömu svæða hafa. Verkefnið snýst um að safna gögnum og rannsaka, greina og túlka samspil ólíkra þátta sem tengjast sjálfsmynd íbúa á afmörkuðu, fámennu og dreifbýlu landsvæði og ímynd sömu byggðarlaga. Sérstaklega verða til skoðunar áhrif markaðssetningar svæðisins í ferðapjónustu og umfjöllunar fjölmiðla á sjálfsmynd og ímynd. Eins verða skoðuð áhrif menningarverkefna og uppbyggingar þeirra á einstökum svæðum. Rannsóknarsvæðið er Vestfjarðakjálkinn og verður aðferðafræði og vinnubrögðum þjóðfræðinnar beitt við greiningarvinnuna.



Á POLLINUM VIÐ AKUREYRI.

- **Svæðisbundin munur á ánægju og aðlögun innflytjenda.** Styrkfjárhæð 2,5 m.kr. Styrkþegi er Markus Hermann Merkl. Markmið verkefnisins er að rannsaka svæðisbundinn munur á félagslegri þátttöku og stöðu innflytjenda á Norðurlandi og efla skilning á þeim þáttum sem stuðlað geta að bættri aðlögun, aukinni ánægju og sterkari félagslegum tengslum fólks af erlendum uppruna sem býr í dreifðari byggðum á Íslandi. Verkefnið er framhald af samanburðarrannsókn á efnahagslegri og félagslegri stöðu innflytjenda og viðbrögðum og afstöðu heimamanna til þeirra í þremur bæjum á Norðurlandi. Tekin verða viðtöl við einstaklinga úr hópi innflytjenda og leitast við að skýra nánar munur á upplifun fólks af erlendum uppruna sem býr í bæjarfélögum sem að mörgu leyti hafa svipuð einkenni og hvers vegna munur á félagslegri stöðu og þátttöku virðist ekki tengjast stærð bæjarfélaganna heldur öðrum þáttum.

## Styrkir til meistaranema

Árið 2017 veitti stjórn Bygðastofnunar fjóra styrki til meistaranema sem unnu að lokaverkefnum á sviði byggðamála. Styrkirnir komu af fjárveitingu byggðaáætlunar 2014–2017 og áskilið var að verkefnin hefðu skírskotun til markmiða eða aðgerða byggðaáætlunar. Heildarupphæð styrkjanna var 1 m.kr. Alls bárust 8 umsóknir.

Verkefnin sem hlutu styrki eru:

- **Upplifun ungmenna í jaðarbyggð af eigin námsgetu og námsumhverfi.** Styrkfjárhæð 350.000 krónur. Styrkþegi er Ásdís Ýr Arnardóttir. Megindeleg rannsókn á upplifun nemenda á unglingastigi í Austur-Húna-

vatnssýslu af eigin námsgetu og námsumhverfi, borið saman við önnur landsvæði. Stuðst er við gögn PISA og HBSC-rannsókn um heilsu- og lífsskjör skólabarna á Íslandi.

- **Strategy planning for local ice cream manufacturing.** Styrkfjárhæð 350.000 krónur. Styrkþegi er Helgi Eyleifur Þorvaldsson. Tilgangur með verkefninu er að kanna þarfir neytenda með bragðprófun á vörum, álitskönnun á umbúðum og vörumerkjum, greiðsluvilja o.fl. vegna opunar mjólkurvinnslu í Brekkukoti í Reykholtssdal. Með verkefninu á að búa til markaðsáætlun og gera stefnumótun fyrir fyrirtækið.
- **Self-esteem and its impact among Eastern European women living in Northern Iceland.** Styrkfjárhæð 150.000 krónur. Styrkþegi er Aija Burdikova. Markmiðið er að finna ástæður fyrir lágu sjáfsáliti kvenna frá Austur-Evrópu sem eru búsettar á Akureyri, að skilja hvernig það hefur áhrif á daglegt líf þeirra, hvernig megi takmarka neikvæð áhrif þess og bæta sjálfsálit kvennanna. Ennfremur er markmiðið að meta opinbera þjónustu utan höfuðborgarsvæðisins í tengslum við að fá starf við hæfi, menntun viðurkennda, aðgang að tungumálanámi og stuðning til að efla sjálfsálit.
- **Arabic women in Akureyri.** Styrkfjárhæð 150.000 krónur. Styrkþegi er Fayrouz Nouh. Markmið með verkefninu er að öðlast skilning á þeim þáttum sem hafa áhrif á aðlögun kvenna af arabískum uppruna á Íslandi. Samfélag kvenna af arabískum uppruna búsettar á Norðurlandi er sá hópur sem er unnið með. Stefnt er að því að hefja samtal og samskipti milli þessa hóps kvenna og innfæddra kvenna.

# FJÁRHAGUR OG REKSTUR



---

Á árinu 2017 var hagnaður af rekstri Byggðastofnunar samkvæmt rekstrarreikningi 99,6 m.kr.

---

Hreinar vaxtatekjur voru 426 m.kr. samanborið við 431 m.kr. árið 2016. Rekstrartekjur voru 976 m.kr. og rekstrargjöld 876 m.kr. Framlög í afskriftarreikning útlána og matsbreyting hlutafjár nam 111 m.kr. Hagnaður ársins nam því 99,6 m.kr. samanborið við 157 m.kr. hagnað árið áður.

Samkvæmt lögum fær Byggðastofnun framlag úr ríkissjóði eins og ákveðið er í fjárlögum hverju sinni og nam það 364,6 m.kr. á árinu 2017.

Rekstrargjöldin án framlaga úr afskriftarreikningi skiptust þannig að 209 m.kr. voru vegna lánaumsýslu og sérgreindur kostnaður vegna þróunarstarfsemi var 556 m.kr., en stærsti liðurinn þar eru framlög til atvinnuráðgjafa, 199 m.kr. og styrkir vegna verkefnisins Brothættar byggðir 96 m.kr.

Vergur rekstrarkostnaður Byggðastofnunar árið 2017 var 446 m.kr. og hafði hækkað um 18 m.kr. frá fyrra ári. Kostnaðarpátttaka annarra nam 62 m.kr. Hreinn rekstrarkostnaður stofnunarinnar var því 384 m.kr., en var 337 m.kr. árið áður.

Niðurstaða efnahagsreiknings Byggðastofnunar var 13.133 m.kr. um síðustu áramót, en nam 14.140 m.kr. í árslok 2016 og hafði því lækkað um 1.007 m.kr. á milli ára.

Eigið fé í árslok var 3.007 m.kr. samkvæmt efnahagsreikningi og hækkaði um 99,6 m.kr. á árinu. Eiginfjárlutfall samkvæmt lögum um fjármálafyrirtæki var 23,57%.

Heildarútlán að frádregnum afskriftarreikningi útlána námu 10.464 m.kr. í árslok 2017 en voru 9.680 m.kr. í árslok 2016 og höfðu hækkað um 784 m.kr. Í árslok 2017 voru vanskil 1,39% af útlánunum. Virði innleysta eigna var 341 m.kr. um síðustu áramót, en var 446 m.kr. árið áður. Reynt er að meta eignir á áætluðu söluverði. Um áramót voru 11 fasteignir í eigu stofnunarinnar, sem er fækkun um fjórar fasteignir frá árinu 2016. Yfirlit yfir fasteignir stofnunarinnar eru í skýringu 13 í ársreikningnum. Nánari upplýsingar um hverja og eina eign eru á heimasíðu stofnunarinnar.

Framlög í afskriftarreikning útlána og matsbreyting hlutabréfa námu 111 m.kr. á árinu 2017 en 83 m.kr. fóru í afskriftarreikninginn á árinu 2016. Afskriftarreikningur útlána var 990 m.kr. í árslok, sem var 8,65% af heildarútlánunum. Samsvarandi hlutfall árið áður var 12,1% og stóð afskriftarreikningurinn þá í 1.334 m.kr. Endanleg útlánatöp ársins námu 407 m.kr. en voru 83 m.kr. árið 2016.



# SÉRGREINDUR

## REKSTRARREIKNINGUR ÁRSINS 2017

	Lánaumsýsla	Þróunarstarfsemi	Samtals
<b>VAXTATEKJUR</b>			
Vaxtatekjur af kröfum á lánastofnanir .....	63.128		63.128
Vaxtatekjur og verðbætur af útlánum .....	791.978		791.978
	<b>855.106</b>		<b>855.106</b>
<b>VAXTAGJÖLD</b>			
Vaxtagjöld og verðbætur af lántökum .....	428.538		428.538
Önnur vaxtagjöld .....	290		290
	428.828		428.828
<i>Hreinar vaxtatekjur</i>	<b>426.278</b>		<b>426.278</b>
<b>REKSTRARTEKJUR</b>			
Framlag ríkissjóðs skv. fjárlögum .....	59.833	304.767	364.600
Gengismunur .....	-26.241	0	-26.241
Aðrar rekstrartekjur .....	41.359	169.870	211.229
<i>Hreinar rekstrartekjur</i>	<b>501.229</b>	<b>474.637</b>	<b>975.866</b>
<b>REKSTRARGJÖLD</b>			
Veitt framlög til atvinnuráðgjafa .....	0	198.500	198.500
Veittir aðrir styrkir .....	0	109.744	109.744
Laun og launatengd gjöld .....	135.352	177.250	312.602
Annar rekstrarkostnaður .....	65.939	67.740	133.678
Rekstur fullnustueigna .....	4.676	0	4.676
Afskriftir varanlegra rekstrarfjármuna .....	2.928	2.928	5.856
Framlög í afskriftarreikning útlána og matsbreyting hlutabréfa .....	111.179	0	111.179
	320.073	556.162	876.235
<i>Hagnaður (-tap) ársins</i>	<b>181.156</b>	<b>-81.524</b>	<b>99.631</b>

ÁRSREIKNINGUR  
BYGGÐASTOFNUNAR  
2017



# ÁRITUN ÓHÁÐRA ENDURSKOÐENDA

## Til stjórnar og forstjóra Byggðastofnunar

### Álit

Við höfum endurskoðað meðfylgjandi ársreikning Byggðastofnunar fyrir árið 2017. Ársreikningurinn hefur að geyma skýrslu stjórnar og stjórnenda, rekstrarreikning, efnahagsreikning, yfirlit um sjóðstreymi og upplýsingar um mikilvægar reikningsskilaaðferðir og aðrar skýringar.

Það er álit okkar að ársreikningurinn gefi glögga mynd af afkomu stofnunarinnar á árinu 2017, efnahag hennar 31. desember 2017 og breytingu á handbæru fé á árinu 2017, í samræmi við lög um ársreikninga, lög um fjármálafyrirtæki og reglur um reikningsskil lánastofnana.

Í samræmi við ákvæði 2. mgr. 104 gr. laga nr. 3/2006 um ársreikninga staðfestum við samkvæmt okkar bestu vitund að í skýrslu stjórnar sem fylgir ársreikningi þessum eru veittar þær upplýsingar sem þar ber að veita í samræmi við lög um ársreikninga og koma ekki fram í skýringum.

### Grundvöllur fyrir álit

Endurskoðað var í samræmi við alþjóðlega endurskoðunarstaðla. Ábyrgð okkar samkvæmt þeim stöðlum er nánar lýst í kaflanum um ábyrgð endurskoðanda hér að neðan. Við erum óháð Byggðastofnun í samræmi við settar siðareglur fyrir endurskoðendur á Íslandi og höfum við uppfyllt ákvæði þeirra. Við teljum að við endurskoðunina höfum við aflað nægilegra og viðeigandi gagna til að byggja álit okkar á.

### Lykilatriði endurskoðunar

Lykilatriði endurskoðunarinnar eru þau atriði, sem að okkar faglega mati, hafa mesta þýðingu fyrir endurskoðun okkar á ársreikningi stofnunarinnar árið 2017. Þessi atriði voru yfirfarin við endurskoðun á ársreikningnum og höfð til hliðsjónar við ákvörðun á viðeigandi álit á hann. Í áritun okkar látum við ekki í ljós sérstakt álit á hverju þeirra fyrir sig.

### Lykilþættir

#### Mat á útlánum og virðisrýrnun

Útlán til viðskiptavina er stærsta einstaka eignin í efnahagsreikningi stofnunarinnar. Útlán samkvæmt efnahagsreikningi nema 10.464 milljónum króna eða 80% af heildareignum stofnunarinnar í árslok 2017. Afskriftarreikningur útlána nemur 990 milljónum króna í árslok 2017 eða 8,65% af heildarútlánum. Við visum til skýringa nr. 2 og 14 í ársreikningi stofnunarinnar þar sem fjallað er um reikningshaldslega meðferð virðisrýrnunar útlána. Við teljum mat á útlánum vera lykilþátt í endurskoðun sökum stærðar liðar í efnahagsreikningi og að mat á virðisrýrnun útlána er verulega háð mati stjórnenda.

#### Viðbrögð í endurskoðuninni

Við höfum lagt mat á þær aðferðir sem stjórnendur beita við matið, farið yfir matsreglur útlána og prófað eftirlitsaðgerðir í virðisrýrnunarferlinu. Framkvæmd var gagnaendurskoðun á virðisrýrnun útlána, úrtak var valið þar sem líkur á vanefndum og útlánatapi eru mestar. Jafnframt var farið yfir mat á undirliggjandi tryggingum, það sannreynt og mat lagt á forsendur stjórnenda. Skýringar í ársreikningi voru yfirfarnar með tilliti til þess að þar komi fram upplýsingar í samræmi við undirliggjandi gögn.

#### Ábyrgð stjórnar og forstjóra á ársreikningnum

Stjórn og forstjóri eru ábyrg fyrir gerð og framsetningu ársreikningsins í samræmi við lög um ársreikninga, lög um fjármálafyrirtæki og reglur um reikningsskil lánastofnana. Stjórn og forstjóri eru einnig ábyrg fyrir því innra eftirliti sem nauðsynlegt er varðandi gerð og framsetningu ársreikningsins, þannig að hann sé án verulegra annmarka, hvort sem er vegna sviksemi eða mistaka.

Við gerð ársreikningsins eru stjórn og forstjóri ábyrg fyrir því að meta rekstrarhæfi Byggðastofnunar. Ef við á, skulu stjórn og forstjóri setja fram viðeigandi skýringar um rekstrarhæfi og hvers vegna ákveðið var að beita forsendunni um rekstrarhæfi við gerð og framsetningu ársreikningsins, nema stjórn og forstjóri hafi ákveðið að leysa stofnunina upp eða hætta starfsemi, eða hafi enga aðra raunhæfa möguleika en að gera það.

Stjórn og endurskoðunarnefnd skulu hafa eftirlit með gerð og framsetningu ársreikningsins.

### Ábyrgð endurskoðanda á endurskoðun ársreikningsins

Markmið okkar er að afla nægjanlegrar vissu um að ársreikningurinn sé án verulegra annmarka, hvort sem er af völdum sviksemi eða mistaka og að gefa út áritun sem felur í sér álit okkar. Nægjanleg vissa er mikil vissa, en ekki trygging þess að endurskoðun framkvæmd í samræmi við alþjóðlega endurskoðunarstaðla muni uppgötva allar verulegar skekkjur séu þær til staðar. Skekkjur geta orðið vegna mistaka eða sviksemi og eru álitnar verulegar ef þær gætu haft áhrif á fjárhagslega ákvarðanatöku notenda ársreikningsins, einar og sér eða samanlagðar.

Endurskoðun okkar í samræmi við alþjóðlega endurskoðunarstaðla byggir á faglegri dómgreind og beitum við faglegri tortryggni í gegnum endurskoðunina. Við framkvæmum einnig eftirfarandi:

- Greinum og metum hættuna á verulegri skekkju í ársreikningnum, hvort sem er vegna mistaka eða sviksemi, hönnum og framkvæmum endurskoðunaraðgerðir til að bregðast við þeim hættum og öflum endurskoðunargagna sem eru nægjanleg og viðeigandi til að byggja álit okkar á. Hættan á að uppgötva ekki verulega skekkju vegna sviksemi er meiri en að uppgötva ekki skekkju vegna mistaka, þar sem sviksemi getur falið í sér samsæri, skjalafals, misvísandi framsetningu ársreiknings, að einhverju sé viljandi sleppt eða að farið sé framhá innri eftirlitsaðgerðum.
- Öflum skilnings á innra eftirliti, sem snertir endurskoðunina, í þeim tilgangi að hanna viðeigandi endurskoðunaraðgerðir, en ekki í þeim tilgangi að veita álit á virkni innra eftirlits stofnunarinnar.
- Metum hvort reikningsskilaaðferðir sem notaðar eru, og tengdar skýringar, séu viðeigandi og hvort reikningshaldslegt mat stjórnenda sé raunhæft.
- Ályktum um notkun stjórnenda á forsendunni um rekstrarhæfi og metum á grundvelli endurskoðunarinnar hvort verulegur vafi leiki á rekstrarhæfi eða hvort aðstæður séu til staðar sem gætu valdið verulegum efasemdum um rekstrarhæfi. Ef við teljum að verulegur vafi leiki á rekstrarhæfi ber okkur að vekja sérstaka athygli á viðeigandi skýringum ársreikningsins í áritun okkar. Ef slíkar skýringar eru ófullnægjandi þurfum við að víkja frá fyrirvaralausri áritun. Niðurstaða okkar byggir á endurskoðunargögnum sem aflað var fram að dagsetningu áritunar okkar. Engu að síður geta atburðir eða aðstæður í framtíðinni valdið óvissu um rekstrarhæfi stofnunarinnar.
- Metum í heild sinni hvort ársreikningurinn gefi glögga mynd af undirliggjandi viðskiptum og atburðum, metum framsetningu, uppbyggingu, innihald og þar með talið skýringar með tilliti til gögrrar myndar.

Okkur ber skylda til að upplýsa stjórn og endurskoðunarnefnd meðal annars um áætlað umfang og tíma-setningu endurskoðunarinnar og veruleg atriði sem komu upp í endurskoðun okkar, þar á meðal verulega annmarka á innra eftirliti sem komu fram í endurskoðuninni, ef við á.

Við höfum einnig lýst því yfir við stjórn og endurskoðunarnefnd að við höfum uppfyllt skyldur siðareglna um óhæði og höfum miðlað til þeirra upplýsingum um tengsl eða önnur atriði sem gætu mögulega haft áhrif á óhæði okkar og þar sem viðeigandi er og hvaða varnir við höfum til að tryggja óhæði okkar.

Af þeim atriðum sem við höfum upplýst stjórn og endurskoðunarnefnd um, lögðum við mat á hvaða atriði höfðu mesta þýðingu í endurskoðuninni á yfirstandandi ári og eru það lykilatriði endurskoðunarinnar. Við lýsum þessum atriðum í áritun okkar nema lög og reglur leyfi ekki að upplýst sé um slík atriði eða í einstaka tilfellum þegar endurskoðandinn metur að ekki skuli upplýsa um viðkomandi atriði þar sem neikvæðar afleiðingar af slíkri upplýsingagjöf eru taldar vega þyngra en hagsmunir almennings af upplýsingunum.

Reykjavík 16. mars 2018

**Endurskoðendabjónustan ehf.**

*Hinrik Gunnarsson*  
Löggiltur endurskoðandi

*Sveinn Reynisson*  
Löggiltur endurskoðandi

# SKÝRSLA STJÓRNAR BYGGÐASTOFNUNAR OG FORSTJÓRA

## Hlutverk

Um stofnunina gilda lög um Byggðastofnun nr. 106/1999 og reglugerð nr. 347/2000. Hlutverk Byggðastofnunar er að efla byggð og atvinnulíf með sérstakri áherslu á jöfnun tækifæra allra landsmanna til atvinnu og búsetu. Í samræmi við hlutverk sitt undirbýr, skipuleggur og fjármagnar stofnunin verkefni og veitir lán með það að markmiði að treysta byggð, efla atvinnu og stuðla að nýsköpun í atvinnulífi. Fjármögnun verkefna skal eftir föngum vera í samstarfi við aðra. Stofnunin skipuleggur og vinnur að atvinnuráðgjöf í samstarfi við atvinnuþróunarfélög, sveitarfélög og aðra haghafa. Byggðastofnun fylgist með þróun byggðar í landinu, m.a. með gagnasófnun og rannsókn-um. Stofnunin getur gert eða látið gera áætlanir um þróun byggðar og atvinnulífs í þeim tilgangi að treysta búsetu og atvinnu í byggðum landsins.

## Afkoma ársins 2017

Samkvæmt rekstrarreikningi nam hagnaður af rekstri stofnunarinnar 99,6 milljónum króna á árinu 2017 en til samanburðar var 157,1 milljón króna hagnaður á árinu 2016. Eigið fé í lok árs samkvæmt efnahagsreikningi var 3.007,3 milljónir króna. Eiginfjárlutfall samkvæmt lögum um fjármálafyrirtæki var 23,57% en var 22,74% í lok árs 2016.

Samkvæmt 84. gr. laga nr. 161/2002 um fjármálafyrirtæki skal eiginfjárgrunnur í heild nema að lágmarki 8% af áhættugrunni, en í lok ársins var eiginfjárlutfall stofnunarinnar 23,57% eins og að ofan greinir. Fjármálaeftirlitið hefur ákveðið í samræmi við heimildir sínar, samkvæmt 1. og 2. mgr. 86. gr. d laga um fjármálafyrirtæki, sveiflujöfnunarauka fyrir stofnunina auk verndunarauka skv. 86 gr. e sömu laga. Samanlögð krafa um eiginfjárauka er í lok árs 3,0% en hækkaði í 3,75% þann 1. janúar 2018.

Efnahagur stofnunarinnar nam í árslok 13.133 milljónum króna og hefur lækkað um 1.007 milljónir króna frá árinu 2016. Stærsti einstaki liðurinn á eignahlíð efnahagsreiknings eru útlán til viðskiptavina og námu þau 10.464 milljónum króna og höfðu hækkað um 784 milljónir króna milli ára. Handbært fé í árslok nam 1.090 milljónum króna, en var 2.758 milljónir króna í árslok 2016. Ekki var farið í nýjar lántökur eða skuldabréfaútgáfur á árinu 2017 vegna góðrar stöðu á handbæru fé stofnunarinnar. Lántökur námu 9.920 milljónum króna og höfðu lækkað um 1.084 milljónir króna. Ný útlán á árinu 2017 námu 2.165 milljónum króna á móti 1.943 milljónum króna árið 2016.

## Stjórnarhættir

Málefni byggðamála, og þar á meðal Byggðastofnun heyrir undir samgöngu- og sveitarstjórnarráðuneytið.

Skv. 3. gr. laga um Byggðastofnun skipar ráðherra á ársfundi sjö menn í stjórn Byggðastofnunar til eins árs í senn og sjö menn til vara. Ráðherra skipar formann og varaformann og ákveður þóknun stjórnar. Í 4. gr. ofangreindra laga er nánar kveðið á um verkefni stjórnar. Stjórn hefur sett sér reglur um störf sín og voru þær síðast endurskoðaðar í febrúar 2018.

Á ársfundi stofnunarinnar 25. apríl 2017 skipaði samgöngu- og sveitarstjórnarráðherra nýja stjórn sem sitja skal fram að næsta ársfundi en þó ekki lengur en til 1. júlí 2018. Í stjórnina voru skipuð Illugi Gunnarsson stjórnarformaður, Rakel Óskarsdóttir varaformaður, Einar E. Einarsson, Ingunn Guðmundsdóttir, Karl Björnsson, Róbert Guðfinnsson og Sigríður Jóhannesdóttir. Þann 2. júní 2017 sagði Róbert Guðfinnsson sig úr stjórn og í hans stað kom varamaður hans, Sigríður Guðrún Hauksdóttir. Sigríður sagði sig úr stjórn 30. ágúst 2017 og í hennar stað var Gunnar Þorgeirsson skipaður í stjórn og Ásthildur Sturludóttir varamaður hans. Fjármálaeftirlitið metur hæfi stjórnarmanna skv. 52. gr. laga um fjármálafyrirtæki. Stjórnin hélt 11 stjórnarfundum á árinu 2017.

Stjórn Byggðastofnunar leitast við að viðhalda góðum stjórnunarháttum og hefur sett sér reglur um störf stjórnar auk síðareglna fyrir starfsfólk og stjórn. Þá hafa verið settar starfsreglur fyrir endurskoðunarnefnd og stjórn skilgreint hlutverk regluvarðar. Hjá stofnuninni starfar lánanefnd sem fjallar um allar lánsúmsóknir, sölu fullnustueigna auk þess að gera tillögu til stjórnar um sölu hlutabréfa og afgreiðslu lánamála yfir sínum heimildamörkum. Þá eru til staðar áhættunefnd, vanskilaneftir og öryggisnefnd hjá stofnuninni sem settar hafa verið verklagsreglur um. Verklagsreglur um útlánastarfsemi, fjármála- og eignausýslu hafa verið uppfærðar reglulega og í þeim er m.a. kveðið á um heimildir lánanefndar.

Í umboði stjórnar starfar Endurskoðunarnefnd sem hefur lögbundið eftirlitshlutverk með endurskoðun stofnunarinnar. Endurskoðunarnefnd skal aðstoða stjórn við að uppfylla skyldur sínar með því að starfa sem óháður og hlutlægur aðili sem hefur eftirlit með reikningsskilafæri stofnunarinnar og innra eftirliti hennar ásamt störfum ytri og innri endurskoðenda stofnunarinnar eins og nánar er tilgreint í verklagsreglum hennar og í samræmi við 108. gr. b. laga nr. 3/2006 um ársreikninga. Stjórn ber ábyrgð á skipun endurskoðunarnefndar og skal nefndin svara beint til stjórnar. Hún skal skipuð þremur aðilum eigi síðar en mánuði eftir aðalfund. Nefndarmenn skulu vera óháðir endurskoðanda eða endurskoðendum Byggðastofnunar og meirihluti nefndarmanna skal jafnframt vera óháður Byggðastofnun.

Ríkisendurskoðun ber ábyrgð á endurskoðun Byggðastofnunar skv. 3. gr. laga um Ríkisendurskoðun og endurskoðun ríkisreikninga nr. 46/2016. Hefur Ríkisendurskoðun falið Endurskoðunarþjónustunni ehf. að sjá um endurskoðun á ársreikningi Byggðastofnunar í umboði sínu rekstrarárin 2013-2017.

Byggðastofnun er undanþegin rekstri á innri endurskoðunardeild skv. ákvörðun Fjármálaeftirlitsins frá árinu 2012. Árið 2016, í kjölfar útboðs, samdi Byggðastofnun við KPMG um að sjá um innri endurskoðun Byggðastofnunar á árunum 2016-2020.

Ráðherra skipar forstjóra til fimm ára í senn að fenginni tillögu stjórnar. Verkefni forstjóra eru nánar tilgreind í 5. gr. laga um Byggðastofnun.

Stjórn skipar regluvörð samkvæmt erindisbréfi og kemur regluvörður einu sinni á ári fyrir stjórn og kynnir skýrslu um þau málefni sem undir starfssvið hans heyrar.

Stofnunin skiptist í fjögur svið, fyrirtækjasvið, lögfræðisvið, rekstrarsvið og þróunarsvið. Fjöldi starfsmanna í lok árs var 26 í jafn mörgum stöðugildum.

### Áhættustýring

Skv. niðurstöðu Fjármálaeftirlitsins frá árinu 2015 er Byggðastofnun undanþegin starfrækslu áhættunefndar sbr. 5 mgr. 78 gr. laga nr. 161/2002 um fjármálafyrirtæki. Vegna þessarar undanþágu þá hvíla starfsskyldur áhættunefndar sem mælt er fyrir um á stjórn Byggðastofnunar.

Skipaður hefur verið sérstakur umsjónarmaður áhættustýringar hjá Byggðastofnun og í janúar 2017 samþykkti stjórn reglur um umsjónarmann áhættustýringar í samræmi við 17. grein laga um fjármálafyrirtæki. Hefur umsjónarmaður áhættustýringar beinan og milliliðalausán aðgang að stjórn Byggðastofnunar.

Á árinu 2015 var í fyrsta skipti staðfest áhættustefna af stjórn Byggðastofnunar og er hún endurskoðuð árlega, nú síðast í janúar 2018 en stjórn Byggðastofnunar ber ábyrgð á áhættustýringu stofnunarinnar. Byggðastofnun ber að varðveita eigið fé að raungildi og hefur því lítinn áhættuvilja en stjórn stofnunarinnar ákveður viðunandi áhættu. Fjórðum sinnum á ári fær stjórn stofnunarinnar upplýsingar um áhættu stofnunarinnar og framkvæmd áhættustýringar.

Áhættustýring og virkt innra eftirlit er ein af meginstöðum ábyrgs reksturs stofnunarinnar. Byggðastofnun hefur skilgreint helstu áhættuþætti í rekstri sínum. Þeir eru útlánaáhætta, samþjöppunaráhætta, markaðsáhætta, gengisáhætta, vaxtaáhætta, uppgreiðsluáhætta, verðbólguáhætta, lausafjáráhætta, útstreymisáhætta, seljanleikaáhætta, rekstraráhætta, upplýsingatækniáhætta, pólitísk og lagaleg áhætta, orðsporsáhætta og starfsmannaáhætta.

Virkt innra eftirlit er hjá stofnuninni og hafa flestir ferlar verið skráðir niður. Þessir ferlar og áhættuþættir eru metnir reglulega. Hafa úttektir sýnt fram á að skilgreindar eftirlitsaðgerðir eru virkar.

### Fjármögnun

Ekki var farið í nýjar lántökur til að fjármagna lánveitingar stofnunarinnar vegna góðrar stöðu á handbæru fé á árinu. Í byrjun árs 2018 var gefinn út skuldabréfaflokkur sem skráður var í Kauphöll Íslands. Var hann til 15 ára og ber 2,34% vexti.

Í júlí 2017 gaf Reitun ehf. út láns afhæfismat fyrir Byggðastofnun í annað skiptið. Einkunnin er i.AAA með stöðugum horfum en i.AAA er besta einkunn sem Reitun ehf. gefur og er óbreytt frá síðasta mati. Einkunnargjöf Reitunar ehf. miðar við innlendar einkunnir í stað alþjóðlegra einkunna og er því i. bætt fyrir framan bókstafina. Ríkissjóður fær viðmiðunareinkunnina i.AAA sem er besta mögulega einkunn sem Reitun ehf. gefur. Aðrir útgefendur eru metnir út frá þeirri einkunn. Reitun ehf. flokkar einkunnir frá i.AAA til i.BBB3 sem fjárfestingahæfar eignir.

### Atburðir eftir lok tímabils

Í byrjun janúar 2018 gaf Byggðastofnun út 2 milljarða króna verðtryggðan skuldabréfaflokk sem skráður er í Kauphöll Íslands. Skuldabréfið er til 15 ára og ber 2,34% vexti.

Byggðastofnun stefnir að því að bjóða út byggingu á nýrri skrifstofubyggingu fyrir stofnunina á Sauðárkróki á vor mánuðum 2018. Áætlað var að hægt væri að bjóða verkið út í nóvember 2017 en það hefur tafist af ýmsum orsökum.

### Framtíðarhorfur

Eiginfjárstaða stofnunarinnar er sterk og gefur henni færri á að vera öflugur bakhjarl fyrirtækja á landsbyggðunum. Umsóknnum um ný lán hefur fjölgað og er útlit fyrir áframhaldandi aukningu á lánveitingum á árinu.

### Yfirlýsing stjórnar og forstjóra

Ársreikningurinn er gerður í samræmi við lög um ársreikninga og reglur um reikningsskil lánastofnana.

Samkvæmt bestu vitneskju er það álit okkar að ársreikningurinn gefi glögga mynd af rekstri Byggðastofnunar á árinu 2017, eignum, skuldum og fjárhagsstöðu 31. desember 2017 og breytingu á handbæru fé á árinu 2017.

Jafnframt er það álit okkar að ársreikningurinn og skýrsla stjórnar og forstjóra geymi glöggt yfirlit um þróun og árangur í rekstri stofnunarinnar, stöðu hennar og lýsi helstu áhættuþáttum og óvissum sem stofnunin býr við. Stjórn Byggðastofnunar og forstjóri staðfesta hér með ársreikning Byggðastofnunar fyrir árið 2017 með undirritun sinni.

Síglufirði, 16. mars 2018

*Illugi Gunnarsson*  
stjórnarformaður

*Einar E. Einarsson*

*Gunnar Þorgeirsson*

*Ingunn Guðmundsdóttir*

*Karl Björnsson*

*Rakel Óskarsdóttir*

*Sigríður Jóhannesdóttir*

*Aðalsteinn Þorsteinsson*  
forstjóri

# REKSTRARREIKNINGUR 2017

	Skýr.	2017	2016
<b>VAXTATEKJUR</b>			
Vaxtatekjur af kröfum á lánastofnanir	.....	63.128	37.602
Vaxtatekjur og verðbætur af útlánum	.....	791.978	768.286
		<b>855.106</b>	<b>805.887</b>
<b>VAXTAGJÖLD</b>			
Vaxtagjöld og verðbætur af lántökum	.....	428.538	375.038
Önnur vaxtagjöld	.....	290	292
		428.828	375.330
<i>Hreinar vaxtatekjur</i>		<b>426.278</b>	<b>430.558</b>
<b>REKSTRARTEKJUR</b>			
Framlag ríkissjóðs skv. fjárlögum	6	364.600	349.900
Gengismunur	7	( 26.241)	31.282
Aðrar rekstrartekjur	8	211.229	128.198
		549.588	509.380
<i>Hreinar rekstrartekjur</i>		<b>975.866</b>	<b>939.937</b>
<b>REKSTRARGJÖLD</b>			
Veitt framlög til atvinnuráðgjafa	.....	198.500	190.500
Veittir aðrir styrkir	.....	109.744	68.505
Laun og launatengd gjöld	3, 4	312.602	294.725
Annar rekstrarkostnaður	.....	133.678	133.455
Rekstur fullnustueigna	12	4.676	5.215
Afskriftir varanlegra rekstrarfjármuna	16	5.856	7.236
Framlög í afskriftarr. útlána o.fl.	2, 14	111.179	83.184
		876.235	782.821
<i>Hagnaður ársins</i>		<b>99.631</b>	<b>157.116</b>

# EFNAHAGSREIKNINGUR 31. DESEMBER 2017

	Skýr.	2017	2016
Bankainnstæður .....	9	1.089.861	2.757.542
Útlán til viðskiptavina .....	10	10.463.653	9.679.575
Fullnustueignir .....	11,13	340.510	445.552
Veltuhlutabréf .....	15	594.926	683.414
Hlutdeildarfélög .....	15	576.288	499.258
Skuldunautar .....		14.147	18.689
Varanlegir rekstrarfjármunir .....	16	53.858	56.194
<b>Eignir samtals</b>		<b>13.133.244</b>	<b>14.140.223</b>
<b>SKULDIR OG EIGIÐ FÉ</b>			
Lántökur og skuldabréfaútgáfur .....	18	9.920.045	11.003.741
Óráðstöfuð framlög .....		130.852	141.783
Aðrar skuldir .....		75.053	87.037
<b>Skuldir samtals</b>		<b>10.125.951</b>	<b>11.232.561</b>
<b>EIGIÐ FÉ</b>			
Eigið fé .....	2,19	3.007.293	2.907.663
<b>Skuldir og eigið fé samtals</b>		<b>13.133.244</b>	<b>14.140.223</b>

Allar fjárhæðir eru í þúsundum króna



# SJÓÐSTREYMI 2017

	2017	2016
<b>HANDBÆRT FÉ FRÁ REKSTRI</b>		
Hagnaður ársins .....	99.631	157.116
Rekstrarliðir sem hafa ekki áhrif á handbært fé:		
Framlög í afskriftarr. útlána og matsbreyting hlutabréfa .....	96.607	72.911
Afskriftir rekstrarfjármuna .....	5.856	7.236
Hagnaður af sölu varanlegra rekstrarfjármuna ..	( 20.141)	( 3.730)
Hagnaður af sölu hlutabréfa .....	(55)	0
Hagnaður af sölu fullnustueigna .....	0	( 6.198)
Vextir, verðbætur og gengismunur .....	108.177	14.433
<i>Handbært fé frá rekstri</i>	<b>290.075</b>	<b>241.768</b>
<b>FJÁRFESTINGARHREYFINGAR</b>		
Afborganir útlána .....	1.435.757	1.196.164
Veitt lán .....	( 2.188.922)	(1.943.933)
Innleystar eignir .....	(12.386)	5.788
Hlutabréf .....	(21.232)	979
Varanlegir rekstrarfjármunir .....	16.620	(4.316)
Skuldunautar .....	4.542	6.438
<i>Fjárfestingarhreyfingar</i>	<b>(765.620)</b>	<b>(738.880)</b>
<b>FJÁRMÖGNUNARHREYFINGAR</b>		
Afborganir af lántökum .....	( 1.169.221)	( 1.884.572)
Nýjar lántökur .....	0	2.000.000
Lánadrottnar .....	( 22.914)	57.994
<i>Fjármögnunarhreyfingar</i>	<b>( 1.192.136)</b>	<b>173.423</b>
Lækkun á handbæru fé .....	<b>( 1.667.681)</b>	<b>( 323.690)</b>
Handbært fé í ársbyrjun .....	<b>2.757.542</b>	<b>3.081.232</b>
Handbært fé í árslok .....	<b>1.089.861</b>	<b>2.757.542</b>

# SKÝRINGAR

## 1. Upplýsingar um stofnunina

Byggðastofnun er lánastofnun, kt. 450679-0389 og er megin starfsemi stofnunarinnar fólgin í útlánum og öðrum fjárhagslegum stuðningi auk þess að fylgjast með þróun byggðar á Íslandi. Lögheimili stofnunarinnar er að Ártorgi 1, 550 Sauðárkróki.

## 2. Reikningsskilaaðferðir

### Grundvöllur reikningsskilanna

Ársreikningurinn er gerður í samræmi við lög um ársreikninga og reglur um reikningsskil lánastofnana. Ársreikningurinn byggir á kostnaðarverðsreikningsskilum og er gerður eftir sömu reikningsskilaaðferðum og árið áður. Ársreikningurinn er í íslenskum krónum og allar fjárhæðir eru sýndar í þúsundum króna, nema þar sem annað er tilgreint.

### Matsaðferðir

Stjórnendur þurfa að meta og taka sértækar ákvarðanir er varða mikilvæga liði ársreikningsins sem vegna eðlis síns eru háðir mati hverju sinni. Matsaðferðir stjórnenda styðjast við góða reikningsskilavenju. Raunveruleg verðmæti þeirra liða sem þannig eru metnir, geta við sölu eða aðra ráðstöfun, reynst önnur en niðurstaða samkvæmt matinu.

### Verðtryggðar eignir og skuldir og eignir og skuldir í erlendum gjaldmiðlum

Áfallinn gengismunur og verðbætur á höfuðstól eigna og skulda eru færðar í ársreikningnum. Verðtryggðar eignir og skuldir eru færðar miðað við vísitölur sem tóku gildi 1. janúar 2018. Útlán og lántökur í erlendum gjaldmiðlum eru umreiknaðar í íslenskar krónur á síðasta skráða sölugengi Seðlabanka Íslands í lok ársins. Innistæður á gjaldeyrisreikningum í íslenskum bönkum eru umreiknaðar í íslenskar krónur á síðasta skráða kaupgengi viðkomandi viðskiptabanka. Gengismunur sem myndast er færður í rekstrarreikning og efnahagsreikning.

#### Gengi Seðlabanka Íslands

Í lok tímabilsins:	31.12.2017	31.12.2016
USD .....	104,67	113,09
DKK .....	16,84	16,07
JPY .....	0,93	0,97
EUR .....	125,40	119,46

#### Gengi Arion banka í lok tímabilsins

EUR .....	123,88	118,74
-----------	--------	--------

#### Gengi Landsbankans í lok tímabilsins

EUR .....	123,87	118,83
-----------	--------	--------

#### Gengi Íslandsbanka í lok tímabilsins

USD .....	103,08	112,53
JPY .....	0,91	0,96
EUR .....	123,84	118,81

#### Vísitölur í upphafi tímabilsins:

Vísitala neysluverðs til verðtryggingar .....	01.01.2018	01.01.2017
.....	446,0	438,4

### Varanlegir rekstrarfjármunir

Varanlegir rekstrarfjármunir eru færðir til eignar á kostnaðarverði að frádregnum afskriftum. Endurbætur eru eignfærðar ef líklegt er að þær skili stofnuninni framtíðarhagnaði og hægt er að meta kostnaðinn á áreiðanlegan hátt. Allur viðhaldskostnaður er gjaldfærður í rekstrarreikning þegar til hans er stofnað. Afskriftir eru miðaðar við áætlaðan nýtingartíma einstakra varanlegra rekstrarfjármuna og reiknaðar sem fastur árlegur hundraðshluti af stofnverði, að frádregnu áætluðu hrakvirði, miðað við eignarhaldstíma á árinu.

### Afskriftarreikningur útlána

Afskriftarreikningur útlána er myndaður til að mæta þeirri áhættu sem fylgir útlánastarfsemi, en hér er ekki um endanlega afskrift að ræða. Framlög í afskriftarreikning útlána eru færð til gjalda í rekstrarreikningi að frádregnum endurgreiðslum vegna áður afskrifaðra lána.

### Eignarhlutir í félögum

Hlutdeildarfélag, eru félög sem stofnunin á að jafnaði 20-50% eignarhlut í. Eignarhlutir stofnunarinnar í hlutdeildarfélagum eru í upphafi færðir á kostnaðarverði og eftir upphaflega færslu samkvæmt stöðu eiginfjár viðkomandi félags út frá nýjustu upplýsingum frá þeim félögum. Eignarhlutir í öðrum félögum eru færðir á kostnaðarverði að frádreginni virðisrýrnun. Matsbreytingar eru færðar yfir rekstrarreikning og efnahagsreikning.

### Fullnustueignir

Fullnustueignir eru færðar á áætluðu söluverði. Matsbreytingar eru færðar yfir rekstrarreikning og efnahagsreikning.

### Útlán

Útlán stofnunarinnar eru flokkuð í útlán til viðskiptavina og fullnustueignir. Þau eru upphaflega metin á gangvirði, sem er lánsfjárhæðin, auk alls kostnaðar vegna viðskiptanna. Útlán eru síðan metin á afskrifuðu kostnaðarverði. Öll viðskipti stofnunarinnar vegna fjárfestinga hennar eru skráð á viðskiptadegi sem telst sá dagur sem stofnunin hefur skuldbundið sig til viðskiptanna. Áfallnir vextir og verðbætur eru taldir með í bókfærðu virði lána. Vaxtatekjur af lánnum og kröfum eru skráðar undir liðnum „Vaxtatekjur“ í rekstrarreikningi og gengismunur undir liðnum „Gengismunur“. Niðurfærsla er byggð á mati á tapsáhættu gagnvart einstökum útlánum. Útlán sem eru endanlega töpuð eru færð út úr bókum stofnunarinnar.

### Skuldunautar

Kröfur á skuldunauta eru færðar samkvæmt upphaflegu viðskiptaverði að teknu tilliti til gengisbreytinga og að frádreginni niðurfærslu sem gerð er til að mæta þeim kröfum sem kunna að tapast. Niðurfærslan er byggð á mati á tapsáhættu gagnvart hverjum skuldunaut. Kröfur sem eru endanlega tapaðar eru færðar út úr bókum stofnunarinnar.

### Handbært fé

Til handbærs fjár í efnahagsreikningi og við gerð sjóðstreymis teljast bankainnstæður.

### Tekjur

Tekjur eru færðar þegar verulegar líkur eru á að fjárhagslegur ávinningur þeirra renni til stofnunarinnar og þegar hægt er að meta þær með áreiðanlegum hætti.

Vaxtatekjur eru færðar í rekstrarreikning þegar þær falla til.

Arðstekjur eru færðar þegar réttur stofnunarinnar til innheimtu liggur fyrir.

Leigutekjur af útleigu fullnustueigna eru færðar samkvæmt línulegri aðferð á leigutímanum.

## 3. Laun og launatengd gjöld

	2017	2016
Laun .....	248.258	238.886
Lífeyrissjóðsframlög .....	39.908	31.868
Tryggingagjald .....	19.528	19.434
Áunnið orlof á árinu .....	(77)	143
Önnur launatengd gjöld .....	4.983	4.395
Laun og launatengd gjöld alls .....	<u>312.602</u>	<u>294.725</u>

Að meðaltali störfuðu 25 starfsmenn hjá stofnuninni á árinu m.v. heilsársstórf. Þann 31. desember 2017 voru 26 starfsmenn á launaskrá hjá stofnuninni og heilsdagsstöðugildi voru 26.

**4. Þóknanir til stjórnar og forstjóra**

Laun til stjórnar Byggðastofnunar og forstjóra greinast þannig:	<b>2017</b>	<b>2016</b>
Illugi Gunnarsson, stjórnarformaður frá 25.04.2017 . . .	2.005	0
Herdís Á Sæmundardóttir, stjórnarformaður til 25.04.2017 . . . .	1.201	2.359
Anna Guðrún Björnsdóttir (varam.) . . .	62	0
Einar E. Einarsson . . . . .	2.037	1.531
Gunnar Þór Sigbjörnsson, stjórnarmaður til 04.01.2017 . . . . .	75	272
Gunnar Þorgeirsson, stjórnarmaður frá 06.10.2017 . . . . .	352	0
Ingunn Guðmundsdóttir, stjórnarmaður frá 25.04.2017 . . . . .	994	0
Karl Björnsson . . . . .	1.590	1.166
Lilja Sigurðardóttir, stjórnarmaður til 25.04.2017 . . . . .	497	0
Oddný María Gunnarsdóttir, stjórnarmaður til 25.04.2017 . . . . .	658	1.166
Páll Baldursson . . . . .	0	769
Rakel Óskarsdóttir, varaformaður frá 25.04.2017 . . . . .	994	0
Róbert Guðfinnsson, stjórnarmaður 25.04–03.06.2017 . . .	135	0
Sigríður Guðrún Hauksdóttir (varam.) . .	361	0
Sigríður Jóhannesdóttir . . . . .	1.590	1.166
Sveinn Auðunn Sæland (varam.) . . . . .	62	0
Valdimar Hafsteinsson, stjórnarmaður til 25.04.2017 . . . . .	596	1.166
Aðalsteinn Þorsteinsson, forstjóri . . . . .	16.848	16.350
<b>Þóknanir til stjórnar og forstjóra samtals . . . . .</b>	<b>30.055</b>	<b>25.945</b>

**5. Þóknanir endurskoðenda**

Þóknanir endurskoðenda greinast þannig:		
Endurskoðun ársreiknings og könnun árshlutauppgjörs . . . . .	6.639	6.678
Önnur sérfræðipjónusta /innri endurskoðun . . . . .	3.404	2.360
<b>Þóknanir endurskoðenda samtals . . . . .</b>	<b>10.043</b>	<b>9.039</b>

**6. Framlag ríkissjóðs skv. fjárlögum og annað framlag ríkissjóðs**

Almennur rekstur . . . . .	166.100	159.400
Atvinnuráðgjafar á landsbyggðinni . . .	198.500	190.500
<b>Framlag ríkissjóðs skv. fjárlögum . . . . .</b>	<b>364.600</b>	<b>349.900</b>
Framlag ríkissjóðs v. Brothættra byggða . . . . .	100.000	100.000
Framlag ríkissjóðs v. Byggðarannsóknasjóðs . . . . .	7.000	7.000
<b>Annað framlag ríkissjóðs samtals . . . . .</b>	<b>107.000</b>	<b>107.000</b>
Veittir styrkir af framlagi ríkissjóðs sem fara í gegnum efnahagsreikning.		
Styrkur v. Byggðarannsóknasjóðs . . . .	14.950	5.650
Styrkir v. Sóknarætlunar landshluta . .	0	21.071
<b>Veittir styrkir alls . . . . .</b>	<b>14.950</b>	<b>26.721</b>

Óúthlutaðir styrkir vegna annars framlags ríkissjóðs eru færðir á efnahagsreikning.

Kostnaður Byggðastofnunar vegna verkefnisins „Brothætta byggðir“ nam 119.951 þúsund krónum á árinu og er færður í rekstrarreikning. Tekjur námu 121.356 þúsund krónum og eru færðar meðal annarra rekstrartekna.

<b>7. Gengismunur</b>	<b>2017</b>	<b>2016</b>
Gengismunur af útlánnum . . . . .	(33.644)	(665.278)
Gengismunur af lántökum . . . . .	7.402	696.559
	<b>(26.241)</b>	<b>31.282</b>

**8. Aðrar rekstrartekjur**

Endurgreiddur ýmiss útlagður kostnaður . . . . .	159.272	91.385
Arður og hagnaður af sölu hlutabréfa . . . . .	23.780	15.432
Tekjur og hagnaður af sölu rekstrarfjármuna . . . . .	23.782	6.977
Innheimtutekjur . . . . .	2.272	1.749
Hagnaður af sölu fullnustueigna . . . . .	0	6.198
Annað . . . . .	2.122	6.457
	<b>211.229</b>	<b>128.198</b>

**9. Sjóður og kröfur á lánastofnanir**

	<b>31.12.2017</b>	<b>31.12.2016</b>
Bankainnstæður í íslenskum krónum . . . . .	559.262	2.097.967
Bankainnstæður í erlendri mynt . . . . .	530.599	659.575
<b>Sjóður og kröfur á lánastofnanir samtals . . . . .</b>	<b>1.089.861</b>	<b>2.757.542</b>

**10. Útlán til viðskiptavina**

Sundurliðun eftir myntum:		
Útlán í íslenskum krónum . . . . .	7.899.576	7.045.297
Útlán í erlendum myntum . . . . .	2.564.077	2.634.278
	<b>10.463.653</b>	<b>9.679.575</b>

Sundurliðað eftir lántakendum:		
Bæjar- og sveitarfélög . . . . .	0,00%	0,29%
Einstaklingar . . . . .	23,71%	20,26%

Sundurliðað eftir atvinnugreinum:		
Þjónustustarfsemi . . . . .	39,87%	38,56%
Sjávarútvegur. . . . .	18,91%	19,96%
Iðnaður . . . . .	9,00%	12,13%
Landbúnaður . . . . .	8,51%	8,79%
Fjármálastofnanir . . . . .	0,01%	0,01%
	<b>100%</b>	<b>100%</b>

Útlán með áföllnum vöxtum greinast þannig eftir eftirstöðvatíma:		
Gjaldkræfar kröfur . . . . .	103.268	153.114
Allt að 3 mánuðum . . . . .	149.191	372.260
Yfir 3 mån. og allt að 1 ári . . . . .	753.746	624.665
Yfir 1 ár og allt að 5 árum . . . . .	3.202.051	2.899.512
Yfir 5 ár . . . . .	6.255.398	5.630.024
	<b>10.463.653</b>	<b>9.679.575</b>

## SKÝRINGAR

11. Fullnustueignir	31.12.2017	31.12.2016
Fasteignir	340.510	437.552
Bátar	0	8.000
	<b>340.510</b>	<b>445.552</b>

12. Rekstur fullnustueigna	2017	2016
Leigutekjur	30.837	39.342
Rekstrarkostnaður	35.514	44.557
	<b>(4.676)</b>	<b>(5.215)</b>

13. Fullnustueignir	F. mat	Stærð m <sup>2</sup>
Eyrarland 1, Hvammstanga	8.480	159,2
Græningarður, Ísafirði	64.241	1.366,7
Langanesvegur 2, Þórshöfn	9.770	170,7
Nesbraut 7, Reyðarfirði	34.750	722,4
Pálsbergsgata 3 og 5, Ólafsfirði	35.970	1.851,4
Sandhorn, Hrísey	21.650	832,7
Sólvellir 23, Breiðdalsvík	76.864	2.081,6
Strandarvegur 29-33, 29R, Seyðisfirði	11.250	601,0
Strandgata 37, Tálknafirði	11.530	456,1
Valgerðarstaðir 4, Fljótisdalshéraði	114.500	5.148,3
Vatneyri, vélsmiðja, Patreksfirði	11.073	736,1
	<b>400.078</b>	<b>14.126,2</b>

Fullnustueignir eru bókfærðar í ársreikningi á 340.510 þúsund krónur.

## 14. Afskriftarreikningur

Hreyfingar í þúsundum króna:  
Í gegnum framlög í afskriftarreikningi skv. rekstrarreikningi fara framlög í afskriftarreikningi útlána og viðskiptakrafna auk matsbreytingar hlutfjár og fullnustueigna. Afskriftarreikningur útlána skiptist í sérstakan afskriftarreikning og almennan afskriftarreikning. Undir sérstakan afskriftarreikning útlána falla lántakar með vanskil umfram 3 mánuði auk lántakenda sem metnir eru með verulega tapshættu. Afskriftarreikningur útlána sundurliðast þannig:

Afskriftarreikningur útlána	Sérstakur afskr.reikn.	Almennur afskr.reikn.	Samtals
Staðan 1. janúar	677.556	656.826	1.334.382
Framlög á tímabilinu	(19.486)	82.068	62.582
Endanlega töpuð útlán	(406.554)		(406.554)
Staða 31. desember	<b>251.516</b>	<b>738.894</b>	<b>990.409</b>
Afskriftarreikn, útlána í hlutfalli af útlánnum	2,20%	6,45%	8,65%
		<b>2017</b>	<b>2016</b>
Framlag á tímabilinu	61.392	248.568	
Framlag vegna viðskiptakrafna	2.174	(1.887)	
Endurmat fullnustueigna	14.868	72.650	
Matsverðsbreyting á hlutum í hlutdeildarfélögum	(6.984)	(91.541)	
Matsverðsbreyting á öðrum hlutabréfum	39.674	(144.606)	
Innkomin áður afskrifuð lán	55	0	
Framlög í afskriftarreikningi skv. rekstrarreikningi	<b>111.179</b>	<b>83.184</b>	

## 15. Hlutfjáreign

Í lok tímabilsins átti Byggðastofnun eftirtalin hlutabréf sem greinast þannig eftir nafnverði og eignarhluta:

Hlutdeildarfélög, eignarhlutur > 20%	Eignarhluti	Nafnverð
Atvinnuþróunarfélag Vestfjarða hf.	22,38%	1.933
Ámundakinn ehf.	21,59%	43.815
Dýralif ehf.	33,81%	4.000
Eignarhaldsfélag Suðurlands hf.	40,00%	109.142
Fasteignafélagið Hvammur ehf.	24,85%	16.919
Fasteignafélagið Kirkjuból ehf.	30,00%	7.124
Fjallalamb hf.	21,26%	27.344
Fjárfestingafélagið Vör hf.	41,95%	35.940
Hvetjandi ehf.	40,16%	111.529
Molta ehf.	30,00%	50.000
Nes-Listamiðstöð ehf.	35,71%	5.000
Raflagnir Austurlands ehf.	22,37%	3.600
Ullarvinnsla Frú Láru ehf.	29,76%	2.500
Útgerðarfélagið Skúli ehf.	30,00%	24.274
Viiko ehf.	21,99%	21.555
Þörungaverksmiðjan hf.	27,67%	7.919
<b>Hlutdeildarfélög, samtals nafnverð</b>		<b>472.595</b>

Veltufjárbréf, eignarhlutur ≤ 20%	Eignarhluti	Nafnverð
Ásgarður hf.	13,78%	15.000
Borg, saumastofa ehf.	19,82%	170
Eðalis ehf.	11,06%	3.000
Eignarhaldsfélag Suðurnesja hf.	19,03%	96.840
Fánasmíðjan ehf.	9,95%	4.167
Fiskvinnslan Drangur ehf.	4,08%	1.000
Grand hótél Mývatn ehf.	7,22%	10.000
Hótél Flúðir hf.	4,77%	1.194
Hótél Húsavík ehf.	0,38%	136
Hótél Varmahlíð hf.	13,04%	3.000
Hvalamiðstöðin Húsavík ehf.	19,70%	2.000
Hæðin á Höfðabraut ehf.	12,28%	2.000
P/F Smyril-line (1.868 þús. DKK)	1,67%	31.473
Samkaup hf.	2,77%	10.801
Snorri Þorfinnsson ehf.	19,89%	12.000
Tröllasteinn ehf.	19,72%	7.000
Urtusteinn ehf.	8,45%	32.818
Yrkjar ehf.	7,29%	1.800
Þórsberg ehf.	16,69%	30.191
<b>Veltufjárbréf, samtals nafnverð</b>		<b>264.589</b>

**Hlutfjáreign, samtals nafnverð** ..... **737.184**

Hlutabréf í hlutdeildarfélögum eru bókfærð í árshlutareikningi á 576.288 þúsund krónur og veltufjárbréf eru bókfærð á 594.926 þúsund krónur. Verðmæti hlutabréfa sem hefur verið aflað í tengslum við fjárhagslega endurskipulagningu nema 531.940 þúsundir króna.

## SKÝRINGAR

### 16. Varanlegir rekstrarfjármunir

Varanlegir rekstrarfjármunir greinast þannig:	Fasteignir	Bifreiðar	Hugbúnaður	Samtals
Stofnverð 1/1.....	70.388	30.876	7.216	108.481
Afskrifað alls 1/1.....	(34.374)	(15.026)	(2.887)	(52.287)
<b>Bókfært verð 1/1.....</b>	<b>36.014</b>	<b>15.850</b>	<b>4.330</b>	<b>56.194</b>
Viðbót á árinu.....	25.956	5.073	0	31.030
Afskrifað á árinu.....	(329)	(4.083)	(1.443)	(5.856)
Selt á árinu.....	(45.000)	(2.650)	0	(47.650)
Söluhagnaður (tap).....	20.190	(50)	0	20.141
<b>Bókfært verð 31/12.....</b>	<b>36.832</b>	<b>14.140</b>	<b>2.887</b>	<b>53.858</b>
Stofnverð alls 31/12.....	71.535	33.250	7.216	112.001
Afskrifað alls 31/12.....	(34.703)	(19.110)	(4.330)	(58.143)
<b>Bókfært verð 31/12.....</b>	<b>36.832</b>	<b>14.140</b>	<b>2.887</b>	<b>53.858</b>
Afskriftarhlutföll.....	2%	20%	20%	

Fasteignir stofnunarinnar eru metnar með eftirgreindum hætti. Til samanburðar er bókfært verð eignanna.

	Fasteigna- mat	Vátrygginga- mat	Bókfært verð
Sauðármýri 2, Sauðárkróki.....	6.800	0	25.956
Háahlíð 4, Sauðárkróki.....	41.200	68.700	10.876
	<b>48.000</b>	<b>68.700</b>	<b>36.832</b>

### 17. Eignir og skuldir tengdar erlendum gjaldmiðlum og verðtryggingu

Erlent:	31.12.2017	31.12.2016
Eignir í erlendum gjaldmiðlum.....	3.094.676	3.293.854
Skuldir í erlendum gjaldmiðlum.....	3.265.843	4.084.953
<b>Nettó staða erlendra eigna og skulda.....</b>	<b>(171.167)</b>	<b>(791.100)</b>

Verðtryggt:		
Verðtryggðar eignir.....	6.926.235	6.200.189
Verðtryggðar skuldir.....	6.654.203	6.918.788
<b>Nettó staða verðtryggðra eigna og skulda.....</b>	<b>272.032</b>	<b>(718.599)</b>

Tekið hefur verið tillit til niðurfærslu eigna.

Erlendar eignir og skuldir skiptast þannig eftir gjaldmiðlum:

31.12.2017	USD	JPY	EUR	Samtals
Útlán.....	274.625	690.518	1.598.934	2.564.077
Handbært fé.....	363.081	0	167.518	530.599
<b>Eignir samtals.....</b>	<b>637.706</b>	<b>690.518</b>	<b>1.766.451</b>	<b>3.094.676</b>
Lántökur.....	689.885	708.377	1.867.580	3.265.843
<b>Nettó staða.....</b>	<b>(52.179)</b>	<b>(17.859)</b>	<b>(101.129)</b>	<b>(171.167)</b>

31.12.2016	USD	JPY	EUR	Samtals
Útlán.....	216.210	975.942	1.442.127	2.634.279
Handbært fé.....	401.581	1	257.993	659.575
<b>Eignir samtals.....</b>	<b>617.791</b>	<b>975.943</b>	<b>1.700.120</b>	<b>3.293.854</b>
Lántökur.....	914.887	1.008.054	2.162.012	4.084.953
<b>Nettó staða.....</b>	<b>(297.097)</b>	<b>(32.111)</b>	<b>(461.892)</b>	<b>(791.100)</b>

Tekið hefur verið tillit til niðurfærslu eigna.

## SKÝRINGAR

### 18. Lántökur

	31.12.2017	31.12.2016
Verðtryggðar verðbréfaútgáfur .....	6.654.203	6.918.788
Erlendar lántökur .....	3.265.843	4.084.953
	<b>9.920.045</b>	<b>11.003.741</b>

Lántökur sundurliðast þannig eftir eftirstöðvatíma:

Gjaldkræft .....	0	0
Allt að 3 mánuðum .....	83.600	121.047
Yfir 3 mán. og allt að 1 ári .....	989.889	1.388.621
Yfir 1 ár og allt að 5 árum .....	3.959.886	3.964.924
Yfir 5 ár .....	4.886.671	5.529.150
	<b>9.920.045</b>	<b>11.003.741</b>

Lántökur skiptast þannig eftir mynt:

	Greiðslu- skilmálar	Loka- gjaldddagi	Vaxtakjör	31.12.2017	31.12.2016
ISK .....	Jafnar gr.	2030-2034	3,08-5,0% verðtr.	6.654.203	6.918.788
USD .....	Jafnar afb.	2025	Libor +1,5%	689.885	914.887
JPY .....	Jafnar afb.	2023	Libor +1,5%	708.377	1.008.054
EUR .....	Jafnar afb.	2021-2025	Euribor +0,2-1,45%	1.867.580	2.162.012
				<b>9.920.045</b>	<b>11.003.741</b>

### 19. Eigið fé

Samkvæmt lögum nr. 161/2002 skal eiginfjárlutfall lánastofnana ekki fara undir 8% af svonefndum áhættugrunni, en í lok tímabilsins var eiginfjárlutfall stofnunarinnar 23,57%. Fjármálaeftirlitið hefur heimild, samkvæmt 1. og 2. mgr. 86. gr. d laga nr. 161/2002 um fjármálaefyrirtæki, til að kveða á um sveiflujöfnunarauka sem er 0-2,5% af áhættugrunni. Í 1. mgr. 86. gr. e, sömu laga er kveðið á um 2,5% verndunarauka. Samkvæmt bréfi frá Fjármálaeftirlitinu, dagsettu 1. nóvember 2016, er kveðið á um 1% verndunarauka frá dagsetningu bréfsins. Verndunaraukinn hækkaði í 1,75% þann 1. janúar 2017 og við bættist 1% sveiflujöfnunarauki þann 1. mars 2017. Samkvæmt yfirliti frá Fjármálaeftirlitinu verður samanlögð krafa um eiginfjáruka 3,75% þann 1. janúar 2018.

	31.12.2017	31.12.2016
Eiginfjárbáttur A .....	3.007.294	2.907.663
Samtals .....	3.007.294	2.907.663
Útlánaáhætta .....	10.863.699	10.350.188
Markaðsáhætta .....	171.098	791.100
Rekstraráhætta .....	1.722.321	1.642.638
Áhættugrunnur .....	<b>12.757.119</b>	<b>12.783.925</b>
Staða í upphafi árs .....	2.907.663	2.750.547
Hagnaður ársins .....	99.631	157.116
	<b>3.007.294</b>	<b>2.907.663</b>
Eiginfjárlutfall .....	23,57%	22,74%

### 20. Ábyrgðir og skuldbindingar

Byggðastofnun var ekki í neinum ábyrgðum gagnvart þriðja aðila þann 31. desember 2017. Í árslok voru 79 lánsloforð að fjárhæð 3.423 milljónir króna óafgreidd. Samkvæmt reglum Byggðastofnun falla lánsloforð niður 12 mánuðum frá því þau eru samþykkt.

### 21. Viðskipti við tengda aðila

Stjórn Byggðastofnunar, lykilstjórnendur og hlutdeildarfélag eru skilgreind sem tengdir aðilar auk náinna fjölskyldu-meðlima framangreindra og lögaðila undir yfirráðum þeirra. Engin óvenjuleg viðskipti áttu sér stað við tengda aðila á tímabilinu. Engar ábyrgðir hafa verið veittar tengdum aðilum vegna viðskiptaskulda eða viðskiptakrafna.

Útlán til tengdra aðila námu í lok ársins 320.136 þúsund krónum og voru 7.445 þúsund krónur í vanskilum.

# FRAMLÖG OG STYRKIR

## ATVINNURÁÐGJÖF

	Pús. kr.
Atvinnuþróunarfélag Eyjafjarðar bs. ....	18.889
Atvinnuþróunarfélag Þingeyinga hf. ....	15.348
Austurbrú ses. ....	25.973
Fjórðungssamband Vestfirðinga. ....	41.270
Samband Sveitarfélaga á Norðurlandi vestra. ....	22.431
Samband sveitarfélaga á Suðurnesjum. ....	21.806
Samtök sunnlenskra sveitarfélaga. ....	28.334
Samtök sveitarfélaga á Vesturlandi. ....	22.431
Sameiginlegur kostnaður. ....	2.018
	<u>198.500</u>

## AÐRIR STYRKIR

Brothættar byggðir. ....	96.244
Byggðarannsóknasjóður. ....	9.000
Eyrarrósir. ....	3.000
Styrkir til meistaranema. ....	1.000
Annað. ....	500
	<u>109.744</u>

# LÖG UM BYGGÐASTOFNUN

## Lög nr. 106 frá 27. desember 1999 með síðari breytingum.

Tóku gildi 1. janúar 2000. Breytt með l. 87/2009 (tóku gildi 20. ágúst 2009), l. 123/2010 (tóku gildi 1. jan. 2011), l. 126/2011 (tóku gildi 30. sept. 2011), l. 13/2013 (tóku gildi 9. mars 2013) og l. 69/2015 (tóku gildi 21. júlí 2015).

Ef í lögum þessum er getið um ráðherra eða ráðuneyti án þess að málefnasvið sé tilgreint sérstaklega eða til þess vísað, er átt við **sjávarútvegs- og landbúnaðarráðherra** eða atvinnuvega- og nýsköpunarráðuneyti sem fer með lög þessi. Upplýsingar um málefnasvið ráðuneyta skv. forsetaúrskurði er að finna hér.

## I. KAFLI Hlutverk og skipulag.

### 1. gr. Yfirstjórn og staðsetning.

Byggðastofnun er sérstök stofnun í eigu íslenska ríkisins og heyrir undir yfirstjórn [ráðherra].<sup>1)</sup>

[Ráðherra]<sup>1)</sup> ákveður staðsetningu Byggðastofnunar að fenginni tillögu stjórnar.

1) L. 126/2011, 291. gr.

### 2. gr. Hlutverk.

[Hlutverk Byggðastofnunar er að efla byggð og atvinnulíf með sérstakri áherslu á jöfnun tækifæra allra landsmanna til atvinnu og búsetu.

Í samræmi við hlutverk sitt undirbýr, skipuleggur og fjármagnar stofnunin verkefni og veitir lán með það að markmiði að treysta byggð, efla atvinnu og stuðla að nýsköpun í atvinnulífi. Fjármögnun verkefna skal eftir föngum vera í samstarfi við aðra.

Stofnunin skipuleggur og vinnur að atvinnuráðgjöf í samstarfi við atvinnuþróunarfélög, sveitarfélög og aðra haghafa.

Byggðastofnun fylgist með þróun byggðar í landinu, m.a. með gagnasöfnun og rannsóknnum. Stofnunin getur gert eða látið gera áætlanir um þróun byggðar og atvinnulífs í þeim tilgangi að treysta búsetu og atvinnu í byggðum landsins.

Beinar aðgerðir skv. 2. og 3. mgr. einskorðast við samþykkt stuðningssvæði á gildandi byggðakorti af Íslandi sem Eftirlitsstofnun EFTA (ESA) hefur samþykkt fyrir tiltekið tímabil.<sup>1)</sup>

1) L. 69/2015, 6. gr.

### 3. gr. Ársfundur og stjórn.

Halda skal ársfund Byggðastofnunar fyrir 1. júlí ár hvert. Nánar skal kveðið á um ársfund í reglugerð.

[Ráðherra]<sup>1)</sup> skipar á ársfundi sjö menn í stjórn Byggðastofnunar til eins árs í senn og sjö menn til vara. [Ráðherra]<sup>1)</sup> skipar formann og varaformann og ákveður bókun stjórnar.

Á stjórnarfundum ræður afl atkvæða.

1) L. 126/2011, 291. gr.

### 4. gr. Verkefni stjórnar.

Verkefni stjórnar Byggðastofnunar eru:

1. Að ákveða starfsskipulag að því leyti sem það hefur ekki verið gert í reglugerð.
2. Að móta stefnu um helstu áherslur, verkefni og starfshætti og sjá til þess að henni sé framfylgt.
3. Að ákveða rekstrar- og starfsáætlun til eins árs í senn.
4. Að vinna að samstarfi við aðrar stofnanir og sjóði sem starfa að eflingu atvinnulífs í því skyni að samhæfa og gera atvinnuráðgjöf og stuðningsaðgerðir markvissar.
5. Að fjalla um áætlanir sem stofnunin vinnur að, svo og skýrslur um starfsemi hennar.
6. Að fjalla um og samþykka ársreikning.
7. Að taka ákvarðanir um heildarlántöku, sbr. 15. gr.
8. Að taka ákvarðanir um hlutafjárkaup og þátttöku í eignarhalds-, fjárfestingar- og þróunarfélögum.
9. Að setja reglur um lánakjör og fjármögnun verkefna.
10. Að taka ákvarðanir og setja reglur um lán- og ábyrgðarveitingar. Þá skal stjórn setja reglur um upplýsingagjöf til stjórnar um þau efni. [Reglur stjórnar Byggðastofnunar um lán- og ábyrgðarveitingar skulu hafa hlotið staðfestingu ráðherra áður en þær öðlast gildi.]<sup>1)</sup>
11. Önnur verkefni sem [ráðherra]<sup>2)</sup> felur stjórn að vinna á sviði byggða- og atvinnumála.

1) L. 13/2013, 1. gr. 2) L. 126/2011, 291. gr.

### 5. gr. Forstjóri.

[Ráðherra]<sup>1)</sup> skipar forstjóra til fimm ára í senn að fenginni tillögu stjórnar. [Kjararáð ákveður starfskjör forstjóra.]<sup>2)</sup>

1) L. 126/2011, 291. gr. 2) L. 87/2009, 7. gr.

### 6. gr. Verkefni forstjóra.

Verkefni forstjóra Byggðastofnunar eru:

1. Að stjórna daglegum rekstri stofnunarinnar.
2. Að gera tillögur til stjórnar um:
  - a. starfsskipulag stofnunarinnar,
  - b. rekstrar- og starfsáætlun,
  - c. áherslur í starfseminni,
  - d. lántökur og heildarútlán,
  - e. reglur um lánakjör.
3. Að ráða stofnuninni starfsfólk.
4. Önnur verkefni sem honum eru fallin af stjórn.



## II. KAFLI. Starfsemi.

### 7. gr. ...<sup>1)</sup>

1)L. 69/2015, 6. gr.

### 8. gr. Rannsóknir á atvinnu- og byggðabróun.

Byggðastofnun vinnur að gagnasöfnun og rannsókn-um og fylgist með atvinnu- og byggðabróun og helstu áhrifaþáttum hennar og árangri opinberra stuðningsaðgerða á sviði atvinnumála og byggðabróunar, jafnt á Íslandi sem í löndum þar sem svipaðar aðstæður eru. Stofnunin getur tekið þátt í alþjóðlegum rannsóknarverkefnum og gert samninga við háskóla, rannsóknastofnanir og aðra um rannsóknir á þessu sviði.

### 9. gr. Atvinnuráðgjöf.

Byggðastofnun skipuleggur og vinnur að ráðgjöf við atvinnulíf á landsbyggðinni í samstarfi við atvinnubróunarfélög, sveitarfélög og aðra [haghafa].<sup>1)</sup>

Stofnunin skal í samstarfi við þá aðila sem sinna atvinnuráðgjöf vinna að bættu skipulagi atvinnuráðgjafa og aukinni þekkingu ráðgjafa, m.a. í því skyni að gera ráðgjöfina markvissa og stuðla að betri nýtingu fjármuna.

Stofnunin getur gert samninga við atvinnubróunarfélög, stofnanir, sveitarfélög, sjálfstætt starfandi ráðgjafa eða aðra um að annast atvinnuráðgjöf á tilteknu sviði, atvinnugrein eða landsvæði.

1)L. 69/2015, 6. gr.

### 10. gr. Fjármögnun verkefna.

Byggðastofnun veitir framlög til verkefna á sviði atvinnuuppbyggingar og nýsköpunar. Stjórn stofnunarinnar ákveður verkefni og leitar eftir samstarfsaðilum um þau. Við umfjöllun um einstök verkefni getur stjórnin, ásamt samstarfsaðilum, sett á fót verkefnaneindir til ráðgjafa. Einnig er heimilt að fela atvinnubróunarfélögum úthlutun fjár til einstakra verkefna.

### 11. gr. Veiting lána og ábyrgða.

Byggðastofnun veitir lán eða ábyrgðir í samræmi við hlutverk sitt, sbr. 2. gr.

Stjórn stofnunarinnar getur falið forstjóra að ákveða einstakar lánveitingar samkvæmt reglum sem stjórn setur, sbr. 10. tölul. 4. gr.

Reikningslegur aðskilnaður skal vera á milli lána- starfsemi stofnunarinnar og annarrar starfsemi. Fjárhagslegt markmið lánastarfsemi stofnunarinnar samkvæmt þessari grein skal vera að varðveita eigið fé hennar að raungildi.

Stjórn Byggðastofnunar getur tekið ákvörðun um að gera samninga um að fela fjármálastofnunum afgreiðslu og innheimtu lána, sem og aðra fjármála- umsýslu stofnunarinnar.

[Ákvarðanir Byggðastofnunar sem lúta að veitingu lána eða ábyrgða og umsýslu tengdri þeim, sbr. 1. mgr., eru endanlegar á stjórnsýslustigi.]<sup>1)</sup>

1)L. 13/2013, 2. gr.

### 12. gr. Fjármögnun þróunarverkefna.

Byggðastofnun er heimilt að fjármagna áhættusöm verkefni á sviði atvinnubróunar og nýsköpunar samkvæmt nánari reglum sem [ráðherra]<sup>1)</sup> setur að fengnum tillögum stjórnar.

Þessi starfsemi skal einkum fjármögnuð með sérstökum framlögum úr ríkissjóði.

1) L. 126/2011, 291. gr.

## III. KAFLI Önnur ákvæði.

### 13. gr. Upplýsingar um starfsemi.

[Ráðherra]<sup>1)</sup> skal gefa Alþingi árlega skýrslu um starfsemi Byggðastofnunar og framvindu byggða- áætlunar.

Ársreikningum skal fylgja skrá yfir verkefni stofnunarinnar og fjármögnun þeirra.

1)L. 126/2011, 291. gr.

### 14. gr. Tekjur.

Tekjur Byggðastofnunar eru:

1. Framlag úr ríkissjóði eins og ákveðið er í fjárlögum hverju sinni.
2. Fjármagnstekjur.

### 15. gr. Lántaka.

Byggðastofnun er heimilt innan ramma fjárlaga að taka lán til starfsemi sinnar innan lands eða erlendis, annaðhvort í eigin nafni eða fyrir milligöngu annarra aðila.

### 16. gr. Fjárvarsla.

Handbært fé Byggðastofnunar skal geyma á reikningum í bönkum og sparisjóðum eða tryggum verðbréfum.

### 17. gr. Undanþága frá gjöldum og sköttum.

Byggðastofnun er undanþegin öllum opinberum gjöldum og sköttum til ríkissjóðs.

### 18. gr. Þagnarskylda.

Stjórnarmenn og allir starfsmenn Byggðastofnunar eru bundnir þagnarskyldu um atriði sem þeir fá vitneskju um í starfi sínu og leynt skulu fara samkvæmt lögum, fyrirmælum yfirboðara eða eðli málsins. Þagnarskylda helst þótt látið sé af starfi.

### 19. gr. Reglugerð.

Nánari ákvæði um skipulag og starfsemi Byggðastofnunar og framkvæmd laga þessara má setja með reglugerð.<sup>1)</sup>

1)Rg. 347/2000.

### 20. gr. Gildistaka.

Lög þessi öðlast gildi 1. janúar 2000. ...

Ákvæði til bráðabirgða. Við gildistöku laga þessara skipar iðnaðarráðherra stjórn Byggðastofnunar skv. 3. gr. fram að fyrsta ársfundi sem halda skal fyrir 1. júlí 2000.

# REGLUGERÐ FYRIR BYGGÐASTOFNUN

## NR. 347/2000

### I. KAFLI

#### Hlutverk og skipulag.

##### 1. gr. Stjórnsýsluleg staða.

Byggðastofnun er sérstök stofnun í eigu íslenska ríkisins og heyrir undir yfirstjórn iðnaðarráðherra.

##### 2. gr. Hlutverk.

Hlutverk Byggðastofnunar er að vinna að eflingu byggðar og atvinnulífs á landsbyggðinni. Til að stuðla að vexti, nýsköpun og umbreytingu í atvinnulífi veitir stofnunin m.a. lán og ráðgjöf, fjármagnar og skipuleggur verkefni og stuðlar að öflugri atvinnuráðgjöf. Til að stuðla að eflingu byggðar gerir stofnunin tillögur og áætlanir sem grundvallaðar eru á gagnaðflun og rannsóknunum.

##### 3. gr. Ársfundur.

Halda skal ársfund Byggðastofnunar fyrir 1. júlí ár hvert. Stjórn Byggðastofnunar ákveður fundardag, fundarstað og dagskrá fundarins. Á ársfundi skal fjalla um aðgerðir og horfur í byggðamálum og starfsemi Byggðastofnunar.

Ársfundinn sitja iðnaðarráðherra og stjórn og stjórnendur Byggðastofnunar. Ennfremur skal bjóða til fundarins fulltrúum atvinnuþróunarfélaga og sveitarfélaga, alþingismönnum, fulltrúum annarra stofnana og aðila sem vinna að atvinnu- og byggðaþróunarmálum, fjölmiðlum og öðrum sem málið varðar.

##### 4. gr. Verkefni stjórnar.

Stjórn Byggðastofnunar mótar stefnu fyrir stofnunina og sér til þess að henni sé framfylgt. Formaður stjórnar boðar til funda. Stjórnin getur falið lánanefnd sem forstjóri veitir forstöðu að taka ákvarðanir um einstakar lánveitingar samkvæmt reglum sem stjórn setur. Í þeim reglum skal m.a. koma fram markmið lánastarfseminnar, lánskjarastefna og hámark láns og áhættuframlags vegna einstaks fyrirtækis. Ennfremur skipan og starfsskipulag lánanefndar, viðmiðun við ákvarðanatöku, ferill umsóknna, upplýsingagjöf til umsækjenda og svartími. Þá skal kveðið á um reglulega upplýsingagjöf til stjórnar vegna eftirlitshlutverks hennar.

Byggðastofnun skal við ákvarðanir sínar gæta jafnræðis milli aðila sem eru í sambærilegri stöðu, þess skal sérstaklega gætt að fyrirgreiðsla stofnunarinnar til fyrirtækja og einstaklinga raski sem minnst samkeppnisaðstöðu annarra atvinnufyrirtækja á landsbyggðinni.

##### 5. gr. Verkefni forstjóra.

Iðnaðarráðherra skipar forstjóra Byggðastofnunar til fimm ára í senn að fenginni tillögu stjórnar. Forstöðumaður fyrirtækjasviðs skal vera staðgengill forstjóra. Forstjóri annast framkvæmdastjórn og daglegan rekstur stofnunarinnar og skal í þeim efnun fara eftir þeirri stefnu og fyrirmælum sem

stjórnin hefur gefið. Hann gerir tillögur til stjórnar um skipulag og stefnu. Forstjóri veitir lánanefnd jafnframt forstöðu. Að öðru leyti en mælt er fyrir um í lögum um Byggðastofnun og reglugerð þessari fer um verkefni forstjóra samkvæmt lögum um lánastofnanir aðrar en viðskiptabanka og sparisjóði.

### II. KAFLI

#### Starfsemi.

##### 6. gr. Skipulag starfseminnar.

Starfsemi Byggðastofnunar skal, auk skrifstofu forstjóra, skiptast í eftirtalin svið:

1. Fyrirtækjasvið sem annast m.a. lánsbeiðnir, ráðgjöf, útborgun lána, verkefnafjármögnun, athuganir og þróunarverkefni vegna fyrirtækja og atvinnulífs.
2. Þróunarsvið sem annast samstarf við atvinnuþróunarfélög og stofnanir, gagnasöfnun og úrvinnslu upplýsinga og hefur umsjón með úttektum, rannsóknum og öðru þróunarstarfi á sviði byggðamála og atvinnulífs.
3. Lögfræðisvið sem annast m.a. lögfræðileg verkefni, innheimtu og yfirstjórn skjalagerðar.
4. Rekstrarsvið sem annast m.a. rekstur stofnunarinnar, bókhald, innheimtu lána, ásamt gerð rekstrar- og greiðsluáætlana.

##### 7. gr. Áætlun.

Í upphafi hvers árs skal stjórn Byggðastofnunar láta gera áætlun um starfsemi stofnunarinnar á viðkomandi ári. Áætlun þessi skal vera í tveimur hlutum: Starfsáætlun og áætlun fyrir lánastarfsemi. Lánastarfsemin skal greiða þann kostnað í rekstri stofnunarinnar sem til hennar má rekja. Áætlanir skulu sendar iðnaðarráðherra til kynningar eigi síðar en 15. febrúar ár hvert. Í starfsáætlun skal fjallað um þau verkefni sem stjórn stofnunarinnar vill að unnið sé að og ekki teljast til vinnubundinna verkefna. Þar skal einnig vera rekstraráætlun fyrir annað en lánastarfsemina. Gera skal grein fyrir hvernig framlögum á fjárlögum og öðrum tekjum skal ráðstafað í kostnað við rekstur, þátttöku í kostnaði vegna starfsemi atvinnuþróunarfélaga, fjármögnun verkefna og kaupa á hlutafé. Í áætlun fyrir lánastarfsemi skal koma fram stefna um útlán ársins og rekstrar- og fjárhagsáætlun fyrir lánastarfsemina. Þar skal m.a. sundurliða nauðsynleg framlög í afskriftarreikning útlána vegna almennra lána og áhættulána. Með áhættulánum er átt við lán með meiri áhættu en vaxtamunur þeirra getur greitt.

Í áætlun um fjármögnun verkefna skal gerð grein fyrir þeim verkefnum sem stofnunin hyggst vinna að á árinu og þeim markmiðum sem stefnt er að með þeim. Þar skal gerð grein fyrir því hvert framlag stofnunarinnar er til einstakra verkefna og hvert framlag samstarfsaðila er.

### III. KAFLI

#### Atvinnuráðgjöf.

##### 8. gr. Efling atvinnulífs.

Byggðastofnun vinnur að aukinni fjölbreytni atvinnulífsins á landsbyggðinni og aðlögun þess að breyttum aðstæðum, m.a. með eflingu rannsóknar- og þróunarstarfs og aukinni notkun upplýsingatækni í starfsemi fyrirtækja.

Byggðastofnun gerir samninga við atvinnuþróunarfélög, stofnanir, sveitarfélög, sjálfstætt starfandi ráðgjafa eða aðra um að annast atvinnuráðgjöf á tilteknu sviði, atvinnugrein eða landsvæði. Þá skal stofnunin vinna að því að efla samstarf og samhæfingu í atvinnuþróunarstarfsemi. Byggðastofnun veitir atvinnuþróunarfélögum faglega aðstoð við atvinnuþróun og nýsköpun, miðlar upplýsingum, aðstoðar við endurmenntun, samræmingu á starfsemi atvinnuþróunarfélaganna og eflingu samstarfs þeirra á milli. Hún myndar tengsl við stofnanir sem vinna að atvinnu- og byggðaþróun, skipuleggur samstarfsverkefni og aðstoðar við leit að samstarfsaðilum varðandi sérhæfð mál.

##### 9. gr. Efling búsetuþátta.

Byggðastofnun hefur samvinnu við atvinnuþróunarfélög, sveitarfélög og opinberar stofnanir og aðra aðila um eflingu búsetuþátta. Þar má telja menntun og menningu, samgöngur, umhverfismál og þjónustu. Byggðastofnun getur tekið þátt í gerð svæðis- skipulags samkvæmt skipulags- og byggingarlögum. Byggðastofnun tekur þátt í samstarfshópum og aðstoðar við greiningu vanda dreifbýlla svæða, þar sem veruleg röskun hefur orðið á atvinnuháttum og búsetu.

##### 10. gr. Rannsóknir, upplýsingar og umsagnir.

Byggðastofnun vinnur að gagnasöfnun og rannsóknnum og fylgist með atvinnu- og byggðaþróun og helstu áhrifaþáttum hennar og árangri opinberra stuðningsaðgerða á sviði atvinnumála og byggðaþróunar, jafnt á Íslandi sem í löndum þar sem svipaðar aðstæður eru. Stofnunin getur tekið þátt í alþjóðlegum rannsóknarverkefnum og gert samninga við háskóla, rannsóknastofnanir og aðra um rannsóknir á þessu sviði. Byggðastofnun metur áhrif lagasetningar og annarra stjórnvaldsaðgerða á byggðaþróun. Byggðastofnun veitir umsagnir og getur unnið greinargerðir og tillögur fyrir Alþingi, ráðuneyti, stofnanir, sveitarfélög og aðra á verkefnasviði sínu.

##### 11. gr. Samstarf og samskipti.

Byggðastofnun vinnur að myndun samstarfsneta og getur tekið þátt í og skipulagt innlend og erlend samstarfsverkefni á sviði byggða- og atvinnumála. Byggðastofnun aðstoðar atvinnuþróunarfélög og aðra samstarfsaðila við gerð og öflun slíkra verkefna.

##### 12. gr. Stefnumótandi byggðaáætlun.

Íðnaðarráðherra leggur fyrir Alþingi tillögu til þingsályktunar um stefnumótandi byggðaáætlun fyrir fjögurra ára tímabil. Áætlunin skal lýsa markmiðum og stefnu ríkisstjórnarinnar í byggðamálum, áætlunum um aðgerðir á sviði atvinnumála, opinberrar þjónustu o.fl.

Koma skal fram með hvaða hætti einstakar aðgerðir skulu fjármagnaðar, tímasetning þeirra og hver ber ábyrgð á framkvæmd þeirra. Í byggðaáætlun skal gerð grein fyrir ástandi og horfum í þróun byggðar og framvindu gildandi byggðaáætlunar.

Íðnaðarráðherra skal vinna að byggðaáætlun í samvinnu við Byggðastofnun og leita faglegrar ráðgjafar hjá stofnuninni um rannsóknir og úttektir til undirbúnings gerð byggðaáætlunar. Við gerð byggðaáætlunar hafi íðnaðarráðherra samráð við önnur ráðuneyti, sveitarfélög og aðra aðila eftir þörfum.

Byggðaáætlun skal endurskoða á tveggja ára fresti. Byggðastofnun fylgist með framkvæmd þeirra þátta stefnumótandi byggðaáætlunar sem ráðherra felur henni.

### IV. KAFLI

#### Fjármögnun verkefna og veiting lána og ábyrgða.

##### 13. gr. Fjármögnun verkefna.

Byggðastofnun veitir framlög til verkefna vegna atvinnuuppbyggingar og á sviði nýsköpunar. Stjórn stofnunarinnar ákveður verkefni og leitar eftir samstarfsaðilum um þau. Við umfjöllun um einstök verkefni getur stjórn, ásamt samstarfsaðilum, sett á fót verkefnanefndir til ráðgjafar. Byggðastofnun getur einnig falið atvinnuþróunarfélögum úthlutun fjár til einstakra verkefna.

##### 14. gr. Veiting lána og ábyrgða.

Byggðastofnun veitir lán og ábyrgðir. Stjórn stofnunarinnar getur falið forstjóra að ákveða einstakar lánveitingar samkvæmt reglum sem stjórn setur. Lánskjör skulu ákveðin af stjórn. Lánstími skal ekki vera lengri en 25 ár.

Markmið lánastarfseminnar er m.a. að tryggja fyrirtækjum og einstaklingum í atvinnurekstri á landsbyggðinni aðgang að langtímalánum á sem hagstæðustum kjörum, stuðla að vexti framsækinnar fyrirtækja, nýsköpun í atvinnulífi og eflingu byggða.

Fjárhagslegt markmið lánastarfseminnar er að varðveita eigið fé að raungildi.

##### 15. gr. Umsóknir um lán.

Við mat á umsóknum skal hafa til viðmiðunar rekstur og rekstrarhorfur fyrirtækis, fjárhagsstöðu, reynslu og þekkingu fyrirsvarsmanna þess, tryggingar fyrir lánum, nýsköpunargildi, samkeppnissjónarmið og gildi fyrir uppbyggingu atvinnulífs á landsbyggðinni. Þá skal lögð áhersla á samstarf við aðrar lána- stofnanir og stuðla að því að þær láni til fyrirtækja á landsbyggðinni. Öll lán skal áhættuflokka við afgangslu, m.a. miðað við rekstrarhorfur fyrirtækis, fjárhagsstöðu og tryggingar fyrir lánum.

Umsóknir um lán skulu að jafnaði vera á umsóknareyðublöðum sem fást hjá stofnuninni og atvinnuþróunarfélögum.

##### 16. gr. Eftirgjöf lána.

Óheimilt er að gefa eftir veitt lán. Frá þessu má þó gera undantekningar þegar sérstakar ástæður mæla með, svo sem þegar lán eru ekki með haldbærum tryggingum og það samræmist innheimtuhagsmunum stofnunarinnar. Leita skal umsagnar Ríkisendurskoðanda áður en einstök lán eru gefin eftir.

#### **17. gr. Takmarkanir.**

Byggðastofnun er heimilt að fjármagna verkefni, veita lán og ábyrgðir á landsbyggðinni, þ.e. ekki í eftirtöldum sveitarfélögum:

Hafnarfjarðarkaupstað, Garðabæ, Bessastaðahreppi, Kópavogskaupstað, Seltjarnarneskaupstað, Reykjavíkurborg og Mosfellsbæ.

Um fjármögnunar- og lánastarfsemi Byggðastofnunar gilda ákvæði samningsins um Evrópska efnahags-svæðið, sbr. lög nr. 2/1993.

Aðstoð sem fellur undir c-lið 3. mgr. 61. gr. EES-samningsins vegna fjárfestinga skal ekki nema hærrí fjár- hæð en svarar til 17% að teknu tillit til tekju-skatts, af upphaflegum stofnkostnaði vegna starfs-stöðvar eða breytinga á henni. Til viðbótar er heimilt að veita smáum og meðalstórum fyrirtækjum aðstoð er svarar til allt að 10% af sömu kostnaðarbáttum, sbr. skil- greiningu 10.2 í leiðbeiningarreglum Eftir-litsstofnunar EFTA um ríkisaðstoð, sem birtar eru í EES-viðbæti við Stjórnartíðindi EB. Framangreindir hundradshlutar eru hámarksviðmiðanir fyrir alla opinbera fjárhagsaðstoð til sama verkefnis.

Við útreikning og mat á veittri aðstoð skal miða við þá ávöxtun sem fengist hefði við eðlilegar markaðs-aðstæður hverju sinni.

#### **V. KAFLI**

##### **Þátttaka í atvinnurekstri.**

#### **18. gr. Stofnun fyrirtækja.**

Byggðastofnun getur, í samræmi við hlutverk sitt, stuðlað að stofnun nýrra fyrirtækja samkvæmt ákvörðun stjórnar. Höfð skal hliðsjón af byggða-áætlun við slíkar ákvarðanir.

Til að stuðla að stofnun nýrra fyrirtækja getur Byggðastofnun veitt aðstoð og ráðgjöf við undir-búning, svo og veitt ábyrgðir og lagt fram fjármagn. Almenn séð skal fjárhagsleg fyrirgreiðsla miðast við að stofnunin sé ekki sjálf beinn þátttakandi í atvinnu- rekstri. Þó er stofnuninni heimilt að taka þátt í félagi með allt að 30% hlutfjárframlagi ef ríkar ástæður eru til að mati stjórnar stofnunarinnar. Byggðastofnun er þó ávallt heimilt að taka þátt í félagi með hlutfjárframlagi eða öðrum stofnframlögum sem eigandi ef um er að ræða eignarhalds-, fjárfestingar- eða þróunarfélög, þar með talin atvinnuþróunarfélög.

Prátt fyrir ákvæði 2. mgr. er Byggðastofnun ætíð heimilt að verja kröfur sínar með því að breyta þeim í hlutfé. Þá er Byggðastofnun heimilt að breyta fullnustueignum í hlutfé þegar það er talið vera fjárhagslega hagkvæmasta leiðin til að verja innheimtuhagsmuni stofnunarinnar.

#### **19. gr. Sala hlutabréfa (eignarluta).**

Þjóða skal til sölu á almennum markaði þau hlutabréf sem Byggðastofnun á og skal við það miðað að hlutabréfin séu auglýst til sölu eigi sjaldnar en einu sinni á ári. Heimilt er einnig að setja bréfin í sölu á viðurkenndum hlutabréfamarkaði.

Ákvæði þessarar greinar taka ekki til hlutfjáreignar Byggðastofnunar í eignarhalds-, fjárfestingar- og þróunarfélögum, þar með talið atvinnuþróunar- félögum, en stjórn Byggðastofnunar er heimilt að selja hlutabréf stofnunarinnar í slíkum félögum.

#### **20. gr. Eignarhalds-, fjárfestingar- og þróunarfélög.**

Með vísan til hlutverks Byggðastofnunar er stjórn stofnunarinnar heimilt að ákveða að stofnunin taki þátt í eignarhalds-, fjárfestingar- og þróunarfélögum með allt að 40% eignaraðild. Skilyrði slíkrar aðildar er að fagfjárfestar, fyrirtæki í einkaeigu og einstaklingar eigi a.m.k. 10% hlutfjár í slíkum félögum. Þá skal stofnunin hafa samstarf við fjárfestingarsjóði og lánastofnanir, eftir því sem við á, um fyrirgreiðslu til verkefna sem samrýmast hlutverki hennar.

#### **VI. KAFLI**

##### **Önnur ákvæði.**

#### **21. gr. Upplýsingar um starfsemi.**

Lónaðarráðherra skal gefa Alþingi árlega skýrslu um starfsemi Byggðastofnunar og framvindu byggða-áætlunar.

#### **22. gr. Tekjur.**

Tekjur Byggðastofnunar eru framlag úr ríkissjóði og fjármagnstekjur.

#### **23. gr. Lántaka.**

Byggðastofnun er heimilt innan ramma fjárlaga að taka lán til starfsemi sinnar innanlands eða erlendis, annað hvort í eigin nafni eða fyrir milligöngu annarra aðila.

#### **24. gr. Þagnarskylda.**

Stjórnarmenn og allir starfsmenn Byggðastofnunar eru bundnir þagnarskyldu um atriði sem þeir fá vitneskju um í starfi sínu og leynt skulu fara sam- kvæmt lögum, fyrirmælum yfirboðara eða eðli málsins. Þagnarskylda helst þótt látið sé af starfi.

#### **25. gr. Hæfi stjórnarmanna.**

Stjórnarmaður skal ekki taka þátt í meðferð máls er varðar fyrirtæki ef hann situr í stjórn þess eða er starfsmaður þess. Hann skal einnig víkja ef hann er verulega fjárhagslega háður fyrirtæki vegna eignar- aðildar, viðskipta eða af öðrum ástæðum. Sama gildir um þátttöku stjórnarmanns í meðferð máls er varðar aðila sem eru honum svo persónulega tengdir að hættu sé á að hann fái ekki litið hlutlaust á málið. Við upphaf stjórnarsetu ber stjórnarmanni að leggja fram yfirlit yfir þau fyrirtæki sem hann telur að svo sé áttatt um að hann geti ekki tekið þátt í afgreiðslu á málefni- um þeirra. Hann skal einnig tilkynna ef breytingar verða á högum hans að þessu leyti.

#### **26. gr. Reglugerðarheimild.**

Reglugerð þessi er sett samkvæmt heimilt í lögum nr. 106/1999 um Byggðastofnun, svo og með vísan til 61. gr. samningsins um Evrópska efnahagssvæðið, sbr. 1. mgr. 2. gr. laga nr. 2/1993, um lagagildi samningsins hér á landi.

Reglugerð þessi öðlast gildi við birtingu.

*Lónaðarráðuneytinu, 16. maí 2000.*



## BYGGÐASTOFNUN

Ártorgi 1, 550 Sauðárkróki | Sími 455 54 00 | [postur@byggdastofnun.is](mailto:postur@byggdastofnun.is) | [www.byggdastofnun.is](http://www.byggdastofnun.is)