

Ársskýrsla 2012

*Umsjón: Guðmundur Guðmundsson
Umbrot og prentvinnsla: NÝPRENT ehf., Sauðárkróki
Ljósmyndir: Hjalti Árnason og fl.*

Efnisyfirlit

Formáli formanns	5
Inngangur forstjóra	7
Skipurit	10
Starfsemi þróunarsviðs	11
Samfélagsáhrif lánveitinga	22
Fjárhagur og rekstur	27
Ársreikningur Byggðastofnunar 2012	29
Greiðslur til atvinnuþróunarfélaga	42
Lög og reglugerð um Byggðastofnun	43

Formáli formanns: Vöxtur landsbyggðanna

Þrátt fyrir lífsseigar goðsagnir um borgríkið Ísland og fólksfækkun utan höfuðborgarsvæðisins eru íbúar landsbyggðanna nú fleiri en nokkru sinni fyrr í Íslandssögunni. Á starfssvæði Bygðastofnunar búa nú um 116 þúsund manns og hefur þeim fjölgað um níu þúsund frá síðustu aldamótum. Íbúar landsbyggðanna eru því jafnmargir og öll íslenska þjóðin skömmu fyrir síðari heimsstyrjöld. Atvinnuleysi er víðast hvar langt undir landsmeðaltali, húsnæði er mun ódýrara og orkuverð víða sambærilegt eða lægra en á höfuðborgarsvæðinu. Þá hafa samgöngur víða batnað til mikilla muna, framboð á þjónustu eflst og fjölbreytni í atvinnulífi aukist. Víða stendur menningarlíf í miklum blóma, möguleikar til náms í heimabyggð hafa margfaldast og þannig mætti lengi telja. Íbúar landsbyggðanna njóta því í vaxandi mæli margra þeirra lífsgæða sem áður voru bundin við borgarsamfélagið um leið og þeir njóta áfram margvíslegra gæða dreifðari byggðar.

Sé litið til landsbyggðanna sem einnar heildar virðast búsetuskilyrði íbúanna sjaldan eða aldrei hafa verið betri en nú um stundir. Landsbyggðirnar eru hins vegar afar fjölbreyttar og aðstæður ólíkar eftir því hvort t.d. er litið til þeirra 50 þúsund íbúa sem búa innan við hundrað kílómetra frá Reykjavík, ríflega 40 þúsund íbúa á vaxtarsvæðum Mið-Norðurlands og Mið-Austurlands eða 25 þúsund íbúa bæja, þorpa og sveita á varnarsvæðum landsins. Á síðasta ári fjölgaði íbúum í þéttbýli í öllum landshlutum nema á Suðurnesjum á meðan íbúum í strjálbýli fækkaði í öllum landshlutum nema á Suðurlandi. Hægfara fólksfækkun síðustu áratuga hélt áfram á Norðurlandi vestra, en á Suðurnesjum fækkaði íbúum einnig lítils háttar eftir gríðarlega fólksfjölgun árána á undan. Á öllum öðrum landsvæðum fjölgaði íbúum og sætir sérstökum tíðindum að

fólksfjölgun á Vestfjörðum árið 2012 var meiri en á höfuðborgarsvæðinu. Það vekur vonir um að loks hilli undir endalok langvarandi samdráttar í þeim landsfjórðungi.

Á vaxtarsvæðum landsins er mikilvægt að byggja upp einfalt og skilvirkt stoðkerfi sem gerir einstaklingum og fyrirtækjum kleift að nýta sér þau sóknarfæri sem til staðar eru. Jafnframt er nauðsynlegt að tryggja greiðar samgöngur innan og milli svæða og opinbera þjónustu í samræmi við stærð og þarfir þessara fjölbreyttu samfélaga. Fyrir þessi svæði eru mikil sóknarfæri í því fólgin að byggðamál séu ásamt öllum atvinnu- og nýsköpunarmálum komin í eitt öflugt fagráðuneyti, jafnframt því sem efnt hefur verið til reglubundins samráðs ráðuneytanna um margvísleg málefni sem byggðamálum tengjast. Jafnframt eru vaxtarsvæði landsins vel undir það búin að nýta sér þá möguleika sem stoðkerfi atvinnulífsins, efling landshlutasamtaka og sóknaráætlanir landshlutanna bjóða upp á til að forgangsraða verkefnum og auka ábyrgð heimamanna á framkvæmd þeirra.

Reynsla undangenginna ára og áratuga hefur hins vegar sýnt að uppbygging almenns stoðkerfis hefur ekki nýst varnarsvæðum landsins sem skyldi. Alvarlegur byggðavandi steðjar einkum að þeim sjávarþorpum sem hafa farið illa út úr breytingum á sjávarútvegi, minni þjónustukjörnum sem hafa orðið fyrir barðinu á svæðisbundinni hnignun landbúnaðar, sjávarútvegs eða annarrar framleiðslu og sveitum þar sem samfélög hafa gisnað af ýmsum ástæðum og nauðsynleg endurnýjun hefur ekki átt sér stað. Allmörg þessara byggðarlaga glíma jafnframt við lágt menntunarstig, einhæft atvinnulíf, háan orkukostnað, takmarkaðan aðgang að lánsfé, skort á verslun og þjónustu, lakari fjarskipti,

erfiðar samgöngur, háan flutningskostnað og skort á nýbyggingum og leiguhúsnæði. Hér er um að ræða lítinn hluta þjóðarinnar og ætti það að auka svigrúm ríkisvaldsins til sértækra aðgerða í byggðamálum. Tilraunaverkefni Byggðastofnunar til eflingar brothættra byggða felst í því að leiða fram vilja og skoðanir íbúanna sjálfra, og leita lausna á þeirra forsendum í samvinnu við ríkisvaldið, landshlutasamtök, atvinnuþróunarfélög, sveitarfélög, aðila vinnumarkaðarins, brottflutta íbúa og fleiri aðila sem láta sig framtíð byggðarlaganna varða.

Mikilvægt er að stefnumótun stjórnvalda í byggðamálum feli í sér skýr markmið hvað varðar þróun ólíkra landsvæða og tegunda byggðarlaga í vörn og sókn, umgjörð byggðamála í stjórnkerfi landsins, hlutverk ríkis, sveitarfélaga og landshlutasamtaka í framkvæmd byggðastefnu og tengsl hennar við stefnumörkun Íslands 2020. Margvíslegur stuðningur er þegar til staðar sem nýtist einkum sterkari byggðarlögum til uppbyggingar og má þar nefna lánveitingar Byggðastofnunar, starfsemi atvinnuþróunar og nýsköpunar í einstökum landshlutum og stoðkerfi einstakra sveitarfélaga. Nú er unnið að því að styrkja stoðkerfi atvinnulífsins og efla samstarf ríkis og sveitarfélaga á

grundvelli landshlutasamtaka undir merkjum sóknaráætlunar Ísland 2020. Byggðastofnun hefur tekið virkan þátt í þessu starfi og væntir mikils af þeirri aðferðafræði sem þar er lögð til grundvallar. Þó verður að gæta þess að gríðarmörg og flókin úrlausnarefni ólíkra aðila í héraði og margvíslegra sérhæfðra stofnana ríkisvaldsins munu aldrei rúmast í einu „samtali“ milli landshlutasamtaka og samstarfsnefndar ráðuneytanna þótt mikilvægt sé.

Byggðastofnun er helsta verkfæri ríkisins til að stuðla að farsælli byggðapróun um land allt og árangur hennar veltur á beinu og milliliðalausum sambandi við sveitarfélög, íbúasamtök og landshlutasamtök annars vegar og mismunandi ráðuneyti og stofnanir ríkisins hins vegar. Á síðustu árum hefur verið unnið markvisst að eflingu sérfræðiþekkingar og tengslanets Byggðastofnunar í þessum tilgangi og hefur sú vinna þegar skilað umtalsverðum árangri. Það bíður stjórnar og starfsfólks Byggðastofnunar að stuðla að viðgangi þessa mikilvæga verkefnis á næstu mánuðum og misserum.

*Þóroddur Bjarnason
formaður stjórnar Byggðastofnunar*

Inngangur forstjóra

Það starfsár sem nú er að líða hefur verið annasamt og viðburðaríkt. Unnið hefur verið að fjölbreyttum verkefnum, og lögð sérstök áhersla á nánara samstarf þróunar- og fyrirtækjasviða stofnunarinnar til að nýta krafta starfsfólksins sem best.

Opinbert stoðkerfi atvinnulífs á landsbyggðinni hefur á að skipa fjölbreyttum verkfærum til að efla byggð og atvinnulíf. Þar má nefna lánveitingar Byggðastofnunar, starfsemi atvinnuþróunarfélaga og Nýsköpunarmiðstöðvar Íslands í einstökum landshlutum og margvíslega starfsemi einstakra sveitarfélaga.

Eðli máls samkvæmt er rekstur útlána-starfsemi Byggðastofnunar bundinn meiri áhættu en annarra lánastofnana. Miklar breytingar hafa orðið á undanförunum misserum á starfsumhverfi stofnunarinnar að þessu leyti, einkum á árunum eftir hrun bankanna.

Í upphafi ársins 2013 kom út skýrsla sem stofnunin vann um samfélagsáhrif lánveitinga Byggðastofnunar. Það er nýmæli að reynt sé að varpa ljósi á þessa þætti, og eðlilegt í því ljósi að þessi fyrsta tilraun til þess komi frá stofnuninni sjálfri. Í skýrslunni er leitast við að greina þessi áhrif meðal annars með því að skoða hvernig lánasafnið dreifist eftir landshlutum og vinnusóknarsvæðum, með talningu á fjölda starfa á bak við útlánin eftir landshlutum og vinnusóknarsvæðum, stöðu landshlutana hvað varðar atvinnulíf og hagvöxt, fjölda umsókna frá landshlutunum síðastliðin fjögur ár og veittum lánnum. Þessar stærðir eru settar í samhengi við fjarlægð vinnusóknarsvæða frá höfuðborgarsvæði og meðaltekjur.

Ef skoðaðar eru lánveitingar Byggðastofnunar miðað við íbúafjölda landshluta og vinnusóknarsvæða má

sjá vísbendingar um að lánveitingar stofnunarinnar rati inn á svæði þar sem þörfin er mest. Um 62% af lánasafni Byggðastofnunar liggur í þeim landshlutum þar sem hagvöxtur hefur verið minnstur undanfarin ár, á Norðurlandi og Vestfjörðum. Lánasafn stofnunarinnar dreifist á allar atvinnugreinar en ferðaþjónusta sem hefur verið vaxandi undanfarin ár á landsbyggðinni er nú tölverður hluti lánasafnsins, eða 28% og þar næst 27% í sjávarútvegi.

Byggð hefur víða blómstrað á landsbyggðinni á undanförunum árum og áratugum, sérstaklega í byggðarlögum í innan við 100 km fjarlægð frá Reykjavík og á Mið-Norðurlandi og Mið-Austurlandi. Á þessum svæðum búa um 92% þjóðarinnar. Hins vegar hafa nokkur byggðarlög á varnarsvæðum landsins átt við mikinn vanda að etja um langt árabíl. Þessi vandi birtist í viðvarandi fólksfækkun, einhæfni atvinnulífs, fækkun starfa og hækkandi meðalaldri íbúanna. Hér er einkum um að ræða fámenna byggðakjarna og sveitir í umtalsverðri fjarlægð frá stærri byggðakjörnum.

Vísbendingar eru um að sum vinnusóknarsvæði séu orðin það veikburða að hefðbundið stoðkerfi atvinnulífsins, s.s. lánveitingar Byggðastofnunar nýtist þeim ekki og því þurfi að beita sértækum aðgerðum. Reynsla undangenginna ára og áratuga sýnir að uppbygging almenns stoðkerfis hefur ekki nýst brothættustu samfélögunum sem skyldi. Yfirleitt hafa íbúar fámennra samfélaga takmarkaðar forsendur til þess að nýta sér stoðkerfið og raunar eru þau verkfæri sem til staðar eru ekki vel til þess fallin að rjúfa vítahring fólksfækkunar, samdráttar í þjónustu og einhæfni í atvinnulífi. Því er mikilvægt



að leita nýrra leiða til að takast á við vanda varnarsvæðanna. Í því felst meðal annars að skýrari greinarmunur verði gerður á stöðu ólíkra byggðarlaga og mismunandi leiðir þróaðar í samræmi við tækifæri og áskoranir á hverjum stað. Fátt bendir þó til annars en að í náninni framtíð verði mikil þörf fyrir aðkomu stoðkerfisins til að tryggja aðgengi fyrirtækja í dreifðari byggðum að lánsfé. Eftirspurn eftir nýjum lánnum var raunar í lágmarki framan af starfsárinu. Veitt lán á árinu 2012 námu einungis 372 m.kr. Þetta á raunar við um bankakerfið allt, en þrátt fyrir litla eftirspurn eftir nýjum lánnum nú verður að gera ráð fyrir nýjum vexti á næstu árum og þá þurfa að vera til staðar verkfæri til að styðja við hann með virkum hætti. Eftirspurn eftir lánsfé hefur hefur hins vegar glæðst mjög allra síðustu mánuði, og svo virðist sem bjartsýni og tiltrú í atvinnulífinu sé nú heldur vaxandi.

Umsókn Íslands um aðild að Evrópusambandinu hefur kallað á mikla vinnu af hálfu Byggðastofnunar og starfsmanna hennar á starfsárinu. Það er kannski ekki að undra, því byggðamál eru einn allra stærsti málefnaflokkur innan sambandsins, og raunar sá næst umfangsmesti sé litið til fjárlaga þess.

Í tengslum við aðildarviðræður að Evrópusambandinu stendur Íslandi til boða ýmis tæknilegur og fjárhagslegur stuðningur frá sambandinu við undirbúning að hugsanlegri aðild. Stuðningurinn er veittur öllum ríkjum í aðildar- og viðræðuferli og gengur almennt undir heitinu „Instruments for Pre- Accession Assistance“, skammstafað IPA. Markmið IPA-aðstoðar er að gera umsóknarríkjum kleift að takast á við skuldbindingar sem aðild fylgja og að nýta tækifæri sem í henni kunna að felast. Byggðastofnun og Rannís var falið að vera framkvæmdastjórn Evrópusambandsins til aðstoðar við kynningu fyrir umsækjendum um IPA

styrki, valferli verkefna og í samskiptum við væntanlega styrkþega. Haldnir voru kynningarfundir og námskeið víðs vegar um landið og var þátttaka mikil.

Umsóknarfrestur um IPA styrki til verkefna á sviði atvinnuþróunar og byggðamála og velferðar- og vinnumarkaðsmála, rann út 30. nóvember 2012. Alls bárust 67 verkefnistillögur með umsókn um styrki en gert er ráð fyrir að styrkt verði allt að 20 verkefni um land allt. Til ráðstöfunar eru um 8,3 milljónir evra eða sem nemur 1.370 milljónum króna og verður þeim úthlutað á árinu 2013. Verkefni sem styrkt verða skulu taka mið af „Ísland 2020“ stefnumörkuninni og vera unnin í samstarfi a.m.k. þriggja aðila. Lágmarksstyrkur til hvers verkefnis er 200 þúsund evrur, um 33 milljónir króna, og að hámarki ein milljón evra, eða um 165 milljónir króna.

Byggðastofnun hefur nú verið falin umsjón með framkvæmd laga nr. 160/2011 um svæðisbundna flutningsjöfnun. Markmið laganna er að styðja við framleiðslu og atvinnuuppbyggingu á landsbyggðinni með því að jafna flutningskostnað framleiðenda sem eru með framleiðslu og lögheimili fjarri innanlandsmarkaði eða útflutningshöfn og búa við skerta samkeppnisstöðu vegna hærri flutningskostnaðar en framleiðendur staðsettir nær markaði. Þetta er áhugaverð tilraun í byggðastuðningi, en viðlíka aðferðum hefur um langt árabil verið beitt í nágrannalöndum okkar.

Stjórn Byggðastofnunar samþykkti í byrjun árs 2013 nýtt reiknilíkan fyrir skiptingu fjár til atvinnuþróunar á milli landshluta, en fram til þessa hefur slíkt reiknilíkan ekki verið til staðar. Ekki hafa verið augljós rök fyrir skiptingunni eins og hún hefur verið, jafnframt því sem breytingar hafa orðið á starfssvæðum margra atvinnuþróunarfélaga án þess að það leiddi til samsvarandi flutninga

á fjármunum á milli félaganna. Reiknilíkaninu er ætlað að auka gagnsæi við úthlutun opinberra fjármuna og gæta jafnræðis á milli samsvarandi svæða. Meginhluta fjár til atvinnuþróunar verður eftirleiðis skipt á milli starfandi atvinnuþróunarfélaga í samræmi við stærð og fjölda vinnusóknarsvæða innan þeirra vébanda. Fjöldi vinnusóknarsvæða endurspeglar að talsverðu leyti vegalengdir innan starfssvæða atvinnuþróunarfélaga og kostnað við starfsemi þeirra á mörgum stöðum. Stærð vinnusóknarsvæðanna endurspeglar styrk þeirra og þótt gert sé ráð fyrir að kostnaður við atvinnuþróun aukist með auknum mannfjölda er reiknað með hlutfallslega hærra upphæðum til fámennari svæða. Sums staðar falla vinnusóknarsvæði saman og er þá íbúafjöldi aðeins talinn til annars svæðisins. Ljóst var að þessi breyting kynni að leiða til breytinga á framlögum til einstakra félaga, en markmiðið var að framlög myndu þó ekki lækka til neins þeirra.

Samkvæmt rekstrarreikningi nam tap af rekstri stofnunarinnar 152,8 milljónum króna á árinu 2012, en var 236 milljónir króna árið 2011. Eigið fé í árslok samkvæmt efnahagsreikningi var 2.113,5 milljónir króna. Þrátt fyrir varkára útlánastefnu Byggðastofnunar varð hún fyrir umtalsverðum búsifjum vegna falls viðskiptabankanna og gengislækkunar krónunnar haustið 2008.

Afleiðingin fyrir Byggðastofnun varð sú að eiginfjárlutfall hennar féll, og lá þá fyrir að eigandi hennar, ríkissjóður, yrði að leggja henni til nýtt eigið fé ætti hún að starfa áfram sem lánastofnun. Alþingi samþykkti með fjárlögum 2012 heimild til að efla eigið fé Byggðastofnunar um allt að 2.000 milljónir króna. Af því framlagi voru 1.750 milljónir króna greiddar til stofnunarinnar í janúar 2012 og eftirstöðvarnar í byrjun janúar 2013. Eiginfjárlutfall samkvæmt lögum um fjármálafyrirtæki var 12,55% um áramót,

en ákvæði laga um fjármálafyrirtæki segja til um að eigið fé skuli að lágmarki vera 8% af áhættugrunni.

Til lengri tíma er nauðsynlegt að taka fyrirkomulag lánastarfsemi stofnunarinnar til endurskoðunar enda er markmið 11. greinar laga um Byggðastofnun um að stofnunin varðveiti eigið fé að raungildi ekki raunhæft. Ljóst er að lánastarfsemi til fyrirtækja á svæðum sem búa við neikvæðan hagvöxt er í eðli sínu áhættusöm og vaxtagreiðslur slíkra fyrirtækja í viðunandi rekstri geta ekki fyllilega staðið undir útlánatapi vegna slíkra fyrirtækja í vanda. Móta þarf skýra stefnu um stuðning við slíka lánastarfsemi og marka henni tekjustofn.

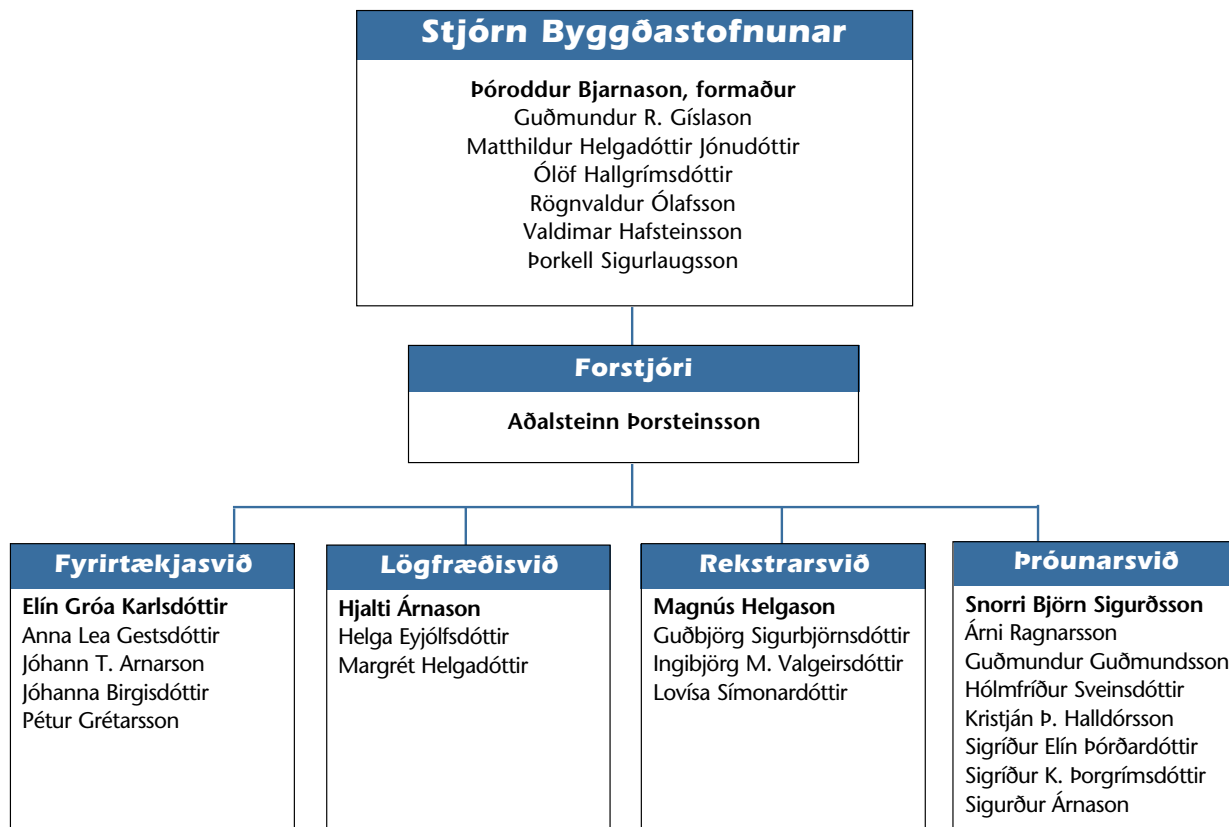
Stjórn Byggðastofnunar hélt 12 fundi á árinu 2012. Voru þeir haldnir í Reykjanesbæ, Grundarfirði, Ísafirði, Hveragerði og á Sauðárkróki. Á þeim stjórnarfundum sem haldnir eru utan aðseturs stofnunarinnar á Sauðárkróki er lögð áhersla á að hitta fulltrúa úr sveitarstjórnnum og atvinnulífi á viðkomandi svæðum til viðræðna um helstu viðfangsefni á svæðunum. Það er stefna stjórnar að halda áfram á sömu nótum.

Starfsmenn Byggðastofnunar voru 21 í árslok 2012.

*Aðalsteinn Þorsteinsson
forstjóri Byggðastofnunar*



Stjórn og starfsfólk Byggðastofnunar í apríl 2013





Starfsemi þróunarsviðs

Eins og fram kemur í lögum og reglugerð fyrir Bygðastofnun er hlutverk þróunarsviðs að annast samstarf við atvinnuþróunarfélög og stofnanir, gagnasöfnun og úrvinnslu upplýsinga og hafa umsjón með úttektum, rannsóknum og öðru þróunarstarfi á sviði byggðamála og atvinnulífs.

Á heimasíðu Bygðastofnunar, www.byggdastofnun.is er að finna nánari upplýsingar um starfsemi þróunarsviðsins. Þar er til dæmis að finna skýrslur um hagvöxt landshluta, samanburð fasteignamats og fasteignagjalda á nokkrum þéttbýlisstöðum, upplýsingar um orkukostnað heimila á sömu stöðum og á nokkrum svæðum í dreifbýli sem og ýmis konar byggðatengdar upplýsingar settar fram á kortum svo sem um vinnusóknarsvæði.

Hér á eftir verður gerð grein fyrir nokkrum þáttum í starfsemi þróunarsviðsins.

Atvinnuþróunarfélög

Samningar Bygðastofnunar við atvinnuþróunarfélögin um atvinnu- og byggðapróun giltu fyrir árin 2008-2010 og hafa verið framlengdir um eitt ár í senn. Fyrir liggur að unnið verði að nýjum samningum á árinu 2013. Félögin sem um ræðir eru: Atvinnuþróunarfélag Suðurlands,

Samband sveitarfélaga á Suðurnesjum, atvinnuráðgjöf, SSV þróun og ráðgjöf, Atvinnuþróunarfélag Vestfjarða, SSVN atvinnuþróun, Atvinnuþróunarfélag Eyjafjarðar, Atvinnuþróunarfélag Þingeyinga og Austurbrú sem tók yfir verkefni Þróunarfélags Austurlands og fleiri stoðstofnana á árinu.

Alþingi ákveður á fjárlögum hvaða fjármagn rennur til styrktar rekstri atvinnuþróunarfélaga og nam sú upphæð 164,7 milljónum króna á árinu 2012. Bygðastofnun skiptir fjármagninu milli félaganna og greiðir það samkvæmt samningi við hvert félag, þar sem tilgreind eru þau verkefni, sem félagið tekur að sér. Meðal helstu verkefna má nefna mótun samræmdrar stefnu um atvinnu- og byggðapróun á starfssvæði félagsins í samvinnu við sveitarfélög, fulltrúa atvinnulífsins og aðra hagsmunaaðila.

Atvinnuþróunarfélögin veita ráðgjöf við stofnun og rekstur fyrirtækja á starfssvæðunum, svo sem markaðssókn, vöruþróun, fjármögnun, kynningu, endurskipulagningu og erlend samskipti. Áhersla skal að jafnaði lögð á nýstofnuð fyrirtæki, fyrirtæki í nýjum atvinnugreinum og fyrirtæki sem hafa afgerandi áhrif á atvinnulíf fámennra byggðarlaga. Félögin veita upplýsingar um mögulega fyrirgreiðslu og aðstoð annarra aðila

og leita samstarfs við stofnanir í stoðkerfi atvinnulífs, fyrirtæki og aðra aðila sem vinna ráðgjafar- og leiðbeiningarstarf í atvinnumálum. Atvinnuþróunarfélögin vinna í samstarfi við sveitarfélög, opinbera aðila og félagasamtök að eflingu búsetuþátta, sem m.a. snúa að samgöngum, verslun og þjónustu, húsnæðismálum, félagslegu umhverfi og menntunar- og menningarmálum.

Byggðaáætlun 2014 – 2017

Atvinnuvega- og nýsköpunarráðuneytið fól Byggðastofnun í febrúar 2013 að hefja gerð nýrrar byggðaáætlunar fyrir tímabilið 2014-2017. Er stefnt að því að fyrstu drög verði tilbúin í september 2013. Leitað verður víðtæks samráðs við hagsmunaaðila við vinnslu áætlunarinnar.

Erlent samstarf

Þróunarsvið tekur þátt í ýmsu erlendu samstarfi. Má þar nefna EK-R. Norrænu embættismannanefndina um byggðamál, en forstöðumaður þróunarsviðs situr í nefndinni fyrir Íslands hönd. Starfsmenn þróunarsviðs hafa umsjón með tveim erlendum verkefnum á sviði byggðamála hér á landi, þ.e.

NORA Norrænu Atlantssamstarfi og NPP Norðurslóðaáætlun ESB. Þá er starfsmaður þróunarsviðs fulltrúi í stjórnarnefnd ESPON.

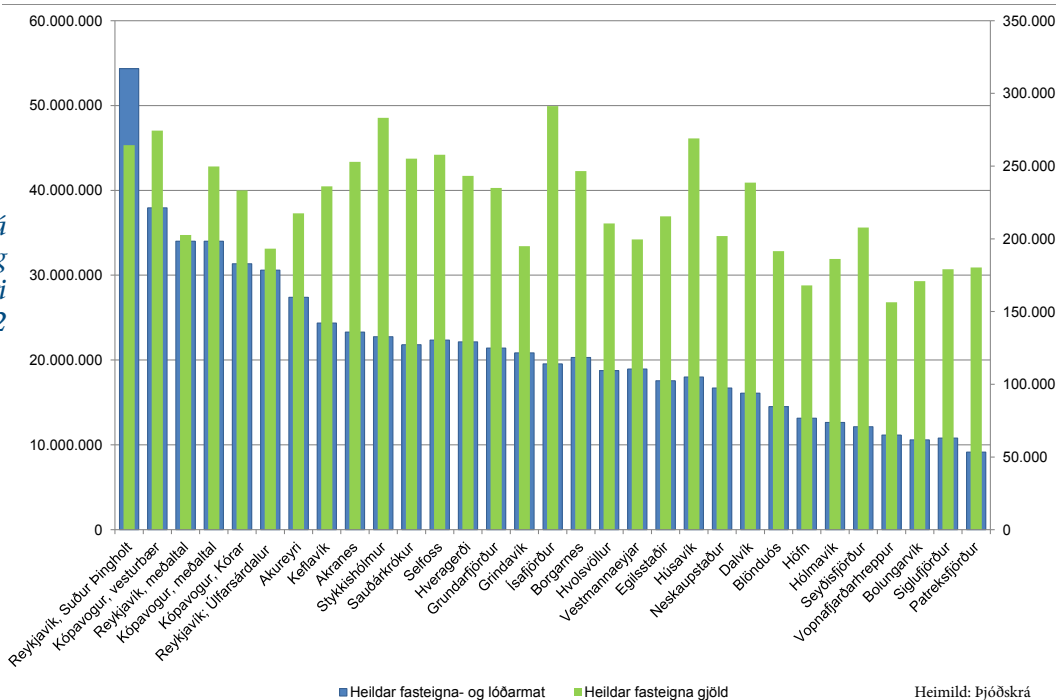
Fasteignamat og fasteignagjöld íbúðarhúsnæðis

Þrátt fyrir að fasteignamat sambærilegra eigna sé miklum mun herra á höfuðborgarsvæðinu og í stærsta þéttbýli utan þess en á minni þéttbýlisstöðum á landsbyggðinni, svo ekki sé talað um íbúðarhúsnæði í sveitum, eru álögð fasteignagjöld mun hærri í krónum talið á minni þéttbýlisstöðunum. Ástæðan er sú að sveitarstjórnir á þeim stöðum nota hærri álagningarprösentu. Byggðastofnun hefur um nokkurra ára bil fengið Þjóðskrá til að reikna út fasteignamat og fasteignagjöld á sömu eignina á mismunandi stöðum á landinu. Upplýsingarnar eru sýndar á mynd hér að neðan en nánari upplýsingar er að finna á heimasíðu stofnunarinnar.

IPA-verkefnastyrkir

Framkvæmdastjórn Evrópusambandsins auglýsti eftir hugmyndum að IPA-verkefnum á Íslandi seinni hluta árs 2012. Markmið þeirra er

Samanburður á fasteignagjöldum og hús- og lóðarmati 2012



að undirbúa mögulega þátttöku í uppbyggingarsjóðum ESB komi til aðildar að sambandinu. Byggðastofnun, Rannís og utanríkisráðuneytið héldu utan um verkefnið.

Auglýst var eftir verkefnum á sviði atvinnuþróunar og byggðamála og velferðar- og vinnumarkaðsmála. Til ráðstöfunar eru um 8,3 milljónir evra. Verkefnin eiga að taka mið af stefnumörkuninni Ísland 2020 og vera unnin í samstarfi a.m.k. þriggja aðila. Lágmarksstyrkur til hvers verkefnis verður 200 þúsund evrur.

Opnir kynningarfundir voru haldnir í Reykjavík, Akureyri og Egilsstöðum dagana 10.-12. september 2012 auk þess sem fundurinn á Akureyri var sendur út beint á netinu. Námskeið fyrir væntanlega umsækjendur voru haldin í tveimur hlutum. Fyrri hlutinn var haldinn dagana 2.-11. október og voru námskeið haldin í Reykjavík, Egilsstöðum, Akureyri og Ísafirði. Seinni hluti námskeiðanna var haldinn dagana 23.-30. október í Reykjavík, Egilsstöðum og Akureyri. Námskeiðin byggðust upp á fyrirlestrum og viðtölum við erlenda sérfræðinga sem voru meðal fyrirlesara. Hátt í tvö hundruð manns sóttu námskeiðin sem voru án endurgjalds fyrir þátttakendur. Auk þessa var haldið utan um allar upplýsingar um verkefnið á heimasíðu

Byggðastofnunar.

Umsóknarfrestur rann út 30. nóvember 2012 og bárust alls 67 umsóknir. Umsóknirnar skiptast nokkuð jafnt milli forgangssviða og landshluta. Erlendir og innlendir sérfræðingar munu meta umsóknirnar og áætlað er að matið liggi fyrir í apríl 2013. Stefnt er að því að styrkja allt að 20 verkefni.

Landstólpinn

Á ársfundi Byggðastofnunar í ágúst 2011 var í fyrsta sinn veitt viðurkenning með heitinu „Landstólpinn. Samfélagsviðurkenning Byggðastofnunar“. Nafnið Landstólpinn er fengið úr kvæði Jónasar Hallgrímssonar, Alþing hið nýja. Viðurkenningin er hvatning og eins konar bjartsýnisverðlaun, því hugmynd að baki er að efla skapandi hugsun og bjartsýni.

Viðurkenningin skal veitt einhverjum þeim sem hefur vakið jákvæða athygli á landsbyggðinni með verkefni, starfsemi, umfjöllun á opinberum vettvangi eða með öðru móti. Viðkomandi gæti bæði hafa vakið athygli á byggðamálum, landsbyggðinni í heild, eða einhverju tilteknu byggðarlagi og þannig aukið veg viðkomandi samfélags. Um getur verið að ræða einstakling, fyrirtæki, stofnun eða sveitarfélag. Jón Jónsson



Verðlaunaafhending á Landstólpanum, samfélagsviðurkenningu Byggðastofnunar

Þjóðfræðingur á Kirkjubóli á Ströndum og menningarfulltrúi Vestfjarða hlaut fyrsta Landstólpann, árið 2011.

Þeim sem viðurkenninguna hlýtur er afhentur listmunur hannaður af lista- eða handverksfólki á því svæði þar sem ársfundurinn er haldinn. Listmunurinn árið 2012 var hannaður af Guðbrandi Ægi Ásbjörnssyni myndlistamanni og myndlistakennara á Sauðárkróki. Hann er menntaður myndhöggvari frá Myndlista- og handíðaskóla Íslands 1994 og er einnig menntaður rafvirki og kennari.

Ábendingar um handhafa Landstólpans 2012 bárust víðs vegar að af landinu og niðurstaða dómnefndar varð sú að veita Örlygi Kristfinnssyni forstöðumanni Síldarminjasafnsins á Siglufirði Landstólpann árið 2012. Að mati dómnefndar hefur Örlygur með störfum sínum undanfarin ár vakið athygli á Siglufirði á jákvæðan hátt. Hann er einn af frumkvöðlunum að Síldarminjasafni Íslands, sem hefur

hlotið viðurkenningar bæði innanlands og erlendis. Örlygur hefur einnig staðið að uppbyggingu Herhússins og þeirri starfsemi sem þar fer fram og hefur verið ötull í að gera upp gömul hús á Siglufirði. Þau verkefni sem Örlygur hefur komið að á Siglufirði hafa breytt ásýnd og ímynd staðarins. Hann hefur virkjað heimafólk til þátttöku í verkefnum. Örlygur er frumkvöðull í menningarferðapjónustu á Siglufirði. Frá því að uppbygging Síldarminjasafnsins hófst hefur fjöldi gesta komið til Siglufjarðar. Eftir að Héðinsfjarðargöngin voru opnuð fjölgaði gestum Síldarminjasafnsins verulega, frá tæplega 12 þúsund gestum árið 2010 í 20 þúsund árið 2011. Í nýlegri rannsókn um áhrif atvinnuuppbyggingarásviðimennningar og lista kemur fram að uppbygging á Siglufirði hefur haft jákvæð áhrif á samfélagið og á aðdráttarafl þess, bæði til búsetu og heimsóknna.



NORA, Norræna Atlantssamstarfið

Norræna Atlantssamstarfið (Nordisk Atlantsamarbejde - NORA) er samstarfsvettvangur Íslands, Færeyja, Grænlands og norður- og vesturluta Noregs. NORA heyrir undir Norrænu ráðherranefndina og er hluti af norrænu samstarfi á sviði byggðamála og svæðasamstarfs. Aðalskrifstofa NORA er í Þórshöfn í Færeyjum og eru landsskrifstofur í hverju aðildarlandanna. Byggðastofnun hefur umsjón með starfinu á Íslandi. Ísland á þrjá fulltrúa í nefndinni, en atvinnuvega- og nýsköpunarráðuneytið á fulltrúa í framkvæmdastjórninni. Aðildarlöndin skiptast á um formennsku, ár í senn og tóku Færeyingar við formennsku af Norðmönnum á ársfundi NORA 2012, sem haldinn var í Balestrand við Sognfjörð í Noregi.

Stærstur hluti tekna NORA á árinu 2012 kom frá Norrænu ráðherranefndinni eða 6,5 millj. d.kr. Aðildarlöndin greiða árlega 1,7 millj. d.kr. Þar af greiðir Ísland 500 þúsund d.kr. Íslenska ríkið skar niður framlag sitt um helming bæði árin 2010 og 2011, en greiddi á ný fullt framlag árið 2012. Að auki fær NORA lítills háttar framlag frá færeysku landstjórninni og frá Vestnorden sjóðnum.

NORA leggur áherslu á samstarf innan svæðisins og á miðlun reynslu og þekkingar í byggða- og atvinnumálum, sem og á nýsköpun og sjálfbæra þróun. NORA veitir styrki til verkefna sem stuðla að eflingu atvinnulífs og byggða með auknu samstarfi á milli landanna. Það er gert með því að styrkja nýsköpun á sviði sjávarútvegs og auðlinda hafsins, þróun atvinnutækifæra á sviði ferðaþjónustu, landbúnaðar og orkumála og verkefni á sviði upplýsingatækni, fjarskipta, samgangna og flutninga m.a. með það að markmiði að sigrast á fjarlægðum. Samstarfsverkefni sem NORA hefur styrkt hafa skilað góðum árangri.

Styrkfjárhæðir geta numið allt að 500 þús. d.kr. á ári og verkefni lengst fengið styrki í þrjú ár. Ekki er greitt fyrir meira en 50% af heildarkostnaði verkefnis og skilyrði er að um samstarfsverkefni á milli NORA-landanna sé að ræða og að lágmarki milli tveggja landa.

Umsóknarfrestir eru tvisvar á ári, í mars og október. Á árinu 2012 bárust 98 umsóknir og var úthlutað tæpum 4,3 millj. d.kr. til 17 verkefna og eru Íslendingar þátttakendur í 16 þeirra. Íslensk þátttaka í verkefnum NORA er mjög góð og hefur á undanförunum árum verið á bilinu 70-90%. Á heimasíðu NORA www.nora.fo er að finna yfirlit yfir ný og eldri NORA-verkefni.

Undanfarin ár hefur NORA lagt áherslu á að styrkja stöðu sína innan norræns samstarfs. NORA leggur einnig áherslu á að styrkja tengsl við lönd við Norður-Atlantshaf, s.s. Skotland, Hjaltlandseyjar, Orkneyjar og austurströnd Kanada, m.a. í gegnum ýmis samstarfsverkefni. Er þetta í samræmi við stefnu og óskir Norrænu ráðherranefndarinnar og Norðurlandaráðs.

Á árinu 2012 voru í tvígang birtar yfirlýsingar og tillögur hugmynda-smiðjunnar svokölluðu sem sett var á fót í kjölfar svæðagreiningar OECD á NORA-svæðinu sem út kom árið 2011. Í tilefni af fyrri yfirlýsingu hugmyndasmiðjunnar var hafinn undirbúningur að þverfaglegu og svæðabundnu meistaranámi í samstarfi háskóla á svæðinu. Í nóvember 2012 var svæðaráðstefna NORA haldin í Reykjavík undir yfirskriftinni „Nordic Welfare. The North Atlantic Way“ og var umfjöllunarefnið norræna velferðarkerfið á tímamótum séð frá sjónarhóli NORA-svæðisins.

NORA hefur á undanförunum árum unnið að auknum sýnileika starfsins, m.a. með upplýsingum á internetinu og heldur í því skyni úti facebook-síðu svo dæmi séu nefnd. Á árinu hófst undirbúningur að upplýsingasíðu sem verður tengd heimasíðu NORA. Þar er svokölluð „ánægjuvog“ og hefur að geyma margvíslegar tölfræðilegar upplýsingar um svæðið. Á árinu kom einnig út skipulagsáætlun fyrir tímabilið 2012-2014.

Norðurslóðaáætlun 2007-2013

Þátttaka Íslands í Norðurslóðaáætluninni byggir á þingsályktun um stefnu í byggðamálum fyrir árin 2010-2013. Í þingsályktuninni er kveðið á um aukið alþjóðlegt samstarf m.a. í þeim tilgangi





að auka markvisst þátttöku atvinnulífs og stofnana á landsbyggðinni í alþjóðlegum samstarfsverkefnum. Ísland hóf þátttöku í Norðurslóðaáætluninni árið 2002. Frá upphafi hefur verið gríðarlega mikill áhugi meðal íslenskra aðila að taka þátt í NPP verkefnum. Frá upphafi til ársloka 2012 hafa 88 íslenskir umsækjendur tekið þátt í 48 verkefnum en mun fleiri fyrirtæki, stofnanir og einstaklingar hafa komið að verkefnum með því að leggja fram efni, vinnu eða fjármagn. Fjöldi þátttakenda í verkefnum NPP eru allt frá 350 niður í fjóra enda viðfang verkefna misjafnt. Áætlaður fjöldi allra þátttakenda hér á landi er rúmlega þrjú þúsund.

Meginmarkmið Norðurslóðaáætlunarinnar er að stuðla að bættu atvinnu- og efnahagslífi auk eflingar búsetuþátta með fjölpjóða samstarfsverkefnum milli einstaklinga, fyrirtækja og stofnana. Áherslur áætlunarinnar eru á nýsköpun, samkeppnishæfni, aðgengi, sjálfbæra

nýtingu náttúruauðlinda og samfélags auk samstarfs þéttbýlis og dreifbýlis. Með verkefnum er reynt að koma í veg fyrir að landamæri þjóðríkja séu hindrun í samstarfi og þróun byggða og atvinnulífs með það að markmiði að tækifæri og styrkleikar svæðanna fái notið sín sem best.

Áætlunin nær yfir mjög stórt svæði, en þáttökulöndin eru Skotland, Norður-Írland, Svíþjóð, Finnland, Írland, Noregur, Ísland, Grænland og Færeyjar. Aðstæður og áherslur þáttökusvæða eru margbreytilegar en hafa ákveðin sameiginleg einkenni sem m.a. felast í veðurfarslegum aðstæðum norðurslóða, strjálbýli, miklum vegalengdum, miklum náttúruauðlindum og háu menntunarstigi. Fjölpjóðleg samvinna innan Norðurslóðaáætlunar gefur veruleg tækifæri til að þróa og finna nýjar leiðir til bættra búsetuskilyrða í viðum skilningi.

Gengisbreytingar hafa haft veru-



leg áhrif á framlag Íslands til Norðurslóðaáætlunarinnar 2007-2013 þar sem ákvarðanir um verkefnaþátttöku íslenskra aðila eru teknar í evrum. Upphaflega var gert ráð fyrir 400.000 evra árlegu framlagi eða alls 2,8 millj. evra á tímabilinu 2007-2013. Á gengi í ársbyrjun 2007 voru þetta um 257 m.kr. eða um 36,8 m.kr. á ári. Á gengi í byrjun október 2010 var framlagið orðið tæplega 432 m.kr. Í byrjun árs 2011 ákváðu íslensk stjórnvöld að lækka framlag Íslands sem næmi gengismun og að framlagið yrði svipað í íslenskum krónum og til stóð í upphafi áætlunarinnar. Heildarframlag Íslands var ákvarðað 1,8 millj. evra en íslensk verkefnaþátttaka er eingöngu styrkt með því fjármagni. Lækkun framlagsins þýddi að lítið svigrúm hefur verið til að fjármagna þátttöku íslenskra aðila frá árinu 2011. Í lok árs 2010 voru íslenskir þátttakendur í 17 af 28 verkefnum, eða í 60% verkefna. Frá byrjun árs 2011 til ársloka 2012 hefur stjórn NPP fjármagnað 20 ný verkefni og taka íslenskir aðilar þátt í fjórum þeirra, eða í 20% verkefna en Ísland er með verkefnisstjórn í einu þeirra. Verkefnisþátttaka Íslands er í heildina 43% en var 60% árin 2002-2006.

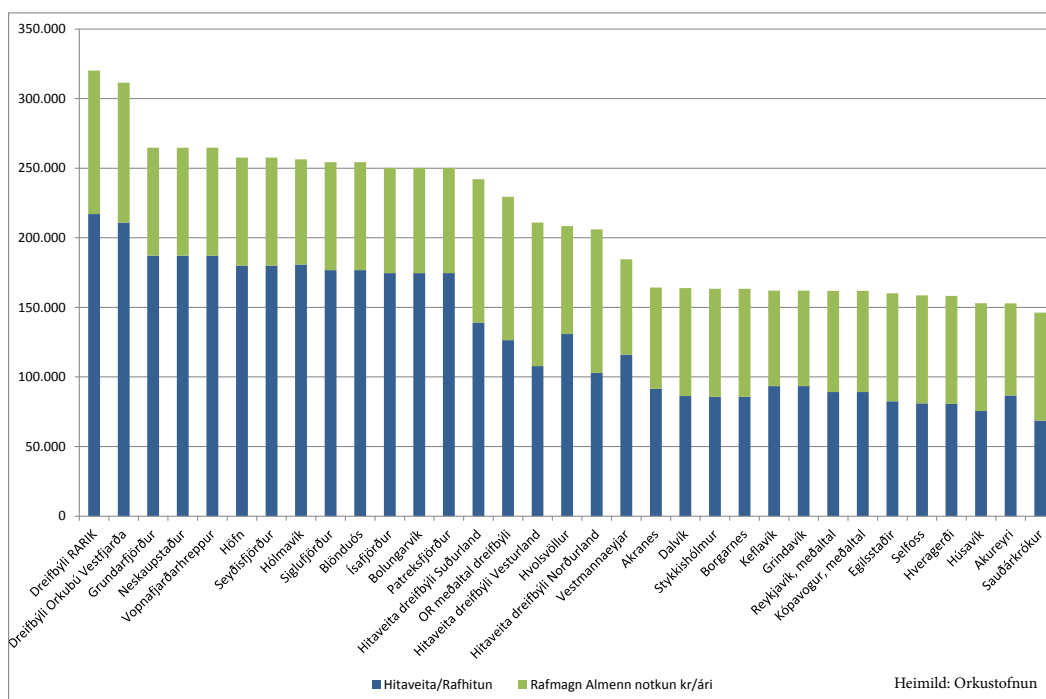
Á árinu 2012 fékk eitt nýtt verkefni með íslenskri þátttöku styrk, *Small Craft Emergency Response and Survival Training*

for Arctic Conditions. Samstarfsaðilar eru frá Írlandi, Skotlandi, Svíþjóð, Noregi og Íslandi. Íslenski þátttakandinn er Slysavarnarskóli sjómanna. Markmiðið er að búa til öryggisfræðslunámskeið fyrir sjómenn á smábátum á heimskautasvæðum bæði í formi netlægs fjarnáms og verklegrar þjálfunar og æfinga. Um mitt ár 2012 hófst vinna við stefnumótun nýrrar Norðurslóðaáætlunar fyrir tímabilið 2014-2020 og tekur Byggðastofnun og atvinnuvega- og nýsköpunarráðuneytið þátt í þeirri vinnu. Þátttaka Íslands í Norðurslóðaáætluninni heyrir undir atvinnuvega- og nýsköpunarráðuneytið og Byggðastofnun hefur umsjón með framkvæmd áætlunarinnar.



Orkukostnaður heimila

Það hefur lengi verið ljóst að orkukostnaður til sveita hefur verið mun hærri en í þéttbýli. Á síðustu árum hefur það hins vegar gerst að kostnaður við húshaitun hefur hækkað meira á höfuðborgarsvæðinu en í þéttbýli úti á landi þar sem sveitarfélögin sjálf eiga hitaveitur. Byggðastofnun hefur fengið Orkustofnun til að reikna út kostnað heimila vegna rafmagns og hita á nokkrum stöðum á landinu. Upplýsingarnar eru sýndar á mynd hér að neðan og frekari upplýsingar eru á heimasíðu stofnunarinnar.



Orkukostnaður heimila á nokkrum þéttbýlisstöðum og nokkrum stöðum í dreifbýli

Heimild: Orkustofnun

Stýrinet
Stjórnarráðsins
um sóknar-
áætlanir
landshluta



Sóknaráætlanir landshluta

Vinna við sóknaráætlanir landshluta hélt áfram af krafti á árinu 2012 og kom Bygðastofnun með virkum hætti að henni. Verklagið sem byggt er á er nýjung í íslenskri stjórnsýslu með því að Stjórnarráðið vinnur sem ein heild með byggðamál sem einn málaflokk. Markmiðið er að færa aukin völd og aukna ábyrgð til landshlutanna á forgangsröðun og útteilingu almannafrjárla til verkefna á sviði byggða- og samfélagsþróunar sem ekki eru falin öðrum með lögum, sem og að einfalda samskipti stjórnsýslustiga hvað þessi verkefni varðar. Tilgangurinn er að ná fram betri nýtingu fjármuna og færa ákvarðanatöku nær heimamönnum sem þekkja best til aðstæðna.

Í mars var stofnað sérstakt stýrinet Stjórnarráðsins um sóknaráætlanir, skipað einum sérfræðingi úr hverju ráðuneyti auk framkvæmdastjóra Sambands íslenskra sveitarfélaga. Bygðastofnun hefur áheyrnarfulltrúa. Verkefnisstjóri var ráðinn í apríl og er starfið fjármagnað sameiginlega af fjórum ráðuneytum. Hann er starfsmaður Bygðastofnunar en hefur aðsetur í innanríkisráðuneytinu. Í júní samþykkti ríkisstjórnin sameiginlegan skilning Stjórnarráðsins að útfærslu sóknaráætlana landshluta árin 2012-2020 og á haustdögum var ákveðið að setja 400 m.kr. í sóknaráætlanir landshluta árið 2013. Fjármunirnir skiptist eftir skýrum og gagnsæjum viðmiðum á milli landshlutanna. Þá

vann Bygðastofnun stöðugreiningu á nokkrum mikilvægum samfélagsþáttum fyrir alla landshluta, höfuðborgarsvæðið þar með talið. Stöðugreiningin nýttist vel við upphaf sóknaráætlana þannig að hægt verður að bera saman þróun þeirra milli tímaskeiða í hverjum landshluta og á milli landshluta.

Þegar líða tók á haustið höfðu forráðamenn í öllum landshlutum hafist handa við gerð sinnar sóknaráætlunar og skipað samráðsvettvang þar sem saman komu fulltrúar sveitarstjórna og hagsmunaaðila undir forystu stjórnar landshlutasamtaka sveitarfélaga. Samráðsvettvangur hvers landshluta mótaði framtíðarsýn, stefnu og forgangsraðaði markmiðum og aðgerðum. Á bilinu 30-200 manns komu að þessari vinnu í hverjum landshluta.

Skilað hefur verið inn sóknaráætlunum úr öllum átta landshlutum. Þar kemur m.a. fram til hvaða verkefna hefur verið ákveðið að verja fjármunum innan hvers landshluta. Árið 2013 verður mikilvægt til að reyna það verklag sem stýrinetið og landshlutasamtök sveitarfélaga hafa þróað í tvö ár. Í fyrstu eru það verkefni á sviði atvinnumála og nýsköpunar, markaðsmála og mennta- og menningarmála sem eru fjármöggnuð í gegnum sóknaráætlun. Í kjölfarið er gert ráð fyrir að aðrir þættir byggðamála s.s. velferðarmál og þróun innviða, falli undir sama verklag.

Nánari upplýsingar má nálgast á www.stjornarrad.is/sl.

Svæðisbundin flutningsjöfnun

Samkvæmt breytingu á lögum nr. 160/2011 um svæðisbundna flutningsjöfnun hefur Bygðastofnun verið falið að sjá um framkvæmd flutningsjöfnunarinnar. Markmið laganna er að styðja við framleiðsluþæðnað og atvinnuuppbyggingu á landsbyggðinni með því að jafna flutningskostnað framleiðenda sem eru með framleiðslu og lögheimili fjarri innanlandsmarkaði eða útflutningshöfn og búa við skerta samkeppnisstöðu vegna hærri flutningskostnaðar en framleiðendur staðsettir nærmarkaði. Fyrstu útgreiðslur munu fara fram á vormánuðum 2013 vegna flutningskostnaðar 2012.

Vaxtarsamningar

Vaxtarsamningar eru samningar milli atvinnu- og nýsköpunarráðuneytisins (áður iðnaðarráðuneytis) við atvinnuþróunarfélögin í landinu. Markmið samninganna er að efla nýsköpun og samkeppnishæfni atvinnulífsins og auka hagvöxt með virku samstarfi fyrirtækja, háskóla, sveitarfélaga og ríkisins. Leiðir að þessu markmiði skulu m.a. vera að:

- Efla samstarf fyrirtækja, háskóla og opinberra stofnana um þróun og nýsköpun í þágu atvinnulífsins.
- Þróa áfram og efla klasasamstarf vaxtargreina svæðisins og efla svæðisbundna sérþekkingu á vel skilgreindum styrkleikasviðum.
- Fjölga samkeppnishæfum fyrir-

tækjum og störfum og efla framboð á vöru og þjónustu.

- Stuðla að útflutningi vöru og þjónustu og gjaldeyrisskapandi starfsemi.
- Nýta möguleika sem skapast með aðild að alþjóðlegum verkefnum.
- Laða að alþjóðlega fjárfestingu og þekkingu.

Áhersla er lögð á uppbyggingu klasa og framgang rannsókna og þróunar á mismunandi sviðum eftir því hvar styrkleikar einstakra svæða liggja.

Vaxtarsamningar eru fyrir Suðurland, Suðurnes, Vesturland, Norðurland vestra, Eyjafjörð, Norðurland eystra og Austurland. Samningarnir renna allir út í árslok 2013. Hlutverk Bygðastofnunar er að taka við og fara yfir árleg skilagögn samninganna. Stofnunin skilar greinargerð þar sem fram kemur hvort og með hvaða hætti einstakir liðir samningsins hafa verið framkvæmdir á næstliðnu ári og hvort skilyrði séu til útborgunar framlags til vaxtarsamninganna.

Verkefni um framtíð Raufarhafnar

Samkvæmt Hagstofu Íslands voru 53 byggðakjarnar með færri en 300 íbúa þann 1. janúar 2012. Í sumum þeirra er ör fólksfjölgun, en aðrir búa við tiltölulega mikinn stöðugleika. Frá síðustu aldamótum hefur íbúum fækkað um meira en 20% í nítján þessara byggðakjarna, þar af hefur fólksfækkunin



verið meiri en 30% í átta þeirra og meiri en 40% í þremur. Jafnframt hefur fólki fækkað víða í sveitum landsins. Í sumum sveitasamfélögum kann að horfa til landauðnar innan fárra ára eða áratuga verði ekkert að gert. Þau verkfæri sem til staðar eru, svo sem lánveitingar af hálfu Byggðastofnunar og fjölpættur stuðningur og aðgerðir opinberra aðila, ríkis og sveitarfélaga í gegnum tíðina hafa ekki megnað að stöðva þessa þróun, hvað þá að snúa henni við.

Íbúapróun á Raufarhöfn hefur um langt árabil verið mjög neikvæð, og hafa ýmsar aðgerðir opinberra aðila og heimamanna ekki megnað að snúa þeirri þróun við. Um síðustu áramót voru íbúar 169, og hafði þá fækkað úr 185 árið áður. Íbúar voru 294 árið 2001 og 383 árið 1994. Þetta er að líkindum mesta íbúafækkun sem orðið hefur á landinu á þessu tímabili. Mest hefur fækkunin verið í yngri aldurshópum. Verði ekki gripið til markvissra aðgerða og íbúum rétt hjálparhönd er raunveruleg hættu á að byggð á Raufarhöfn í núverandi mynd leggist að mestu leyti af. Byggðastofnun taldi áhugavert að skoða hvort hægt væri að nálgast málefni Raufarhafnar á annan



hátt en gert hefur verið hingað til. Það skyldi gert með því að greina skyldur ríkisins, sveitarfélagsins og annarra opinberra aðila við íbúa Raufarhafnar, og hvaða væntingar íbúarnir hefðu til þessara aðila.

Á árinu 2012 hófst undirbúningur slíkrar umræðu í samstarfi Byggðastofnunar, Háskólans á Akureyri, Norðurþings og íbúa á Raufarhöfn. Skipuð var verkefnisstjórn með fulltrúum framangreindra aðila. Haldnir voru tveir fundir með íbúum Raufarhafnar, og síðan íbúafundur í lok janúar 2013, en þar tók ríflega þriðjungur íbúa Raufarhafnar þátt í tveggja daga íbúafundi. Í lok febrúar var haldinn íbúafundur til eftirfylgni



og niðurstöður íbúapingsins ræddar. Þetta verkefni hefur nú þegar skilað umtalsverðum árangri við að virkja heimamenn og miklar væntingar eru gerðar til þess að það skili meiri árangri en fyrri tilraunir til að nálgast vanda Raufarhafnar að ofan og utan.

Á íbúapinginu í janúar lögðu íbúarnir sjálfir til umræðuefnin og röðuðu síðan viðfangsefnunum eftir mikilvægi. Þar vó þyngst ósknin um aukinn byggðakvóta, því næst efling ferðapjónustu, svo ráðstöfun og uppbygging SR-húsa og lóðar, þá atvinnumál almennt, en alls voru 15 málaflokkar til umræðu á þinginu. Skriður hefur komist á nokkur mál í kjölfar þessa verkefnis. Kristján Þ. Halldórsson frá Kópaskeri var ráðinn verkefnisstjóri í eitt ár frá 1. mars 2013 og er hann starfsmaður Byggðastofnunar, en Norðurþing leggur til húsnæðið á Raufarhöfn. Sú ákvörðun að ráða verkefnisstjóra var tilkomin vegna eindreginna óska heimamanna. Rætt hefur verið um aukinn byggðakvóta við stjórnvöld. Verið er að kanna möguleika á endurbótum á Hótel Norðurljósum, uppbyggingu Heimskautsgerðisins og ræða um möguleika sem tengjast SR-svæðinu. Sjávarútvegsfyrirtækið GPG sem fyrir er

með vinnslu á Raufarhöfn hefur aukið við starfsemi sína á staðnum. Vegna þessa hafa tvær fjölskyldur nú þegar flutt til Raufarhafnar.

Byggðastofnun stefnir að því að nýta reynsluna af Raufarhafnarverkefninu á fleiri stöðum á landinu í samstarfi við sveitarfélög og stoðstofnanir á viðkomandi svæðum. Á fjárlögum ársins 2013 voru Byggðastofnun veittar 50 m.kr. til þessa verkefnis.

Annað

Þróunarsviðið á fjölbreytt samstarf við ýmsa aðila í atvinnuráðgjafar-, rannsókn- og nýsköpunarsamfélaginu. Skal þar fyrst nefna atvinnuþróunarfélögin, en einnig Impru, Nýsköpunarmiðstöð Íslands, Íslandsstofu, Rannsókn- og þróunarmiðstöð Háskólans á Akureyri, Hagfræðistofnun Háskóla Íslands, Hagstofu Íslands, Ferðamálastofu, Landmælingar, Rannsóknarsetur verslunarinnar, Skipulagsstofnun og raunar mun fleiri aðila. Þá tekur þróunarsviðið þátt í margvíslegum starfshópum og nefndum, samningu skýrslna og starfsmenn taka þátt í umræðum um byggðamál sé eftir því leitað. Veittar eru umsagnir um þingmál og umhverfismat.



Samfélagsáhrif lánveitinga Byggðastofnunar

Í starfsáætlun stjórnar Byggðastofnunar fyrir árið 2012 var mælt fyrir um að lagt skyldi mat á samfélagslegan ávinning af lánastarfsemi Byggðastofnunar eftir landssvæðum, tegundum byggðarlaga og atvinnugreinum og tekjum ríkis og sveitarfélaga af viðskiptavinum stofnunarinnar og starfsmönnum þeirra. Fyrirtækjasvið Byggðastofnunar vann í kjölfarið skýrsluna *Samfélagsáhrif lánveitinga Byggðastofnunar* og kom hún út í janúar 2013. Þar er leitast við að greina þessi áhrif meðal annars með því að skoða hvernig lánasafnið dreifist eftir landshlutum og vinnusóknarsvæðum, með talningu á fjölda starfa á bak við útlán eftir landshlutum og vinnusóknarsvæðum, stöðu landshlutanna hvað varðar atvinnulíf og hagvöxt, fjölda umsókna frá landshlutunum síðastliðin fjögur ár og veittum lánum. Þessar stærðir voru svo settar í samhengi við fjarlægð vinnusóknarsvæða frá höfuðborgarsvæði og meðaltekjur.

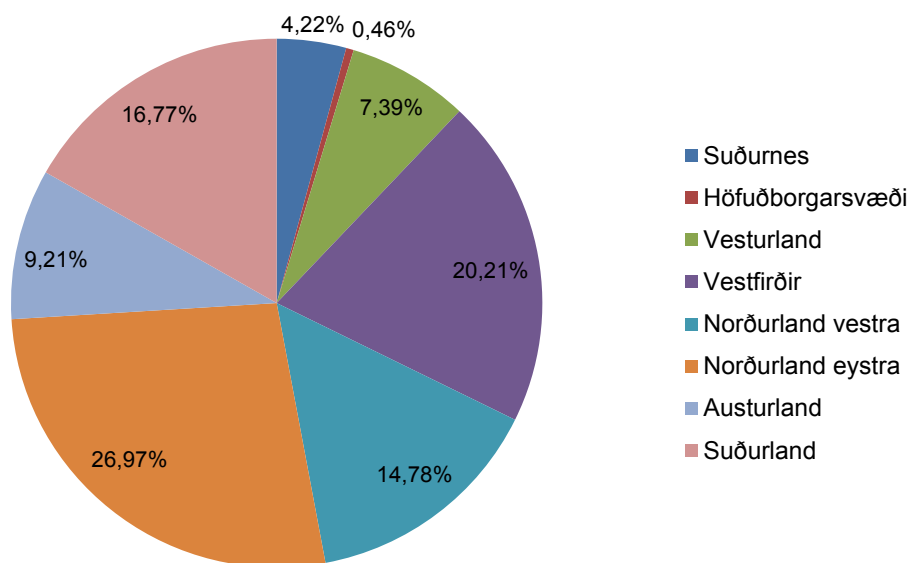
Heildarútlán Byggðastofnunar námu um 16.800 m.kr. þann 30. apríl 2012. Mynd 1 sýnir skiptingu lánasafnsins eftir landshlutum. Eins og sést á myndinni eru lán nú hlutfallslega mest á Norðurlandi eystra, um 27% af öllum útlánunum stofnunarinnar. Þar á eftir eru

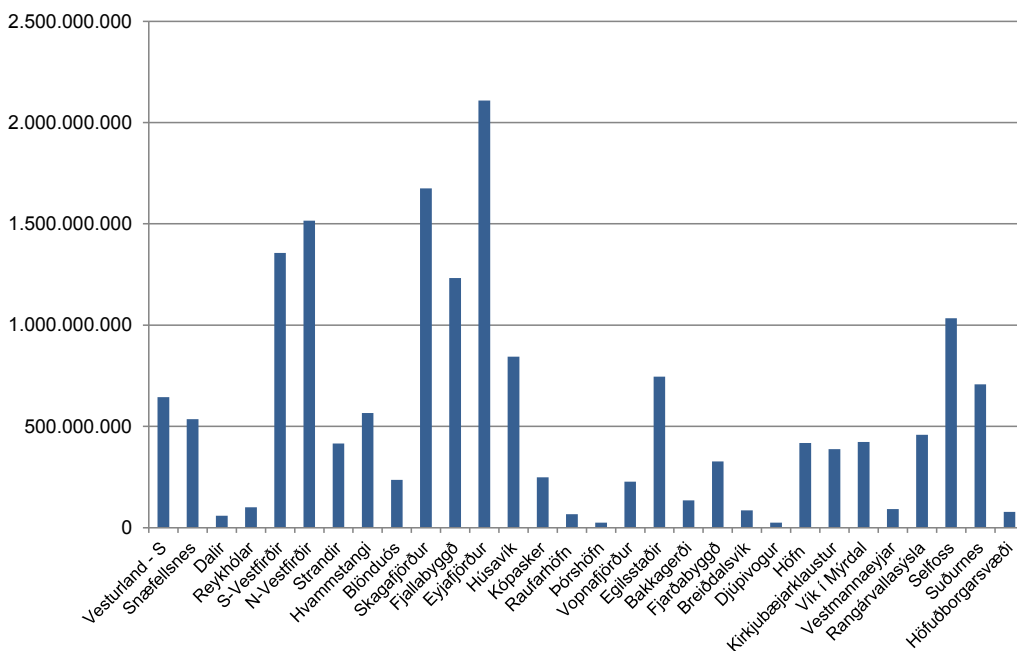
um 20% af útlánunum á Vestfjörðum. Á Norðurlandi eystra búa um 25% af íbúum utan höfuðborgarsvæðisins en á Vestfjörðum um 6% íbúa sama svæðis. Miðað við mannfjölda er hlutfallslega stærsti hluti lánasafnsins því á Vestfjörðum en hlutfallslega minnst á Suðurnesjum þar sem búa um 18,3% íbúa utan höfuðborgarsvæðisins. Á þeim svæðum þar sem hagvöxtur hefur verið minnstur síðastliðin ár, það er að segja á Norðurlandi og á Vestfjörðum eru um 62% af lánasafni stofnunarinnar. Skýringarnar eru einkum að á þeim svæðum er markaðsbrestur hvað varðar aðgang að fjármagni, það er að segja að viðskiptabankarnir lána síður til framkvæmda á svæðum þar sem ekki er mikill vöxtur og fækkun íbúa, nema þá til stærri og öflugri sjávarútvegsfyrirtækja eða fyrirtækja sem hafa starfsemi víða um land.

Mynd 2 sýnir dreifingu lánasafnsins eftir vinnusóknarsvæðum þéttbýlisstaða og eru hæstu fjárhæðir í Eyjafirði og þar næst í Skagafirði.

Lánveitingar árána 2008-2011 voru einnig skoðaðar eftir vinnusóknarsvæðum og kom í ljós að mest var lánað á Eyjafjarðarsvæðið, og þar næst í Skagafjörð. Engar lánveitingar voru á fjögur vinnusóknarsvæði þessi fjögur

Mynd 1.
Skipting lánasafns
Byggðastofnunar
eftir landssvæðum
30. apríl 2012



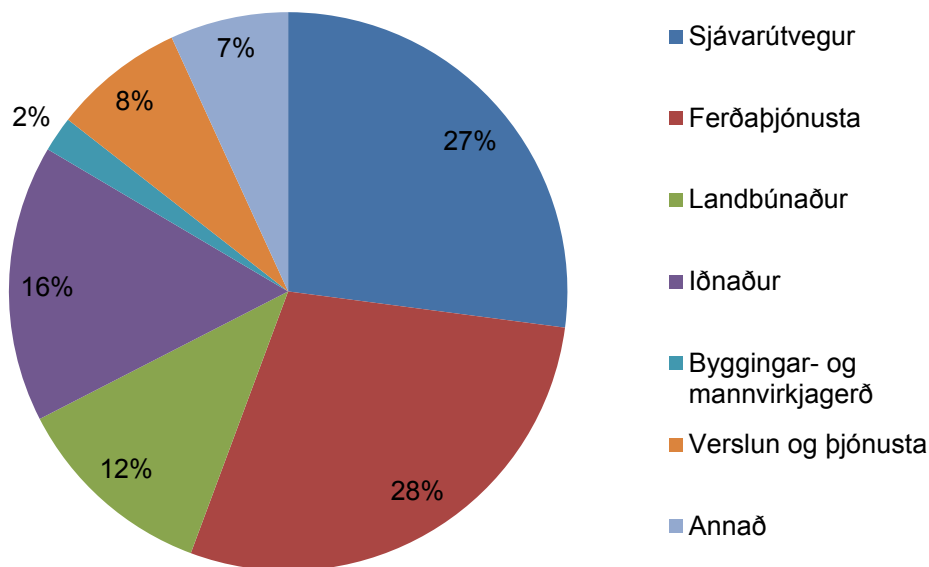


Mynd 2. Dreifing lánasafns Byggðastofnunar í fjárhæðum 30. apríl 2012 eftir vinnusóknarsvæðum

ár, þ.e. Skaftárhreppur, Vestmannaeyjar, Djúpvogur og Raufarhöfn. Vísendingar eru um að vinnusóknarsvæðin Skaftárhreppur og Raufarhöfn séu orðin svo veikburða að hið hefðbundna stoðkerfi atvinnulífsins, þ.m.t. lánveitingar Byggðastofnunar, nýtist þeim ekki sem skyldi, og því sé nauðsynlegt að beita sértækum aðgerðum. Ekki hafa borist margar umsóknir frá þeim svæðum sem liggja næst höfuðborginni, Suðurnesjum og Vesturlandi. Nokkrar skýringar geta verið á því af hverju svo fáar umsóknir berast frá þessum svæðum. Þessi svæði liggja t.d. nálægt höfuðborginni og eru á áhrifasvæði hennar og því kannski

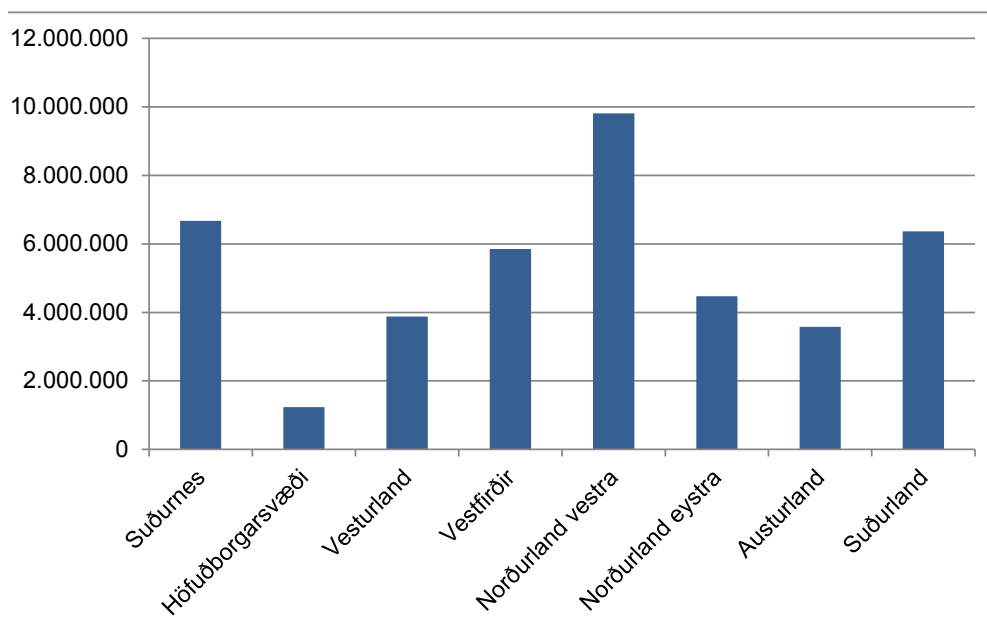
ekki um markaðsbrest að ræða varðandi fjármögnun til handa fyrirtækjum frá viðskiptabönkunum. Verið getur að þau fyrirtæki sem hljóta ekki samþykki um lán hjá einhverjum stóru viðskiptabankanna reyni þá að fá lán hjá Byggðastofnun en verkefnin séu þess eðlis að þau falli ekki heldur undir lánareglur stofnunarinnar með tilliti til eigin fjár og áætlana um rekstur. Árið 2008 samþykkti lánanefnd Byggðastofnunar 60,3% af umsóknum sem bárust, árið 2009 um 54%, árið 2010 tæp 45% og 60,5% innkominna umsókna árið 2011.

Mynd 3 sýnir hvernig lánasafn stofnunar-



Mynd 3. Lánasafn Byggðastofnunar 30. apríl 2012 skipt eftir atvinnugreinum

Mynd 4.
Fjárhæðir á bak við hvert stöðugildi skipt eftir landshlutum



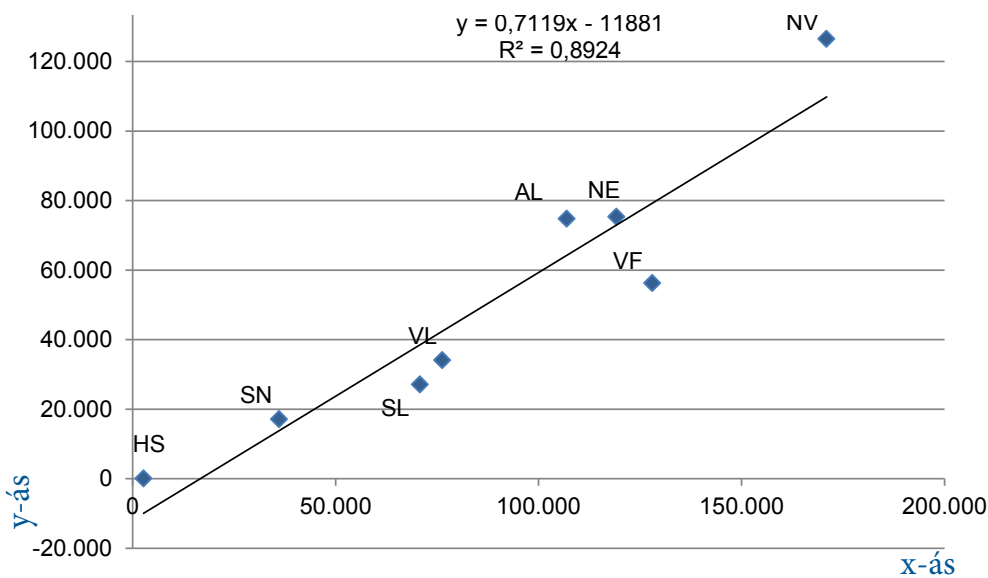
innar skiptist á atvinnugreinar. Ferðapjónusta hefur verið vaxandi undanfarin ár á landsbyggðinni og töluverður hluti lánasafns Byggðastofnunar er í ferðapjónustu, eða 28% og þar næst 27% í sjávarútvegi. Veiking krónunnar hefur styrkt þessar greinar mikið undanfarin ár sem eru nú þær atvinnugreinar sem skapa mestan gjaldeyri á Íslandi. Hluttur landbúnaðar í lánasafninu hefur aukist úr um 3% frá árslokum 2008 í 12%.

Í skýrslunni er einnig gerð úttekt á því hve mörg stöðugildi eru hjá fyrirtækjum sem eru með lán hjá stofnuninni. Niðurstaðan er að um 3.200 störf eru á bak við lánasafn stofnunarinnar og um 5,2 m.kr. lánveiting á bak við hvert stöðugildi. Hafa verður í huga að lítið lán til fyrirtækis sem er með fáa starfsmenn getur haft meiri samfélagsleg áhrif á því vinnusóknarsvæði en stórt lán til fyrirtækis með marga starfsmenn á stærra vinnusóknarsvæði.

Mynd 4 sýnir fjárhæðir á bak við hvert stöðugildi eftir landshlutum. Misjafnt er eftir landshlutum hversu háar upphæðir eru á bak við hvert stöðugildi. Hæstu upphæðirnar á bak við hvert stöðugildi eru á Norðurlandi vestra en hluttur landbúnaðar er stór í lánasafninu á því svæði. Breytingar í landbúnaði síðustu ár hafa gert það að verkum að atvinnugreinin er ekki mannaflsfrök

en kostnaður vegna tæknivæðingar og kvóta í landbúnaði hefur aukist. Næst hæstu upphæðirnar eru á Suðurlandi en þar er hluttur ferðapjónustu mikill. Ferðapjónustan er ekki mjög mannaflsfrök grein en fjármagnsfrök þegar verið er að byggja hana upp sem hefur verið raunin hér á landi undanfarin ár.

Á mynd 5 má sjá vísbendingar um að lánveitingar Byggðastofnunar rati inn á svæði þar sem þörfin er mest. Reiknaðar voru út kennitölur fyrir lánsþörf hjá Byggðastofnun og veitta lánþjónustu Byggðastofnunar. Kennitala fyrir lánsþörf var reiknuð sem hlutfall umsóttra lána í krónum talið á hvern íbúa landshlutanna. Fjöldi umsókna sýnir ákveðna þörf og með því að deila með fjölda íbúa í landshlutanum í upphæðir umsóttra lána er leiðrétt fyrir mannfjölda og þá fæst betri vísbending um þörf svæðisins fyrir lán frá Byggðastofnun. Þetta hlutfall var síðan borið saman við kennitölu fyrir veitta lánþjónustu Byggðastofnunar. Á x-ás er hlutfall af lánnum (í krónum) sem er sótt um pr. íbúa (þörf) og á y-ás er fjárhæð veittra lána á hvern íbúa landshlutans (þjónusta). Eins og sjá má er lánan upphallandi, sem sýnir að þar sem þörfin er meiri er veitt hlutfallslega meira af lánnum og þjónusta Byggðastofnunar því meiri. Athygli vekur að eftir þessari mælistiku fá Norðurland vestra og Austurland meiri þjónustu en þörf virðist



Mynd 5.
Umsótt lán
pr. íbúa (x -ás)
og veitt lán
pr. íbúa (y-ás)
2008-2011
(á verðlagi 2011)

vera fyrir miðað við önnur svæði þar sem þau eru fyrir ofan miðlínuna.

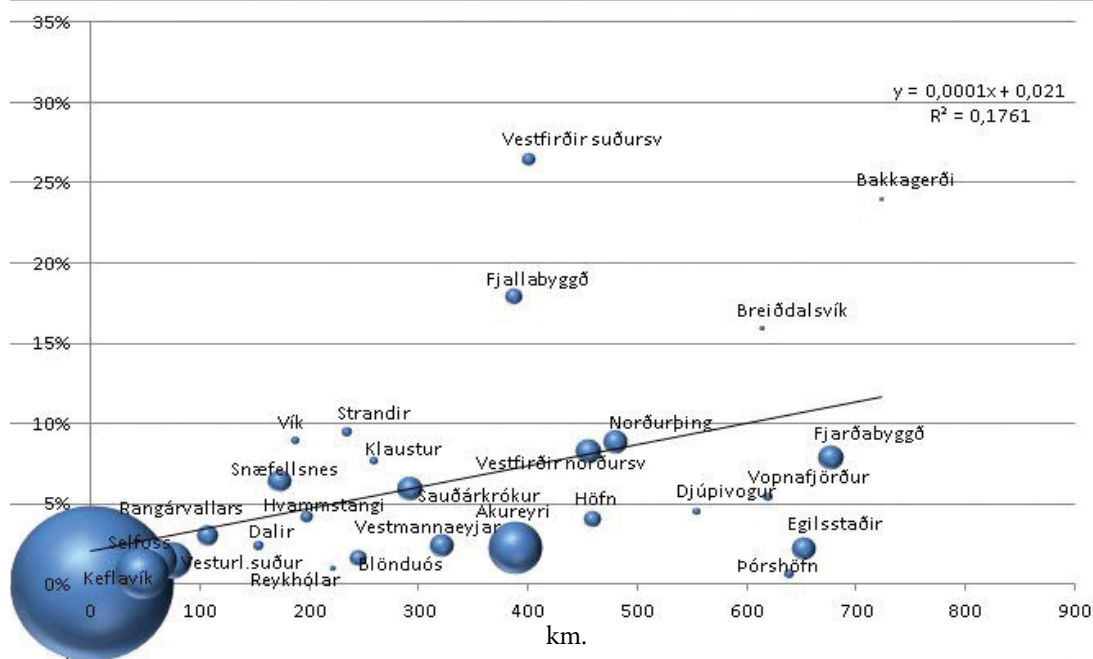
Ein leið til að meta hvort lánveitingar Bygðastofnunar hafi skilað árangri er að skoða hlutfall heildartekna vinnusóknarsvæðis að baki lána stofnunarinnar út frá fjarlægð frá höfuðborgarsvæðinu og íbúafjölda á stöðunum. Það er gert með því að margfalda meðaltekjur á svæðunum með starfajölda hjá þeim fyrirtækjum sem eru í viðskiptum við stofnunina og deila í með heildartekjum á svæðinu. Út fæst hlutfallstala sem segir hversu hátt hlutfall heildartekna á svæðinu er að baki lána Bygðastofnunar. Þó ekki sé verið að fullyrða að störfín hafi orðið til eingöngu vegna lánveitinga Bygðastofnunar má segja að stofnunin hafi rennt stöðum undir þau störf sem eru að baki lánveitingunum. Með öðrum orðum má segja að þetta sé kennitala fyrir umfang staðbundinna hagrænna áhrifa (e. local economic impact) sem fjármagn frá Bygðastofnun hefur í hverju samfélagi – vissulega gróf kennitala en vísbending samt.

Eins og sést á mynd 6 hallast línan upp á við sem þýðir að eftir því sem fjær dregur höfuðborgarsvæðinu eru áhrifin meiri. Mest eru áhrifin á suðursvæðum Vestfjarða en þar standa lánveitingar frá stofnuninni á bak við um 26% af heildartekjum á svæðinu. Fjármagn



Bygðastofnunar virðist hafa meiri áhrif á smærri vinnusóknarsvæðum en þeim stærri þar sem bólnar fyrir ofan miðlínuna eru smærri heldur en þær sem eru fyrir neðan. Akureyri er mjög neðarlega í safninu auk þess sem Vestmannaeyjar, Fjarðabyggð og Egilsstaðir eru fyrir neðan miðlínu. Þá eru tiltölulega stór vinnusóknarsvæði eins og norðursvæði Vestfjarða, Norðurþing og Fjallabyggð á miðlínunni eða fyrir ofan

Mynd 6.
Hlutfall heildartekna vinnusóknarsvæðis sem lán Byggðastofnunar standa á bak við. Á x-ás er sýnd fjarlægð í þéttbýlisstað frá Reykjavík, en á y-ás hlutfall heildartekna vinnusóknarsvæðis sem lán standa á bak við. Stærð á bóllum sýnir íbúafjölda.



en þar hefur varnarbaráttan líka verið harðari en á þeim fyrrnefndu.

Samantekt um lánasafn Byggðastofnunar bendir til að full þörf sé fyrir starfsemi sem þessa á vegum ríkisins. Mörg svæði landsins búa við mikla íbúafækkun og markaðsbrest varðandi lánsfjármögnun til fyrirtækja og einstaklinga sem eru að byggja upp og viðhalda atvinnu í landsbyggðunum. Hægt er að fullyrða að mörg af þessum fyrirtækjum og störfum hefðu ekki orðið að veruleika nema með aðkomu Byggðastofnunar. Erfitt er þó að setja mælikvarða á slíkt og verður matið alltaf að einhverju leyti huglægt. Í skýrslu stofnunarinnar um samfélagsleg áhrif af lánveitingum Byggðastofnunar er leitast

við að reikna út áhrif af lánveitingunum. Þó mælikvarðarnir séu grófir gefa þeir ákveðnar vísbendingar um að lán frá stofnuninni hafi ratað þangað sem þörfin er og að áhrif þeirra séu meiri á stöðum sem liggja fjær höfuðborgarsvæðinu og hafa búið við viðvarandi fækkun íbúa.

Byggðastofnun á í útlánum sínum að veita upp markaðsbresti hvað varðar aðgengi að lánsfé. Hún er alla jafna á eftir viðskiptabönkum fyrirtækja í veðröð, en á sama tíma er ætlast til þess að vextir á útlánum hennar séu lágir, auk þess sem henni er ætlað að varðveita eigið fé sitt að raungildi. Reynslan sýnir að þetta rekstrarlíkan gengur ekki upp nema ríkissjóður leggi stofnuninni reglulega til aukid eigið fé til að halda eiginfjárhlutfalli hennar yfir sömu lágmörkum og viðskiptabönkunum eru sett.

Ýmsir möguleikar eru varðandi þróun á lánastarfsemi stofnunarinnar, en mikilvægt er að tillit verði tekið til mismunandi aðstæðna í einstökum landshlutum, atvinnugreinum og byggðarlögum.



Fjárhagur og rekstur

Á árinu 2012 var tap af rekstri Byggðastofnunar samkvæmt rekstrarreikningi, sem nam 153 m.kr.

Hreinar vaxtatekjur voru 594 m.kr. miðað við 640 m.kr. árið 2011. Rekstrartekjur voru 787 m.kr. og rekstrargjöld 495 m.kr. Framlög í afskriftareikning útlána og matsbreyting hlutafjár námu 445 m.kr. Tap ársins nam því 153 m.kr. miðað við 236 m.kr. tap árið áður.

Samkvæmt lögum skal Byggðastofnun njóta framlags úr ríkissjóði eins og ákveðið er í fjárlögum hverju sinni og nam það 317 m.kr. á árinu 2012.

Rekstrargjöldin skiptust þannig að 626 m.kr. voru vegna lánaumsýslu og var stærsti einstaki liður þar framlög í afskriftareikning útlána, 445 m.kr. Sérgreindur kostnaður vegna þróunarstarfsemi var 314 m.kr. og var stærsti einstaki liðurinn styrkir og framlög til atvinnuráðgjafa, 165 m.kr.

Vergur rekstrarkostnaður Byggðastofnunar árið 2011 var 320 m.kr. og hafði hækkað um 13 m.kr. frá fyrra ári. Kostnaðarþátttaka annarra nam um 11 m.kr. Hreinn rekstrarkostnaður stofnunarinnar var því 309 m.kr., en var um 300 m.kr. árið áður.

Niðurstaða efnahagsreiknings Byggðastofnunar var 16.738 m.kr. um síðustu áramót, en nam 17.650 m.kr. í árslok 2011 og hafði því lækkað um 912 m.kr. á milli ára.

Alþingi samþykkti í fjárlögum 2012 heimild til að efla eigið fé Byggðastofnunar um allt að 2.000

milljónir króna. Af því framlagi voru 1.750 milljónir króna greiddar til stofnunarinnar í janúar 2012 og eftirstöðvarnar í byrjun janúar 2013. Eigið fé í árslok var 2.114 m.kr. samkvæmt efnahagsreikningi og hækkaði um 1.847 m.kr. á árinu. Eiginfjárhlutfall samkvæmt lögum um fjármálafyrirtæki var 12,55%.

Heildarútlán að frádregnum afskriftareikningi útlána námu 13.422 m.kr. í árslok 2012 en voru 14.215 m.kr. í árslok 2011 og höfðu lækkað um 793 m.kr. Í árslok 2012 voru vanskil 5,48% af útlánnum, sem er lækkun frá fyrra ári. Virði innleystra eigna var 856 m.kr. um síðustu áramót, en var 853 m.kr. árið áður. Reynt er að meta eignir á raunhæfu söluverði. Um áramót voru 23 fasteignir og tveir bátar í eigu Byggðastofnunar sem er fjölgun um tvær eignir frá árinu 2011. Hægt er að fá upplýsingar um fullnustueignirnar á heimasíðu stofnunarinnar.

Stofnunin tók engin ný lán á árinu en hluta af láni hjá Norræna fjárfestingabankanum var breytt úr jennum í evrur.

Framlög í afskriftareikning útlána og matsbreyting hlutabréfa námu 445 m.kr. á árinu 2012 en voru 712 m.kr. á árinu 2011. Afskriftareikningur útlána var 2.317 m.kr. í árslok, sem var 15,57% af heildarútlánnum. Samsvarandi hlutfall árið áður var 19,68% og stóð afskriftareikningurinn þá í 3.273 m.kr. Endanleg útlánatöp ársins námu 1.326 m.kr.



Sérgreindur rekstrarreikningur ársins 2012

	Lánaumsýsla þús. kr.	Þróunarstarfsemi þús. kr.	Samtals þús. kr.
VAXTATEKJUR			
Vaxtatekjur af kröfum á lánastofnanir	107.060		107.060
Vaxtatekjur og verðbætur af útlánum	1.132.267		1.132.267
	1.239.327		1.239.327
VAXTAGJÖLD			
Vaxtagjöld og verðbætur af lántökum	644.600		644.600
Önnur vaxtagjöld	970		970
	645.570		645.570
HREINAR VAXTATEKJUR	593.757		593.757
REKSTRARTEKJUR			
Framlag ríkissjóðs skv. fjárlögum	52.016	265.084	317.100
Önnur framlög ríkissjóðs	0	-750	-750
Gengismunur	-155.484	0	-155.484
Aðrar rekstrartekjur	20.641	11.789	32.430
HREINAR REKSTRARTEKJUR	510.930	276.123	787.053
REKSTRARGJÖLD			
Veitt framlög til atvinnuráðgjafa	0	164.700	164.700
Veittir aðrir styrkir	0	3.429	3.429
Laun og launatengd gjöld	96.338	98.143	194.480
Annar rekstrarkostnaður	77.454	47.778	125.232
Afskriftir varanlegra rekstrarfjármuna	7.046	0	7.046
Framlög í afskriftareikning útlána og matsbreyting hlutabréfa	444.940	0	444.940
	625.778	314.050	939.827
HAGNAÐUR (-TAP) ÁRSINS	-114.848	-37.926	-152.774

LÁNSKJÖR – Lánskjör í árslok 2012

Verðtryggð lán voru með 6,9% vöxtum.

- Ekki hafa verið veitt erlend lán frá miðju ári 2008. Álag á erlend lán var 4,5%.
- Lántökugjald er 1,8%.
- Lánstími getur verið frá 6-20 árum, en algengast er 10-15 ár.



**Ársreikningur
Byggðastofnunar
2012**

Áritun óháðra endurskoðenda

Til stjórnar og forstjóra Bygðastofnunar

Við höfum endurskoðað meðfylgjandi ársreikning Bygðastofnunar fyrir árið 2012 í umboði Ríkisendurskoðunar. Ársreikningurinn hefur að geyma rekstrarreikning, efnahagsreikning, yfirlit um sjóðstreymi, upplýsingar um mikilvægar reikningsskilaaðferðir og aðrar skýringar.

Ábyrgð stjórnar og forstjóra á ársreikningnum

Stjórn og forstjóri eru ábyrgir fyrir gerð og framsetningu ársreikningsins í samræmi við lög um ársreikninga. Stjórn og forstjóri eru einnig ábyrgir fyrir því innra eftirliti sem nauðsynlegt er varðandi gerð og framsetningu ársreiknings, þannig að hann sé án verulegra annmarka, hvort sem er vegna sviksemi eða mistaka.

Ábyrgð endurskoðenda

Ábyrgð okkar felst í því áliti sem við látum í ljós á ársreikningnum á grundvelli endurskoðunarinnar. Endurskoðað var í samræmi við alþjóðlega endurskoðunarstaðla. Samkvæmt þeim ber okkur að fara eftir settum siðareglum og skipuleggja og haga endurskoðuninni þannig að nægjanleg víska fáiast um að ársreikningurinn sé án verulegra annmarka.

Endurskoðun felur í sér aðgerðir til staðfestingar á fjárhæðum og skýringum í ársreikningnum. Val endurskoðunaraðgerða byggir á faglegu mati endurskoðandans, meðal annars á þeirri hættu að verulegir annmarkar séu á ársreikningnum, hvort sem er af völdum sviksemi eða mistaka. Við áhættumatið er tekið tillit til þess innra eftirlits stofnunarinnar sem varðar gerð og framsetningu ársreikningsins, til þess að skipuleggja viðeigandi endurskoðunaraðgerðir, en ekki til þess að gefa álit á virkni innra eftirlits stofnunarinnar. Endurskoðun felur einnig í sér mat á þeim reikningsskilaaðferðum og matsaðferðum sem stjórnendur nota við gerð ársreikningsins sem og mat á framsetningu hans í heild.

Við teljum að við endurskoðunina höfum við aflað nægilegra og viðeigandi gagna til að byggja álit okkar á.

Álit

Það er álit okkar að ársreikningurinn gefi glögga mynd af afkomu Bygðastofnunar á árinu 2012, efnahag hennar 31. desember 2012 og breytingu á handbæru fé á árinu 2012, í samræmi við lög um ársreikninga og reglur um reikningsskil lánastofnana.

Ábending

Án þess að gera um það fyrirvara viljum við vekja athygli á skýringu nr. 17 en hún fjallar um málaferli sem höfðuð hafa verið á hendur stofnuninni. Óvissa ríkir um niðurstöður málaferla en mat stofnunarinnar og lögfræðinga hennar er að lánasamningar stofnunarinnar séu lögmætir.

Staðfesting vegna skýrslu stjórnar

Í samræmi við ákvæði 5. tl. 1. mgr. 106 gr. laga nr. 3/2006 um ársreikninga staðfestum við samkvæmt okkar bestu vitund að í skýrslu stjórnar sem fylgir ársreikningi þessum eru veittar þær upplýsingar sem þar ber að beita í samræmi við lög um ársreikninga og koma ekki fram í skýringum.

Sauðárkróki, 1. mars 2013

*Ásbjörn Björnsson
löggiltur endurskoðandi
Ernst & Young Ehf.*

Áritun og skýrsla stjórnar Byggðastofnunar

Hlutverk

Um stofnunina gilda lög um Byggðastofnun nr. 106/1999 og reglugerð nr. 347/2000. Hlutverk Byggðastofnunar er að vinna að eflingu byggðar og atvinnulífs á landsbyggðinni. Í samræmi við hlutverk sitt vinnur stofnunin að undirbúningi, skipulagi og fjármögnun verkefna og veitingu lána með það að markmiði að treysta byggð, efla atvinnu og stuðla að nýsköpun í atvinnulífi. Fjármögnun verkefna skal eftir föngum vera í samstarfi við aðra.

Byggðastofnun fylgist með þróun byggðar í landinu, m.a. með gagnasöfnun og rannsóknum. Stofnunin skipuleggur og vinnur að atvinnuráðgjöf í samstarfi við atvinnuþróunarfélög, sveitarfélög og aðra. Stofnunin getur gert eða látið gera áætlanir um þróun byggðar og atvinnulífs í þeim tilgangi að treysta búsetu og atvinnu í byggðum landsins. Stofnunin getur einnig tekið þátt í gerð svæðisskipulags samkvæmt skipulagslögum.

Rekstur ársins 2012

Samkvæmt rekstrarreikningi nam tap af rekstri stofnunarinnar 152,8 milljónum króna á árinu 2012. Eigið fé í árslok samkvæmt efnahagsreikningi var 2.113,5 milljón króna Eiginfjárhlutfall samkvæmt lögum um fjármálafyrirtæki var 12,55%. Ákvæði laga um fjármálafyrirtæki segja til um að eigið fé skuli að lágmarki vera 8% af áhættugrunni og uppfyllti stofnunin því ákvæði laga þar um í lok árs 2012.

Alþingi samþykkti í fjárlögum 2012 heimild til að efla eigið fé Byggðastofnunar um allt að 2.000 milljónir króna. Af því framlagi voru 1.750 milljónir króna greiddar til stofnunarinnar í janúar 2012 og eftirstöðvarnar í byrjun janúar 2013.

Fyrir Hæstarétti Íslands og Héraðsdómi Norðurlands vestra eru nú rekin tvö mál þar sem tekist er á um lögmati erlendra lána stofnunarinnar. Það er álit Byggðastofnunar og lögmannna hennar að skuldabréf stofnunarinnar séu lán í erlendri mynt en ekki ólögmat gengislán. Ekki hafa verið færð sérstök varúðarframlög vegna þessara mála. Nánari er getið um þessi mál í skýringu nr. 17 með ársreikningnum.

Áhættustýring

Áhættustýring og virkt innra eftirlit er ein af meginstoðum ábyrgs reksturs stofnunarinnar. Byggðastofnun hefur skilgreint helstu áhættuþætti í rekstri sínum. Þeir eru rekstraráhætta, útlánaáhætta, greiðsluáhætta, viðskiptaáhætta, vaxtaáhætta og samþjöppunaráhætta. Gengisáhætta og uppgreiðslu- og endurfjármögnunaráhætta telst einnig til fjárhagslegrar áhættu stofnunarinnar. Virkt innra eftirlit er hjá stofnuninni og hafa allir ferlar verið skráðir niður. Þessir ferlar og áhættuþættir eru metnir reglulega. Hafa úttektir sýnt fram á að skilgreindar eftirlitsaðgerðir eru virkar. Á árinu 2013 verður öryggisstefna sem byggir á staðli ISO/IEC 27001 um stjórnkerfi upplýsingaöryggis innleidd hjá stofnuninni.

Stjórnunarhættir

Núverandi stjórn Byggðastofnunar var skipuð af atvinnuvega- og nýsköpunarráðherra á ársfundi stofnunarinnar 1. júní 2012 til eins árs. Stjórn Byggðastofnunar leitast við að viðhalda góðum stjórnunarháttum og hefur sett sér reglur um störf stjórnar auk siðareglna fyrir starfsfólk og stjórn sem er hluti af „Handbók fyrir starfsmenn og stjórn“. Handbókin var fyrst samþykkt árið 2002 og má nálgast á heimasíðu Byggðastofnunar, www.byggdastofnun.is Þá hafa verið settar starfsreglur fyrir endurskoðunarnefnd og stjórn skilgreint hlutverk regluvarðar. Hjá stofnuninni starfar lánanefnd sem fjallar um allar lánsúmsóknir, sölu fullnustueigna auk þess að gera tillögu til stjórnar um sölu hlutubréfa.

Verklagsreglur um útlánastarfsemi, fjármála- og eignaumsýslu hafa verið uppfærðar reglulega og í þeim er m.a. kveðið á um heimildir lánanefndar.

Yfirlýsing stjórnar og stjórnenda

Ársreikningurinn er gerður í samræmi við lög um ársreikninga og reglur um reikningsskil lánastofnana. Hann er gerður eftir sömu reikningsskilaaðferðum og árið áður.

Stjórn stofnunarinnar, forstjóri og forstöðumaður rekstrarsviðs staðfesta hér með ársreikning Byggðastofnunar fyrir árið 2012 með undirritun sinni.

Sauðárkróki, 1. mars 2013

Þóroddur Bjarnason
Formaður stjórnar

Guðmundur R. Gíslason *Ólöf Hallgrímsdóttir*
Ragnvaldur Ólafsson *Valdimar Hafsteinsson*
Matthildur Helgadóttir Jónudóttir

Aðalsteinn Þorsteinsson
Forstjóri

Magnús Helgason
Forstöðumaður rekstrarsviðs

REKSTRARREIKNINGUR 2012

<i>Skýring</i>	2012 þús. kr.	2011 þús. kr.
VAXTATEKJUR		
Vaxtatekjur af kröfum á lánastofnanir	107.060	43.760
Vaxtatekjur og verðbætur af útlánum	1.132.267	1.281.885
	1.239.328	1.325.644
VAXTAGJÖLD		
Vaxtagjöld og verðbætur af lántökum	644.600	684.555
Önnur vaxtagjöld	970	1.156
	645.570	685.712
<i>Hreinar vaxtatekjur</i>	593.757	639.933
REKSTRARTEKJUR		
Framlag ríkissjóðs skv. fjárlögum	317.100	306.000
Annað framlag ríkissjóðs	(750)	5.000
Gengismunur	(155.484)	(14.703)
Aðrar rekstrartekjur	32.430	22.754
	193.296	319.051
<i>Hreinar rekstrartekjur</i>	787.054	958.983
REKSTRARGJÖLD		
Veitt framlög til atvinnuráðgjafa	164.700	160.400
Veittir aðrir styrkir	3.429	11.649
Laun og launatengd gjöld	194.480	182.166
Annar rekstrarkostnaður	125.232	124.583
Afskriftir varanlegra rekstrarfjármuna	7.046	5.125
Framlög í afskriftareikning útlána og matsbreyting hlutabréfa	444.940	710.772
	939.827	1.194.695
<i>Tap ársins</i>	(152.773)	(235.712)

Efnahagsreikningur

	<i>Skýring</i>	2012 þús. kr.	2011 þús. kr.
EIGNIR			
Sjóður og kröfur á lánastofnanir			
Bankainnistæður og verðbréf	7	<u>2.213.327</u>	<u>2.464.230</u>
Útlán			
Útlán til viðskiptavina	8	12.565.268	13.362.133
Fullnustueignir	9	856.281	852.859
		<u>13.421.549</u>	<u>14.214.991</u>
Eignahlutir í félögum			
Hlutabréf	11	763.001	881.276
		<u>763.001</u>	<u>881.276</u>
Aðrar eignir			
Skuldunautar		281.514	34.110
Varanlegir rekstrarfjármunir	12	58.587	55.157
		<u>340.102</u>	<u>89.266</u>
Eignir samtals		<u>16.737.980</u>	<u>17.649.763</u>

31. desember 2012

	<i>Skýring</i>	2012 þús. kr.	2011 þús. kr.
SKULDIR OG EIGIÐ FÉ			
Lántökur			
Verðbréfaútgáfa		5.236.796	4.865.650
Lán frá lánastofnunum		9.312.893	12.272.240
	14	<u>14.549.688</u>	<u>17.137.891</u>
Aðrar skuldir			
Afskriftarreikningur vegna veittra ábyrgða	16	11.389	179.352
Skuldheimtumenn		63.380	66.226
		<u>74.769</u>	<u>245.578</u>
Skuldir samtals		<u>14.624.458</u>	<u>17.383.468</u>
Eigið fé	2,15	<u>2.113.522</u>	<u>266.295</u>
Skuldir og eigið fé samtals		<u>16.737.980</u>	<u>17.649.763</u>
Utan efnahagsreiknings			
Veittar ábyrgðir	16	216.398	218.330

Sjóðstreymi 2012

<i>Skýring</i>	2012	2011
	þús. kr.	þús. kr.
Handbært fé frá (til) rekstrar		
Tap ársins	(152.773)	(235.712)
<i>Rekstrarliðir sem hafa ekki áhrif á handbært fé:</i>		
Framlög í afskriftareikning útlána og matsbreyting hlutabréfa	444.940	710.772
Afskriftir rekstrarfjármuna	7.046	5.125
Vextir, verðbætur og gengismunur	345.356	78.194
Ógreiddir styrkir	(5.692)	(2.493)
Handbært fé frá (til) rekstrar	638.877	555.887
Fjárfestingarhreyfingar		
Afborganir útlána	969.680	722.515
Veitt ný lán	(214.700)	(309.405)
Innleystar eignir	(4.679)	(25.093)
Hlutabréf	36.531	(23.457)
Keyptir varanlegir rekstrarfjármunir	(10.477)	0
Greiddar ábyrgðarskuldbindingar	(161.698)	0
Skuldunautar	2.595	11.420
Fjárfestingarhreyfingar	617.252	375.980
Fjármögnunarhreyfingar		
Afborganir af lántökum	(4.388.721)	(2.355.042)
Nýjar lántökur	1.128.844	1.046.710
Framlag ríkissjóðs	1.750.000	1.000.000
Skuldheimtumenn	2.846	(35.164)
Fjármögnunarhreyfingar	(1.507.031)	(343.495)
Hækkun (lækkun) á handbæru fé	(250.903)	588.371
Handbært fé í ársbyrjun	2.464.230	1.875.859
Handbært fé í árslok	2.213.327	2.464.230

Skýringar með ársreikningi 2012

1. Upplýsingar um stofnunina

Byggðastofnun er lánastofnun, kt. 450679-0389 og er megin starfsemi stofnunarinnar fólgin í útlánum og öðrum fjárhagslegum stuðningi. Lögheimili stofnunarinnar er að Ártorgi 1, 550 Sauðárkróki.

2. Reikningsskilaaðferðir

Grundvöllur reikningsskilanna

Ársreikningurinn er gerður í samræmi við lög um ársreikninga og reglur um reikningsskil lánastofnana. Hann byggir á kostnaðarverðsreikningsskilum. Hann er gerður eftir sömu reikningsskilaaðferðum og árið áður. Hann er í íslenskum krónum og allar fjárhæðir eru sýndar í þúsundum króna, nema þar sem annað er tilgreint.

Matsaðferðir

Stjórnendur þurfa að meta og taka sértækar ákvarðanir er varða mikilvæga liði ársreikningsins og vegna eðlis síns eru háðir mati hverju sinni. Matsaðferðirnar eiga sér stoð í góðri reikningsskilavenju. Raunveruleg verðmæti þeirra liða sem þannig eru metnir, geta við sölu eða aðra ráðstöfun, reynst önnur en niðurstaða samkvæmt matinu.

Verð- og gengistryggðar eignir og skuldir

Áfallinn gengismunur og verðbætur á höfuðstól eigna og skulda eru færðar í ársreikninginn. Verðtryggðar eignir og skuldir eru færðar miðað við vísitölur sem tóku gildi 1. janúar 2013. Eignir og skuldir í erlendum gjaldmiðlum eru umreiknaðar í íslenskar krónur á síðasta skráða gengi í árslok. Gengismunur sem myndast er færður í rekstrarreikning.

Gengi í árslok

	31.12.2012	31.12.2011
EUR	170.27	159.28
USD	129.05	123.00
JPY	1.50	1.59
DKK	22.83	21.43
Vísitölur í árslok	1.1.2013	1.1.2012
Vísitala neysluverðs	402.0	384.6

Varanlegir rekstrarfjármunir

Varanlegir rekstrarfjármunir eru færðir til eignar á kostnaðarverði að frádregnum afskriftum. Endurbætur eru eignfærðar ef líklegt er að þær skili stofnuninni framtíðarhagnaði og hægt er að meta kostnaðinn á áreiðanlegan hátt. Allur viðhaldskostnaður er gjaldfærður í rekstrarreikning þegar til hans er stofnað. Afskriftir eru miðaðar við áætlaðan nýtingartíma einstakra varanlegra rekstrarfjármuna og reiknaðar sem fastur árlegur hundradshluti af stofnverði, að frádregnum ættluðu hrakvirði, miðað við eignarhaldstíma á árinu.

Afskriftareikningur útlána

Afskriftareikningur útlána er myndaður til að mæta þeirri áhættu sem fylgir útlánastarfsemi, en hér er ekki um endanlega afskrift að ræða. Framlög í afskriftareikning útlána eru færð til gjalda í rekstrarreikningi að frádregnum endurgreiðslum vegna áður afskrifaðra lána.

Eignarhlutir í félögum og hlutdeildarfélög

Eignarhlutir í félögum eru færðir á kostnaðarvirði að frádreginni virðisrýmun. Hlutdeildarfélög, eru félög sem stofnunin á a.m.k. 20% eignarhlut. Eignarhlutir stofnunarinnar í hlutdeildarfélögum eru í upphafi færðir á kostnaðarverði og eftir upphaflega færslu samkvæmt hlutdeildaraðferð. Matsbreytingar eru færðar yfir rekstur.

Útlán

Útlán stofnunarinnar eru flokkuð í útlán til viðskiptavina og fullnustueignir. Þau eru upphaflega metin á gangvirði eða kostnaðarverði að viðbættum viðskiptakostnaði. Öll viðskipti stofnunarinnar vegna fjárfestinga hennar eru skráð á viðskiptadegi, sem telst sá dagur sem stofnunin hefur skuldbundið sig til viðskiptanna. Áfallnir vextir eru taldir með í bókfærðu virði lána. Vaxtatekjur af lánnum og kröfum eru skráðar undir liðnum „Vaxtatekjur“ í rekstrarreikningi og gengismunur undir liðnum „Gengismunur“. Niðurfærsla er byggð á mati á tapsáhættu gagnvart einstökum útlánnum. Útlán sem eru endanlega töpuð eru færð út úr bókum stofnunarinnar.

Skuldunautar

Kröfur á skuldunauta eru færðar samkvæmt upphaflegu viðskiptaverði að teknu tilliti til gengisbreytinga og að frádreginni niðurfærslu sem gerð er til að mæta þeim kröfum sem kunna að tapast. Niðurfærslan er byggð á mati á tapsáhættu gagnvart einstökum kröfum og kröfunum í heild. Kröfur sem eru endanlega tapaðar eru færðar út úr bókum stofnunarinnar.

Handbært fé

Til handbærs fjár í efnahagsreikningi og við gerð sjóðstreymis teljast bankainnstæður og gjaldkræfar kröfur á lánaðstofnanir.

Tekjur

Tekjur eru færðar þegar verulegar líkur eru á að fjárhagslegur ávinningur þeirra renni til stofnunarinnar og þegar hægt er að meta þær með áreiðanlegum hætti.

Vaxtatekjur eru færðar í rekstrarreikning þegar þær falla til.

Arðstekjur eru færðar þegar réttur stofnunarinnar til innheimtu liggur fyrir.

Leigutekjur af útleigu fullnustueigna eru færðar samkvæmt línulegri aðferð á leigutímanum.

Viðskipti við tengda aðila

Til tengdra aðila teljast félög sem Byggðastofnun á meira en 20% hlut í. Engin óvenjuleg viðskipti áttu sér stað við tengda aðila á því tímabili sem þessi reikningskil ná til. Viðskipti við tengda aðila fóru fram eins og um óskylda aðila væri að ræða en eingöngu er um að ræða viðskipti tengd lánaðsamningum.

3. Laun og launatengd gjöld

	2012	2011
	þús. kr.	þús. kr.
Laun	158.610	147.269
Lífeyrissjóðsframlög	19.416	17.995
Önnur launatengd gjöld	16.454	16.902
Samtals	194.480	182.166

Að meðaltali starfaði 21 starfsmaður hjá stofnuninni á árinu m.v. heilsársstörf, sem er einum starfsmanni meira en 2011. Í árslok var 21 starfsmaður á launaskrá hjá stofnuninni og heilsdagsstöðugildi voru 21.

4. Þóknir til stjórnar og forstjóra

Laun til stjórnar Byggðastofnunar og forstjóra greinast þannig:

	2012	2011
	þús. kr.	þús. kr.
Anna Kristín Gunnarsdóttir, stjórnarform. til 22. ágúst 2011	0	1.802
Þóroddur Bjarnason, stjórnarform. frá 23. ágúst 2011	1.933	532
Arndís Soffía Sigurðardóttir	0	772
Ásmundur Sverrir Pálsson	0	772
Ásta Dís Óladóttir	875	337
Bjarni Jónsson	0	862
Drífa Hjartardóttir	0	862
Guðmundur R. Gíslason	955	337
Gunnar Svavarsson	955	337
Herdís Sæmundardóttir	0	862
Ólöf Þ. Hallgrímsdóttir	955	337
Sigurborg Kr. Hannesdóttir	955	337
Sturla Böðvarsson	0	690
Valdimar Hafsteinsson	955	337
Varamenn	319	586
Aðalsteinn Þorsteinsson, forstjóri	13.632	11.278
þóknir til stjórnar og forstjóra samtals	21.536	21.043

5. Þóknir endurskoðenda

Þóknir endurskoðenda greiðast þannig:

	2012	2011
Endurskoðun	6.739	7.198
Önnur sérfræðipjónusta	5.765	5.646
Samtals	12.504	12.844

	2012	2011
6. Önnur framlög ríkissjóðs		
Framlag ríkissjóðs v/eflingar atvinnulífs (endurgr. framlag)	(750)	2.000
Framlag ríkissjóðs v/atvinnuþróunarverkefna	0	3.000
Samtals	(750)	5.000

7. Sjóður og kröfur á lánastofnanir

Bankainnstæður í ísl. krónum	2.170.860	1.475.750
Bankainnstæður í erl. mynt	42.467	17.493
Ríkisskuldabréf	0	970.987
Samtals	2.213.327	2.464.230

8. Útlán til viðskiptavina

Sundurlíðað eftir lántakendum		
Bæjar- og sveitarfélög	0,17%	1,08%
Einstaklingar	8,11%	7,67%
Sundurlíðað eftir atvinnugreinum		
Þjónustustarfsemi	45,78%	42,69%
Sjávarútvegur	27,57%	29,15%
Iðnaður	13,80%	15,24%
Fjármálastofnanir	0,10%	0,09%
Landbúnaður	4,47%	4,08%
Samtals	100,00%	100,00%

Útlán greinast þannig eftir eftirstöðvatímann

Gjaldkræfar kröfur	617.271	731.215
Allt að 3 mánuðum	227.428	273.700
Yfi 3 mán. og allt að 1 ári	953.007	878.009
Yfir 1 ár og allt að 5 árum	3.728.888	3.831.493
Yfir 5 ár	7.038.674	7.647.716
Samtals	12.565.268	13.362.133

9. Fullnustueignir

Fasteignir	826.281	827.859
Skip	30.000	25.000
Samtals	856.281	852.859

10. Afskriftarreikningur útlána

Afskriftarreikningur í ársbyrjun	3.273.256	4.542.154
Framlag í afskriftarreikning á árinu	369.460	591.975
Endanlega töpuð útlán	(1.325.496)	(1.860.873)
Staða afskriftarreiknings í árslok	2.317.220	3.273.256
Afskriftarreikningur útlána í hlutfalli af útlánum	15,57%	19,68%
Framlag á árinu	369.460	591.975
Framlag vegna ábyrgða	(6.264)	17.581
Breyting á mati hlutabréfaeignar	81.744	101.216
Framlög í afskriftarreikningi skv. rekstrarreikningi	444.940	710.772

11. Hlutfjáreign

Í árslok átti Byggðastofnun eftirtalin hlutabréf, sem greinast þannig eftir nafnverði og eignarhluta:

	Eignarhluti	Nafnverð
Fasteignarekstur		
Ámundakinn ehf.	13,72%	21.000
Ásgarður hf.	13,10%	15.000
Dalagisting ehf.	12,11%	8.000
Dýralif ehf.	28,92%	4.000

Fasteignafélagið Borg ehf.	29,78%	18.825
Fasteignafélagið Hvammur ehf.	24,86%	16.919
Grand hótél Mývatn ehf.	7,22%	10.000
Hesthólar ehf.	70,99%	14.672
Hótél Hellissandur hf.	24,98%	19.534
Hótél Norðurljós ehf.	46,40%	2.320
Hæðin á Höfðabraut ehf.	12,28%	2.000
Tröllasteinn ehf.	18,92%	7.000
Urtusteinn ehf.	8,45%	32.818
Fasteignarekstur samtals		172.088

Ferðaþjónusta

Brimnes hótél ehf.	12,00%	4.610
Ferðaskrifstofa Austurlands ehf.	5,81%	900
Hótél Flúðir hf.	11,94%	3.109
Hótél Húsavík hf.	0,38%	136
Hótél Valaskjál hf.	18,80%	4.500
Hótél Varmahlíð hf.	13,04%	3.000
Hvalamiðstöðin Húsavík ehf.	19,70%	2.000
Nes-Listamiðstöð ehf.	41,67%	5.000
P/F Smyril-line	1,30%	67.669
Snorri Þorfinnsson ehf.	19,90%	12.000
Textílsetur Íslands ses.	32,15%	2.000
Ferðaþjónusta samtals		104.924

Fjárfestingarfélag

Eignarhaldsfélag Suðurlands hf.	40,00%	109.142
Eignarhaldsfélag Suðurnesja hf.	19,03%	96.840
Eignarhaldsfél. Vestmannaeyja hf.	38,77%	7.850
Fjárfestingafélagið Vör hf.	41,83%	35.940
Hvetjandi ehf.	49,29%	54.469
Tvídrangi ehf.	15,27%	4.991
Fjárfestingarfélag samtals		309.232

Landbúnaður

Sláturfélag Austurlands fsvf.	28,00%	18.000
Yrkjar ehf.	7,29%	1.800
Landbúnaður samtals		19.800

Rekstrarráðgjöf

Atvinnuþróunarfélag Vestfjarða hf.	22,10%	1.933
Rekstrarráðgjöf samtals		1.933

Iðnaður

Borg. saumastofa ehf.	19,82%	170
Eðalís ehf.	11,06%	3.000
Fánasmiðjan	9,95%	4.167
Fjallalamb ehf.	10,68%	10.000
Raflagnir Austurlands ehf.	22,37%	3.600
Trico ehf.	33,33%	5.000
Ullarvinnsla frá Láru ehf.	29,76%	2.500
Vilko ehf.	8,22%	2.955
Þörungaverksmiðjan hf.	27,67%	7.919
Iðnaður samtals		39.311

Sjávarútvegur

Bernskan ehf.	34,53%	22.444
Eignarhaldsfélagið Gláma hf.	36,52%	114.500
Reykofninn-Grundarfirði ehf.	15,24%	5.148
Tó hf.	10,40%	2.667
Þórsberg ehf.	6,09%	2.308
Sjávarútvegur samtals		147.067

Upplýsingatækni

Gagnaveita Skagafjarðar ehf.	28,71%	51.875
Upplýsingatækni samtals		51.875

Verslun og þjónusta

Samkaup hf.	2,77%	10.801
Samtals		10.801

Hlutafjäreign samtals 857.031

Hlutabréf eru bókfærð í ársreikningi á 763.001

12. Varanlegir rekstrarfjármunir

Varanlegir rekstrarfjármunir greinast þannig:

	Fasteignir	Innréttingar	Bifreiðar	Samtals
Stofnverð 1/1	70.388	3.219	12.673	86.280
Afskrifað alls 1/1	(24.639)	(966)	(5.519)	(31.124)
Víðbót á árinu	0	0	10.477	10.477
Afskrifað á árinu	(1.947)	(644)	(4.455)	(7.046)
Bókfært verð 31/12	<u>43.802</u>	<u>1.609</u>	<u>13.176</u>	<u>58.587</u>
Stofnverð alls 31/12	70.388	3.219	23.150	96.757
Afskrifað alls 31/12	(26.586)	(1.610)	(9.974)	(38.170)
Bókfært verð 31/12	<u>43.802</u>	<u>1.609</u>	<u>13.176</u>	<u>58.587</u>
Afskriftarhlutföll	2 - 3%	20%	20%	

Fasteignir stofnunarinnar eru metnar með eftirgreindum hætti. Til samanburðar er bókfært verð eignanna.

	Fasteignamat	Vátryggingamat	Bókfært verð
Skagfirðingabraut 17-21, Sauðárkróki	28.784	95.830	31.281
Háahlíð 4, Sauðárkróki	31.300	55.600	12.521
	<u>60.084</u>	<u>151.430</u>	<u>43.802</u>

13. Eignir og skuldir tengdar erlendum gjaldmiðlum og verðtryggingu

	2012 þús. kr.	2011 þús. kr.
Gengisbundið:		
Gengisbundnar eignir	8.133.158	8.728.795
Gengisbundnar skuldir	<u>9.312.892</u>	<u>12.272.241</u>
Nettó staða	<u>(1.179.734)</u>	<u>(3.543.446)</u>
Verðtryggt:		
Verðtryggðar eignir	4.139.926	4.650.831
Verðtryggðar skuldir	<u>5.236.796</u>	<u>4.865.650</u>
Nettó staða	<u>(1.096.870)</u>	<u>(214.819)</u>

heimild (7.18) til að efla eigið fé Byggðastofnunar um allt að 2.000 milljónir króna. Voru 1.750 milljónir króna greiddar stofnuninni í janúar 2012 og eftirstöðvar heimildarinnar í janúar 2013.

Samkvæmt lögum nr. 161/2002 skal eiginfjárlutfall lánastofnana ekki fara undir 8% af svonefndum áhættugrunni, en í árslok var eiginfjárlutfall stofnunarinnar 12,55%.

Eigið fé og eiginfjárlutfall samkvæmt eiginfjárákvæðum.

	2012 þús. kr.	2011 þús. kr.
Staða í upphafi árs	266.295	(497.993)
Framlag ríkissjóðs	2.000.000	1.000.000
Tap ársins	<u>(152.773)</u>	<u>(235.712)</u>
	<u>2.113.522</u>	<u>266.295</u>
Eiginfjárlutfall	12,55%	1,34%

14. Lántökur

Lántökur sundurliðast þannig eftir eftirstöðvatíma:

	2012 þús. kr.	2011 þús. kr.
Gjaldkræft	0	0
Allt að 3 mánuðum	168.066	2.018.401
Yfir 3 mán. og allt að 1 ári	1.191.848	1.177.660
Yfir 1 ár og allt að 5 árum	9.350.914	8.978.183
Yfir 5 ár	3.838.860	4.963.647
Samtals	<u>14.549.688</u>	<u>17.137.891</u>

15. Eigið fé

Í 6. grein fjárlaga 2012 sem samþykkt var á Alþingi í desember 2011, var fjármálaráðherra veitt

16. Veittar ábyrgðir

Byggðastofnun hefur gengist í ábyrgðir að fjárhæð 227,8 milljónir króna. Í árslok var metin áhætta á því að ábyrgðir falli á stofnunina. Ábyrgðir utan efnahagsreiknings nema 216,4 milljónum króna í árslok að frádrögnum framlagi í afskriftareikning vegna ábyrgða.

17. Önnur mál

Fyrir Hæstarétti Íslands er nú rekið mál þar sem tekist er á um lögmæti erlendra lána sem stofnunin hefur veitt viðskiptavinum sínum og hvort þau teljist lögmæt lán í erlendri mynt eða ólögmæt gengislán. Vænta má að niðurstaða Hæstaréttar hafi fordæmisgildi varðandi aðra lánasamninga stofnunarinnar í erlendum myntum. Verði niðurstaðan sú að samningarnir séu ólögmætir og lánin skuli endurreiknuð mun það hafa veruleg áhrif á útlánasafn stofnunarinnar. Það er álit Bygðastofnunar og lögmanna hennar að skuldabréf stofnunarinnar séu lán í erlendri mynt en ekki ólögmæt gengislán. Stofnunin hefur því ekki fært sérstakt varúðarframlag á afskriftareikning vegna þessa.

Fyrir Héraðsdómi Norðurlands vestra er nú rekið mál þar sem tekist er á um lögmæti erlendra lána stofnunarinnar, þar sem verðtryggðu láni í íslenskum krónum hefur verið skuldbreytt með viðauka í lán í erlendri mynt. Bygðastofnun hefur gert kröfu um frávísun málsins og fer málf lutningur um þann hluta líklega fram í mars 2013. Uppreiknuð lán stefnanda nema nú um 215 milljónum króna en verði fallist á kröfur hans munu þau lækka um allt að 50% Samsvarandi útlán hjá stofnuninni nema að kröfuvirði 986 milljónum króna. Ekki hefur verið fært sérstakt varúðarframlag á afskriftareikning vegna þessa.

18. Breytingar á samanburðarfjárhæðum árið 2011

Eftirfarandi breytingar voru gerðar á samanburðarfjárhæðum ársreiknings 2011. Leiðrétting var gerð í sjóðstreymi á veittum lánum vegna vanskila og endursömdum vöxtum af lánveitingum sem ekki hafa í för með sér sjóðshreyfingu. Samanburðarfjárhæðir ársins 2011 í ársreikningi 2012 breytast þannig frá áður samþykktum ársreikningi 2011:

Áhrif á sjóðstreymi:

	Samþykktur ársreikningur	Leiðrétting	Leiðréttur ársreikningur
Vextir, verðbætur og gengismunur	229.539	(151.345)	78.194
Handbært fé frá rekstri	707.232	(151.345)	555.887
Afborganir útlána	755.443	(32.928)	722.515
Veitt ný lán	(493.678)	184.273	(309.405)
Fjárfestingahreyfingar	224.635	151.345	375.980

Greiðslur til atvinnuþróunarfélaga

Kr.

Vesturland, atvinnuráðgjöf	19.186.299
Atvinnuþróunarfélag Vestfjarða	38.158.319
SSNV	19.536.299
Atvinnuþróunarfélag Eyjafjarðar	12.338.793
Atvinnuþróunarfélag Þingeyinga	12.737.699
Þróunarfélag Austurlands/Austurbrú	21.940.541
Atvinnuþróunarfélag Suðurlands	20.563.420
Samband Sveitarfélaga á Suðurnesjum	20.588.630
	<u>165.050.000</u>



Lög og reglugerð um Byggðastofnun

Lög um Byggðastofnun

Lög nr. 106 frá 27. desember 1999 með síðari breytingum.

Tóku gildi 1. janúar 2000. Breytt með l. 87/2009 (tóku gildi 20. ágúst 2009), l. 123/2010 (tóku gildi 1. jan. 2011), l. 126/2011 (tóku gildi 30. sept. 2011) og l. 13/2013 (tóku gildi 20. febrúar 2013).

Ef í lögum þessum er getið um ráðherra eða ráðuneyti án þess að málefnasvið sé skilgreint sérstaklega eða til þess vísað, er átt við **atvinnuvega- og nýsköpunarráðherra** eða **atvinnuvega- og nýsköpunarráðuneyti** sem fer með lög þessi.

I. KAFLI Hlutverk og skipulag.

1. gr.

Yfirstjórn og staðsetning.

Byggðastofnun er sérstök stofnun í eigu íslenska ríkisins og heyrir undir yfirstjórn [ráðherra].¹⁾ [Ráðherra]¹⁾ ákveður staðsetningu Byggðastofnunar að fenginni tillögu stjórnar.

¹⁾ L. 126/2011, 291. gr.

2. gr.

Hlutverk.

Hlutverk Byggðastofnunar er að vinna að eflingu byggðar og atvinnulífs á landsbyggðinni.

Í samræmi við hlutverk sitt vinnur stofnunin að undirbúningi, skipulagi og fjármögnun verkefna og veitingu lána með það að markmiði að treysta byggð, efla atvinnu og stuðla að nýsköpun í atvinnulífi. Fjármögnun verkefna skal eftir föngum vera í samstarfi við aðra.

Byggðastofnun fylgist með þróun byggðar í landinu, m.a. með gagnasöfnun og rannsóknun. Stofnunin skipuleggur og vinnur að atvinnuráðgjöf í samstarfi við atvinnuþróunarfélög, sveitarfélög og aðra. Stofnunin getur gert eða látið gera áætlanir um þróun byggðar og atvinnulífs í þeim tilgangi að treysta búsetu og atvinnu í byggðum landsins. Stofnunin getur einnig tekið þátt í gerð svæðisskipulags samkvæmt [skipulagslögum].¹⁾

¹⁾ L. 123/2010, 57. gr.

3. gr.

Ársfundur og stjórn.

Halda skal ársfundur Byggðastofnunar fyrir 1. júlí ár hvert. Nánar skal kveðið á um ársfund í reglugerð. [Ráðherra]¹⁾ skipar á ársfundi sjö menn í stjórn Byggðastofnunar til eins árs í senn og sjö menn til vara. [Ráðherra]¹⁾ skipar formann og varaformann og ákveður þóknun stjórnar.

Á stjórnarfundum ræður afl atkvæða.

¹⁾ L. 126/2011, 291. gr.

4. gr.

Verkefni stjórnar.

Verkefni stjórnar Byggðastofnunar eru:

1. Að ákveða starfsskipulag að því leyti sem það hefur ekki verið gert í reglugerð.
2. Að móta stefnu um helstu áherslur, verkefni og starfshætti og sjá til þess að henni sé framfylgt.
3. Að ákveða rekstrar- og starfsáætlun til eins árs í senn.

4. Að vinna að samstarfi við aðrar stofnanir og sjóði sem starfa að eflingu atvinnulífs í því skyni að samhæfa og gera atvinnuráðgjöf og stuðningsaðgerðir markvissar.

5. Að fjalla um áætlanir sem stofnunin vinnur að, svo og skýrslur um starfsemi hennar.

6. Að fjalla um og samþykkja ársreikning.

7. Að taka ákvarðanir um heildarlántöku, sbr. 15. gr.

8. Að taka ákvarðanir um hlutafjárkaup og þátttöku í eignarhalds-, fjárfestingar- og þróunarfélögum.

9. Að setja reglur um lánaþjór og fjármögnun verkefna.

10. Að taka ákvarðanir og setja reglur um lán- og ábyrgðarveitingar. Þá skal stjórn setja reglur um upplýsingagjöf til stjórnar um þau efni. [Reglur stjórnar Byggðastofnunar um lán- og ábyrgðarveitingar skulu hafa hlotið staðfestingu ráðherra áður en þær öðlast gildi].¹⁾

11. Önnur verkefni sem [ráðherra]²⁾ felur stjórn að vinna á sviði byggða- og atvinnumála.

¹⁾ L. 13/2013, 1. gr. ²⁾ L. 126/2011, 291. gr.

5. gr.

Forstjóri.

[Ráðherra]¹⁾ skipar forstjóra til fimm ára í senn að fenginnitillögu stjórnar. [Kjararáð ákveður starfskjör forstjóra].²⁾

¹⁾ L. 126/2011, 291. gr. ²⁾ L. 87/2009, 7. gr.

6. gr.

Verkefni forstjóra.

Verkefni forstjóra Byggðastofnunar eru:

1. Að stjórna daglegum rekstri stofnunarinnar.
2. Að gera tillögur til stjórnar um:
 - a. starfsskipulag stofnunarinnar,
 - b. rekstrar- og starfsáætlun,
 - c. áherslur í starfsemi,
 - d. lántökur og heildarútlán,
 - e. reglur um lánaþjór.
3. Að ráða stofnuninni starfsfólk.
4. Önnur verkefni sem honum eru falin af stjórn.

II. KAFLI Starfsemi.

7. gr.

Byggðaáætlun.

[Ráðherra]¹⁾ leggur fyrir Alþingi tillögu til þingsályktunar um stefnumótandi byggðaáætlun fyrir fjögurra ára tímabil.

Áætlunin skal lýsa markmiðum og stefnu ríkisstjórnarinnar í byggðamálum, áætlunum um aðgerðir og tengsl byggðastefnu við almenna stefnu í efnahags- og atvinnumálum og áætlunum á sviði opinberrar þjónustu í landinu.

Í byggðaáætlun skal gerð grein fyrir ástandi og horfum í þróun byggðar í landinu.

[Ráðherra]¹⁾ skal vinna að byggðaáætlun í samvinnu við Byggðastofnun. Við gerð byggðaáætlunar hafi [ráðherra]¹⁾ samráð við önnur ráðuneyti, sveitarfélög og aðra aðila eftir þörfum.

Byggðaáætlun skal endurskoða á tveggja ára fresti.

¹⁾ L. 126/2011, 291. gr.

8. gr.

Rannsóknir á atvinnu- og byggðapróun.

Byggðastofnun vinnur að gagnasöfnun og rannsóknnum og fylgist með atvinnu- og byggðapróun og helstu áhrifaþáttum hennar og árangri opinberra stuðningsaðgerða á sviði atvinnumála og byggðapróunar, jafnt á Íslandi sem í löndum þar sem svipaðar aðstæður eru. Stofnunin getur tekið þátt í alþjóðlegum rannsóknarverkefnum og gert samninga við háskóla, rannsóknastofnanir og aðra um rannsóknir á þessu sviði.

9. gr.

Atvinnuráðgjöf.

Byggðastofnun skipuleggur og vinnur að ráðgjöf við atvinnulífið á landsbyggðinni í samstarfi við atvinnuþróunarfélög, sveitarfélög og aðra. Stofnunin skal í samstarfi við þá aðila sem sinna atvinnuráðgjöf vinna að bættu skipulagi atvinnuráðgjafar og aukinni þekkingu ráðgjafa. m.a. í því skyni að gera ráðgjöfina markvissa og stuðla að betri nýtingu fjármuna.

Stofnunin getur gert samninga við atvinnuþróunarfélög, stofnanir, sveitarfélög, sjálfstætt starfandi ráðgjafa eða aðra um að annast atvinnuráðgjöf á tilteknu sviði, atvinnugrein eða landsvæði.

10. gr.

Fjármögnun verkefna.

Byggðastofnun veitir framlög til verkefna á sviði atvinnuuppbyggingar og nýsköpunar. Stjórn stofnunarinnar ákveður verkefni og leitar eftir samstarfsaðilum um þau. Við umfjöllun um einstök verkefni getur stjórnin, ásamt samstarfsaðilum, sett á fót verkefnanefndir til ráðgjafar. Einnig er heimilt að fela atvinnuþróunarfélögum úthlutun fjár til einstakra verkefna.

11. gr.

Veiting lána og ábyrgða.

Byggðastofnun veitir lán eða ábyrgðir í samræmi við hlutverk sitt, sbr. 2. gr. Stjórn stofnunarinnar getur falið forstjóra að ákveða einstakar lánveitingar samkvæmt reglum sem stjórn setur, sbr. 10. tölul. 4. gr. Reikningslegur aðskilnaður skal vera á milli lánastarfsemi stofnunarinnar og annarrar starfsemi. Fjárhagslegt markmið lánastarfsemi stofnunarinnar samkvæmt þessari grein skal vera að varðveita eigið fé hennar að raungildi. Stjórn Byggðastofnunar getur tekið ákvörðun um að gera samninga um að fela fjármálastofnunum afgreiðslu og innheimtu lána, sem og aðra fjármálaumsýslu stofnunarinnar.

[Ákvarðanir Byggðastofnunar sem lúta að veitingu lána eða ábyrgða og umsýslu tengdri þeim, sbr. 1. mgr., eru endanlegar á stjórnsýslustigi.]¹⁾

¹⁾ L. 13/2013, 2. gr.

12. gr.

Fjármögnun þróunarverkefna.

Byggðastofnun er heimilt að fjármagna áhættusöm verkefni á sviði atvinnuþróunar og nýsköpunar samkvæmt nánari reglum sem [ráðherra]¹⁾ setur að fengnum tillögum stjórnar. Þessi starfsemi skal

einkum fjármögnuð með sérstökum framlögum úr ríkissjóði.

¹⁾ L. 126/2011, 291. gr.

**III. KAFLI
Önnur ákvæði.**

13. gr.

Upplýsingar um starfsemi.

[Ráðherra]¹⁾ skal gefa Alþingi árlega skýrslu um starfsemi Byggðastofnunar og framvindu byggðaáætlunar. Ársreikningum skal fylgja skrá yfir verkefni stofnunarinnar og fjármögnun þeirra.

¹⁾ L. 126/2011, 291. gr.

14. gr.

Tekjur.

Tekjur Byggðastofnunar eru:

1. Framlag úr ríkissjóði eins og ákveðið er í fjárlögum hverju sinni.
2. Fjármagnstekjur.

15. gr.

Lántaka.

Byggðastofnun er heimilt innan ramma fjárlaga að taka lán til starfsemi sinnar innan lands eða erlendis, annaðhvort í eigin nafni eða fyrir milligöngu annarra aðila.

16. gr.

Fjárvarsla.

Handbært fé Byggðastofnunar skal geyma á reikningum í bönkum og sparisjóðum eða tryggum verðbréfum.

17. gr.

Undanþága frá gjöldum og sköttum.

Byggðastofnun er undanþegin öllum opinberum gjöldum og sköttum til ríkissjóðs.

18. gr.

Þagnarskylda.

Stjórnarmenn og allir starfsmenn Byggðastofnunar eru bundnir þagnarskyldu um atriði sem þeir fá vitneskju um í starfi sínu og leynt skulu fara samkvæmt lögum, fyrirmælum yfirboðara eða eðli málsins. Þagnarskylda helst þótt látið sé af starfi.

19. gr.

Reglugerð.

Nánari ákvæði um skipulag og starfsemi Byggðastofnunar og framkvæmd laga þessara má setja með reglugerð.¹⁾

¹⁾ Rg. 347/2000.

20. gr.

Gildistaka.

Lög þessi öðlast gildi 1. janúar 2000. Frá og með sama tíma falla úr gildi lög nr. 64/1985, um Byggðastofnun, með áorðnum breytingum.

Ákvæði til bráðabirgða.

Við gildistöku laga þessara skipar iðnaðarráðherra stjórn Byggðastofnunar skv. 3. gr. fram að fyrsta ársfundi sem halda skal fyrir 1. júlí 2000.

REGLUGERÐ fyrir Byggðastofnun

I. KAFLI

Hlutverk og skipulag.

1. gr.

Stjórnsýsluleg staða.

Byggðastofnun er sérstök stofnun í eigu íslenska ríkisins og heyrir undir yfirstjórn iðnaðarráðherra.

2. gr.

Hlutverk.

Hlutverk Byggðastofnunar er að vinna að eflingu byggðar og atvinnulífs á landsbyggðinni. Til að stuðla að vexti, nýsköpun og umbreytingu í atvinnulífi veitir stofnunin m.a. lán og ráðgjöf, fjármagnar og skipuleggur verkefni og stuðlar að öflugri atvinnuráðgjöf. Til að stuðla að eflingu byggðar gerir stofnunin tillögur og áætlanir sem grundvallaðar eru á gagnadóflun og rannsóknnum.

3. gr.

Ársfundur.

Halda skal ársfund Byggðastofnunar fyrir 1. júlí ár hvert. Stjórn Byggðastofnunar ákveður fundardag, fundarstað og dagskrá fundarins. Á ársfundi skal fjalla um aðgerðir og horfur í byggðamálum og starfsemi Byggðastofnunar.

Ársfundinn sitja iðnaðarráðherra og stjórn og stjórnendur Byggðastofnunar. Ennfremur skal bjóða til fundarins fulltrúum atvinnuþróunarfélaga og sveitarfélaga, alþingismönnum, fulltrúum annarra stofnana og aðila sem vinna að atvinnu- og byggðarþróunarmálum, fjölmiðlum og öðrum sem málið varðar.

4. gr.

Verkefni stjórnar.

Stjórn Byggðastofnunar mótast stefnu fyrir stofnuna og sér til þess að henni sé framfylgt. Formaður stjórnar boðar til funda. Stjórnin getur falið lánanefnd sem forstjóri veitir forstöðu að taka ákvarðanir um einstakar lánveitingar samkvæmt reglum sem stjórn setur. Í þeim reglum skal m.a. koma fram markmið lánastarfseminnar, lánskjarastefna og hámark láns og áhættuframlags vegna einstaks fyrirtækis. Ennfremur skipan og starfsskipulag lánanefndar, viðmiðun við ákvarðanatöku, ferill umsókna, upplýsingagjöf til umsækjenda og svartími. Þá skal kveðið á um reglulega upplýsingagjöf til stjórnar vegna eftirlits- hlutverks hennar.

Byggðastofnun skal við ákvarðanir sínar gæta jafnræðis milli aðila sem eru í sambærilegri stöðu, þess skal sérstaklega gætt að fyrirgreiðsla stofnunarinnar til fyrirtækja og einstaklinga raski sem minnst samkeppnisaðstöðu annarra atvinnu- fyrirtækja á landsbyggðinni.

5. gr.

Verkefni forstjóra.

Iðnaðarráðherra skipar forstjóra Byggðastofnunar til fimm ára í senn að fenginni tillögu stjórnar. Forstöðumaður fyrirtækjasviðs skal vera staðgengill forstjóra. Forstjóri annast framkvæmdastjórn og daglegan rekstur stofnunarinnar og skal í þeim efnum fara eftir þeirri stefnu og fyrirmælum sem stjórnin hefur gefið. Hann gerir tillögur til stjórnar um skipulag og stefnu. Forstjóri veitir lánanefnd jafnframt forstöðu. Að öðru leyti en mælt er fyrir um í lögum um Byggðastofnun og reglugerð þessari fer um verkefni forstjóra samkvæmt lögum um lánastofnanir aðrar en viðskiptabanka og sparisjóði.

II. KAFLI

Starfsemi.

6. gr.

Skipulag starfseminnar.

Starfsemi Byggðastofnunar skal, auk skrifstofu forstjóra, skiptast í eftirtalin svið:

1. Fyrirtækjasvið sem annast m.a. lánsbeiðnir, ráðgjöf, útborgun lána, verkefnafjármögnun, athuganir og þróunarverkefni vegna fyrirtækja og atvinnulífs.
2. Þróunarsvið sem annast samstarf við atvinnuþróunarfélög og stofnanir, gagnasöfnun og úrvinnslu upplýsinga og hefur umsjón með úttektum, rannsóknnum og öðru þróunarstarfi á sviði byggðamála og atvinnulífs.
3. Lögfræðisvið sem annast m.a. lögfræðileg verkefni, innheimtu og yfirstjórn skjalagerðar.
4. Rekstrarsvið sem annast m.a. rekstur stofnunarinnar, bókhald, innheimtu lána, ásamt gerð rekstrar- og greiðsluáætlana.

7. gr.

Áætlun.

Í upphafi hvers árs skal stjórn Byggðastofnunar láta gera áætlun um starfsemi stofnunarinnar á viðkomandi ári. Áætlun þessi skal vera í tveimur hlutum: Starfsáætlun og áætlun fyrir lánastarfsemi. Lánastarfsemin skal greiða þann kostnað í rekstri stofnunarinnar sem til hennar má rekja. Áætlanir skulu sendar iðnaðarráðherra til kynningar eigi síðar en 15. febrúar ár hvert. Í starfsáætlun skal fjallað um þau verkefni sem stjórn stofnunarinnar vill að unnið sé að og ekki teljast til venjubundinna verkefna. Þar skal einnig vera rekstraráætlun fyrir annað en lánastarfsemina. Gera skal grein fyrir hvernig framlögum á fjárlögum og öðrum tekjum skal ráðstafað í kostnað við rekstur, þátttöku í kostnaði vegna starfsemi atvinnuþróunarfélaga, fjármögnun verkefna og kaupa á hlutafé. Í áætlun fyrir lánastarfsemi skal koma fram stefna um útlán ársins og rekstrar- og fjárhagsáætlun fyrir lánastarfsemina. Þar skal m.a. sundurliða nauðsynleg framlög í afskriftarreikning útlána vegna almennra

lána og áhættulána. Með áhættulánum er átt við lán með meiri áhættu en vaxtamunur þeirra getur greitt. Í áætlun um fjármögnun verkefna skal gerð grein fyrir þeim verkefnum sem stofnunin hyggst vinna að á árinu og þeim markmiðum sem stefnt er að með þeim. Þar skal gerð grein fyrir því hvert framlag stofnunarinnar er til einstakra verkefna og hvert framlag samstarfsaðila er.

III. KAFLI Atvinnuráðgjöf.

8. gr. Efling atvinnulífs.

Byggðastofnun vinnur að aukinni fjölbreytni atvinnulífsins á landsbyggðinni og aðlögun þess að breyttum aðstæðum, m.a. með eflingu rannsóknar- og þróunarstarfs og aukinni notkun upplýsingatækni í starfsemi fyrirtækja.

Byggðastofnun gerir samninga við atvinnuþróunarfélög, stofnanir, sveitarfélög, sjálfstætt starfandi ráðgjafa eða aðra um að annast atvinnuráðgjöf á tilteknu sviði, atvinnugrein eða landsvæði. Þá skal stofnunin vinna að því að efla samstarf og samhæfingu í atvinnuþróunarstarfsemi. Byggðastofnun veitir atvinnuþróunarfélögum faglega aðstoð við atvinnuþróun og nýsköpun, miðlar upplýsingum, aðstoðar við endurmennun, samræmingu á starfsemi atvinnuþróunarfélaganna og eflingu samstarfs þeirra á milli. Hún myndar tengsl við stofnanir sem vinna að atvinnu- og byggðaðróun, skipuleggur samstarfsverkefni og aðstoðar við leit að samstarfsaðilum varðandi sérhæfð mál.

9. gr. Efling búsetuþátta.

Byggðastofnun hefur samvinnu við atvinnuþróunarfélög, sveitarfélög og opinberar stofnanir og aðra aðila um eflingu búsetuþátta. Þar má telja menntun og menningu, samgöngur, umhverfismál og þjónustu. Byggðastofnun getur tekið þátt í gerð svæðisskipulags samkvæmt skipulags- og byggingarlögum. Byggðastofnun tekur þátt í samstarfshópum og aðstoðar við greiningu vanda dreifbýlla svæða, þar sem veruleg röskun hefur orðið á atvinnuháttum og búsetu.

10. gr. Rannsóknir, upplýsingar og umsagnir.

Byggðastofnun vinnur að gagnasöfnun og rannsóknum og fylgist með atvinnu- og byggðaðróun og helstu áhrifaþáttum hennar og árangri opinberra stuðningsaðgerða á sviði atvinnumála og byggðaðróunar, jafnt á Íslandi sem í löndum þar sem svipaðar aðstæður eru. Stofnunin getur tekið þátt í alþjóðlegum rannsóknarverkefnum og gert samninga við háskóla, rannsóknastofnanir og aðra um rannsóknir á þessu sviði. Byggðastofnun metur áhrif lagasetningar og annarra stjórnvaldsaðgerða á byggðaðróun. Byggðastofnun veitir umsagnir og getur unnið greinargerðir og tillögur fyrir Alþingi, ráðuneyti, stofnanir, sveitarfélög og aðra á verkefnasviði sínu.

11. gr. Samstarf og samskipti.

Byggðastofnun vinnur að myndun samstarfsneta og getur tekið þátt í og skipulagt innlend og erlend samstarfsverkefni á sviði byggða- og atvinnumála. Byggðastofnun aðstoðar atvinnuþróunarfélög og aðra samstarfsaðila við gerð og öflun slíkra verkefna.

12. gr. Stefnumótandi byggðaáætlun.

Iðnaðarráðherra leggur fyrir Alþingi tillögu til þingsályktunar um stefnumótandi byggðaáætlun fyrir fjögurra ára tímabil. Áætlunin skal lýsa markmiðum og stefnu ríkisstjórnarinnar í byggðamálum, áætlunum um aðgerðir á sviði atvinnumála, opinberrar þjónustu o.fl.

Koma skal fram með hvaða hætti einstakar aðgerðir skulu fjármagnaðar, tímasetning þeirra og hver ber ábyrgð á framkvæmd þeirra. Í byggðaáætlun skal gerð grein fyrir ástandi og horfum í þróun byggðar og framvindu gildandi byggðaáætlunar.

Iðnaðarráðherra skal vinna að byggðaáætlun í samvinnu við Byggðastofnun og leita faglegar ráðgjafar hjá stofnuninni um rannsóknir og úttektir til undirbúnings gerð byggðaáætlunar. Við gerð byggðaáætlunar hafi iðnaðarráðherra samráð við önnur ráðuneyti, sveitarfélög og aðra aðila eftir þörfum.

Byggðaáætlun skal endurskoða á tveggja ára fresti. Byggðastofnun fylgist með framkvæmd þeirra þátta stefnumótandi byggðaáætlunar sem ráðherra felur henni.

IV. KAFLI Fjármögnun verkefna og veiting lána og ábyrgða.

13. gr. Fjármögnun verkefna.

Byggðastofnun veitir framlög til verkefna vegna atvinnuuppbyggingar og á sviði nýsköpunar. Stjórn stofnunarinnar ákveður verkefni og leitar eftir samstarfsaðilum um þau. Við umfjöllun um einstök verkefni getur stjórn, ásamt samstarfsaðilum, sett á fót verkefnanefndir til ráðgjafar. Byggðastofnun getur einnig falið atvinnuþróunarfélögum úthlutun fjár til einstakra verkefna.

14. gr. Veiting lána og ábyrgða.

Byggðastofnun veitir lán og ábyrgðir. Stjórn stofnunarinnar getur falið forstjóra að ákveða einstakar lánveitingar samkvæmt reglum sem stjórn setur. Lánskjör skulu ákveðin af stjórn. Lánstími skal ekki vera lengri en 25 ár.

Markmið lánastarfseminnar er m.a. að tryggja fyrirtækjum og einstaklingum í atvinnurekstri á landsbyggðinni aðgang að langtímalánum á sem hagstæðustum kjörum, stuðla að vexti framsækinnna fyrirtækja, nýsköpun í atvinnulífi og eflingu byggða.

Fjárhagslegt markmið lánastarfseminnar er að varðveita eigið fé að raungildi.

15. gr.

Umsóknir um lán.

Við mat á umsóknum skal hafa til viðmiðunar rekstur og rekstrarhorfur fyrirtækis, fjárhagsstöðu, reynslu og þekkingu fyrirsvarsmanna þess, tryggingar fyrir lánum, nýsköpunargildi, samkeppnis-sjónarmið og gildi fyrir uppbyggingu atvinnulífs á landsbyggðinni. Þá skal lögð áhersla á samstarf við aðrar lánastofnanir og stuðla að því að þær láni til fyrirtækja á landsbyggðinni. Öll lán skal áhættuflokka við afgreiðslu, m.a. miðað við rekstrarhorfur fyrirtækis, fjárhagsstöðu og tryggingar fyrir lánum.

Umsóknir um lán skulu að jafnaði vera á umsóknareyðublöðum sem fást hjá stofnuninni og atvinnuþróunarfélögum.

16. gr.

Eftirgjöf lána.

Óheimilt er að gefa eftir veitt lán. Frá þessu má þó gera undantekningar þegar sérstakar ástæður mæla með, svo sem þegar lán eru ekki með haldbærum tryggingum og það samræmist innheimtuhagsmunum stofnunarinnar. Leita skal umsagnar Ríkisendurskoðanda áður en einstök lán eru gefin eftir.

17. gr.

Takmarkanir.

Byggðastofnun er heimilt að fjármagna verkefni, veita lán og ábyrgðir á landsbyggðinni. Þ.e. ekki í eftirtöldum sveitarfélögum:

Hafnafjarðarkaupstað, Garðabæ, Bessastaða-hreppi, Kópavogskaupstað, Seltjarnarneskaupstað, Reykjavíkurborg og Mosfellsbæ.

Um fjármögnunar- og lánastarfsemi Byggðastofnunar gilda ákvæði samningsins um Evrópska efnahagssvæðið, sbr. lög nr. 2/1993.

Aðstoð sem fellur undir c-lið 3. mgr. 61. gr. EES-samningsins vegna fjárfestinga skal ekki nema hærri fjárhæð en svarar til 17% að teknu tillit til tekjuskatts, af upphaflegum stofnkostnaði vegna starfsstöðvar eða breytinga á henni. Til viðbótar er heimilt að veita smáum og meðalstórum fyrirtækjum aðstoð er svarar til allt að 10% af sömu kostnaðarþáttum, sbr. skilgreiningu 10.2 í leiðbeiningarreglum Eftirlitsstofnunar EFTA um ríkisaðstoð, sem birtar eru í EES-viðbæti við Stjórnartíðindi EB. Framangreindir hundraðshlutar eru hámarksviðmiðanir fyrir alla opinbera fjárhagsaðstoð til sama verkefnis.

Við útreikning og mat á vettri aðstoð skal miða við þá ávöxtun sem fengist hefði við eðlilegar markaðsaðstæður hverju sinni.

V. KAFLI

Þátttaka í atvinnurekstri.

18. gr.

Stofnun fyrirtækja.

Byggðastofnun getur, í samræmi við hlutverk sitt, stuðlað að stofnun nýrra fyrirtækja samkvæmt ákvörðun stjórnar. Höfð skal hliðsjón af byggða-áætlun við slíkar ákvarðanir.

Til að stuðla að stofnun nýrra fyrirtækja getur Byggðastofnun veitt aðstoð og ráðgjöf við undirbúning, svo og veitt ábyrgðir og lagt fram fjármagn. Almennt séð skal fjárhagsleg fyrirgreiðsla miðast við að stofnunin sé ekki sjálf beinn þátttakandi í atvinnurekstri. Þó er stofnuninni heimilt að taka þátt í félagi með allt að 30% hlutfjárframlagi ef ríkar ástæður eru til að mati stjórnar stofnunarinnar. Byggðastofnun er þó ávallt heimilt að taka þátt í félagi með hlutfjárframlagi eða öðrum stofnframlögum sem eigandi ef um er að ræða eignarhalds-, fjárfestingar- eða þróunarfélag, þar með talin atvinnuþróunarfélög.

Þrátt fyrir ákvæði 2. mgr. er Byggðastofnun ætíð heimilt að verja kröfur sínar með því að breyta þeim í hlutafé. Þá er Byggðastofnun heimilt að breyta fullnustueignum í hlutafé þegar það er talið vera fjárhagslega hagkvæmasta leiðin til að verja innheimtuhagsmuni stofnunarinnar.

19. gr.

Sala hlutabréfa (eignarhluta).

Þjóða skal til sölu á almennum markaði þau hlutabréf sem Byggðastofnun á og skal við það miðað að hlutabréfin séu auglýst til sölu eigi sjaldnar en einu sinni á ári. Heimilt er einnig að setja bréfin í sölu á viðurkenndum hlutabréfamarkaði.

Ákvæði þessarar greinar taka ekki til hlutfjár-eignar Byggðastofnunar í eignarhalds-, fjárfestingar- og þróunarfélögum, þar með talið atvinnuþróunarfélögum, en stjórn Byggðastofnunar er heimilt að selja hlutabréf stofnunarinnar í slíkum félögum.

20. gr.

Eignarhalds-, fjárfestingar- og þróunarfélög.

Með vísan til hlutverks Byggðastofnunar er stjórn stofnunarinnar heimilt að ákveða að stofnunin taki þátt í eignarhalds-, fjárfestingar- og þróunarfélögum með allt að 40% eignaraðild. Skilyrði slíkrar aðildar er að fagfjárfestar, fyrirtæki í einkaeigu og einstaklingar eigi a.m.k. 10% hlutfjár í slíkum félögum. Þá skal stofnunin hafa samstarf við fjárfestingarsjóði og lánastofnanir, eftir því sem við á, um fyrirgreiðslu til verkefna sem samrýmast hlutverki hennar.

VI. KAFLI
Önnur ákvæði.

21. gr.

Upplýsingar um starfsemi.

Iðnaðarráðherra skal gefa Alþingi árlega skýrslu um starfsemi Byggðastofnunar og framvindu byggðaáætlunar.

22. gr.

Tekjur.

Tekjur Byggðastofnunar eru framlag úr ríkissjóði og fjármagnstekjur.

23. gr.

Lántaka.

Byggðastofnun er heimilt innan ramma fjárlaga að taka lán til starfsemi sinnar innan lands eða erlendis, annað hvort í eigin nafni eða fyrir milli-göngu annarra aðila.

24. gr.

Þagnarskylda.

Stjórnarmenn og allir starfsmenn Byggðastofnunar eru bundnir þagnarskyldu um atriði sem þeir fá vitneskju um í starfi sínu og leynt skulu fara samkvæmt lögum, fyrirmælum yfirboðara eða eðli málsins. Þagnarskylda helst þótt látið sé af starfi.

25. gr.

Hæfi stjórnarmanna.

Stjórnarmaður skal ekki taka þátt í meðferð máls er varðar fyrirtæki ef hann situr í stjórn þess eða er starfsmaður þess. Hann skal einnig víkja ef hann er verulega fjárhagslega háður fyrirtæki vegna eignaraðildar, viðskipta eða af öðrum ástæðum. Sama gildir um þátttöku stjórnarmanns í meðferð máls er varðar aðila sem eru honum svo persónulega tengdir að hætta sé á að hann fái ekki litið hlutlaust á málið. Við upphaf stjórnarsetu ber stjórnarmanni að leggja fram yfirlit yfir þau fyrirtæki sem hann telur að svo sé ástätt um að hann geti ekki tekið þátt í afgreiðslu á málefnum þeirra. Hann skal einnig tilkynna ef breytingar verða á högum hans að þessu leyti.

26. gr.

Reglugerðarheimild.

Reglugerð þessi er sett samkvæmt heimilt í lögum nr. 106/1999 um Byggðastofnun, svo og með vísan til 61. gr. samningsins um Evrópska efnahagssvæðið, sbr. 1. mgr. 2. gr. laga nr. 2/1993, um lagagildi samningsins hér á landi.

Reglugerð þessi öðlast gildi við birtingu.

Iðnaðarráðuneytinu, 16. maí 2000.