

Ársskýrsla 2010

*Umsjón: Guðmundur Guðmundsson
Umbrot og prentvinnsla: NÝPRENT ehf., Sauðárkróki
Ljósmyndir: Hjalti Árnason og fleiri*

Efnisyfirlit

Formáli stjórnarformanns.	5
Inngangur	7
Skipurit.	11
Starfsemi þróunarsviðs	12
Fjárhagur og rekstur	24
Ársreikningur Byggðastofnunar 2010	27
Útborgaðir styrkir	38
Greiðslur til atvinnuþróunarfélaga.	39
Lög og reglugerð um Byggðastofnun	40

Stjórn Byggðastofnunar



*Anna Kristín Gunnarsdóttir
formaður*



*Bjarni Jónsson
varaformaður*



Arndís Soffía Sigurðardóttir



Ásmundur Sverrir Pálsson



Drífa Hjartardóttir



Herdís Á. Sæmundardóttir



Sturla Böðvarsson



*Aðalsteinn Þorsteinsson
forstjóri*

Formáli stjórnarformanns

Löggjafinn hefur falið Bygðastofnun mikilvægt hlutverk og leggur í fjárlögum grunn til þess að vinna að þeim markmiðum sem stofnuninni eru sett í lögum. Hún hefur á starfstíma sínum lagt mikilvægt lóð á vogarskálar atvinnulífsins á landsbyggðinni og er hægt að nefna dæmi um lánveitingar til uppbyggingar þar sem íslenskar bankastofnanir vildu hvergi koma nærri vegna staðsetningar fyrirtækjanna. Uppbygging ferðaþjónustu á landsbyggðinni væri ekki svipur hjá sjón ef Bygðastofnunar hefði ekki notið við. Vatnspökkunarverksmiðja, álþynnuverksmiðja og kalkþörungaverksmiðja eru, ásamt fjölmörgu öðru, til komnar með fjármögnun frá Bygðastofnun.

Bygðastofnun hefur tapað miklu fé á síðustu árum. Mörg dæmi eru um atvinnustarfsemi sem hefur brugðist og leitt til taps bæði þeirra sem til stofnuðu og þeirra sem lánuðu fjármuni til uppbyggingar. Bygðastofnun starfar á erfiðustu og áhættusömustu svæðum landsins og ekki við öðru að búast en að fjármunir tapist þrátt fyrir skýrar útlánareglur og vönduð vinnubrögð, sem ítrekað hafa fengið staðfestingu Ríkisendurskoðunar og innri jafnt sem ytri endurskoðenda Bygðastofnunar.

Erlendis er gert ráð fyrir því í fjárveitingum til sambærilegra stofnana að ákveðið hlutfall fjármuna tapist. Dæmi um þetta eru stofnanir á svipuðum starfsvettvangi á hinum Norðurlöndunum. Almenn er ekki gert ráð fyrir að nema hluti nýsköpunarverkefna blómgi, annað nái ekki að festa rætur. Í lögum um Bygðastofnun segir hins vegar: „Fjárhagslegt markmið lánastarfsemi stofnunarinnar samkvæmt þessari grein skal vera að varðveita eigið fé hennar að raungildi.“ Þetta er eins og áður segir ekki í samræmi við það sem tíðkast hjá grannþjóðum okkar og reynslan sýnir

jafnframt að þetta er óraunhæft markmið. Það verður einfaldlega að horfast í augu við það að atvinnuþróun og viðhald byggðar í strjálbýli kostar fjármuni. Það er í raun óþolandi fyrir stjórnendur og starfsmenn stofnunarinnar að þessi staðreynd skuli ekki viðurkennd með breytingum á lögum um stofnunina.

Iðnaðarráðherra skipaði á árinu starfshóp til þess að fjalla um lánastarfsemi Bygðastofnunar og kanna hugsanlegt fyrirkomulag á henni til frambúðar. Í kjölfarið á skýrslu starfshópsins, sem skilað var í janúar 2011, var skipuð nefnd með fulltrúum allra þingflokka, ásamt undirritaðri, sem er fulltrúi stjórnar Bygðastofnunar. Gert er ráð fyrir að tekið verði mið af tillögum nefndarinnar við gerð fjárlaga fyrir árið 2012 og því þurfa tillögur hennar að liggja fyrir fljótlega. Verður að binda vonir við að starf nefndarinnar leiði til raunsærra laga- og starfsumhverfis fyrir Bygðastofnun.

Í stjórnarsáttmála núverandi ríkisstjórnar er gert ráð fyrir umtalsverðum breytingum á stjórnarráðinu, m.a. stofnun atvinnuvegaráðuneytis og innanríkisráðuneytis. Óvissa ríkir um hvar Bygðastofnum muni heyra til í nýju skipulagi og jafnvel hvort verkefnum hennar verði deilt niður á mismunandi ráðuneyti.

Þróunarsvið Bygðastofnunar annast, samkvæmt reglugerð um stofnunina, samstarf við atvinnuþróunarfélög og stofnanir, gagnasöfnun og úrvinnslu upplýsinga og hefur umsjón með úttektum, rannsóknum og öðru þróunarstarfi á sviði byggðamála og atvinnulífs. Í lögum um stofnunina segir: „Bygðastofnun vinnur að gagnasöfnun og rannsóknum og fylgist með atvinnu- og byggðapróun og helstu áhrifaþáttum hennar og árangri opinberra stuðningsaðgerða á sviði atvinnumála og byggðapróunar, jafnt á Íslandi sem í löndum þar sem svipaðar

aðstæður eru. Stofnunin getur tekið þátt í alþjóðlegum rannsóknaverkefnum og gert samninga við háskóla, rannsóknastofnanir og aðra um rannsóknir á þessu sviði.“ Unnið er að öllum ofangreindum atriðum hjá stofnuninni og skilar það sér í merkilegu rannsóknastarfi og heimildaöflun sem er undirstaða áætlanagerðar og ákvarðanatöku. Á þróunarsviðinu er að finna mikla uppsafnaða þekkingu í skýrslum og greinargerðum og mikinn mannauð sem mikilvægt er að nýta vel og skynsamlega. Skýrslur eru birtar á heimasíðu Byggðastofnunar sem er mikið heimsótt.

Þrátt fyrir að á síðustu árum hafi gefið meira á bátinn hjá Íslendingum en stundum áður

er engin ástæða til að leggja upp árar. Nú þarf að samræma áratökin og herða róðurinn. Það eru mörg og áhugaverð verkefni sem bíða þess að tekist verði á við þau og brýnt að skapaðar verði aðstæður til að nýta þekkingu og starfskrafta innan Byggðastofnunar við þau.

Starfsmönnum Byggðastofnunar og forstjóra stofnunarinnar, ráðherra og ráðuneyti óska ég velfarnaðar í mikilvægum störfum og þakka góð samskipti og samstarf. Viðskiptavinum stofnunarinnar óska ég velfarnaðar.

*Anna Kristín Gunnarsdóttir
formaður stjórnar Byggðastofnunar*

Inngangur

Árið 2010 reyndist vera mikið umbrotaár í sögu Byggðastofnunar. Það á reyndar einnig við um viðskiptamenn hennar og samstarfsaðila vítt og breitt um landið.

Byggðastofnun er hluti af opinberu stoðkerfi atvinnulífsins. Henni er ætlað að vega upp skort á aðgengi lítilla og meðalstórra fyrirtækja að lánsfjármagni á grundvelli byggða- og atvinnuþróunarsjónarmiða og vinna að eflingu byggðar og nýsköpun atvinnulífs á landsbyggðinni. Fjármögnunarstarfsemi, einkum útlánastarfsemi, er þannig einn megin þátturinn í starfsemi stofnunarinnar. Megintilgangur hennar er að tryggja atvinnulífi á starfssvæði stofnunarinnar aðgengi að lánsfé óháð staðsetningu. Byggðastofnun er ekki í samkeppni við viðskiptabanka og sparisjóði og raunar eru flest verkefni sem stofnunin kemur að á þessu sviði í góðu samstarfi við þessa aðila. Eðli máls samkvæmt er því rekstur útlánastarfsemi hennar bundinn meiri áhættu en annarra lánastofnana.

Sérstaða Byggðastofnunar á íslenskum lánamarkaði er að hún hefur skilgreint hlutverk og starfssvæði í lögum. Stofnunin veitir litlum og meðalstórum fyrirtækjum á starfssvæði sínu lán á hagstæðari kjörum en viðskiptabankarnir gera. Hún veitir lán til lengri tíma en aðrar lánastofnanir og gefur fyrirtækjum lengri frest fram að fyrsta gjalddaga. Þá er Byggðastofnun þolinmóðari þegar að innheimtu lána kemur og ekki síst metur stofnunin verð fasteigna á landsbyggðinni með öðrum hætti en aðrir á lánamarkaði ásamt því að gefa sér ákveðinn seljanleika veða. Sérstaða stofnunarinnar kemur einnig fram í því að hún metur byggðamikilvægi ásamt öðrum málsástæðum þegar fjallað er um einstakar umsóknir. Ljóst má vera að

kostnaður verður alltaf nokkur við að reka útlánastarfsemi á þessum forsendum. Um þetta segir m.a. í úttekt Ríkisendurskoðunar dags. 27. október 2010: „Miðað við reynslu undangenginna ára virðist starfsemi Byggðastofnunar einfaldlega kosta ríkissjóð meira en nemur þeim framlögum sem veitt hafa verið til stofnunarinnar flest undangengin ár. Lætur nærri að eigi að viðhalda verðgildi eiginfjár hjá stofnuninni, miðað við óbreytta starfsemi hennar, þurfi að auka árlega framlög sem veitt eru til hennar eða leggja henni til sérstök framlög til styrkingar á eigin fé á nokkurra ára fresti.“

Þann 22. nóvember 2010 skipaði iðnaðarráðherra starfshóp til að fjalla um lánastarfsemi Byggðastofnunar. Megin tilefni þess að starfshópurinn var skipaður var að eigið fé Byggðastofnunar var komið undir lögbundið lágmark. Vegna breyttra aðstæðna á fjármálamörkuðum og þessarar stöðu Byggðastofnunar var það mat iðnaðarráðherra að rétt væri að greina stöðu stofnunarinnar nánar og kanna jafnframt hvaða fyrirkomulag hentar lánastarfsemi stofnunarinnar til frambúðar. Í starfshópinn voru skipuð: Guðrún Þorleifsdóttir, lögfræðingur í iðnaðarráðuneytinu, formaður, Egill Tryggvason, viðskiptafræðingur í fjármálaráðuneytinu, Aðalsteinn Þorsteinson forstjóri Byggðastofnunar og Elín Gróa Karlsdóttir, viðskiptafræðingur hjá Byggðastofnun. Með hópnum starfaði einnig Magnús Helgason, forstöðumaður rekstrarsviðs Byggðastofnunar. Hópurinn skilaði skýrslu sinni þann 25. janúar síðastliðinn, en meðal helstu niðurstaðna er að:

- Ef miðað á við að Byggðastofnun haldi áfram óbreyttri lánastarfsemi má varlega áætlað reikna með að ríkissjóður þurfi að



leggja stofnuninni til alls 3,5 milljarða króna á næstu fimm árum, þar af 2,5 milljarða til að koma eiginfjárlutfalli hennar í 8%.

- Reynslan sýnir að ekki virðist raunhæft að gera þá kröfu að Byggðastofnun varðveiti eigið fé að raungildi miðað við óbreytt hlutverk hennar við eflingu byggðar og atvinnulífs á landsbyggðinni.

- Verði lánastarfsemi Byggðastofnunar haldið áfram liggur beint við að huga að þróun fleiri fjármögnunartækja hjá stofnuninni og aðlaga fjármögnunastarfsemina að aðstæðum í þjóðfélaginu. Reynslan sýnir að eftirspurn eftir lánnum hjá stofnuninni dregst saman þegar mikill vöxtur er í landsframleiðslu.

Ráðherra hefur nú á grundvelli skýrslu starfshópsins skipað nefnd fulltrúa þingflokka sem falið verður að gera tillögur um framtíðarfyrirkomulag á lánastarfsemi Byggðastofnunar. Í nefndinni sitja fulltrúar allra þingflokka og frá stjórn Byggðastofnunar. Skulu niðurstöður nefndarinnar liggja fyrir tímanlega þannig að hægt sé að taka tillit til niðurstaðna hennar við gerð fjárlagafrumvarps fyrir árið 2012.

Árið 2010 var fyrirtækjum og einstaklingum í atvinnurekstri erfitt. Mjög margir glíma enn við afleiðingar hruns íslensku krónunnar árið 2008 og finnst sem hægt gangi að vinna úr vandamálum sínum. Fjölmörg lífvænleg og vel rekin fyrirtæki urðu fyrir því að erlend lán þeirra allt að þrefölduðust við bankahrunið og ljóst má vera að óhjákvæmilegt er að taka á vanda slíkra fyrirtækja til að efla nýfjárfestingu og þar með atvinnusköpun og hagvöxt í atvinnulífi alls landsins. Þann 15. desember 2010 undirrituðu efnahags- og viðskiptaráðuneytið, Félag atvinnurekenda, fjármálaráðuneytið, Samtök atvinnulífsins, Samtök fjármálafyrirtækja og Viðskiptaráð Íslands samkomulag um að hraða úrvinnslu

skuldamála lítilla og meðalstórra fyrirtækja. Samkvæmt samkomulaginu er miðað við að heildarskuldsetning fyrirtækis að lokinni úrvinnslu fari ekki fram úr endurmetnu eigna- eða rekstrarvirði þess, hvort sem er hærra, að viðbættu virði annarra trygginga og ábyggða fyrir skuldum viðkomandi fyrirtækis. Samkomulagið er gleðiefni, enda orðið mjög aðkallandi að taka á þessum málum. Í 12. lið samkomulagsins er þess getið að stjórnvöld muni leitast við að tryggja að opinberar lánastofnanir, svo sem Byggðastofnun, taki þátt í úrvinnslu skuldamála fyrirtækja á grundvelli samkomulagsins. Merkilegt má reyndar heita að á engu stigi var neitt samband haft við stofnunina í aðdraganda þessa máls. Það virðist ljóst að þetta mun hafa í för með sér verulegan kostnað fyrir stofnunina, kostnað sem erfitt eða ógerlegt er að meta fyrirfram hve mikill verður. Undanfarna mánuði hafa starfsmenn stofnunarinnar unnið kappsamlega að úrvinnslu þessara mála.

Ríkissjóður veitir árlega verulegu fé til að styðja við atvinnu- og byggðapróun í landinu. Féð rennur til fjölmargra aðila sem hafa margs konar hlutverkum að gegna við eflingu atvinnu og jákvæðrar byggðapróunar. Samkvæmt 9. gr. laga um Byggðastofnun skipuleggur hún og vinnur að ráðgjöf við atvinnulífið á landsbyggðinni í samstarfi við atvinnuþróunarfélög, sveitarfélög og aðra. Þetta gerir Byggðastofnun með samningum við atvinnuþróunarfélög í hverju hinna gömlu kjördæma landsins. Á síðari árum hafa komið til sögunnar fleiri og fleiri aðilar sem sinna ýmsum verkefnum á sömu sviðum. Þetta eru nánast alltaf opinberir aðilar. Þá hefur einnig verið komið á fót margvíslegum mennta-, menningar- og þekkingarsetrum um allt land. Til þeirra hefur verið stofnað með ólíkum hætti og mismunandi hefur verið hverjir standa að setrunum og fjármögnun þeirra. Stuðningskerfi

atvinnulífsins á landsbyggðinni hefur því orðið æ fjölbreyttara á undanförunum árum. En jafnframt hefur kerfið orðið flóknara og verkefni skarast. Einkum er þetta áberandi eftir að Nýsköpunarmiðstöð Íslands, Imprá, hefur opnað útibú á landsbyggðinni, gjarnan á sömu stöðum og atvinnuþróunarfélögin starfa. Verkaskipting á milli starfsfólks Imprá og starfsfólks atvinnuþróunarfélaganna er ekki nægilega skýr. Því er ekki að leyna að borið hefur á því að starfsmenn atvinnuþróunarfélaganna telji starfsmenn Imprá fara í verkefni sem þeir voru að sinna áður.

Sú spurning er áleitin hvort þeir fjármunir sem fara til stuðningskerfisins nýttust betur með einfaldara kerfi. Ástæða er til að kanna hvort ekki sé rétt að sameina þessa starfsemi með einhverjum hætti. Í ljósi þeirra miklu fjármuna sem heimaaðilar leggja til atvinnuþróunarfélaganna má spyrja hvort ekki sé heppilegast að atvinnuþróunarfélögin taki að sér þá starfsemi sem Imprá hefur með höndum á landsbyggðinni. Þetta mætti gera þannig að við endurskoðun samninga við atvinnuþróunarfélögin sem nú stendur fyrir dyrum verði tekin inn ákvæði um tiltekinn fjölda stöðugilda vegna þessara verkefna og jafnframt ákvæði um skyldur félaganna til að sinna þeim verkefnum sem Imprá sinnir í dag, t.d. gegn því að fyrir það fái félögin framlag sem nemi einu stöðugildi til viðbótar. Þannig mætti ná fram bæði sparnaði og skýrari verkaskiptingu. Atvinnuþróunarfélögin verði þannig fyrsti viðkomustaður (one stop shop) þeirra sem til stoðkerfisins leita og vísi aðilum þangað sem aðstoð er að fá í hverju tilviki og tengi saman öflugt bakland stofnana ríkisins og heimaaðila.

Það er margt sem knýr á um að opna þessa umræðu nú, ekki síst krafan um betri nýtingu opinbers fjár sem hefur nú öðlast verðskuldað vægi. En í þeirri umræðu er ekki síður mikilvægt að hafa

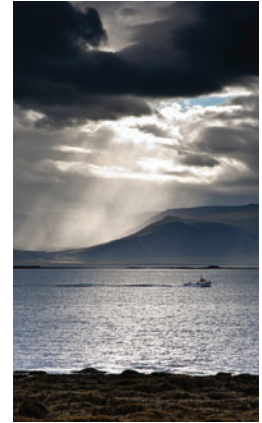
í huga hagsmuni notenda þjónustunnar. Þetta kemur einnig skýrt fram í nýlegri skýrslu Ríkisendurskoðunar til Alþingis um stuðning við atvinnu- og byggðapróun.

Byggðastofnun, Listahátíð í Reykjavík og Flugfélag Íslands standa að Eyrarrósinni, viðurkenningu sem veitt er árlega fyrir framúrskarandi menningarstarf á landsbyggðinni. Eyrarrósin 2011 kom í hlut Sumartónleika í Skálholtskirkju og veittu aðstandendur þeirra viðurkenningunni móttöku sunnudaginn 13. febrúar, við athöfn á Bessastöðum. Dorrit Moussaieff forsetafrú, verndari Eyrarrósarinnar, afhenti verðlaunin.

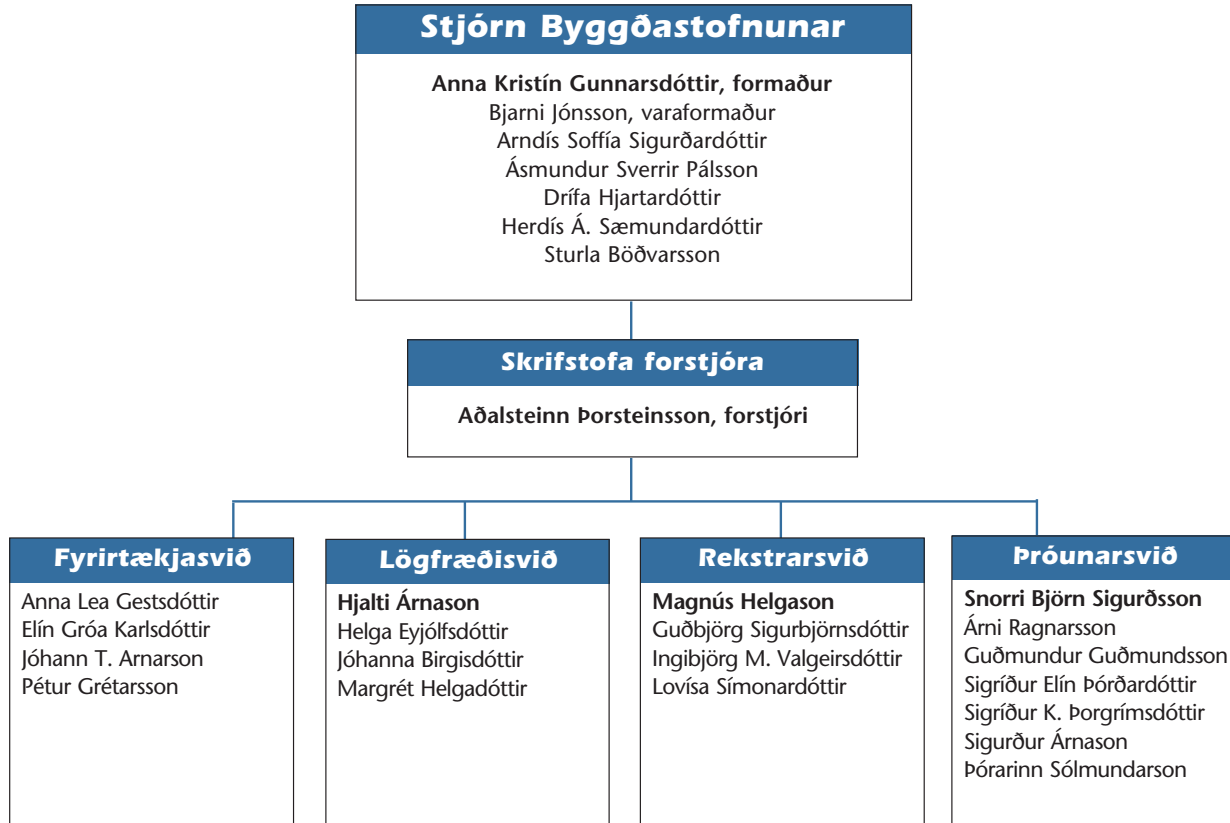
Í stjórn Byggðastofnunar sitja 7 fulltrúar sem iðnaðarráðherra skipar á ársfundi ár hvert. Ársfundur Byggðastofnunar 2010 var haldinn í Miðgarði í Skagafirði þann 11. júní. Í stjórn voru skipuð þau Anna Kristín Gunnarsdóttir, formaður, Bjarni Jónsson varaformaður, Arndís Soffía Sigurðardóttir, Ásmundur Sverrir Pálsson, Drífa Hjartardóttir, Herdís Á. Sæmundardóttir og Sturla Böðvarsson. Stjórnin hélt alls 9 fundi á árinu 2010.

Starfsmenn Byggðastofnunar voru 20 árið 2010.

*Aðalsteinn Þorsteinsson
forstjóri Byggðastofnunar*



Stjórn og starfsfólk Byggðastofnunar



Starfsemi þróunarsviðs

Eins og fram kemur í lögum og reglugerð fyrir Byggðastofnun er hlutverk þróunarsviðs að annast samstarf við atvinnuþróunarfélög og stofnanir, gagnasöfnun og úrvinnslu upplýsinga og hafa umsjón með úttektum, rannsóknum og öðru þróunarstarfi á sviði byggðamála og atvinnulífs. Á heimasíðu Byggðastofnunar „byggðastofnun.is“ er að finna nánari upplýsingar um starfsemi þróunarsviðsins. Þar er til dæmis að finna skýrslur um hagvöxt landshluta, samanburð fasteignamats og fasteignagjalda á nokkrum þéttbýlisstöðum og ýmiskonar byggðatengdar upplýsingar settar fram á kortum.

Hér á eftir verður gerð grein fyrir nokkrum þáttum í starfsemi þróunarsviðsins.

Atvinnuþróunarfélögin

Á árinu runnu út samningar sem Byggðastofnun var með við atvinnuþróunarfélögin á starfssvæðum sínum um atvinnu- og byggðapróun sem giltu fyrir árin 2008-2010. Félögin sem um ræðir eru: Atvinnuþróunarfélag Suðurlands, Samband sveitarfélaga á Suðurnesjum – atvinnuráðgjöf, SSV – þróun og ráðgjöf, Atvinnuþróunarfélag Vestfjarða, SSVN atvinnuþróun, Atvinnuþróunarfélag Eyjafjarðar, Atvinnuþróunarfélag Þingeyinga og Þróunarfélag Austurlands.

Samráðsfundir voru haldnir með forsvarsmönnum félaganna í apríl og október. Þar að auki er Byggðastofnun

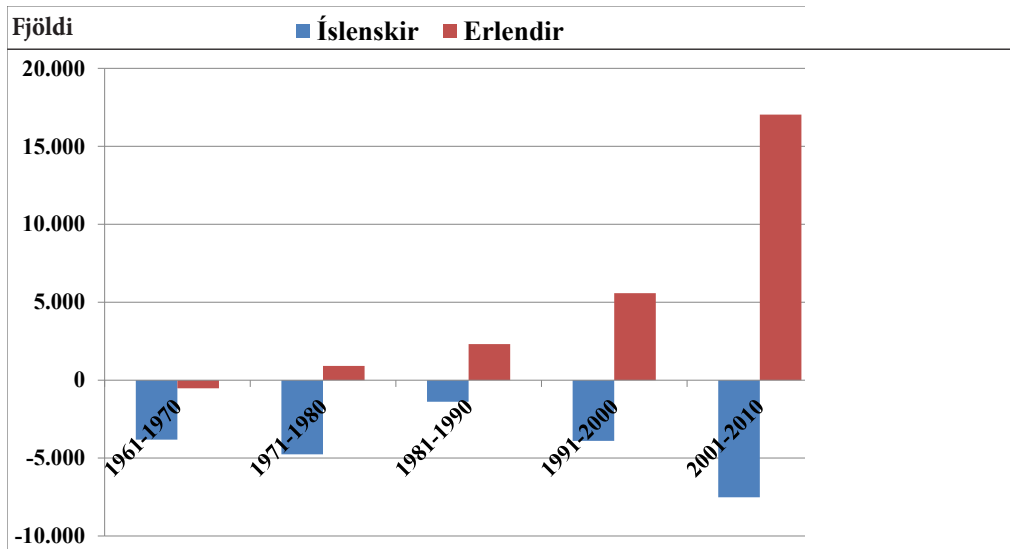
ýmist með stjórnarmenn eða áheyrnarfulltrúa í stjórnnum félaganna sem leiðir af sér að stofnunin er í betri tengslum við félögin en ella væri. Eins og á árinu 2009 bar starfsemi atvinnuþróunarfélaganna á árinu keim af þeim aðstæðum sem eru ríkjandi í samfélaginu, eftir hrun stærstu fjármálastofnana landsins haustið 2008 og koma fram í auknu atvinnuleysi og erfiðleikum í atvinnurekstri. Þá var á árinu allmikil umræða um framtíð stoðkerfis atvinnulífsins og hvernig því verði best fyrir komið án þess að niðurstaða hafi orðið í því efni.

Samkvæmt áður nefndum samningum var hluta af þeim fjármunum sem Alþingi veitir til starfsemi atvinnuþróunarfélaganna úthlutað í gegnum verkefnisjóð. Um var að ræða samkeppnisjóð þar sem félögin sóttu um framlög til einstakra verkefna. Þær umsóknir voru metnar og úthlutað eftir því. Fjárveiting til atvinnuþróunarstarfsins á árinu 2010 var að upphæð 155,4 milljónum króna á móti 163,3 milljónum króna á árinu 2009. Það er lækun upp á tæp 5% að krónutölu á milli ára.

Búferlaflutningar íslenskra og erlendra ríkisborgara

Allt fram til ársins 1987 skiptu búferlaflutningar erlendra ríkisborgara litlu fyrir flutningsjöfnuðinn til og frá landinu. Frá og með 1987 hefur aðflutningur erlendra ríkisborgara hins vegar verið mikilvægur þáttur í fólksfjöldapróuninni hér á landi.





Flutningsjöfnuður íslenskra og erlendra ríkisborgara árin 1961-2010.
Heimild Hagstofa Íslands.

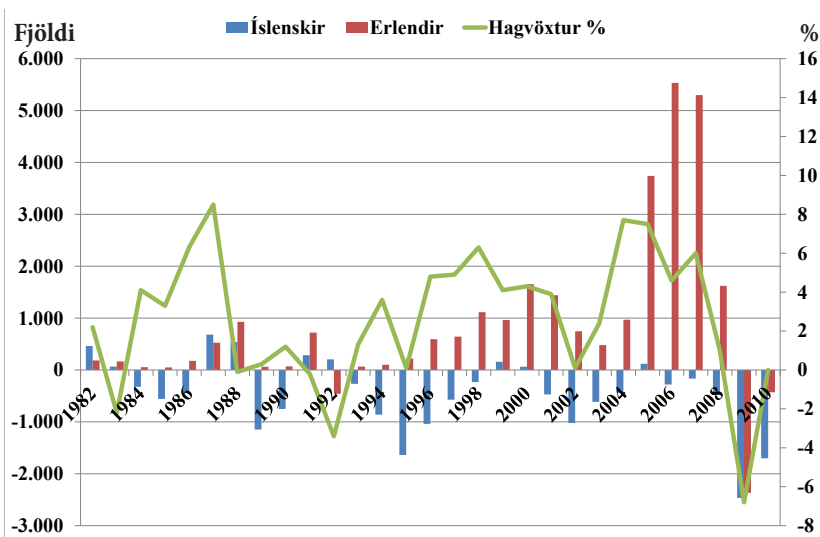
Á síðustu tíu árum hefur umtalsverður fjöldi Íslendinga flutt frá landinu en verulegur fjöldi erlendra ríkisborgara sest hér að í staðinn. Alls eru brottfluttir Íslendingar 21.300 fleiri en aðfluttir á tímabilinu 1961-2010, eða sem nemur samanlögðum íbúafjölda Akureyrar og Ísafjarðarbæjar. Á móti kemur að rúmlega 25.000 fleiri erlendir ríkisborgarar fluttu til landsins en frá því á sama tíma.

Af ofangreindu má ráða að aðflutningur erlendra ríkisborgara hefur verið ráðandi þáttur í því að viðhalda jákvæðri fólksfjöldapröun á Íslandi síðastliðna áratugi. Í mannfjöldaspá Hagstofu Íslands

er gert ráð fyrir að svo verði einnig næstu árin, meðal annars vegna þess að gert er ráð fyrir að endurkomuhlutfall íslenskra ríkisborgara sem flytja erlendis til að afla sér menntunar lækki, úr 79% í 75%. Einnig er gert ráð fyrir að náttúruleg fjölgun vegi ekki upp á móti brottfluttum íslenskum ríkisborgurum.

Tíðni fólksflutninga íslenskra og erlendra ríkisborgara til og frá Íslandi hefur fylgt aðstæðum og efnahag hverju sinni, bæði í uppsveiflu og á samdráttartímum. Rannsóknir sýna að hagrænir þættir stýra brotthvarfi erlendra ríkisborgara og slíkir þættir skýra einnig komu þeirra til





Samanburður á flutningum Íslendinga og erlendra ríkisborgara og hagvöxtur 1982-2010. Heimild: Hagstofa Íslands.2011; Seðlabanki Íslands. 2011.

landsins. Það á einnig við um Íslendinga en búseta á Íslandi hefur einnig verið viðkvæm gagnvart aðráttarafli frá útlöndum.

Árið 1986 nam vöxtur landsframleiðslu 6,3% og ári síðar var hann 8,5%, svokallaða „skattlausa árið“. Í kjölfarið varð meiri aðflutningur erlendra og íslenskra ríkisborgara til landsins árin 1987 og 1988 en verið hafði árin á undan. Á þessum tímamarki fer að bera á skýrari tengslum milli flutnings erlendra ríkisborgara til landsins og hagsveiflunnar.

Á tímabilinu 1988-1995 var hagvöxtur lítill eða neikvæður ef undan er skilið árið 1994 þegar hann mældist 3,6%. Brottflutningshrinur Íslendinga tengjast kjararárnum og auknu atvinnuleysi á tímabilinu. En brottflutningur Íslendinga í góðærinu annars vegar frá 1996-2001 og hins vegar 2004-2007 er umhugsunarverður í þessu samhengi. Á seinna tímabilinu fór í hönd nýtt hagvaxtartímabil í íslensku efnahagslífi og samfara því gríðarlegur aðflutningur erlendra ríkisborgara. Árið 2008 varð mikill umsnúningur í íslensku efnahagslífi og hagvöxtur fór niður í 1% og varð neikvæður um 6,8% ári síðar. Í kjölfarið fóru af stað mestu fólksflutningar frá landinu sem um getur á tímabilinu sem hér er til skoðunar.

Skýrsluna „Erlendir ríkisborgarar í íslensku samfélagi“ er að finna á heimasíðu Byggðastofnunar.



Byggðarlög sem búa við langvarandi fólksfækkun

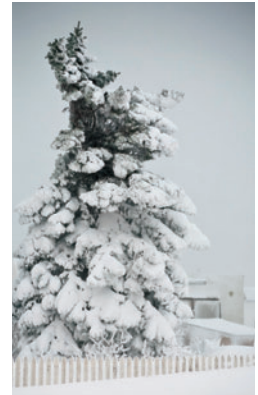
Vinna við uppfærslu skýrslu Byggðastofnunar frá 2008, „Byggðarlög með viðvarandi fólksfækkun“ hófst í ársbyrjun 2010. Markmiðið er m.a. að slíkar upplýsingar séu ávallt fyrirliggjandi og verði uppfærðar á nokkurra ára fresti og geti þannig nýst stjórnvöldum við stefnumótun og aðgerðir í byggðamálum.

Eins og í fyrri skýrslunni er áhersla lögð á að skoða þau byggðarlög á landinu þar sem fólksfækkun hefur verið mest. Miðað er við íbúum hafi fækkað um 15% og þar yfir á árunum 1994-2009. Það þýðir að 32 sveitarfélög eru til skoðunar nú. Meginsvæðin eru svipuð og í fyrri skýrslu, eða norðvestur- og norðausturhluti

landsins, sem og suðausturland. Unnið er með búsetuþætti eins og atvinnulíf, umhverfi, samgöngur, þjónustu, menningu, menntun og velferðarmál út frá styrkleikum, veikleikum og tækifærum í hverju samfélagi fyrir sig. Það er annars vegar gert með því að vinna tölfraðilegar upplýsingar, en hins vegar með því að heimsækja viðkomandi sveitarfélög. Fundað er með sveitarstjórnnum og forsvarsmönnum nokkurra fyrirtækja sem eru burðarás í sínu byggðarlagi. Þá er einnig safnað saman upplýsingum um þjónustuframboð með spurningakönnun til sveitarfélaganna og gerð viðhorfskönnun meðal íbúa svæðanna.

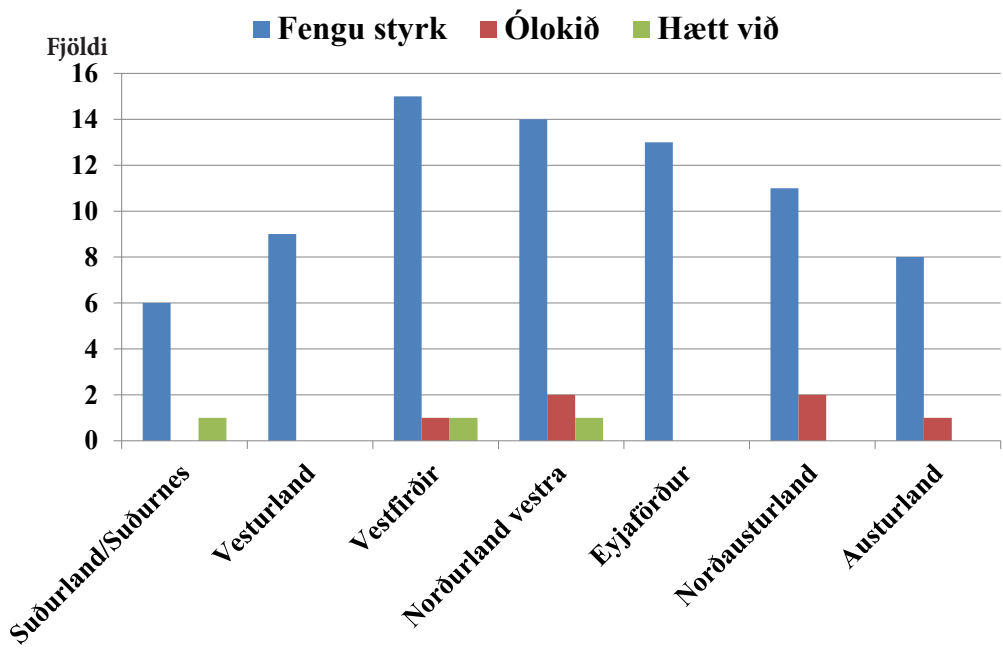
Verkefnið er unnið í samstarfi þróunar- og fyrirtækjasviða Bygðastofnunar og flestir sérfræðingar þeirra sviða koma að því með einum eða öðrum hætti. Verkefnið er einnig unnið í samstarfi við

en forstöðumaður þróunarsviðs situr í nefndinni fyrir Íslands hönd. Starfsmaður þróunarsviðs er fulltrúi Íslands í stýrihópi rannsóknáætlunar Nordregio, en Nordregio er rannsóknastofnun á vegum Norrænu ráðherranefndarinnar sem stundar rannsóknir í byggða- og skipulagsmálum. Starfsmenn þróunarsviðs hafa umsjón með þremur erlendum verkefnum á sviði byggðamála hér á landi, þ.e. NORA – Norrænu Atlantssamstarfi, NPP – Norðurslóðaáætlun ESB og starfsmaður þróunarsviðs er fulltrúi í stjórnarnefnd ESPON.



Mótvægisstyrkir til eflingar atvinnuþróunar og nýsköpunar

Ríkisstjórnin veitti 200 milljónum króna árin 2008 og 2009 til eflingar atvinnuþróunar og nýsköpunar á þeim svæðum sem urðu fyrir aflasamdrætti



Mynd 1. Fjöldi verkefna – staða verkefna.

atvinnuþróunarfélög og háskóla og aðrar stofnanir, auk samstarfs við sveitarfélögin. Reiknað er með að verkinu ljúki með útkomu skýrslu sumarið 2011.

Erlent samstarf

Þróunarsvið tekur þátt í ýmsu erlendu samstarfi. Má þar nefna EK – R. Norrænu embættismannanefndina um byggðamál,

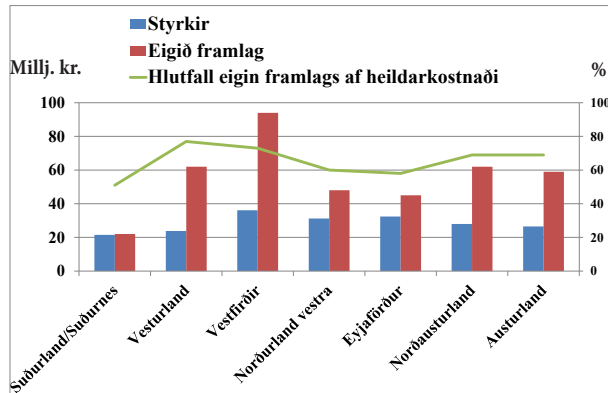
vegna skerðingar þorskaflaheimilda. Styrkhæf svæði miðuðust við sveitarfélög og eyjar þar sem hlutfall starfa í veiðum og vinnslu var 10% eða hærra.

Bygðastofnun auglýsti eftir umsóknum um stuðning við verkefni á viðkomandi svæðum. Umsækjendur gátu verið sveitarfélög, fyrirtæki og



einstaklingar. Hámarksstyrkur var 8 milljónir króna, en þó aldrei hærra en 50% af viðurkenndum heildarkostnaði verkefnis. Styrkir voru veittir til

á framvinduskýrslu og reikningum fyrir útlögðum kostnaði. Tímarammi verkefna var tvö ár þ.e. 2008-2009, en vegna fjármálakreppunnar röskuðust tímaáætlanir margra verkefna og verkefnisaðilar reyndu að aðlaga sig breyttum aðstæðum. Því var ákveðið að veita styrkþegum sem þess þurftu frest til ársloka 2010 til að skila gögnum. Nú hafa flestir skilað framvinduskýrslum og af því tilefni var ákveðið að taka saman greinargerð um verkefnin og reyna að leggja mat á árangur styrkveitinganna. Greinargerðin er byggð á framvinduskýrslum og reikningum frá styrkþegum, heimasíðum fyrirtækjanna og heimsóknunum til styrkþega.

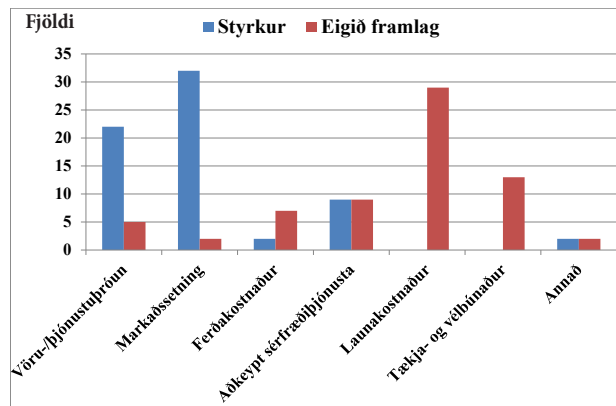


Mynd 2. Skipting fjár eftir landssvæðum.

þróunarkostnaðar og markaðssetningar á vöru og/eða þjónustu og til stofnkostnaðar annars en kaupa eða byggingar húsnæðis, véla og tækja.

Við mat á umsóknum var lögð áhersla á nýsköpun, þróunarverkefni eða endurnýjun í starfandi fyrirtækjum, sköpun nýrra framtíðarstarfa, arðsemi, hve hratt störf gátu skapast og vaxtar- og markaðsmöguleika. Þróunarsviði Byggðastofnunar var falið að vinna úr umsóknum í samstarfi við atvinnuþróunarfélögin og Nýsköpunarmiðstöð Íslands.

Alls bárust 253 umsóknir, en þar af uppfylltu 186 kröfur verkefnisins. Samþykktir voru styrkir til 76 verkefna, en af þeim var hætt við þrjú verkefni og sex verkefnum varð ekki lokið. Umfjöllunin hér byggist á framvindu 67 verkefna. Mynd 1 sýnir fjölda styrkja eftir landshlutum og stöðu verkefna. Fæst verkefnanna sem hlutu styrk voru á Suðurlandi og Suðurnesjum, en þau dreifðust að öðru leyti nokkuð jafnt. Nokkur verkefni voru samstarfsverkefni milli svæða og eru hér skilgreind í landshluta umsækjanda.

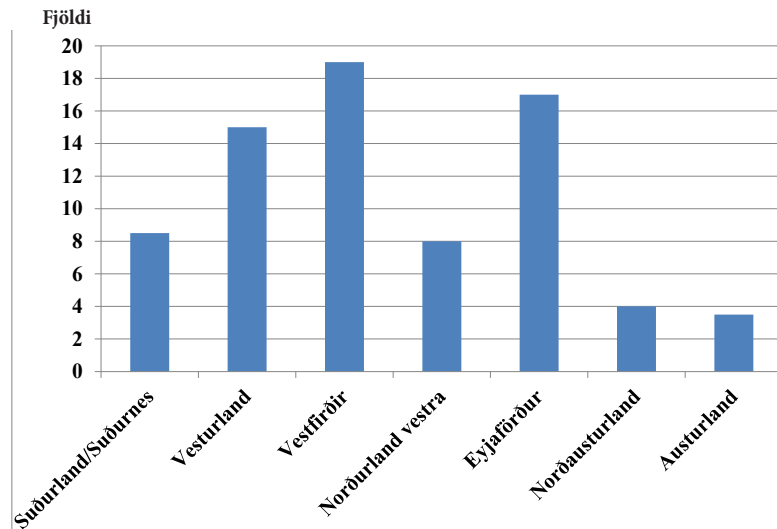


Mynd 3. Stærstu útgjaldaliðir verkefna.

Stærsti hluti styrkþega voru fyrirtæki eða 72%, en einstaklingar voru 15% styrkþega, 9% verkefna voru á vegum sveitarfélaga og 4% á vegum rannsóknasetra. Verkefni í sjávarútvegi voru um 42%, en um 36% í iðnaði. Ferðaþjónustuverkefni fengu 16% fjárisins og aðrar atvinnugreinar 6%.

Skipting fjár eftir landsvæðum er sýnd á mynd 2. Samtals var eigið framlag styrkþega 392 milljónir króna eða um 56% af heildarkostnaði verkefnanna. Hlutfallslega var eigið framlag styrkþega hæst á Vesturlandi eða um 77%, en í krónum talið var eigið

Við undirritun samnings var 50% styrksins greiddur og 50% við skil



Mynd 4. Fjöldi nýrra starfa eftir landssvæðum.

framlag styrkþega hæst á Vestfirðum, um 94 milljónir króna.

Árangursmat á nýtingu styrkjanna

Við árangursmat var litið til þess hvernig styrkurinn var nýttur og í hverju mótframlagið fólst, fjölda nýrra starfa og til langtímaáhrifa verkefnanna.

Mynd 3 sýnir helstu útgjaldaliði verkefna. Afgerandi flestir eða 54 styrkþegar greiddu kostnað við vöruþróun og markaðssetningu með styrkjunum, en aðkeypt sérfræðiþjónusta var einnig stór útgjaldaliður hjá níu aðilum. Langflestir eða 29 styrkþegar greiddu mótframlagið í formi launakostnaðar og hjá 13 fólst stærsti hluti mótframlagsins í kaupum á tækjum og vélbúnaði.

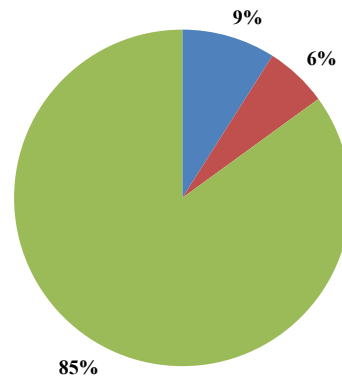
Í framvinduskýrslunum kemur fram að styrkirnir skiptu sköpum fyrir um þriðjung verkefnanna og án þeirra hefði trúlega ekki verið farið í verkefnin. Einna líklegast var að verkefni í sjávarúvegi hefðu farið af stað án styrks en ólíklegast að ferðaþjónustuverkefni hefðu farið af stað án hans.

Markmið styrkveitinganna var að skapa ný framtíðarstörf og að um væri að ræða verkefni sem hefðu langtímaáhrif. Skipting nýrra starfa eftir landssvæðum er sýnd á mynd 4. Helstu niðurstöður eru að stuðningurinn er talinn hafa leitt til 75 nýrra starfa. Flest störf urðu til í verkefnum á Vestfirðum eða 19 og næstflest í Eyjafirði eða 17. Á Vesturlandi

urðu til 15 störf en á öðrum landssvæðum voru þau mun færri. Í mörgum verkefnum gengu áætlanir ekki eftir sem stafaði m.a. af miklum samdrætti í atvinnulífinu sem hófst með hruni fjármálastofnana haustið 2008.

Eins og fram hefur komið voru samtals 200 milljónir króna til úthlutunar og því má segja að hvert nýtt starf sem varð til hafi kostað ríkissjóð um 2,6 m.kr. og að meðaltali hafi orðið til 1,1 nýtt starf í hverju verkefni.

■ Lokið samkvæmt áætlun ■ Verkefni í bið
■ Verkefni heldur áfram



Mynd 5. Hlutfallsleg skipting verkefna eftir stöðu þeirra í apríl 2011.

Mat á langtímaáhrifum verkefna reyndist vandkvæðum bundið þar sem fáir styrkþegar lögðu mat á það atriði í framvinduskýrslunum. Til að reyna leggja mat á áhrifin voru verkefni flokkuð í þrjá flokka eftir stöðu þeirra í byrjun árs



2011 (mynd 5). Rúmlega 9% verkefna var lokið samkvæmt áætlun og hægt er að segja með nokkurri vissu að helmingur þeirra hafi veruleg langtímaáhrif. Ekki er hægt að leggja mat á verkefni sem eru í biðstöðu því óvíst er um framhald þeirra. Hins vegar voru 85% verkefna enn í gangi í apríl 2011, 4-12 mánuðum eftir að stuðningi við þau lauk. Því má áætla að þessi verkefni komi til með að hafa langtímaáhrif en ekki er hægt að meta hvort áhrif þeirra verði lítil eða mikil.



Norðurslóðaáætlun 2007-2013

Norðurslóðaáætlun er ein af fimm svæðaáætlunum Evrópusambandsins sem tilheyra INTERREG IV og sú eina sem Ísland tekur þátt í. Meginmarkmið Norðurslóðaáætlunar er að stuðla að bættu atvinnu- og efnahagslífi auk eflingar búsetuþátta með fjölbjóða samstarfsverkefnum á milli einstaklinga, fyrirtækja og stofnana. Áherslur áætlunarinnar eru á nýsköpun, samkeppnishæfni, aðgengi, sjálfbæra nýtingu náttúruauðlinda og samfélags auk samstarfs þéttbýlis og dreifbýlis.

Áætlunin nær landfræðilega yfir mjög stórt svæði, en þáttökulönd eru Evrópusambandslöndin, Skotland, Norður-Írland, Svíþjóð, Finnland og Írland auk Noregs, Íslands, Grænlands og Færeyja. Aðstæður og áherslur þáttökusvæða eru margbreytilegar en hafa ákveðin sameiginleg einkenni

sem m.a. felast í veðurfarsaðstæðum norðurslóða, strjálbýli, miklum vegalengdum og fleiru. Fjölbjóðleg samvinna innan Norðurslóðaáætlunar gefur ákveðin tækifæri til að þróa og finna nýjar leiðir til bættra búsetuskilyrða í víðum skilningi.



Mikill áhugi er fyrir þátttöku í verkefnum innan NPP en Ísland hefur tekið þátt í yfir 50 verkefnum frá árinu 2002. Áætlunin er samkeppnissjóður sem rekinn er á svipuðum forsendum og rannsóknáætlanir innan EES-samningsins, þar sem umsóknir keppa í gæðum um það fjármagn sem til ráðstöfunar er. Umsóknir eru metnar af sérfræðinefndum í öllum aðildarlöndunum og er stuðningur háður a.m.k. 50% mótframlagi umsóknaraðila hvað íslenska þátttöku varðar. Íslensk verkefnaþátttaka er styrkt með íslensku fjármagni einvörðungu. Heildarfjármagn



áætlunarinnar að viðbættum mótframlögum er um 7 milljónir evra fyrir árin 2007–2013.

Áætlunin heyrir undir iðnaðarráðuneyti og Bygðastofnun rekur landsskrifstofu áætlunarinnar á Íslandi. Nánari upplýsingar um NPP verkefni með íslenskri þátttöku er að finna á heimasíðu Bygðastofnunar.

Norræna Atlantssamstarfið (NORA)

Norræna Atlantssamstarfið (Nordisk Atlantsamarbejde - NORA) er samstarfsvettvangur Íslands, Færeyja, Grænlands og norður- og vesturhluta Noregs. NORA heyrir undir Norrænu ráðherranefndina og er hluti af norrænu samstarfi á sviði byggðamála og svæðasamstarfs. Aðalskrifstofan er í Þórshöfn í Færeyjum og eru landsskrifstofur í hverju aðildarlandanna. Bygðastofnun hefur umsjón með starfinu á Íslandi. Ísland á þrjá fulltrúa í stjórn, en löndin skiptast á um formennsku. Ísland gegnir nú formennsku en Noregur tekur við vorið 2011. Stærstur hluti tekna NORA á árinu 2010 kom frá Norrænu ráðherranefndinni eða tæpar 6,3 millj. d.kr., auk sérstaks verkefnaframlags að



fjárhæð 1,4 millj. d.kr. Árlegt framlag aðildarlandanna var að þessu sinni að heildarfjárhæð rúmar 1,4 millj. d.kr. í stað 1,7 millj. d.kr., vegna þess að íslenska ríkið skar framlag sitt niður um helming.

NORA veitir styrki til verkefna sem

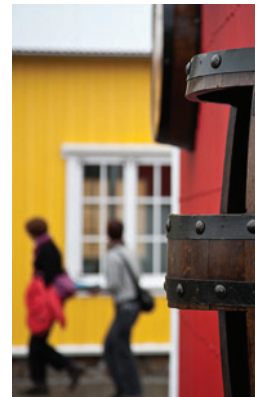
stuðla að eflingu atvinnulífs og byggða með auknu samstarfi á milli landanna. Málaflokkar verkefnastyrkjanna eru auðlindir sjávar, ferðamál, upplýsingatækni, samgöngur og flutningar og annað samstarf. Áhersla er lögð á samstarf og á miðlun reynslu og þekkingar í byggða- og atvinnumálum. En einnig er lögð áhersla á nýsköpun og sjálfbæra þróun. Samstarfsverkefni sem NORA hefur styrkt hafa skilað góðum árangri, ekki síst hvað varðar þekkingarmiðlun, rannsóknir, samstarf og markaðssókn.

Á árinu 2010 var tvívegis úthlutað verkefnastyrkjum, í júní og desember. Alls bárust 67 umsóknir á árinu, en athyglisvert er að aðeins 25 þeirra bárust á síðari umsóknarfresti. Úthlutað var 4,3 millj. d.kr. til 18 verkefna og eru Íslendingar þátttakendur í 15 þeirra. Íslensk þátttaka í verkefnum NORA er því mjög góð og hefur á undanförunum árum verið á bilinu 70-90%. Styrkfjárhæðir geta numið allt að 500 þús. d.kr. á ári. Ekki er greitt fyrir meira en 50% af heildarkostnaði verkefnis og skilyrði er að um samstarfsverkefni á milli NORAlandanna sé að ræða.

Undanfarin ár hefur NORA styrkt tengsl við lönd við Norður-Atlantshaf, s.s. Skotland, Hjaltlandseyjar, Orkneyjar og austurströnd Kanada, m.a. í gegnum ýmis samstarfsverkefni. NORA stóð fyrir tveimur verkefnafundum á árinu 2010. Sá fyrri var haldinn í mars í Kaupmannahöfn þar sem áhersla var lögð á öryggismál á hafi á heimskautssvæðinu og var sá fundur í samstarfi við Norðurslóðaáætlun ESB. Hinn var haldinn í apríl í Reykjavík og nefndist „New Opportunities“ og fjallaði um fiskeldi og orkumál og tóku auk NORA-þjóðanna nokkrir aðilar frá Kanada þátt í honum. Í kjölfar þessara funda urðu til nokkur samstarfsverkefni. Svæðagreining OECD á NORA-svæðinu var áfram í vinnslu á árinu og má vænta niðurstöðu snemma árs 2011.

Vaxtarsamningar

Á árinu 2010 fékk Bygðastofnun skilgreint hlutverk bæði hvað varðar



gamla og nýja vaxtarsamninga. Hvað gömlu vaxtarsamningana varðar þá var stofnuninni falið að leggja mat á hvernig til hefði tekist varðandi framkvæmd þeirra. Stendur nú yfir vinna við mat á síðustu þremur samningunum, það er samningunum á Norðurlandi. Hvað nýju samningana varðar hefur iðnaðarráðuneytið falið Byggðastofnun



mat á því hvort skilyrði eru til útborgunar framlags til vaxtarsamninga.

Pekkingarsetur á Íslandi

Á undanförunum árum hafa ýmsir aðilar komið á fót margvíslegum mennta-, menningar- og þekkingarsetrum víðsvegar um landið. Hlutverk setranna eru ólík og eins hefur fjármögnun



Kurlproject

Erna Óðinsdóttir klæðskeri rekur klæðskeraverkstæðið Kurl & kram á Flúðum sem selur vörur undir merkinu kurlproject. Um er að ræða íslenska fatahönnun og framleiðslu þar sem aðaláherslan er á íslensku ullina. En einnig er leitað leiða til að blanda ullina með náttúrulegum efnum svo sem bómull, hör og silki. Hönnuðurinn hefur þróað nýja aðferð við gerð á pífum úr íslensku ullinni. Styrkurinn var nýttur til að taka þátt í tiskuvikum í Kaupmannahöfn árin 2010 og 2011. Mikill áhugi var á vörunum á sýningunum og tóku sjö verslanir inn kurlproject vörur, tvær í Danmörku, þrjár í Noregi, ein í Finnlandi og ein á Grænlandi. Í kjölfar tiskusýninganna var m.a. í fjallað um hönnuðinn og kurlproject tiskutímaritunum Collezeni og Donna. Ný vörulína verður kynnt á tiskuviku í Kaupmannahöfn í febrúar 2012 og jafnframt er fyrirhugað að taka þátt í sýningum í London og París á næsta ári. Velta fyrirtækisins jókst um 80% og í fyrirtækinu starfa fjórar konur, í þremur stöðugildum. Heimasíða fyrirtækisins er kurlproject.is.



þeirra verið á mismunandi máta. Á árinu 2009 skipaði mennta- og menningarmálaráðherra starfshóp sem fékk það erindi að taka saman yfirlit yfir þekkingarsetur á Íslandi. Starfshópurinn var settur á fót í tengslum við endurskoðun á háskólakerfinu þar sem skoðað er aukið samstarf, verkaskipting og sameining verkefna til að auka skilvirkni og viðhalda gæðum.

Markmið verkefnisins var að kortleggja þekkingarstofnanir um land allt, efla tengslanet og samstarf þekkingarsetra

bárust svör frá 189 starfsstöðvum með 864 starfsmönnum í 550,6 stöðugildum. Skýrsluna má nálgast á heimasíðu Byggðastofnunar.

Stuðningur við atvinnurekstur kvenna

Styrkir til atvinnureksturs kvenna til markaðssetningar erlendis á handverki og hönnun voru afhentir við formlega athöfn 18. mars 2010. Jafnframt var opnuð sýning á þeim verkefnum sem hlutu styrk og var sýningin liður í HönnunarMars 2010.



Íðnaðarráðherra, verðlaunahafar og dómnefnd hönnunarsamkeppninnar.

m.a. við háskóla, rannsóknastofnanir og fyrirtæki og nýta með þeim hætti mannauð og aðstöðu betur.

Í áfangaskýrslu verkefnisins eru birtar niðurstöður sem byggðar eru á þeim grunnupplýsingum sem aflað var á tímabilinu febrúar til apríl 2010 auk fyrirliggjandi upplýsinga um vinnusóknarsvæði þéttbýlisstaða.

Gögnin eru birt á svæðagrundi sóknaráætlunar 20/20. Upplýsinga var aflað um viðfangsefni og áherslur setranna, starfsmannahald og menntunarstig, fjármögnun starfsemi og samstarfsverkefni á árinu 2009. Alls

Anna Kristín Gunnarsdóttir formaður stjórnar Byggðastofnunar og Hermann Ottósson forstöðumaður hjá Útflutningsráði Íslands afhentu styrkina og ráðherra byggðamála Katrín Júlíusdóttir ávarpaði gesti. Fjórir hönnuðir hlutu styrk, hver að upphæð tvær milljónir króna.

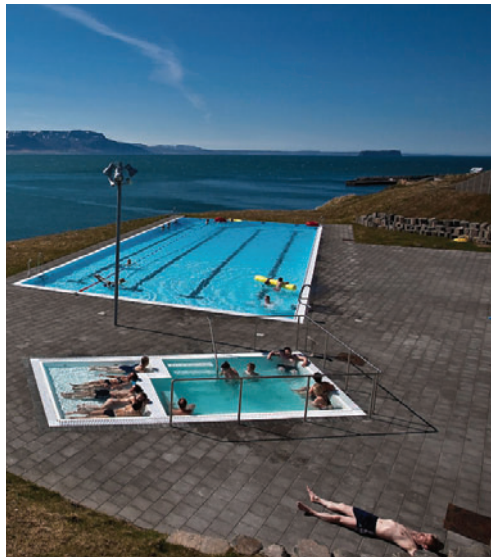
Markmið með styrkveitingum var að styðja við undirbúning og framkvæmd markaðsaðgerða erlendis á handverki og hönnunarvörum. Styrkjunum var ætlað að skapa aukin verðmæti og ný markaðstækifæri og voru liður í framkvæmd á aðgerð í byggðaáætlun um stuðning við atvinnurekstur



kvenna. Við mat á umsóknum var einkum horft til þess að varan væri vönduð og samkeppnishæf og að allar markaðs- og kostnaðaráætlanir væru raunhæfar og vel skilgreindar. Auglýst var eftir umsóknum og bárust alls 19 umsóknir. Rýnihópur sem skipaður var fulltrúum frá Byggðastofnun, Handverki og hönnun, Listaháskóla Íslands, Ímark og Nýsköpunarmiðstöð Íslands fór yfir umsóknirnar og gerði tillögu til dómnefndar sem tók endanlega ákvörðun um þau verkefni sem hlutu styrki. Dómnefnd var skipuð fulltrúum frá Byggðastofnun, Útflutningsráði og Hönnunarmiðstöð Íslands. Nánari upplýsingar um verkefni hönnuðanna er að finna á bls. 20, 22 og 23 í skýrslunni.

Annað

Þróunarsviðið á mikið samstarf við ýmsa aðila í atvinnuráðgjafar-, rannsókn- og nýsköpunarsamfélaginu. Skal þar fyrst nefna atvinnuþróunarfélögin, en einnig Impru, Nýsköpunarmiðstöð Íslands, Íslandsstofu, Rannsókn- og þróunarmiðstöð Háskólans á Akureyri, Hagfræðistofnun Háskóla Íslands, Hagstofu Íslands, Ferðamálastofu, Skipulagsstofnun og raunar mun fleiri aðila. Þá tekur þróunarsviðið þátt í margvíslegum starfshópum og nefndum, samningu skýrslna og starfsmenn taka þátt í umræðum um byggðamál sé eftir því leitað. Veittar eru umsagnir um þingmál og umhverfismat.



Handlers ehf.

Í frumkvöðlafyrirtækinu Handlers ehf. eru framleiddir sérhannaðir sýningartaumar fyrir hunda. Hönnunin á taumnum er nýjung í sýningartaumum. Nýsköpunin felst í handfanginu sem auðveldar til muna að sýna hund fyrir dómi. Handfangið veitir gott grip á taumnum og einnig er hægt að stilla lengd taumsins fyrir hvern sýnanda og hund. Taumarnir eru til í mörgum stærðum fyrir allar tegundir hunda. Fleiri nýjungar eru í þróun hjá Handlers en efnið sem þær nota gerir þeim kleift að leika sér að hlutföllum en möguleikarnir á útfærslu eru ótal margir. Styrkurinn var m.a. nýttur til að taka þátt í sýningum í London og í Danmörku. Árangurinn er m.a. sá að taumarnir eru komnir í sölu hjá tveimur umboðsaðilum í Bretlandi og hjá umboðsaðilum í Hollandi, Þýskalandi, Austurríki, Sviss, Belgíu, Luxemborg, Svíþjóð, Noregi



og Ungverjalandi. Umfjöllun um Handlers birtist Your Dog Magazine. Velta fyrirtækisins hefur aukist um 100% og hjá fyrirtækinu starfa tveir starfsmenn í tveimur stöðugildum. Heimasíða fyrirtækisins er originalhandlers.com.

Mynstrað Munngæti

Hugrún Ívarsdóttir er sjálfstætt starfandi hönnuður og hefur um árabíl unnið að þróun og framleiðslu eigin hugmynda með aðaláherslu á verkefnið, Mynstrað Munngæti. Vörulínan byggir á laufabrauðinu þjóðararfi Íslendinga. Jólafrímerkið 2007 og jólaprýði póstsins það sama ár var afrakstur verkefnis Hugrúnar. Nýjungar í vörulínunni eru svuntur og dúkar með laufbrauðsmynstri.

Styrkurinn var nýttur til markaðssetningar á vörulínunni á Íslendingaslóðum í Kanada, í Finnlandi og Noregi. Varan fékk góðar viðtökur og seldist lagerinn upp í Kanada. Tvær blaðagreinar birtust í Lögbergi Heimskringlu. Í Kanada er varan nú í sölu hjá New Iceland Heritage Museum í Gimli. Í Finnlandi er varan til sölu hjá Lapuan kankurit í Lapua. Varan er ekki komin í sölu í Noregi en búið er að kynna vöruna í nokkrum verslunum og fékk hún góðar viðtökur. Stefnt er að þátttöku í vörusýningunni Gave & interior í Ósló í ágúst 2011. Kynnt verður ný vörulína sem er sniðin að norskum markaði en byggir á sömu hugmyndafræði. Búið er að semja við dreifingaraðila í Noregi. Velta



fyrirtækisins hefur aukist um 15%. Í fyrirtækinu er eitt og hálf stöðugildi en auk þess er aðkeypt margvísleg sérfræðivinna. Heimasíða fyrirtækisins er merkilegt.is.



Úr hreiðri í sæng

Helga Björg Ingimarsdóttir er ferðapjónustu- og sauðfjárþóndi á Höfnum á Skaga í Austur-Húnavatnssýslu. Þar rekur hún að auki fyrirtækið *Úr hreiðri í sæng ehf.* sem framleiðir íslenskar æðardúnsængur. Framleiðslan á sængunum fer alfarið fram á Höfnum á Skaga og er dúnninn afurð úr æðarvarpi á staðnum. Sængurnar eru saumaðar úr bómullarlérefth eða silki og eru til í fullorðins- og ungbarnastærðum en að auki er hægt að sérpanta stærðir. Fyrirtækið er með vottun frá vottunarstofunni Tún. Það uppfyllir kröfur um framleiðslu á náttúruafurðum og aðföngum til lífrænnar framleiðslu. Jafnframt hefur fyrirtækið vottun um sjálfbæra framleiðslu. Áhersla er lögð á markaðssetja sængurnar í Þýskalandi fyrst um sinn, en síðan er fyrirhugað að fara inn á Kanadamarkað. Liður í markaðssetningu er gerð kynningarmyndar sem Plús Film framleiðir. Myndin er tekin í varplandinu og sýnir ferlið frá því að varpið er undirbúið fyrir æðarfuglinn, varpið sjálft og tinsluna á dúninum, hreinsunarferlið og framleiðslu á sængunum. Bæklingur og heimasíða eru tilbúin. Búið er að hafa samband við aðila í Kanada og verið er að vinna að því að koma á nauðsynlegu tengslaneti, bæði í Kanada og í Bandaríkjunum. Fyrirhugað er að taka þátt í sýningu í Þýskalandi í byrjun árs 2012. Markaðssetningin er unnin í samvinnu við



Íslandsstofu og viðskiptafulltrúa Íslands í Norður-Ameríku. Veltan hjá fyrirtækinu er sú sama og enn sem komið er hálf stöðugildi. Heimasíða fyrirtækisins er hafnir.is.



Fjárhagur og rekstur

Á árinu 2010 var tap af rekstri Byggðastofnunar samkvæmt rekstrarreikningi, sem nam 2.628 mkr.

Hreinar vaxtatekjur námu 534 mkr. miðað við 685 mkr. árið 2009. Rekstrartekjur námu 763 mkr. og rekstrargjöld 496 mkr. Framlög í afskriftarreikning útlána og matsbreyting hlutafjár námu 2.894 mkr. Tap ársins nam því 2.628 mkr. miðað við 3.015 mkr. tap árið áður.

Samkvæmt lögum skal Byggðastofnun njóta framlags úr ríkissjóði eins og ákveðið er í fjárlögum hverju sinni og nam það 365,7 mkr. á árinu 2010. Auk þessa fékk stofnunin 49,2 mkr. framlag frá ríkissjóði í tengslum við átak stofnunarinnar vegna þorskaflaskerðingar og nýsköpunar.

Rekstrargjöldin skiptust þannig að 3.064 mkr. voru vegna lánaumsýslu og var stærsti einstaki liður þar framlög í afskriftarreikning útlána, 2.894 mkr. Sérgreindur kostnaður vegna þróunarstarfsemi var 327 mkr. og var stærsti einstaki liðurinn styrkir og framlög til atvinnuráðgjafa, 207 mkr.

Vergur rekstrarkostnaður Byggðastofnunar árið 2010 var 286 mkr. og hafði hækkað um 18,2 mkr. frá fyrra ári. Kostnaðarþátttaka annarra nam um 1,1 mkr. Hreinn rekstrarkostnaður stofnunarinnar var því 285 mkr., en var um 261 mkr. árið áður.

Niðurstaða efnahagsreiknings Byggðastofnunar var 16.994 mkr. um síðustu áramót, en nam 23.714 mkr. í árslok 2009 og hafði því lækkað um 6.720 mkr. á milli ára.

Á árinu 2010 greiddi ríkissjóður til Byggðastofnunar 3.600 mkr. eiginfjárframlag sem samþykkt var í fjárukalögum 2009 og fjárlögum 2010. Var greiðslan í formi ríkisskuldabréfaflokksins RIKH18. Í fjárlögum 2010 var samþykkt að auka eigið fé Byggðastofnunar um 1.000 mkr. Eigið fé í árslok var neikvætt um 498 mkr. samkvæmt efnahagsreikningi og lækkaði

um 1.628 mkr. á árinu. Eiginfjárhlutfall samkvæmt lögum um fjármálafyrirtæki var -2,40%.

Heildarútlán að frádregnum afskriftarreikningi útlána námu 14.064 mkr. í árslok 2010 en voru 17.763 mkr. í árslok 2009 og höfðu lækkað um 3.700 mkr. Í árslok 2010 voru vanskil 5,45% af útlánnum, sem er hækkun frá fyrra ári. Virði innleystra eigna var 868 mkr. um síðustu áramót, en var 351 mkr. árið áður. Reynt er að meta eignir á raunhæfu söluverði. Um áramót voru 23 fasteignir í eigu Byggðastofnunar en þær voru 18 í árslok 2009. Hægt er að fá upplýsingar um fasteignirnar á heimasíðu stofnunarinnar.

Stofnunin tók engin ný lán á árinu. Á árinu var á gjalddaga skuldabréfaútgáfan BYG98.

Framlög í afskriftarreikning útlána og matsbreyting hlutabréfa námu 2.894 mkr. á árinu 2010 en voru 3.721 mkr. á árinu 2009. Afskriftarreikningur útlána var 4.542 mkr. í árslok, sem var 25,6% af heildarútlánnum. Samsvarandi hlutfall árið áður var 21,01%. Endanleg útlánatöp ársins námu 2.641 mkr.

Sérgreindur rekstrarreikningur ársins 2010

	Lánaumsýsla þús. kr.	Próunarstarfsemi þús. kr.	Samtals þús. kr.
VAXTATEKJUR			
Vaxtatekjur af kröfum á lánastofnanir	139.744		139.744
Vaxtatekjur og verðbætur af útlánnum	1.071.787		1.071.787
	1.211.531		1.211.531
VAXTAGJÖLD			
Vaxtagjöld og verðbætur af lántökum	675.875		675.875
Önnur vaxtagjöld	1.733		1.733
	677.608		677.608
HREINAR VAXTATEKJUR	533.923		533.922
REKSTRARTEKJUR			
Framlag ríkissjóðs skv. fjárlögum	120.923	244.778	365.700
Önnur framlög ríkissjóðs	0	49.225	49.225
Gengismunur	-205.487	0	-205.487
Aðrar rekstrartekjur	15.524	3.674	19.198
HREINAR REKSTRARTEKJUR	464.883	297.677	762.558
REKSTRARGJÖLD			
Veitt framlög til atvinnuráðgjafa	0	155.400	155.400
Veittir aðrir styrkir	0	51.225	51.225
Laun og launatengd gjöld	85.963	84.150	170.113
Annar rekstrarkostnaður	79.695	35.766	115.461
Afskriftir fasteigna	4.109	0	4.109
Framlög í afskriftarreikning útlána	2.894.164	0	2.894.164
	3.063.931	326.541	3.390.472
HAGNAÐUR (-TAP) ÁRSINS	-2.599.049	-28.865	-2.627.914

LÁNSKJÖR – Lánskjör í árslok 2010

- Verðtryggt lán voru með 7,0% vöxtum árið 2010 en fóru í 6,9% 1. febrúar 2011.
- Ekki hafa verið veitt gengislán frá miðju ári 2008. Álag á gengistryggt lán var 3,0% um áramótin en hækkaði í 4,5% 1. febrúar 2011.
- Lántökugjald er 1,8%.
- Lánstími getur verið frá 6-20 árum, en algengast er 10-15 ár.



**Ársreikningur
Byggðastofnunar
2010**

Áritun óháðra endurskoðenda

Til stjórnar og forstjóra Bygðastofnunar

Við höfum endurskoðað meðfylgjandi ársreikning Bygðastofnunar fyrir árið 2010 í umboði Ríkisendurskoðunar. Ársreikningurinn hefur að geyma áritun og skýrslu stjórnar, rekstrarreikning, efnahagsreikning, yfirlit um sjóðstreymi og upplýsingar um mikilvægar reikningsskilaaðferðir og aðrar skýringar.

Ábyrgð stjórnenda á ársreikningnum

Stjórnendur eru ábyrgir fyrir gerð og framsetningu ársreikningsins í samræmi við lög um ársreikninga. Samkvæmt því ber þeim að skipuleggja, innleiða og viðhalda innra eftirliti sem varðar gerð og framsetningu ársreiknings, þannig að hann sé í meginatriðum án verulegra annmarka, hvort sem er vegna sviksemi eða mistaka. Ábyrgð stjórnenda nær einnig til þess að beitt sé viðeigandi reikningsskilaaðferðum og reikningshaldslegu mati miðað við aðstæður.

Ábyrgð endurskoðenda

Ábyrgð okkar felst í því álit sem við látum í ljós á ársreikningnum á grundvelli endurskoðunarinnar. Endurskoðað var í samræmi við alþjóðlega endurskoðunarstaðla. Samkvæmt þeim ber okkur að fara eftir settum siðareglum og skipuleggja og haga endurskoðuninni þannig að nægjanleg víska fáiast um að ársreikningurinn sé án verulegra annmarka.

Endurskoðun felur í sér aðgerðir til staðfestingar á fjárhæðum og skýringum í ársreikningnum. Val endurskoðunaraðgerða byggir á faglegu mati endurskoðandans, meðal annars á þeirri hættu að verulegir annmarkar séu á ársreikningnum, hvort sem er af völdum sviksemi eða mistaka. Við áhættumatið er tekið tillit til þess innra eftirlits stofnunarinnar sem varðar gerð og framsetningu ársreikningsins, til þess að skipuleggja viðeigandi endurskoðunaraðgerðir, en ekki til þess að gefa álit á virkni innra eftirlits stofnunarinnar. Endurskoðun felur einnig í sér mat á þeim reikningsskilaaðferðum og matsaðferðum sem stjórnendur nota við gerð ársreikningsins sem og mat á framsetningu hans í heild.

Við teljum að við endurskoðunina höfum við aflað nægilegra og viðeigandi gagna til að byggja álit okkar á.

Álit

Það er álit okkar að ársreikningurinn gefi glögga mynd af afkomu Bygðastofnunar á árinu 2010, efnahag hennar 31. desember 2010 og breytingu á handbæru fé á árinu 2010, í samræmi við lög um ársreikninga og reglur um reikningsskil lánastofnana.

Ábending

Án þess að gera um það fyrirvara viljum við vekja athygli á skýringu nr. 17 en hún fjallar um áframhaldandi rekstrarhæfi stofnunarinnar í kjölfar þess að stofnunin þurfti að leggja stórar fjárhæðir í afskriftarreikning útlána. Stofnunin er í eigu og á ábyrgð ríkissjóðs, í ljósi þess teljum við að rekstrarhæfi stofnunarinnar sé tryggt og að grundvallarforsenda reikningsskilanna um rekstrarhæfi sé ekki brostin.

Reykjavík, 25. febrúar 2011

Árni Snæbjörnsson
löggitur endurskoðandi
Ernst & Young hf.
Borgartúni 30, 105 Reykjavík

Áritun og skýrsla stjórnar Byggðastofnunar

Ársreikningurinn er gerður í samræmi við lög um ársreikninga og reglur um reikningsskil lánastofnana. Hann er gerður eftir sömu reikningsskilaaðferðum og árið áður.

Aðalstarfsemi stofnunarinnar er að veita lán eða annan fjárhagslegan stuðning í því skyni meðal annars að bæta aðstöðu til búsetu í einstökum byggðarlögum og koma í veg fyrir að óæskileg byggðaröskun eigi sér stað eða að lífvænlegar byggðir fari í eyði.

Samkvæmt rekstrarreikningi nam tap af rekstri stofnunarinnar 2.628 milljónum króna á árinu 2010. Eigið fé í árslok samkvæmt efnahagsreikningi var neikvætt um 498 milljónir króna. Eiginfjárhlutfall samkvæmt lögum um fjármálafyrirtæki var -2,40%.

Í árslok var eiginfjárhlutfall -2,40% eins og að ofan greinir. Ákvæði laga um fjármálafyrirtæki segja til um að eigið fé skuli að lágmarki vera 8% af áhættugrunni og uppfyllti stofnunin því ekki ákvæði laga þar um í lok árs 2010. Ljóst er því að ríkissjóður þarf að leggja stofnuninni til fjármuni eigi lánastarfsemin að halda áfram.

Alþingi samþykkti í fjárlögum 2011 heimild til að efla eigið fé Byggðastofnunar um allt að 1.000 milljónum króna að fenginni úttekt iðnaðarráðuneytisins á framtíðarfyrirkomulagi lánastarfsemi stofnunarinnar.

Iðnaðarráðherra hefur skipað nefnd til að gera tillögur um framtíðarfyrirkomulag á lánastarfsemi stofnunarinnar. Nefndinni er ætlað að skila tillögum sínum eigi síðar en 1. maí n.k.

Í kjölfar falls bankanna og gengisfalls íslensku krónunnar hefur stofnunin þurft að afskrifa og færa á afskriftarreikning meira en 8 milljarða króna frá árinu 2008. Ítarlega hefur verið farið yfir útlánasafn, hlutafjareign og fullnustueignir og verðmæti þeirra metin með reglulegum hætti.

Stjórn stofnunarinnar, forstjóri og forstöðumaður rekstrarsviðs staðfesta hér með ársreikning Byggðastofnunar fyrir árið 2010 með undirritun sinni.

Reykjavík, 25. febrúar 2011

Anna Kristín Gunnarsdóttir
Formaður stjórnar

<i>Arndís Soffía Sigurðardóttir</i>	<i>Ásmundur Sverrir Pálsson</i>
<i>Bjarni Jónsson</i>	<i>Drífa Hjartardóttir</i>
<i>Herdís Á. Sæmundardóttir</i>	<i>Sturla Böðvarsson</i>

Aðalsteinn Þorsteinsson
Forstjóri

Magnús Helgason
Forstöðumaður rekstrarsviðs

REKSTRARREIKNINGUR 2010

	<i>Skýring</i>	2010 þús. kr.	2009 þús. kr.
VAXTATEKJUR			
Vaxtatekjur af kröfum á lánastofnanir		139.744	293.633
Vaxtatekjur og verðbætur af útlánum		1.071.787	1.685.689
		1.211.531	1.979.323
VAXTAGJÖLD			
Vaxtagjöld og verðbætur af lántökum		675.875	1.292.804
Önnur vaxtagjöld		1.733	1.914
		677.608	1.294.718
	<i>Hreinar vaxtatekjur</i>	533.922	684.604
REKSTRARTEKJUR			
Framlag ríkissjóðs skv. fjárlögum		365.700	385.200
Annað framlag ríkissjóðs	6	49.225	46.535
Gengismunur		(205.487)	41.188
Aðrar rekstrartekjur		19.198	36.333
		228.635	509.256
	<i>Hreinar rekstrartekjur</i>	762.558	1.193.861
REKSTRARGJÖLD			
Veitt framlög til atvinnuráðgjafa		155.400	164.700
Veittir aðrir styrkir		51.225	49.437
Laun og launatengd gjöld	3,4	170.113	162.831
Annar rekstrarkostnaður		115.461	104.521
Afskriftir varanlegra rekstrarfjármuna		4.109	6.052
Framlög í afskriftarreikning útlána og matsbreyting hlutabréfa	2,10	2.894.164	3.720.936
		3.390.472	4.208.477
	<i>Tap ársins</i>	(2.627.914)	(3.014.616)

Efnahagsreikningur

	<i>Skýring</i>	2010 þús. kr.	2009 þús. kr.
EIGNIR			
Sjóður og kröfur á lánastofnanir			
Bankainnistæður og verðbréf	7	1.875.859	2.167.413
Útlán			
Útlán til viðskiptavina	8	13.196.171	17.412.611
Fullnustueignir	9	867.644	350.755
		<u>14.063.814</u>	<u>17.763.366</u>
Eignahlutir í félögum			
Hlutabréf	11	951.483	1.054.191
		<u>951.483</u>	<u>1.054.191</u>
Aðrar eignir			
Skuldunautar		43.036	2.675.108
Varanlegir rekstrarfjármunir	12	60.282	54.223
		<u>103.318</u>	<u>2.729.331</u>
Eignir samtals		<u>16.994.474</u>	<u>23.714.302</u>

31. desember 2010

	<i>Skýring</i>	2010 þús. kr.	2009 þús. kr.
SKULDIR OG EIGIÐ FÉ			
Lántökur			
Verðbréfaútgáfa		4.492.411	7.606.178
Lán frá lánastofnunum		12.736.896	14.832.426
	13	<u>17.229.307</u>	<u>22.438.604</u>
Aðrar skuldir			
Afskriftarreikningur vegna veittra ábyrgða	16	161.771	19.383
Skuldheimtumenn		101.390	126.394
		<u>263.161</u>	<u>145.778</u>
Skuldir samtals		<u>17.492.468</u>	<u>22.584.381</u>
Eigið fé	2,15	<u>(497.993)</u>	<u>1.129.921</u>
Skuldir og eigið fé samtals		<u>16.994.474</u>	<u>23.714.302</u>
Utan efnahagsreiknings			
Veittar ábyrgðir	16	220.659	368.282

Sjóðstreymi 2010

<i>Skýring</i>	2010 þús. kr.	2009 þús. kr.
Handbært fé frá rekstri		
Tap ársins	(2.627.914)	(3.014.616)
<i>Rekstrarliðir sem hafa ekki áhrif á handbært fé:</i>		
Framlög í afskriftarreikning útlána og matsbreyting hlutabréfa	2.894.164	3.720.936
Afskriftir rekstrarfjármuna	4.109	6.052
Vextir, verðbætur og gengismunur	(1.888.701)	(191.570)
Ógreiddir styrkir	(2.850)	1.225
Handbært fé frá (til) rekstrar	(1.621.192)	522.028
 Fjárfestingarhreyfingar		
Afborganir útlána	555.730	781.246
Veitt lán	(463.906)	(1.147.937)
Innleystar eignir	41.529	(13.512)
Hlutabréf	23.172	(64.846)
Keyptir varanlegir rekstrarfjármunir	(10.167)	(5.724)
Peningamarkaðslán SPRON	0	(256.086)
Skuldunautar	(13.950)	2.880
Fjárfestingarhreyfingar	132.408	(703.979)
 Fjármögnunarhreyfingar		
Afborganir af lántökum	(2.339.395)	(1.156.511)
Nýjar lántökur	0	1.000.000
Framlög ríkissjóðs	3.600.000	0
Skuldheimtumenn	(63.375)	33.378
Fjármögnunarhreyfingar	1.197.230	(123.133)
 Hækkun (lækkun) á handbæru fé	(291.554)	(305.084)
Handbært fé í ársbyrjun	2.167.413	2.472.498
 Handbært fé í árslok	1.875.859	2.167.413

Skýringar með ársreikningi 2010

1. Upplýsingar um stofnunina

Byggðastofnun er lánastofnun, kt. 450679-0389 og er megin starfsemi stofnunarinnar fólgin í útlánum og öðrum fjárhagslegum stuðningi. Lögheimili stofnunarinnar er að Artorgi 1, 550 Sauðárkróki.

2. Reikningsskilaaðferðir

Grundvöllur reikningsskilanna

Ársreikningurinn er gerður í samræmi við lög um ársreikninga og reglur um reikningsskil lánastofnana. Hann byggir á kostnaðarverðreikningsskilum, nema hvað varðar fjárfestingareignir, afleiður og fjármálagengingna sem ætlunin er að selja aftur og metið er til gangvirðis. Hann er gerður eftir sömu reikningsskilaaðferðum og árið áður. Hann er í íslenskum krónum og allar fjárhæðir eru sýndar í þúsundum króna, nema þar sem annað er tilgreint.

Matsaðferðir

Stjórnendur þurfa að meta og taka sértækar ákvarðanir er varða mikilvæga liði ársreikningsins og vegna eðlis síns eru háðir mati hverju sinni. Matsaðferðir eiga sér stoð í góðri reikningsskilavenju. Raunveruleg verðmæti þeirra liða sem þannig eru metnir, geta við sölu eða aðra ráðstöfun, reynst önnur en niðurstaða samkvæmt matinu.

Verð- og gengistryggðar eignir og skuldir

Áfallinn gengismunur og verðbætur á höfuðstól eigna og skulda eru færðar í ársreikninginn. Verðtryggðar eignir og skuldir eru færðar miðað við vísitölur sem tóku gildi 1. janúar 2011. Eignir og skuldir í erlendum gjaldmiðlum eru umreiknaðar í íslenskar krónur á síðasta skráða gengi í árslok. Gengismunur sem myndast er færður í rekstrarreikning.

Varanlegir rekstrarfjármunir

Varanlegir rekstrarfjármunir eru færðir til eignar á kostnaðarverði að fráregnum afskriftum. Endurbætur eru eignfærðar ef líklegt er að þær skili stofnuninni framtíðarhagnaði og hægt er að meta kostnaðinn á áreiðanlegan hátt. Allur viðhaldskostnaður er gjaldfærður í rekstrarreikning þegar til hans er stofnað. Afskriftir eru miðaðar við áætlaðan nýtingartíma einstakra varanlegra rekstrarfjármuna og reiknaðar sem fastur árlegur hundradshluti af stofnverði, að fráregnu áætluðu hrakvirði, miðað við eignarhaldstíma á árinu.

Afskriftarreikningur útlána

Afskriftarreikningur útlána er myndaður til að mæta þeirri áhættu sem fylgir útlánastarfsemi, en hér er ekki um endanlega afskrift að ræða. Framlög í afskriftarreikning útlána eru færð til gjalda í rekstrarreikningi að fráregnum endurgreiðslum vegna áður afskrifaðra lána.

Eignarhlutir í félögum

Eignarhlutir í félögum eru færðir á kostnaðarvirði eða áætluðu gangvirði þar sem því verður við komið. Matsbreytingar eru færðar yfir rekstur.

Fjárfestingar

Fjárfestingar stofnunarinnar eru flokkaðar í útlán og kröfur. Þær eru upphaflega metnar á gangvirði eða kostnaðarverði að viðbættum viðskiptakostnaði. Öll viðskipti stofnunarinnar vegna fjárfestinga hennar eru skráð á viðskiptadegi, sem telst sá dagur sem stofnunin hefur skuldbundið sig til viðskiptanna.

Útlán og kröfur

Útlán og kröfur eru fjáreignir, aðrar en afleiður, sem hafa fast eða fyrirfram ákveðið greiðslufæði og eru ekki skráðar á virkum markaði. Útlán og kröfur eru almennt metnar á kostnaðarverði.

Skuldunautar

Kröfur á skuldunauta eru færðar samkvæmt upphaflegu viðskiptaverði að teknu tilliti til gengisbreytinga og að fráregningi niðurfærslu sem gerð er til að mæta þeim kröfum sem kunna að tapast. Niðurfærslan er byggð á mati á tapsáhættu gagnvart einstökum kröfum og kröfunum í

heild. Kröfur sem eru endanlega tapaðar eru færðar út úr bókum stofnunarinnar.

Handbært fé

Til handbærs fjár í efnahagsreikningi og við gerð sjóðstreymis teljast bankainnstæður og gjaldkræfar kröfur á lánastofnanir.

Tekjur

Tekjur eru færðar þegar verulegar líkur eru á að fjárhagslegur ávinningur þeirra renni til stofnunarinnar og þegar hægt er að meta þær með áreiðanlegum hætti. Vaxtatekjur eru færðar í rekstrarreikning þegar þær falla til. Arðstekjur eru færðar þegar réttur stofnunarinnar til innheimtu liggur fyrir.

Leigutekjur af útleigu fjárfestingareigna eru færðar samkvæmt línulegri aðferð á leigutímanum.

	2010 þús. kr.	2009 þús. kr.
3. Laun og launatengd gjöld		
Laun	137.363	134.092
Lífeyrissjóðsframlög	16.850	16.369
Önnur launatengd gjöld	15.900	12.370
Samtals	170.113	162.831

Að meðaltali störfuðu 20 starfsmenn hjá stofnuninni á árinu m.v. heilsársstörf, sem er óbreytt frá fyrra ári. Í árslok voru 20 starfsmenn á launaskrá hjá stofnuninni og heilsdagsstöðugildi voru 20.

4. Þóknarir til stjórnar og forstjóra

Laun til stjórnar Byggðastofnunar og forstjóra greinast þannig:

Örlygur Hnefill Jónsson, stjórnarformaður	0	933
Anna Kristín Gunnarsdóttir, stjórnarformaður	1.796	1.769
Aðrir stjórnarmenn	5.430	6.324
Aðalsteinn Þorsteinsson, forstjóri	10.583	10.683
Samtals	17.809	19.709

5. Þóknarnir endurskoðenda

Þóknarnir endurskoðenda greiðast þannig:

Endurskoðun	5.212	3.255
Önnur sérfræðipjónusta	3.166	4.085
Samtals	8.378	7.340

6. Önnur framlög ríkissjóðs

Framlag ríkissjóðs v/eflingu atvinnulífs	44.225	42.935
Framlag ríkissjóðs v/atvinnuþróunarverkefna	5.000	3.600
Samtals	49.225	46.535

7. Sjóður og kröfur á lánastofnanir

Bankainnstæður í ísl. krónum	284.013	2.162.639
Bankainnstæður í erl. mynt	8.568	4.774
Ríkisskuldabréf	1.583.278	0
Samtals	1.875.859	2.167.413

	2010	2009
8. Útlán til viðskiptavina		
Sundurliðað eftir lántakendum		
Bæjar- og sveitarfélög	0,70%	0,57%
Einstaklingar	6,61%	5,82%
Sundurliðað eftir atvinnugreinum		
Þjónustustarfsemi	41,14%	36,60%
Sjávarútvegur	31,34%	32,60%
Iðnaður	16,76%	15,97%
Fjármálastofnanir	0,04%	5,85%
Landbúnaður	3,42%	2,59%
Samtals	100,00%	100,00%

Útlán greinast þannig eftir eftirstöðvatímam		
Gjaldkræfur kröfur	624.423	534.765
Allt að 3 mánuðum	241.836	275.757
Yfi 3 mín. og allt að 1 ári	896.116	1.079.371
Yfir 1 ár og allt að 5 árum	3.723.597	5.073.926
Yfir 5 ár	7.710.199	10.448.792
Samtals	13.196.171	17.412.611

9. Fullnustueignir		
Fasteignir	867.644	350.155
Lausafjármunir	0	600
Samtals	867.644	350.755

10. Afskriftarreikningur útlána		
Afskriftarreikningur í ársbyrjun	4.632.422	1.767.115
Framlag í afskriftarreikning á árinu	2.550.472	3.295.694
Endanlega töpuð útlán	(2.640.740)	(430.387)
Staða afskriftarreiknings í árslok	4.542.154	4.632.422

Framlag á árinu	2.504.454	3.295.694
Framlag vegna ábyrgða	142.388	8.128
Breyting á mati hlutabréfaeignar	201.304	228.097
Virðisryrnun annarra krafna	46.018	192.065
Innkomin áður afskrifuð útlán	0	(3.048)
Framlög í afskriftarreikning skv. rekstrarreikningi	2.894.164	3.720.936
Afskriftarreikningur útlána í hlutfalli af útlánnum	25,61%	21,01%

11. Hlutfjáreign
Í árslok átti Byggðastofnun eftirtalin hlutabréf. sem greinast þannig eftir nafnverði og eignarhluta:

	Eignarhluti	Nafnverð
Fasteignarekstur		
Ámundakinn ehf.	13,49%	21.000
Ásgarður hf.	13,10%	15.000
Dalagisting ehf.	12,11%	8.000
Dýralíf ehf.	28,92%	4.000
Fasteignafélagið Borg ehf.	29,78%	18.825
Fasteignafélagið Hvammur ehf.	24,86%	16.919
Grand hótél Mývatn ehf.	7,22%	10.000
Hótél Hellissandur hf.	24,98%	19.534
Hótél Norðurljós ehf.	46,40%	2.320
Tröllasteinn ehf.	18,92%	7.000
Urtusteinn ehf.	8,45%	32.818
Fasteignarekstur samtals		155.416

Fjárfestingarfélag		
Eignarhaldsfélag Suðurlands hf.	40,00%	109.142
Eignarhaldsfélag Suðurnesja hf.	19,03%	96.840
Eignarhaldsfél. Vestmannaeyja hf.	38,77%	7.850

Fjárfestingafélagið Vör hf.	41,83%	35.940
Gjöll ehf.	22,04%	110
Hilda hf.	0,36%	354
Hvetjandi ehf.	49,29%	55.429
Saga eignarhaldsf. hf.	0,36%	354
Tvídrangi ehf.	15,27%	4.991
Fjárfestingarfélag samtals		311.010

Ferðaþjónusta		
Brimnes hótél ehf.	12,00%	4.610
Ferðaskrifstofa Austurlands ehf.	5,81%	900
Hótél Flúðir hf.	11,94%	3.109
Hótél Húsavík hf.	0,38%	136
Hótél Valaskjál hf.	18,80%	4.500
Hótél Varmahlíð hf.	13,04%	3.000
Hvalamiðstöðin Húsavík ehf.	19,70%	2.000
Hvildarklettur ehf.	26,63%	30.000
Nes-Listamiðstöð ehf.	41,67%	5.000
P/F Smyril-line	1,30%	65.541
Rauðka ehf.	16,67%	2.000
Snorri Þorfinnsson ehf.	19,89%	12.000
Textílfetur Íslands ses.	32,15%	2.000
Ferðaþjónusta samtals		134.796

Iðnaður		
Barri hf.	48,40%	43.904
Borg. saumastofa ehf.	19,82%	170
Eðalís ehf.	11,06%	3.000
Fjallalamb ehf.	10,68%	10.000
Kjörorka ehf.	8,25%	2.000
Raflagnir Austurlands ehf.	22,37%	3.600
Sigurjón Magnússon ehf.	30,00%	214
Skaginn hf.	3,08%	5.928
TH ehf.	4,50%	2.000
Trico ehf.	33,33%	5.000
Ullarvinnsla frá Láru ehf.	29,76%	2.500
Vilko ehf.	8,22%	2.955
Þörungaverksmiðjan hf.	27,67%	7.919
Iðnaður samtals		89.190

Heilbrigðis- og líftæknifyrirtæki		
Globodent á Íslandi ehf.	7,18%	2.353
Heilbrigðis- og líftæknifyrirtæki samtals		2.353

Landbúnaður		
Sláturfélag Austurlands fsvf.	28,00%	18.000
Yrkjar ehf.	7,29%	1.800
Landbúnaður samtals		19.800

Rekstrarráðgjöf		
Atvinnuþróunarfélag Vestfjarða hf.	22,10%	1.933
Atvinnuþróunarfélag Þingeyinga hf.	31,86%	1.833
Forsvar ehf.	12,28%	2.000
Frumkvöðlasetur Austurlands ehf.	14,08%	7.000
Rekstrarráðgjöf samtals		12.766

Sjávarútvegur		
Bernskan ehf.	34,53%	22.444
Eignarhaldsfélagið Gláma hf.	36,52%	114.500
Kampi ehf.	35,35%	28.000
Norðurskell ehf.	1,34%	1.261
Reykofninn-Grundarfirði ehf.	15,24%	5.160
Tó hf.	10,40%	2.667
Þorsberg ehf.	6,09%	2.308
Sjávarútvegur samtals		176.340

Upplýsingatækni		
Gagnaveita Skagafjarðar hf.	32,37%	103.750
HotMobileMail ehf.	24,53%	15.000
Óley ehf.	42,02%	10.000
Upplýsingatækni samtals		128.750

Verslun og þjónusta Samkaup hf.	2,77%	10.801	Hlutafjäreign samtals	<u>1.041.222</u>
Samtals		<u>10.801</u>	Hlutabréf eru bókfærð í ársreikningi á þús. kr. 951.483.	

12. Varanlegir rekstrarfjármunir

Varanlegir rekstrarfjármunir greinast þannig:

	Fasteignir	Innréttingar	Bifreiðar	Samtals
Stofnverð 1/1	70.389	0	5.724	76.113
Afskrifað alls 1/1	(20.745)	0	(1.145)	(21.890)
Viðbót á árinu	0	3.219	6.949	10.168
Afskrifað á árinu	(1.947)	(322)	(1.840)	(4.109)
Bókfært verð 31/12	<u>47.697</u>	<u>2.897</u>	<u>9.688</u>	<u>60.282</u>
Stofnverð alls 31/12	70.389	3.219	12.673	86.281
Afskrifað alls 31/12	(22.692)	(322)	(2.985)	(25.999)
Bókfært verð 31/12	<u>47.697</u>	<u>2.897</u>	<u>9.688</u>	<u>60.282</u>
Afskriftarhlutföll	2 - 3%	20%	20%	

Fasteignir stofnunarinnar eru metnar með eftirgreindum hætti. Til samanburðar er bókfært verð eignanna.

	Fasteignamat	Vátryggingamat	Bókfært verð
Fasteignin að Skagfirðingabraut 17-21	26.754	84.210	34.518
Fasteignin að Háuhlið 4	26.450	46.850	13.179
	<u>53.204</u>	<u>131.060</u>	<u>47.697</u>

13. Eignir og skuldir tengdar erlendum gjaldmiðlum og verðtryggingu

	2010 þús. kr.	2009 þús. kr.	Eigið fé og eignafjárhlutfall samkvæmt eigin- fjárákvæðum laga.	2010 þús. kr.	2009 þús. kr.
Gengisbundið:					
Gengisbundnar eignir	9.175.994	13.289.618	Staða í upphafi árs	1.129.921	1.544.537
Gengisbundnar skuldir	12.736.896	14.832.426	Framlag ríkissjóðs	1.000.000	2.600.000
Nettó staða	<u>(3.560.902)</u>	<u>(1.542.808)</u>	Tap ársins	<u>(2.627.914)</u>	<u>(3.014.616)</u>
Verðtryggt:					
Verðtryggðar eignir	4.028.743	4.298.063	Eiginfjárhlutfall	<u>(497.993)</u>	1.129.921
Verðtryggðar skuldir	4.492.411	7.606.178		<u>-2,40%</u>	4,92%
Nettó staða	<u>(463.668)</u>	<u>(3.308.115)</u>			

14. Lántökur

Lántökur sundurliðast þannig eftir eftirstöðvatíma:

Gjaldkræft	0	0
Allt að 3 mánuðum	204.088	331.018
Yfir 3 mán. og allt að 1 ári	1.118.394	4.435.196
Yfir 1 ár og allt að 5 árum	9.987.220	7.072.110
Yfir 5 ár	5.919.605	10.600.280
Samtals	<u>17.229.307</u>	<u>22.438.604</u>

15. Eigið fé

Samkvæmt ákvæðum laga nr. 161/2002 um fjármálafyrirtæki skal eigið fé lánastofnunar á hverjum tíma eigi nema lægri fjárhæð en sem svarar 8% af svonefndum áhættugrunni. Í árslok 2010 var eiginfjárhlutfall Byggðastofnunar samkvæmt framsögðu -2,4%.

Á árinu 2010 var samþykkt heimild í fjárlögum 2011 um að efla eigið fé Byggðastofnunar um allt að 1.000 m.kr. að fenginni úttekt iðnaðarráðuneytisins á fram-
tíðarfyrirkomulagi lánastarfsemi stofnunarinnar.

16. Veittar ábyrgðir

Byggðastofnun hefur gengist í ábyrgðir að fjárhæð 382,4 milljónir. Í árslok var metin áhætta á því að ábyrgðir falli á stofnunina. Ábyrgðir að fjárhæð 161,8 milljónir, sem líklegar eru til að falla á stofnunina, hafa verið skuldfærðar í ársreikningi. Ábyrgðir utan efnahagsreiknings nema því um 220,7 milljónum í árslok.

17. Rekstrarhæfi

Eins og fram kemur í skýringu nr. 15 uppfyllti stofnunin ekki eiginfjárkröfur sem gerðar eru til fjármálafyrirtækja. Samkvæmt lögum nr. 161/2002 skal eiginfjárhlutfall lánastofnana ekki fara undir 8% af svonefndum áhættugrunni en í árslok var eiginfjárhlutfall stofnunarinnar -2,4%.

Þegar årshlutauppgjör stofnunarinnar lá fyrir var Fjármálaeftirlitinu gerð grein fyrir helstu ástæðum þess að eiginfjárhlutfall uppfyllti ekki kröfur laganna. Helst má þar nefna að stofnunin hefur þurft að leggja til hliðar verulegar fjárhæðir sem framlag í afskriftar-
reikning útlána, sbr. skýringu nr. 10. Slíkt eitt og sér

teljast vera aðstæður sem geta valdið verulegri óvissu um rekstrarhæfi og þar með óvissu um hvort stofnunin geti selt eignir sínar og greitt skuldir sínar við eðlileg rekstrarskilyrði.

Í nóvember 2010 skipaði iðnaðarráðherra starfshóp til að fjalla um framtíðarfyrirkomulag á lánastarfsemi stofnunarinnar. Megin tilefni þess að starfshópurinn var skipaður var að eigið fé var komið undir lög- bundið lágmark. Starfshópurinn skilaði skýrslu sinni í janúar síðastliðnum og helstu niðurstöður hennar eru að: Varlega áætlað má reikna með að ríkissjóður þurfi að leggja stofnuninni til 3,5 milljarða króna á næstu fimm árum, þar af 2,5 milljarða til að koma eiginfjárlutfalli í 8%.

Reynslan sýnir að ekki virðist raunhæft að gera þá kröfu að Byggðastofnun varðveiti eigið fé að raungildi miðað við óbreytt hlutverk hennar um eflingu byggðar og atvinnulífs á landsbyggðinni.

Verði lánastarfsemi stofnunarinnar haldið áfram liggur beint við að huga að þróun fleiri fjármögnunartækja hjá stofnuninni og aðlaga fjármögnunarfsemina að aðstæðum í þjóðfélaginu. Reynslan sýnir að eftirspurn eftir lánum hjá stofnuninni dregst saman þegar mikill vöxtur er í landsframleiðslu.

Á grundvelli skýrslu starfshópsins hefur ráðherra skipað nefnd fulltrúa þingflokka til að gera tillögur um framtíðarfyrirkomulag á lánastarfsemi Byggðastofnunar. Niðurstöður þeirrar nefndar skulu liggja fyrir í byrjun maí næstkomandi, eða innan þess tíma að hægt sé að taka tillit til niðurstaðna hennar við gerð fjárlagafrumvarps fyrir árið 2012.

Stofnunin er hins vegar í eigu ríkisins og samanber skýringu nr. 15 veitti Alþingi í fjárlögum 2011 heimild til að styrkja eiginfjárluta stofnunarinnar um 1.000 milljónir.

Framsetning ársreiknings Byggðastofnunar byggir á þeirri grundvallar forsendu að stofnunin sé rekstrarhæf, þ.e. geti innleyst eignir sínar og greitt skuldir við eðlileg rekstrarskilyrði. Samanber það sem hér að framan greinir er stofnunin rekin með tapi og eiginfjárstaða er neikvæð. Ekki er endanlega útséð um hvað framtíðin mun bera í skauti sér fyrir stofnunina. Hins vegar, með vísan til þess að stofnunin er í eigu og á ábyrgð ríkissjóðs, teljum við að rekstrarhæfi stofnunarinnar sé tryggt og því sé ekki til staðar þannig óvissa um rekstrarhæfi að sú grundvallarforsenda reikningsskilanna sé brostin.

Útborgaðir styrkir

Eftirfarandi listi miðast við útborgaða styrki á árinu. Á rekstrarreikningi kemur til viðbótar gjaldfærsla vegna samþykkttra styrkja sem ekki hafa verið borgaðir út, en til frádráttar kemur samskonar gjaldfærsla frá árinu áður vegna fleiri styrkja sem þá voru samþykktir en ógreiddir.

	Þús. kr.
Listahátíð í Reykjavík	
verkefnissamningur við Byggðastofnun	2.500
Handlers ehf.	
sérhannaðar hundaólar	2.000
Skipavík ehf.	
markaðssetning á víkingaskipi	1.500
Vör - Sjávarrannsóknarsetur	
markaðssetning á þörungum	1.500
Bláskeljaklasi Vestfjarða	
vörupróun og ræktun á bláskel	1.500
Villimey slf.	
markaðssetning erlendis á íslenskum náttúruvörum	500
Þórsberg ehf.	
flutningur á lifandi eldisfiski	1.500
Oddi hf.	
ofurkæling á fiskafurðum	1.750
Oddi hf.	
vörupróun og markaðssetning á eldisþorski	1.700
Vestri ehf.	
tilraunaveiðar á grálúðu með dragnót	1.500
Klofningur ehf.	
vörupróun á aukaafurðum frá sjávarútvegsfyrirtækjum	2.000
Ásbjörn Magússon og Valgerður Magúsdóttir	
þátttökuferðaþjónusta á Drangnesi	850
Arnkátla 2008 / Strandagaldur ses.	
uppbygging ferðaþjónustu á Arnkötluvæðinu -Strandir/Reykholar	500
Verið visindagarðar ehf.	
efling bleikjueldis á smáum skala	1.250
Helga Björg Ingimarsdóttir	
sængur úr æðardún	1.000

Vélaverkstæði Skagastrandar ehf. markaðssetning og vöruþróun á vettlinga- og stígvélapurkurum	1.500
Hugrún Ívarsdóttir textilvara með laufabrauðsmynstri	1.000
Guðný Róbertsdóttir Íslenska sæluhúsið- markaðssetning	375
JE - vélaverkstæði ehf. framleiðsluþróun á bátum	2.500
Primex ehf. vöruþróun á sára- og brunasmyrslu úr kítósan	1.500
Siglufjarðar Seigur ehf. markaðssetning erlendis á bátum	1.500
Sigurjón Magnússon ehf. markaðssetning á slökkvi- og sjúkrabílum	1.750
Skiltagerð Norðurlands ehf. vöruþróun á náttúrusteini	1.000
Vélfag ehf. þróun og smíði fiskvinnsluvélalínu fyrir sjó- og landvinnslu	2.500
Artex ehf. markaðssetning og afþreying á Árskógsströnd	500
Hrafnhildur Hafdís Sveinsdóttir þjónustuþróun fyrir börn með sérþarfir	300
Norðurströnd ehf. vöruþróun á snakki úr fiskroði	1.500
Pólarhestar ehf. markaðssetning erlendis	1.000
Sjóstangaveiðifélag Húsavíkur ehf. vöruþróun ævintýraferða	1.000
Gallerý Ljósfang vöruþróun á minjagrip sem byggir á hugmyndafræði Snorra-Eddu	1.500
Síldarvinnslan hf. vöruþróun, kæling og geymsla uppsjávarfiska	2.000
Vopnafjarðarhreppur vöruþróun og markaðssetning á niðursoðinni loðnu	1.500
Litla Horn ehf. markaðssetning erlendis á perlumöl	1.500
Grimur kokkur ehf. vöruþróun og markaðsetning á fiskréttum	2.250
Nýsköpunarmiðstöð Íslands sjálfbær nýting jarðvarma á köldum svæðum með varmadælu	2.500
Góðir hálsar ehf. fatalínan Kurl	1.000
	51.725

Greiðslur til atvinnuþróunarfélaga

Kr.

Samtök sveitarfélaga á Vesturlandi	19.539.880
Atvinnuþróunarfélag Vestfjarða	37.861.520
SSNV atvinnuráðgjöf	18.839.880
Atvinnuþróunarfélag Eyjafjarðar	12.566.183
Atvinnuþróunarfélag Þingeyinga	14.372.440
Þróunarfélag Austurlands	22.344.880
Atvinnuþróunarfélag Suðurlands	20.942.380
Samtök sveitarfélaga á Suðurnesjum	7.584.970
Óráðstafað	1.347.867
	155.400.000



Lög og reglugerð um Byggðastofnun

Lög um Byggðastofnun

Lög nr. 106 frá 27. desember 1999 með síðari breytingum.

I. KAFLI Hlutverk og skipulag.

1. gr.

Yfirstjórn og staðsetning.

Byggðastofnun er sérstök stofnun í eigu íslenska ríkisins og heyrir undir yfirstjórn iðnaðarráðherra. Iðnaðarráðherra ákveður staðsetningu Byggðastofnunar að fenginni tillögu stjórnar.

2. gr.

Hlutverk.

Hlutverk Byggðastofnunar er að vinna að eflingu byggðar og atvinnulífs á landsbyggðinni. Í samræmi við hlutverk sitt vinnur stofnunin að undirbúningi, skipulagi og fjármögnun verkefna og veitingu lána með það að markmiði að treysta byggð, efla atvinnu og stuðla að nýsköpun í atvinnulífi. Fjármögnun verkefna skal eftir föngum vera í samstarfi við aðra. Byggðastofnun fylgist með þróun byggðar í landinu, m.a. með gagnasöfnun og rannsóknum. Stofnunin skipuleggur og vinnur að atvinnuráðgjöf í samstarfi við atvinnuþróunarfélög, sveitarfélög og aðra. Stofnunin getur gert eða látið gera áætlanir um þróun byggðar og atvinnulífs í þeim tilgangi að treysta búsetu og atvinnu í byggðum landsins. Stofnunin getur einnig tekið þátt í gerð svæðisskipulags samkvæmt skipulagslögum.

3. gr.

Ársfundur og stjórn.

Halda skal ársfund Byggðastofnunar fyrir 1. júlí ár hvert. Nánar skal kveðið á um ársfund í reglugerð. Iðnaðarráðherra skipar á ársfundi sjö menn í stjórn Byggðastofnunar til eins árs í senn og sjö menn til vara. Iðnaðarráðherra skipar formann og varaformann og ákveður þóknun stjórnar. Á stjórnarfundum ræður afl atkvæða.

4. gr.

Verkefni stjórnar.

Verkefni stjórnar Byggðastofnunar eru:

1. Að ákveða starfsskipulag að því leyti sem það hefur ekki verið gert í reglugerð.
2. Að móta stefnu um helstu áherslur, verkefni og starfshætti og sjá til þess að henni sé framfylgt.
3. Að ákveða rekstrar- og starfsáætlun til eins árs í senn.
4. Að vinna að samstarfi við aðrar stofnanir og sjóði sem starfa að eflingu atvinnulífs í því skyni að samhæfa og gera atvinnuráðgjöf og stuðningsaðgerðir markvissar.
5. Að fjalla um áætlanir sem stofnunin vinnur að, svo og skýrslur um starfsemi hennar.
6. Að fjalla um og samþykkja ársreikning.
7. Að taka ákvarðanir um heildarlántöku, sbr. 15. gr.
8. Að taka ákvarðanir um hlutafjárkaup og þátttöku í eignarhalds-, fjárfestingar- og þróunarfélögum.

9. Að setja reglur um lánakjör og fjármögnun verkefna.

10. Að taka ákvarðanir og setja reglur um lán- og ábyrgðarveitingar. Þá skal stjórn setja reglur um upplýsingagjöf til stjórnar um þau efni.

11. Önnur verkefni sem iðnaðarráðherra felur stjórn að vinna á sviði byggða- og atvinnumála.

5. gr.

Forstjóri.

Iðnaðarráðherra skipar forstjóra til fimm ára í senn að fenginni tillögu stjórnar. Kjararáð ákveður starfskjör forstjóra.

6. gr.

Verkefni forstjóra.

Verkefni forstjóra Byggðastofnunar eru:

1. Að stjórna daglegum rekstri stofnunarinnar.
2. Að gera tillögur til stjórnar um:
 - a. starfsskipulag stofnunarinnar,
 - b. rekstrar- og starfsáætlun,
 - c. áherslur í starfsemi,
 - d. lántökur og heildarútlán,
 - e. reglur um lánakjör.
3. Að ráða stofnuninni starfsfólk.
4. Önnur verkefni sem honum eru falin af stjórn.

II. KAFLI Starfsemi.

7. gr.

Byggðaáætlun.

Iðnaðarráðherra leggur fyrir Alþingi tillögu til þingsályktunar um stefnumótandi byggðaáætlun fyrir fjögurra ára tímabil. Áætlunin skal lýsa markmiðum og stefnu ríkisstjórnarinnar í byggðamálum, áætlunum um aðgerðir og tengsl byggðastefnu við almenna stefnu í efnahags- og atvinnumálum og áætlunum á sviði opinberrar þjónustu í landinu. Í byggðaáætlun skal gerð grein fyrir ástandi og horfum í þróun byggðar í landinu.

Iðnaðarráðherra skal vinna að byggðaáætlun í samvinnu við Byggðastofnun. Við gerð byggðaáætlunar hafi iðnaðarráðherra samráð við önnur ráðuneyti, sveitarfélög og aðra aðila eftir þörfum. Byggðaáætlun skal endurskoða á tveggja ára fresti.

8. gr.

Rannsóknir á atvinnu- og byggðaþróun.

Byggðastofnun vinnur að gagnasöfnun og rannsóknum og fylgist með atvinnu- og byggðaþróun og helstu áhrifaþáttum hennar og árangri opinberra stuðningsaðgerða á sviði atvinnumála og byggðaþróunar, jafnt á Íslandi sem í löndum þar sem svipaðar aðstæður eru. Stofnunin getur tekið þátt í alþjóðlegum rannsóknarverkefnum og gert samninga við háskóla, rannsóknastofnanir og aðra um rannsóknir á þessu sviði.

9. gr.

Atvinnuráðgjöf.

Byggðastofnun skipuleggur og vinnur að ráðgjöf við atvinnulífið á landsbyggðinni í samstarfi við atvinnuþróunarfélög, sveitarfélög og aðra. Stofnunin skal í samstarfi við þá aðila sem sinna atvinnuráðgjöf vinna að bættu skipulagi atvinnuráðgjafar og aukinni þekkingu ráðgjafa. m.a. í því skyni að gera ráðgjöfina markvissa og stuðla að betri nýtingu fjármuna.

Stofnunin getur gert samninga við atvinnuþróunarfélög, stofnanir, sveitarfélög, sjálfstætt starfandi ráðgjafa eða aðra um að annast atvinnuráðgjöf á tilteknu sviði, atvinnugrein eða landsvæði.

10. gr.

Fjármögnun verkefna.

Byggðastofnun veitir framlög til verkefna á sviði atvinnuuppbyggingar og nýsköpunar. Stjórn stofnunarinnar ákveður verkefni og leitar eftir samstarfsaðilum um þau. Við umfjöllun um einstök verkefni getur stjórnin, ásamt samstarfsaðilum, sett á fót verkefnanefndir til ráðgjafar. Einnig er heimilt að fela atvinnuþróunarfélögum úthlutun fjár til einstakra verkefna.

11. gr.

Veiting lána og ábyrgða.

Byggðastofnun veitir lán eða ábyrgðir í samræmi við hlutverk sitt, sbr. 2. gr. Stjórn stofnunarinnar getur falið forstjóra að ákveða einstakar lánveitingar samkvæmt reglum sem stjórn setur, sbr. 10. tölul. 4. gr. Reikningslegur aðskilnaður skal vera á milli lánastarfsemi stofnunarinnar og annarrar starfsemi. Fjárhagslegt markmið lána-starfsemi stofnunarinnar samkvæmt þessari grein skal vera að varðveita eigið fé hennar að raungildi. Stjórn Byggðastofnunar getur tekið ákvörðun um að gera samninga um að fela fjármálastofnunum afgreiðslu og innheimtu lána, sem og aðra fjármálaumsýslu stofnunarinnar.

12. gr.

Fjármögnun þróunarverkefna.

Byggðastofnun er heimilt að fjármagna áhættusöm verkefni á sviði atvinnuþróunar og nýsköpunar samkvæmt nánari reglum sem iðnaðarráðherra setur að fengnum tillögum stjórnar. Þessi starfsemi skal einkum fjármögnuð með sérstökum framlögum úr ríkissjóði.

**III. KAFLI
Önnur ákvæði.**

13. gr.

Upplýsingar um starfsemi.

Iðnaðarráðherra skal gefa Alþingi árlega skýrslu um starfsemi Byggðastofnunar og framvindu byggðaáætlunar. Ársreikningum skal fylgja skrá yfir verkefni stofnunarinnar og fjármögnun þeirra.

14. gr.

Tekjur.

Tekjur Byggðastofnunar eru:

1. Framlag úr ríkissjóði eins og ákveðið er í fjárlögum hverju sinni.
2. Fjármagnstekjur.

15. gr.

Lántaka.

Byggðastofnun er heimilt innan ramma fjárlaga að taka lán til starfsemi sinnar innan lands eða erlendis, annaðhvort í eigin nafni eða fyrir milligöngu annarra aðila.

16. gr.

Fjárvarsla.

Handbært fé Byggðastofnunar skal geyma á reikningum í bönkum og sparissjóðum eða tryggum verðbréfum.

17. gr.

Undanþága frá gjöldum og sköttum.

Byggðastofnun er undanþegin öllum opinberum gjöldum og sköttum til ríkissjóðs.

18. gr.

Þagnarskylda.

Stjórnarmenn og allir starfsmenn Byggðastofnunar eru bundnir þagnarskyldu um atriði sem þeir fá vitneskju um í starfi sínu og leynt skulu fara samkvæmt lögum, fyrirmælum yfirboðara eða eðli málsins. Þagnarskylda helst þótt látið sé af starfi.

19. gr.

Reglugerð.

Nánari ákvæði um skipulag og starfsemi Byggðastofnunar og framkvæmd laga þessara má setja með reglugerð.

20. gr.

Gildistaka.

Lög þessi öðlast gildi 1. janúar 2000. Frá og með sama tíma falla úr gildi lög nr. 64/1985, um Byggðastofnun, með áorðnum breytingum.

Ákvæði til bráðabirgða.

Við gildistöku laga þessara skipar iðnaðarráðherra stjórn Byggðastofnunar skv. 3. gr. fram að fyrsta ársfundi sem halda skal fyrir 1. júlí 2000.

REGLUGERÐ fyrir Byggðastofnun

I. KAFLI

Hlutverk og skipulag.

1. gr.

Stjórnsýsluleg staða.

Byggðastofnun er sérstök stofnun í eigu íslenska ríkisins og heyrir undir yfirstjórn iðnaðarráðherra.

2. gr.

Hlutverk.

Hlutverk Byggðastofnunar er að vinna að eflingu byggðar og atvinnulífs á landsbyggðinni. Til að stuðla að vexti, nýsköpun og umbreytingu í atvinnulífi veitir stofnunin m.a. lán og ráðgjöf, fjármagnar og skipuleggur verkefni og stuðlar að öflugri atvinnuráðgjöf. Til að stuðla að eflingu byggðar gerir stofnunin tillögur og áætlanir sem grundvallaðar eru á gagnaöflun og rannsóknum.

3. gr.

Ársfundur.

Halda skal ársfund Byggðastofnunar fyrir 1. júlí ár hvert. Stjórn Byggðastofnunar ákveður fundardag, fundarstað og dagskrá fundarins. Á ársfundi skal fjalla um aðgerðir og horfur í byggðamálu og starfsemi Byggðastofnunar.

Ársfundinn sitja iðnaðarráðherra og stjórn og stjórnendur Byggðastofnunar. Ennfremur skal bjóða til fundarins fulltrúum atvinnuþróunarfélaga og sveitarfélaga, alþingismönnum, fulltrúum annarra stofnana og aðila sem vinna að atvinnu- og byggðarþróunarmálum, fjölmiðlum og öðrum sem málið varðar.

4. gr.

Verkefni stjórnar.

Stjórn Byggðastofnunar mótast stefnu fyrir stofnunina og sér til þess að henni sé framfylgt. Formaður stjórnar boðar til funda. Stjórnin getur falið lánanefnd sem forstjóri veitir forstöðu að taka ákvarðanir um einstakar lánveitingar samkvæmt reglum sem stjórn setur. Í þeim reglum skal m.a. koma fram markmið lánastarfseminnar, lánskjarastefna og hámark láns og áhættuframlags vegna einstaks fyrirtækis. Ennfremur skipan og starfsskipulag lánanefndar, viðmiðun við ákvarðanatöku, ferill umsókna, upplýsingagjöf til umsækjenda og svartími. Þá skal kveðið á um reglulega upplýsingagjöf til stjórnar vegna eftirlits- hlutverks hennar.

Byggðastofnun skal við ákvarðanir sínar gæta jafnræðis milli aðila sem eru í sambærilegri stöðu, þess skal sérstaklega gætt að fyrirgreiðsla stofnunarinnar til fyrirtækja og einstaklinga raski sem minnst samkeppnisaðstöðu annarra atvinnu- fyrirtækja á landsbyggðinni.

5. gr.

Verkefni forstjóra.

Iðnaðarráðherra skipar forstjóra Byggðastofnunar til fimm ára í senn að fenginni tillögu stjórnar. Forstöðumaður fyrirtækjasviðs skal vera staðgengill forstjóra. Forstjóri annast framkvæmdastjórn og daglegan rekstur stofnunarinnar og skal í þeim efnum fara eftir þeirri stefnu og fyrirmælum sem stjórnin hefur gefið. Hann gerir tillögur til stjórnar um skipulag og stefnu. Forstjóri veitir lánanefnd jafnframt forstöðu. Að öðru leyti en mælt er fyrir um í lögum um Byggðastofnun og reglugerð þessari fer um verkefni forstjóra samkvæmt lögum um lánastofnanir aðrar en viðskiptabanka og sparisjóði.

II. KAFLI

Starfsemi.

6. gr.

Skipulag starfseminnar.

Starfsemi Byggðastofnunar skal, auk skrifstofu forstjóra, skiptast í eftirtalin svið:

1. Fyrirtækjasvið sem annast m.a. lánsbeiðnir, ráðgjöf, útborgun lána, verkefnafjármögnun, athuganir og þróunarverkefni vegna fyrirtækja og atvinnulífs.
2. Þróunarsvið sem annast samstarf við atvinnuþróunarfélög og stofnanir, gagnasöfnun og úrvinnslu upplýsinga og hefur umsjón með úttektum, rannsóknum og öðru þróunarstarfi á sviði byggðamála og atvinnulífs.
3. Lögfræðisvið sem annast m.a. lögfræðileg verkefni, innheimtu og yfirstjórn skjalagerðar.
4. Rekstrarsvið sem annast m.a. rekstur stofnunarinnar, bókhald, innheimtu lána, ásamt gerð rekstrar- og greiðsluáætlana.

7. gr.

Áætlun.

Í upphafi hvers árs skal stjórn Byggðastofnunar láta gera áætlun um starfsemi stofnunarinnar á viðkomandi ári. Áætlun þessi skal vera í tveimur hlutum: Starfsáætlun og áætlun fyrir lánastarfsemi. Lánastarfsemin skal greiða þann kostnað í rekstri stofnunarinnar sem til hennar má rekja. Áætlanir skulu sendar iðnaðarráðherra til kynningar eigi síðar en 15. febrúar ár hvert. Í starfsáætlun skal fjallað um þau verkefni sem stjórn stofnunarinnar vill að unnið sé að og ekki teljast til venjubundinna verkefna. Þar skal einnig vera rekstraráætlun fyrir annað en lánastarfsemina. Gera skal grein fyrir hvernig framlögum á fjárlögum og öðrum tekjum skal ráðstafað í kostnað við rekstur, þátttöku í kostnaði vegna starfseminnar atvinnuþróunarfélaga, fjármögnun verkefna og kaupa á hlutafé. Í áætlun fyrir lánastarfsemi skal koma fram stefna um útlán ársins og rekstrar- og fjárhagsáætlun fyrir lánastarfsemina. Þar skal m.a. sundurliða nauðsynleg framlög í afskriftarreikning útlána vegna almennra

lána og áhættulána. Með áhættulánum er átt við lán með meiri áhættu en vaxtamunur þeirra getur greitt. Í áætlun um fjármögnun verkefna skal gerð grein fyrir þeim verkefnum sem stofnunin hyggst vinna að á árinu og þeim markmiðum sem stefnt er að með þeim. Þar skal gerð grein fyrir því hvert framlag stofnunarinnar er til einstakra verkefna og hvert framlag samstarfsaðila er.

III. KAFLI Atvinnuráðgjöf.

8. gr.

Efling atvinnulífs.

Byggðastofnun vinnur að aukinni fjölbreytni atvinnulífsins á landsbyggðinni og aðlögun þess að breyttum aðstæðum, m.a. með eflingu rannsóknar- og þróunarstarfs og aukinni notkun upplýsingatækni í starfsemi fyrirtækja.

Byggðastofnun gerir samninga við atvinnuþróunarfélög, stofnanir, sveitarfélög, sjálfstætt starfandi ráðgjafa eða aðra um að annast atvinnuráðgjöf á tilteknu sviði, atvinnugrein eða landsvæði. Þá skal stofnunin vinna að því að efla samstarf og samhæfingu í atvinnuþróunarstarfsemi. Byggðastofnun veitir atvinnuþróunarfélögum faglega aðstoð við atvinnuþróun og nýsköpun, miðlar upplýsingum, aðstoðar við endurmenntun, samræmingu á starfsemi atvinnuþróunarfélaganna og eflingu samstarfs þeirra á milli. Hún myndar tengsl við stofnanir sem vinna að atvinnu- og byggðaþróun, skipuleggur samstarfsverkefni og aðstoðar við leit að samstarfsaðilum varðandi sérhæfð mál.

9. gr.

Efling búsetuþátta.

Byggðastofnun hefur samvinnu við atvinnuþróunarfélög, sveitarfélög og opinberar stofnanir og aðra aðila um eflingu búsetuþátta. Þar má telja menntun og menningu, samgöngur, umhverfismál og þjónustu. Byggðastofnun getur tekið þátt í gerð svæðisskipulags samkvæmt skipulags- og byggingarlögum. Byggðastofnun tekur þátt í samstarfshópum og aðstoðar við greiningu vanda dreifbýlla svæða, þar sem veruleg röskun hefur orðið á atvinnuháttum og búsetu.

10. gr.

Rannsóknir, upplýsingar og umsagnir.

Byggðastofnun vinnur að gagnasófnun og rannsóknnum og fylgist með atvinnu- og byggðaþróun og helstu áhrifaþáttum hennar og árangri opinberra stuðningsaðgerða á sviði atvinnumála og byggðaþróunar, jafnt á Íslandi sem í löndum þar sem svipaðar aðstæður eru. Stofnunin getur tekið þátt í alþjóðlegum rannsóknarverkefnum og gert samninga við háskóla, rannsóknastofnanir og aðra um rannsóknir á þessu sviði. Byggðastofnun metur áhrif lagasetningar og annarra stjórnvaldsaðgerða á byggðaþróun. Byggðastofnun veitir umsagnir og getur unnið greinargerðir og tillögur fyrir Alþingi, ráðuneyti, stofnanir, sveitarfélög og aðra á verkefnasviði sínu.

11. gr.

Samstarf og samskipti.

Byggðastofnun vinnur að myndun samstarfsneta og getur tekið þátt í og skipulagt innlend og erlend samstarfsverkefni á sviði byggða- og atvinnumála. Byggðastofnun aðstoðar atvinnuþróunarfélög og aðra samstarfsaðila við gerð og öflun slíkra verkefna.

12. gr.

Stefnumótandi byggðaáætlun.

Iðnaðarráðherra leggur fyrir Alþingi tillögu til þingsályktunar um stefnumótandi byggðaáætlun fyrir fjögurra ára tímabil. Áætlunin skal lýsa markmiðum og stefnu ríkisstjórnarinnar í byggðamálum, áætlunum um aðgerðir á sviði atvinnumála, opinberrar þjónustu o.fl.

Koma skal fram með hvaða hætti einstakar aðgerðir skulu fjármagnaðar, tímasetning þeirra og hver ber ábyrgð á framkvæmd þeirra. Í byggðaáætlun skal gerð grein fyrir ástandi og horfum í þróun byggðar og framvindu gildandi byggðaáætlunar.

Iðnaðarráðherra skal vinna að byggðaáætlun í samvinnu við Byggðastofnun og leita faglegrar ráðgjafar hjá stofnuninni um rannsóknir og úttektir til undirbúnings gerð byggðaáætlunar. Við gerð byggðaáætlunar hafi iðnaðarráðherra samráð við önnur ráðuneyti, sveitarfélög og aðra aðila eftir þörfum.

Byggðaáætlun skal endurskoða á tveggja ára fresti. Byggðastofnun fylgist með framkvæmd þeirra þátta stefnumótandi byggðaáætlunar sem ráðherra felur henni.

IV. KAFLI

Fjármögnun verkefna og veiting lána og ábyrgða.

13. gr.

Fjármögnun verkefna.

Byggðastofnun veitir framlög til verkefna vegna atvinnuuppbyggingar og á sviði nýsköpunar. Stjórn stofnunarinnar ákveður verkefni og leitar eftir samstarfsaðilum um þau. Við umfjöllun um einstök verkefni getur stjórn, ásamt samstarfsaðilum, sett á fót verkefnanefndir til ráðgjafar. Byggðastofnun getur einnig falið atvinnuþróunarfélögum úthlutun fjár til einstakra verkefna.

14. gr.

Veiting lána og ábyrgða.

Byggðastofnun veitir lán og ábyrgðir. Stjórn stofnunarinnar getur falið forstjóra að ákveða einstakar lánveitingar samkvæmt reglum sem stjórn setur. Lánskjör skulu ákveðin af stjórn. Lánstími skal ekki vera lengri en 25 ár.

Markmið lánastarfseminnar er m.a. að tryggja fyrirtækjum og einstaklingum í atvinnurekstri á landsbyggðinni aðgang að langtímalánum á sem hagstæðustum kjörum, stuðla að vexti framsækinnna fyrirtækja, nýsköpun í atvinnulífi og eflingu byggða.

Fjárhagslegt markmið lánastarfseminnar er að varðveita eigið fé að raungildi.

15. gr.

Umsóknir um lán.

Við mat á umsóknum skal hafa til viðmiðunar rekstur og rekstrarhorfur fyrirtækis, fjárhagsstöðu, reynslu og þekkingu fyrirsvarsmanna þess, tryggingar fyrir lánnum, nýsköpunargildi, samkeppnis-sjónarmið og gildi fyrir uppbyggingu atvinnulífs á landsbyggðinni. Þá skal lögð áhersla á samstarf við aðrar lánastofnanir og stuðla að því að þær láni til fyrirtækja á landsbyggðinni. Öll lán skal áhættuflokka við afgreiðslu, m.a. miðað við rekstrarhorfur fyrirtækis, fjárhagsstöðu og tryggingar fyrir lánnum.

Umsóknir um lán skulu að jafnaði vera á umsóknareyðublöðum sem fást hjá stofnuninni og atvinnuþróunarfélögum.

16. gr.

Eftirgjöf lána.

Óheimilt er að gefa eftir veitt lán. Frá þessu má þó gera undantekningar þegar sérstakar ástæður mæla með, svo sem þegar lán eru ekki með haldbærum tryggingum og það samræmist innheimtuhagsmunum stofnunarinnar. Leita skal umsagnar Ríkisendurskoðanda áður en einstök lán eru gefin eftir.

17. gr.

Takmarkanir.

Byggðastofnun er heimilt að fjármagna verkefni, veita lán og ábyrgðir á landsbyggðinni. Þ.e. ekki í eftirtöldum sveitarfélögum:

Hafnafjarðarkaupstað, Garðabæ, Bessastaða-hreppi, Kópavogskaupstað, Seltjarnarneskaupstað, Reykjavíkurborg og Mosfellsbæ.

Um fjármögnunar- og lánastarfsemi Byggðastofnunar gilda ákvæði samningsins um Evrópska efnahagssvæðið, sbr. lög nr. 2/1993.

Aðstoð sem fellur undir c-lið 3. mgr. 61. gr. EES-samningsins vegna fjárfestinga skal ekki nema hærri fjárhæð en svarar til 17% að teknu til-lit til tekjuskatts, af upphaflegum stofnkostnaði vegna starfsstöðvar eða breytinga á henni. Til viðbótar er heimilt að veita smáum og meðal-stórum fyrirtækjum aðstoð er svarar til allt að 10% af sömu kostnaðarþáttum, sbr. skilgreiningu 10.2 í leiðbeiningarreglum Eftirlitsstofnunar EFTA um ríkisaðstoð, sem birtar eru í EES-viðbæti við Stjórnartíðindi EB. Framangreindir hundraðs-hlutar eru hámarksviðmiðanir fyrir alla opinbera fjárhagsaðstoð til sama verkefnis.

Við útreikning og mat á veittri aðstoð skal miða við þá ávöxtun sem fengist hefði við eðlilegar markaðsaðstæður hverju sinni.

V. KAFLI

Þátttaka í atvinnurekstri.

18. gr.

Stofnun fyrirtækja.

Byggðastofnun getur, í samræmi við hlutverk sitt, stuðlað að stofnun nýrra fyrirtækja samkvæmt ákvörðun stjórnar. Höfð skal hliðsjón af byggða-áætlun við slíkar ákvarðanir.

Til að stuðla að stofnun nýrra fyrirtækja getur Byggðastofnun veitt aðstoð og ráðgjöf við undirbúning, svo og veitt ábyrgðir og lagt fram fjármagn. Almennt séð skal fjárhagsleg fyrir-greiðsla miðast við að stofnunin sé ekki sjálf beinn þátttakandi í atvinnurekstri. Þó er stofnuninni heimilt að taka þátt í félagi með allt að 30% hluta-fjárframlagi ef ríkar ástæður eru til að mati stjórn-ar stofnunarinnar. Byggðastofnun er þó ávallt heimilt að taka þátt í félagi með hlutafjárframlagi eða öðrum stofnframlögum sem eigandi ef um er að ræða eignarhalds-, fjárfestingar- eða þróunar-félag, þar með talin atvinnuþróunarfélög.

Þrátt fyrir ákvæði 2. mgr. er Byggðastofnun ætíð heimilt að verja kröfur sínar með því að breyta þeim í hlutafé. Þá er Byggðastofnun heimilt að breyta fullnustueignum í hlutafé þegar það er talið vera fjárhagslega hagkvæmasta leiðin til að verja innheimtuhagsmunum stofnunarinnar.

19. gr.

Sala hlutabréfa (eignarhluta).

Þjóða skal til sölu á almennum markaði þau hluta-bréf sem Byggðastofnun á og skal við það miðað að hlutabréfin séu auglýst til sölu eigi sjaldnar en einu sinni á ári. Heimilt er einnig að setja bréfin í sölu á viðurkenndum hlutabréfamarkaði.

Ákvæði þessarar greinar taka ekki til hlutafjár- eignar Byggðastofnunar í eignarhalds-, fjárfest-ingar- og þróunarfélögum, þar með talið atvinnu-þróunarfélögum, en stjórn Byggðastofnunar er heimilt að selja hlutabréf stofnunarinnar í slíkum félögum.

20. gr.

Eignarhalds-, fjárfestingar- og þróunarfélög.

Með vísan til hlutverks Byggðastofnunar er stjórn stofnunarinnar heimilt að ákveða að stofnunin taki þátt í eignarhalds-, fjárfestingar- og þróunar-félögum með allt að 40% eignaraðild. Skilyrði slíkrar aðildar er að fagfjárfestar, fyrirtæki í einka-eigu og einstaklingar eigi a.m.k. 10% hlutafjár í slíkum félögum. Þá skal stofnunin hafa samstarf við fjárfestingarsjóði og lánastofnanir, eftir því sem við á, um fyrirgreiðslu til verkefna sem sam-rymast hlutverki hennar.

VI. KAFLI
Önnur ákvæði.

21. gr.

Upplýsingar um starfsemi.

Iðnaðarráðherra skal gefa Alþingi árlega skýrslu um starfsemi Byggðastofnunar og framvindu byggðaaáætlunar.

22. gr.

Tekjur.

Tekjur Byggðastofnunar eru framlag úr ríkissjóði og fjármagnstekjur.

23. gr.

Lántaka.

Byggðastofnun er heimilt innan ramma fjárlaga að taka lán til starfsemi sinnar innan lands eða erlendis, annaðhvort í eigin nafni eða fyrir milli-göngu annarra aðila.

24. gr.

Þagnarskylda.

Stjórnarmenn og allir starfsmenn Byggðastofnunar eru bundnir þagnarskyldu um atriði sem þeir fá vitneskju um í starfi sínu og leynt skulu fara samkvæmt lögum, fyrirmælum yfirboðara eða eðli málsins. Þagnarskylda helst þótt látið sé af starfi.

25. gr.

Hæfi stjórnarmanna.

Stjórnarmaður skal ekki taka þátt í meðferð máls er varðar fyrirtæki ef hann situr í stjórn þess eða er starfsmaður þess. Hann skal einnig víkja ef hann er verulega fjárhagslega háður fyrirtæki vegna eignaraðildar, viðskipta eða af öðrum ástæðum. Sama gildir um þátttöku stjórnarmanns í meðferð máls er varðar aðila sem eru honum svo persónulega tengdir að hætta sé á að hann fái ekki litið hlutlaust á málið. Við upphaf stjórnarsetu ber stjórnarmanni að leggja fram yfirlit yfir þau fyrirtæki sem hann telur að svo sé ástatt um að hann geti ekki tekið þátt í afgreiðslu á málefnum þeirra. Hann skal einnig tilkynna ef breytingar verða á högum hans að þessu leyti.

26. gr.

Reglugerðarheimild.

Reglugerð þessi er sett samkvæmt heimilt í lögum nr. 106/1999 um Byggðastofnun, svo og með vísan til 61. gr. samningsins um Evrópska efnahagssvæðið, sbr. 1. mgr. 2. gr. laga nr. 2/1993, um lagagildi samningsins hér á landi. Reglugerð þessi öðlast gildi við birtingu.

Iðnaðarráðuneytinu, 16. maí 2000.

