

# Ársskýrsla 2008

*Umsjón: Guðmundur Guðmundsson  
Umbrot og prentvinnsla: NÝPRENT ehf., Sauðárkróki  
Ljósmyndir: Þorgeir Helgason*

## Efnisyfirlit

Formáli .....	5
Inngangur .....	7
Útlánastarfsemi .....	10
Skipulag og starfssemi .....	12
Starfsemi þróunarsviðs .....	13
Fjárhagur og rekstur .....	23
Ársreikningur Byggðastofnunar 2008 .....	25
Útborgaðir styrkir .....	34
Greidd framlög til atvinnuþróunarfélaga .....	35
Lög um Byggðastofnun .....	37
Reglugerð fyrir Byggðastofnun .....	41

## Stjórn Byggðastofnunar



*Örygur Hnefill Jónsson  
formaður*



*Guðjón Guðmundsson  
varaformaður*



*Anna Kristín Gunnarsdóttir*



*Bjarni Jónsson*



*Drífa Hjartardóttir*



*Herdís Á. Sæmundardóttir*



*Kristján Þór Júlíusson*



*Aðalsteinn Þorsteinsson  
forstjóri*

## Formáli stjórnarformanns

Árið 2008 var heimsbyggðinni um margt þungt í skauti. Fjármálakreppan, sem rakin er til Bandaríkjanna, hefur farið um veröld alla og engin lönd hafa sloppið við afleiðingarnar. Misjafnt er þó hvernig óáran hefur hitt einstök ríki fyrir. Íslensk þjóð hefur fengið þyngri högg á efnahag sinn en aðrar þjóðir. Bankakerfi okkar hrundi á haustdögum með þeim afleiðingum sem alþjóð þekkir og til viðbótar því hefur gjaldmiðill okkar fallið með vöndum afleiðingum fyrir fólk og fyrirtæki. Í logninu á undan stormi kreppunnar hafði lánsfjármagn virst nánast óþrjótandi og á undraskömmum tíma hafði sú hugsun fest sig í sessi að Ísland yrði fjármálamiðstöð á norðurhveli, enda vorum við best, klárust, flottust og framsækjust og það eina sem háði okkur, var öfund annarra þjóða vegna þessara einstöku eiginleika okkar. Bankahverfi reis með Sæbraut og í Borgartúni og uppbyggingin á höfuðborgarsvæðinu var meiri en nokkru sinni. Byggingakranarnir sveifluðust eins kornöx á akri velmegunarinnar á höfuðborgarsvæðinu.

Á landsbyggðinni gekk lífið sinn vanagang og frekar var á brattann að sækja. Veiðiheimildir í þorski í lágmarki, uppbygging lítil ef frá er talið bygging virkjunar og álvers á Austurlandi með sínum margfeldisáhrifum.

Á liðnu ári fundum við það hjá Bygðastofnun að lánsfé var á ekki á lausu til landsbyggðarinnar hjá hinum stóru bönkum og var það komið fram löngu fyrir fall þeirra. Því reyndi meira á Bygðastofnun varðandi það að lána til atvinnulífs á landsbyggðinni en nokkru sinni fyrr.

Veitt lán á árinu 2008 voru þannig um 4 milljarðar króna, en umsóknir um lán voru um 8 milljarðar króna og hækkuðu veitt lán um 2 milljarða króna. Lánsúmsóknir 2007 voru um 6 milljarðar króna og voru veitt lán um 2 milljarðar króna á því ári.

Af þessu sést að hlutverk Bygðastofnunar er veigamikil varðandi eflingu byggðar og atvinnulífs á landsbyggðinni. Þessu hlutverki má skipta í tvennt: sérfræðihlutverk og fjármögnunarhlutverk. Undir sérfræðihlutverkið fellur þátttaka í gerð

byggðaaætlunar, rannsóknir á atvinnu- og byggðaþróun og atvinnuráðgjöf. Hugmyndir voru uppi um breytingar varðandi þróunarsvið stofnunarinnar, en af þeim varð ekki og hefur Bygðastofnun leitt vinnu varðandi gerð byggðaaætlunar 2010-2013. Hefur verið farin sú leið að leita samráðs við sem flesta aðila varðandi þetta og kalla eftir mismunandi sjónarmiðum. Hefur þetta verið gert með fundum sem haldnir hafa verið víðs vegar um land og hófst vinnan með málþingi í Reykjavík 28. nóvember 2008 undir fyrirsögninni „Bygðaþróun við breyttar aðstæður, sóknarfæri og áherslusvið byggðaaætlunar“.

Undir fjármögnunarhlutverkið falla lánveitingar og eins og að framan getur hefur það vaxið mjög að leitað sé til stofnunarinnar eftir lánsfé. Í samræmi við þetta hafa stjórnvöld rætt mikilvægi þess að efla stofnunina svo hægt sé að auka útlánagetu hennar. En stofnunin hefur ekki farið varhluta af hremmingum á fjármálamarkaði. Þannig hefur orðið að færa verulega niður hlutfjáreign stofnunarinnar. Þyngst vegur þó í rekstri að vegna mikils gengisfalls gjaldmiðils okkar, íslensku krónunnar, hefur útlánasafn stofnunarinnar vaxið mikið sem hefur kallað á aukil framlag í varasjóð til að mæta hugsanlegum afskriftum.

Bygðastofnun er sjálfstæð opinber stofnun, staðsett á landsbyggðinni, sem gegnir mikilvægu hlutverki fyrir þjóð alla, þéttbýli sem dreifðari byggðir. Bygðastofnun er í raun virkasta verkfæri stjórnvalda til að taka á staðbundnum vandamálum og eins hinum stærri eins og var þegar þorskveiðiheimildir voru skornar niður 2007 sem veikti sjávarbyggðir um land allt.

Það hefur einkennt Bygðastofnun að hafa fylgt hefðbundnum atvinnuvegum þjóðarinnar sem hafa sannað mikilvægi sitt á síðustu mánuðum. Stofnunin hefur lánað til útgerðar og fiskvinnslu. Hún hefur um langan tíma stutt við uppbyggingu og eflingu ferðaþjónustu á landsbyggðinni.

Nú kveða allir þá Lilju að þetta séu þær góðu atvinnugreinar sem skapi okkar verðmætan gjaldeyri. Nýting orku gerir það einnig og því hefi ég talað fyrir því að nýta þá miklu orku sem er í Þingeyjarsýslum til að skapa störf þar og á Akureyri og í Eyjafjarðarsýslu. Eitt þúsund störf og gjaldeyrisöflun er mikil byggðaaðgerð á þeim tíma sem fer að með kreppu og atvinnuleysi.

En stofnunin hefur einnig unnið að því að hægt sé að spara gjaldeyri með því að styðja við innlenda framleiðslu. Fyrir fáum árum var staða sauðfjárbúskapar á Íslandi sú að afurðalán fengust ekki og var slátrun öll í uppnámi. Byggðastofnun kom að þeim málum, að beiðni þáverandi ríkisstjórnar og leystust mál til hagsbóta fyrir bændur og þjóðfélagið allt. Í framhaldi þess fylgdi stofnunin landbúnaðinum í gegnum hagræðingu í greininni og er nú svo komið að landbúnaðurinn leitar í auknum mæli til stofnunarinnar. Er því fagnað, enda mikið byggðamál.

Á þróunarsviði stofnunarinnar hafa verið unnin hefðbundin störf m.a. varðandi byggðaaætlun og rannsóknastarf og gagnaöflun. Nefna má úrvinnslu gagna sem Byggðastofnun hefur staðið að í samvinnu við Hagfræðistofnun Háskóla Íslands um hagvöxt eftir landshlutum og hefur komið út árlega undir heitinu Hagtölur landshlutanna og skýrsluna Byggðarlög með viðvarandi fólksfækkun, sem kom út á miðju ári 2008.

Erlent samstarf Byggðastofnunar við skyldar stofnanir með sama eða svipað hlutverk er vaxandi og má af því mikið læra, enda almennt stunduð öflug byggðastyrking í nágrennalöndum okkar og í Evrópusambandinu.

Samstarf Byggðastofnunar við atvinnuþróunarfélögin hefur gengið vel, en það samstarf má styrkja enn frekar til hagsbóta fyrir landsbyggðina.

Á fyrirtækjasviði Byggðastofnunar hafa stóraukist verkefni með aukinni aðsókn í lánsfé og aðstoð með skuldbreytingum og lánalengingum. Til viðbótar hefðbundinni atvinnustarfsemi hefur einnig verið unnið að nýsköpunarverkefnum á landsbyggðinni sem virkilega þarf á fjölbreyttari atvinnustarfsemi að halda.

Til viðbótar nefndu þróunarsviði og fyrirtækjasviði eru í stofnuninni rekstrarsvið og lögfræðisvið. Hjá stofnuninni starfa nú 20 starfsmenn.

Um leið og óskir eru settar fram um áframhaldandi vöxt og velgengni Byggðastofnunar er ríkisstjórn Íslands, iðnaðarráðherra, iðnaðarráðuneyti, stjórn, forstjóra og starfsmönnum öllum þökkuð góð samskipti og störf í þágu Byggðastofnunar. Viðskiptamönnum stofnunarinnar eru þökkuð góð samskipti og óskað velfarnaðar.

*Örlygur Hnefill Jónsson  
formaður stjórnar Byggðastofnunar.*

## Inngangur

Árið 2008 á eftir að verða Íslendingum eftirminnilegt fyrir margra hluta sakir, en ekki sist sem ár brostinna vona og væntinga. Varanlegar afleiðingar þess fyrir velferð þjóðarinnar og atvinnulíf verða ekki ljósar fyrr en að nokkrum tíma liðnum, en vænta má að afleiðingar hrunsins komi fram í íslensku atvinnulífi af vaxandi þunga á árinu 2009. Starfssvæði Byggðastofnunar er nokkuð sérstakt hvað þetta varðar. Það er skilgreint með eftirfarandi hætti í 17. gr. reglugerðar um stofnunina: „Byggðastofnun er heimilt að fjármagna verkefni, veita lán og ábyrgðir á landsbyggðinni, þ.e. ekki í eftirtöldum sveitarfélögum: Hafnarfjarðarkaupstað, Garðabæ, Bessastaðahreppi, Kópavogskaupstað, Seltjarnarneskaupstað, Reykjavíkurborg og Mosfellsbæ.“ Byggðastofnun og Hagfræðistofnun Háskóla Íslands hafa undanfarin ár fylgst með og birt upplýsingar um hagvöxt eftir landshlutum. Á stórum hlutum starfssvæðis stofnunarinnar hefur hagvöxtur verið undir landsmeðaltali undanfarin ár, og raunar tímabundið neikvæður á sumum svæðum. Þetta þýðir að það er mjög misjafnt hvernig menn upplifa þessa hluti eftir því hvar á landinu þeir búa, en það þýðir þó ekki að íbúar landsbyggðarinnar verði ekki varir við þá erfiðleika sem nú stöðja að, en sveiflurnar eru ekki eins stórar og á höfuðborgarsvæðinu.

Frá bankahruninu í október hafa komið fram ákveðnar vísbendingar um að breytingar hafi orðið á mannfjöldapróun á landinu. Fram til þessa hefur straumurinn legið til höfuðborgarsvæðisins og áhrifasvæðis þess. Fram eru komnar vísbendingar um breytingar á þessu mynstri. Samkvæmt tölum frá Hagstofu Íslands hefur fólki víða fjölgað utan höfuðborgarsvæðisins frá október og fram í apríl á þessu ári. Íbúum fjölgaði á Vestfjörðum, Norðurlandi vestra, Norðurlandi eystra, Vesturlandi og Suðurlandi. Á meðan fækkaði íbúum á höfuðborgarsvæðinu og Suðurnesjum. Á Austurlandi varð einnig umtalsverð fækkun sem að öllum líkindum má rekja til brottflutnings erlendra starfsmanna sem störfuðu við stórframkvæmdir þar. Þrátt fyrir að um skýrar vísbendingar sé að ræða, tel ég að of snemmt sé að draga viðtækar ályktanir af þessum breytingum enn sem komið er.

Hrun fjármálafyrirtækja og gengisfall íslensku krónunnar hafa auðvitað veruleg áhrif á rekstur og efnahag Byggðastofnunar.

Eiginfjárlutfall stofnunarinnar er komið niður fyrir þau mörk sem áskilið er í 84. gr. laga um fjármálafyrirtæki, en skv. henni skal eiginfjárgrunnur fjármálafyrirtækis eins og hann er skilgreindur í 4. mgr. greinarinnar á hverjum tíma nema að lágmarki 8% af áhættugrunni. Er eiginfjárlutfallið um s.l. áramót 2,80%. Ástæðu þess má rekja til margra samverkandi þátta, en þyngst vegur stórfellt gengisfall íslensku krónunnar, en vegna þess hefur útlánasafn stofnunarinnar stækkað mun meira en gera hefði mátt ráð fyrir í venjulegu árferði, þannig að hún þarf að leggja rúmlega 1.100 mkr. inn á varasjóð til að halda hlutfalli varasjóðs af útlánum í svipuðu hlutfalli og 2007. Eins hefur orðið að færa verulega niður hlutfjáreign stofnunarinnar, eða um rúmar 400 mkr. Þá hefur einnig dregið úr afborgunum útlána. Mikil eftirspurn er nú eftir lánnum hjá Byggðastofnun og í raun miklu meiri en stofnunin ræður við að uppfylla.

Það er hins vegar mat okkar að útlánasafn stofnunarinnar sé traust. Útlánasafnið er mjög frábrugðið útlánasöfnum viðskiptabankanna. Á bak við það standa fyrirtæki í fjölbreyttum rekstri, á sviði sjávarútvegs, ferðaþjónustu, landbúnaðar og fleiri gjaldeyrisskapandi eða gjaldeyrissparandi greina. Staðan á lánsfjármarkaði er mjög erfið um þessar mundir, og er eftirspurn eftir lánnum Byggðastofnunar nú meiri en nokkru sinni í sögu stofnunarinnar. Það er hins vegar ljóst að árið 2009 mun verða erfið fyrir íslensk fyrirtæki og heimili. Ef marka má spár Seðlabanka Íslands og fjármálaráðuneytisins verður verulegur samdráttur í landsframleiðslu, á bilinu 8,3-9,6%, fjórðungs samdráttur í einkaneyslu og allt að þriðjungs samdráttur í fjárfestingum. Starfsskilyrði atvinnulífsins, háir vextir og veikburða bankaþjónusta, verðbólga, gjaldeyrishöft og takmarkaður aðgangur að lánsfé, gengishrun og samdráttur í eftirspurn eru fyrirtækjunum þung í skauti. Brýnt er að vextir lækki hratt, en fjármagnskostnaður er nú við það að sliga fjölmörg fyrirtæki sem ella væru að skila viðundandi afkomu. Í þessu liggja einnig stærstu áhættuþættirnir í starfsemi Byggðastofnunar á árinu 2009, þ.e.a.s. í rekstrarumhverfi og afkomu viðskiptavina okkar og því hvort þeir hafi bolmagn til að greiða af lánnum sínum án stórfelldra afskrifta. Þá liggur einnig fyrir að verulegur niðurskurður mun eiga sér stað í ríkisrekstrinum á þessu ári og því næsta.

Þrátt fyrir allt eru þó ýmis tilefni til bjartsýni nú um stundir. Atvinnulíf á landsbyggðinni stendur víða vel þrátt fyrir þessa tímabundnu erfiðleika sem hefur verið lýst hér að framan. Mikil bjartsýni ríkir nú hjá ferðaþjónustuaðilum víða um land og sjá menn fram á athafnaríkt sumar, auk þess sem mikill árangur hefur orðið af viðleitni fyrirtækjanna við að lengja tímabilið og bæta nýtinguna. Þessu til staðfestingar má segja frá því að iðnaðarráðherra hefur þegar ákveðið að uppbygging á sviði ferðaþjónustu víðsvegar um land verði ein af megináherslum byggðaáætlunar fyrir árin 2010-2013 sem nú er unnið að hjá stofnuninni. Nánari grein er gerð fyrir nýrri byggðaáætlun annars staðar í þessari ársskýrslu, en meginmarkmið hennar verða að bæta skilyrði til búsetu, nýsköpunar og sjálfbærrar þróunar á landsbyggðinni og að efla menningu, samfélög og samkeppnishæfni byggða og bæja landsins. Til þess að ná þessum markmiðum verða sérkenni og sérstaða svæða lögð til grundvallar fyrir aðgerðatillögur á eftirtöldum áherslusviðum:

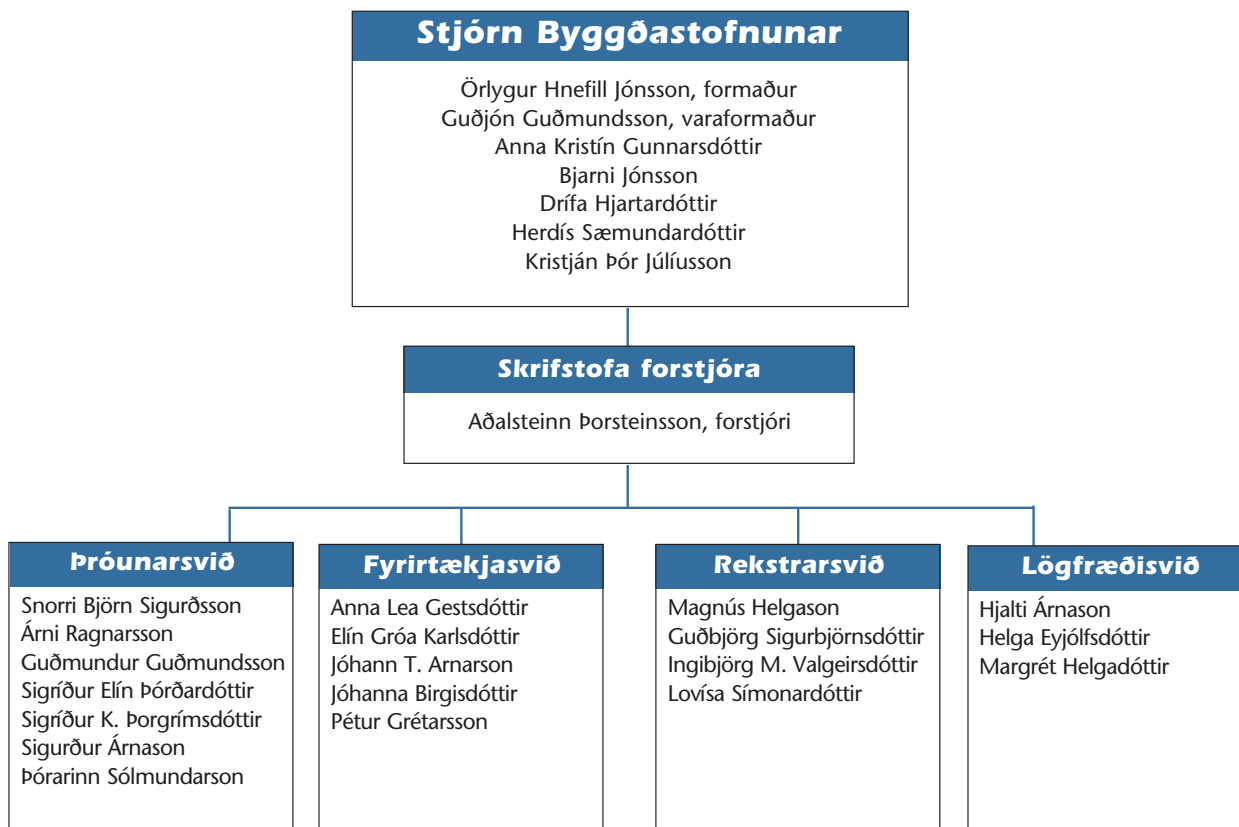
1. Nýsköpun og atvinnuþróun
2. Ferðaþjónusta
3. Hagnýting innlendra orkugjafa
4. Menning og samfélag

Aðgerðir til að ná markmiðum áætlunarinnar munu miða að því að nýta sérkenni svæða, náttúru, mannauð og menningu til sjálfbærrar þróunar. Mikilvægur þáttur við mótun aðgerðatillagna er að samþætta kynjasjónarmið, að aðgerðir leiði til starfa á landsbyggðinni sem henta báðum kynjum sem og vinna til undirbúnings aðgerðanna.

*Aðalsteinn Þorsteinsson  
forstjóri Byggðastofnunar*



## Stjórn og starfsfólk Byggðastofnunar



## Útlánastarfsemi

Takmarkað aðgengi atvinnulífs á landsbyggðinni að fjármagni, og þá ekki síst lánsfjármagni, er alþekkt alþjóðlegt vandamál á svæðum sem eiga undir högg að sækja. Hefur Evrópusambandið meðal annars gripið til sérstakra áætlana til að hjálpa aðildarlöndunum að vinna á þessum vanda. Markmið svokallaðrar JEREMIE áætlunar Evrópusambandsins er að sjá til þess að aðgangur að fjármagni sé tryggður fyrir þá sem vilja stofna eða þróa rekstur lítilla eða meðalstórra fyrirtækja. Mat og greiningar hafa sýnt fram á skýra fylgni á milli þess að aðgengi lítilla og meðalstórra fyrirtækja að lánsfé og áhættufjármagni sé tryggt og aukins hagvaxtar og samkeppnishæfni. ([http://ec.europa.eu/regional\\_policy/funds/2007/jjj/index\\_en.htm](http://ec.europa.eu/regional_policy/funds/2007/jjj/index_en.htm)).

Byggðastofnun veitir langtímalán til fjárfestinga, hagræðingar og fjárhagslegrar endurskipulagningar fyrirtækja á landsbyggðinni. Útlánastarfsemi á vegum Byggðastofnunar hefur þann megin tilgang að leitast er við að tryggja atvinnulífi á veikari svæðum landsins lágmarksaðgengi að lánsfé á hagstæðum kjörum, og mæta þannig markaðsbresti sem staðfestur er á þessu sviði á stórum svæðum á landinu.

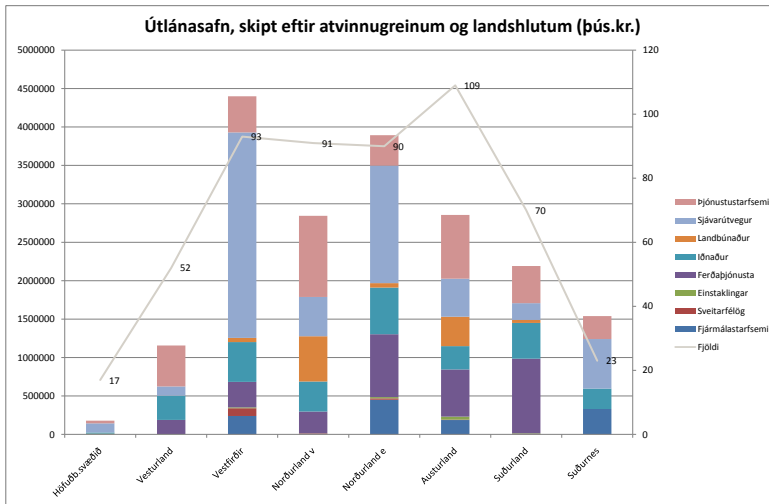
Í því gjörningaveðri sem nú gengur yfir er ljóst að viðhorf og gildismat á fjármálamarkaði mun breytast. Engin ástæða er þó til að ætla, hvort heldur horft er til skemmri eða lengri tíma að viðhorf fjármálamarkaðarins til landsbyggðarinnar og atvinnulífsins þar muni breytast. Í ljósi þess að á landsbyggðinni eru fjölmörg fyrirtæki í frumframleiðslu og gjaldeyrisskapandi eða gjaldeyrissparandi starfsemi, er afar mikilvægt að tryggja að þau geti átt aðgang að lánsfjármagni. Byggðastofnun hefur, starfsemi sinnar vegna, mikla þekkingu á atvinnulífi og innviðum smærri samfélaga á landsbyggðinni. Því er auðveldasta leiðin til að tryggja aðgang fyrirtækja á landsbyggðinni að lánsfé að viðhalda lánastarfsemi Byggðastofnunar. Með því móti er einnig sköpuð ákveðin festa í fjármálalegt umhverfi þess atvinnurekstrar sem hefur búið við markaðsbrest á undanföllum árum.

Sérstaða Byggðastofnunar á íslenskum lánamarkaði hefur verið sú að hún hefur lögskilgreint starfssvæði og hlutverk, stofnunin veitir litlum og meðalstórum fyrirtækjum á

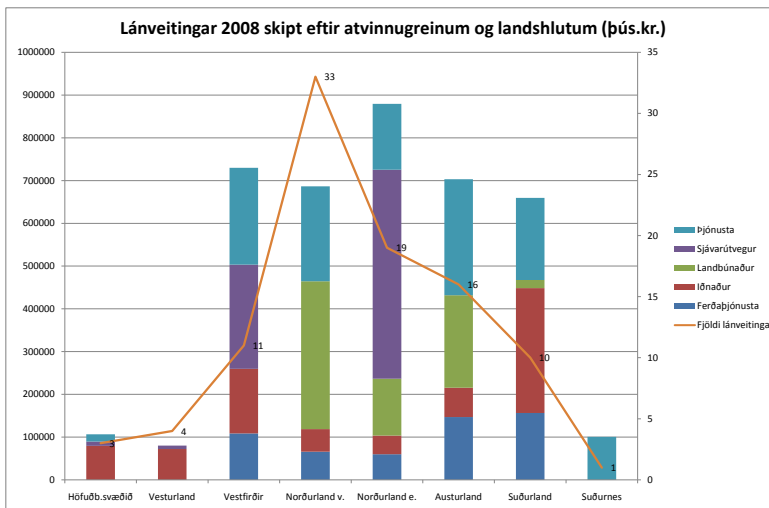
starfssvæði sínu lán á hagstæðari kjörum en viðskiptabankarnir gera, stofnunin veitir lán til lengri tíma en aðrar lánastofnanir, (allt að 50-100% lengri), stofnunin gefur fyrirtækjum lengri aðlögun fram að fyrsta gjalddaga. Byggðastofnun er þolinmóðari þegar til innheimtu lána kemur, en ekki síst verðmetur stofnunin fasteignir á landsbyggðinni með öðrum hætti en aðrir á lánamarkaði gera ásamt því að gefa, sér ákveðinn seljanleika veða. Þá kemur sérstaða stofnunarinnar einnig fram í því að henni er heimilt að meta byggðamikilvægi ásamt öðrum málsástæðum þegar fjallað er um einstakar umsóknir. Þá hefur stofnunin einnig heimildir til hlutfjárkaupa og styrkveitinga til fyrirtækja á starfssvæði sínu. Undanfarin ár hefur færst mjög í vöxt að Byggðastofnun veiti ábyrgð á útlán annarra lánastofnana, en til þess hefur hún heimild í 10. gr. laga um Byggðastofnun. Með þessari heimild hefur stofnunin t.d. komið að uppbyggingu nemendagarða háskólanna á Hvanneyri, Bifröst og á Hólum.

Eftirspurn eftir útlánum Byggðastofnunar hefur verið breytileg í gegnum tíðina. Þegar bankarnir komu af fullum krafti inn á íbúðalánamarkaðinn 2004 og samkeppni þeirra á milli hófst af krafti, minnkaði til muna eftirspurn eftir útlánum Byggðastofnunar. Síðan á árinu 2007 þegar herti að á fjármálamarkaði jókst eftirspurn aftur, og er raunar meiri nú en nokkru sinni fyrr í sögu stofnunarinnar.

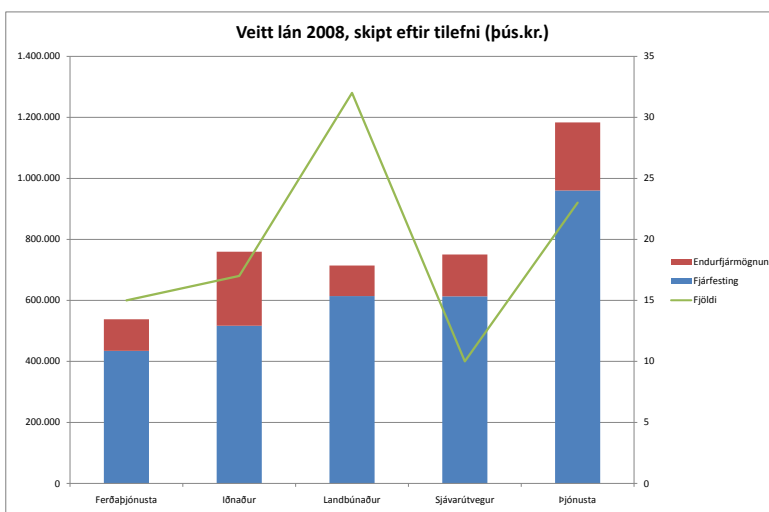
Hér á eftir koma nánari upplýsingar um stöðu útlánasafnsins nú, skipt eftir atvinnugreinum og landshlutum, og upplýsingar um fyrirliggjandi umsóknir. Eins og sjá má af myndunum hefur verið mikil eftirspurn eftir lánum stofnunarinnar undanfarin misseri. Nú liggja fyrir fleiri umsóknir til afgreiðslu en áður eru dæmi um. Þegar nánar er skoðað kemur einnig í ljós að megin hluti útlánasafnsins er hjá fyrirtækjum á jaðarsvæðum, þ.e. á Vestfjörðum, Norðurlandi vestra og eystra, og á Austurlandi.



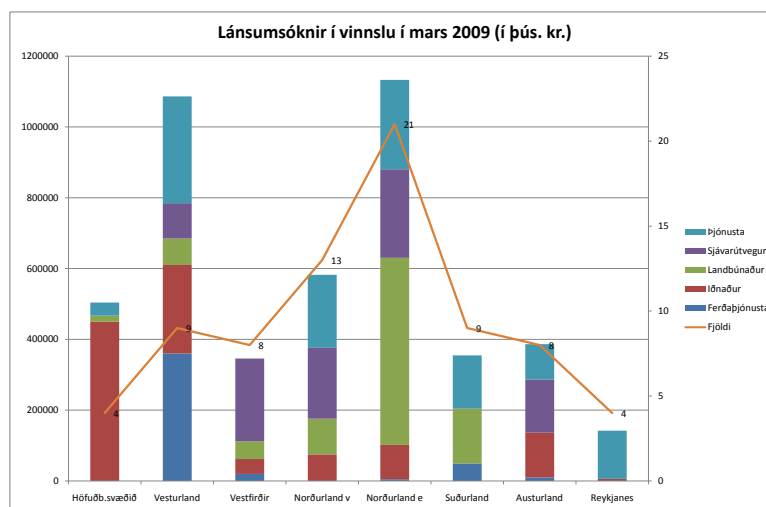
Útlánasafn stofnunarinnar var tæpir 20 milljarðar um mánaðamótin febrúar/mars 2009 og var heildarfjöldi lántaka hjá stofnuninni 545.



Veitt voru lán upp á tæpa 4 milljarða 2008 til 97 fyrirtækja.



80% af lánveitingum 2008 voru til fjárfestinga og/eða nýframkvæmda, en 20% endurfjármögnunar óhagstæðra lána.



76 umsóknir biðu eftir afgreiðslu í mars 2009. Heildarupphæð beiðna er 4,5 milljarðar króna.

## Skipulag og starfsemi

Í stjórn Byggðastofnunar sitja sjö menn sem iðnaðarráðherra skipar samkvæmt lögum sem tóku gildi 1. janúar 2000. Ný stjórn var skipuð á ársfundi Byggðastofnunar, sem haldinn var á Hótel Héraði á Egilsstöðum, 23. maí 2008. Stjórnin ákveður starfsskipulag stofnunarinnar að því leyti sem það hefur ekki verið gert í reglugerð, samþykkir starfsáætlun, rekstraráætlun og fjallar um skýrslur um starfsemina. Stjórnin mótar stefnu stofnunarinnar, tekur ákvarðanir um stærri rekstrarmálefni svo og lánskjör og lántökur. Árið 2008 hélt stjórnin 12 fundi.

Forstjóri annast daglega stjórn Byggðastofnunar og gerir tillögur til stjórnar um þá þætti sem hún skal ákveða. Forstjóri ræður starfsfólk að stofnuninni. Öll regluleg starfsemi

Byggðastofnunar er á Sauðárkróki. Á skrifstofunni eru fyrirtækjasvið, lögfræðisvið, rekstrarsvið og þróunarsvið. Fyrirtækjasvið fjallar um umsóknir um lán og styrki og annast úttektir og ráðgjöf til fyrirtækja. Lögfræðisvið hefur umsjón með lögfræðilegri þjónustu, innheimtu og skjalagerð. Rekstrarsvið sér um bókhald, greiðslur, innheimtu lána og rekstrar- og greiðsluáætlanir. Þróunarsvið hefur umsjón með úttektum og öðru þróunarstarfi. Þróunarsvið sér einnig um að samræma starf atvinnuþróunarfélaga sem starfa með stuðningi Byggðastofnunar. Stofnunin sinnir ýmsu samstarfi í byggðamálum fyrir Íslands hönd.

Starfsmenn Byggðastofnunar voru 20 um áramót.

## Starfsemi þróunarsviðs

Eins og fram kemur í lögum og reglugerð fyrir Bygðastofnun er hlutverk þróunarsviðs að annast samstarf við atvinnuþróunarfélög og stofnanir, gagnasöfnun og úrvinnslu upplýsinga og hafa umsjón með úttektum, rannsóknum og öðru þróunarstarfi á sviði byggðamála og atvinnulífs. Á heimasíðu Bygðastofnunar „[www.byggdastofnun.is](http://www.byggdastofnun.is)“ er að finna nánari upplýsingar um starfsemi þróunarsviðsins. Hér á eftir verður gerð grein fyrir helstu þáttum í starfsemi þess.

### Atvinnuþróunarfélögin

Á árinu 2008 var unnið eftir nýjum samningum við atvinnuþróunarfélögin átta. Samningarnir eiga að leiða til markvissara starfs félaganna og aukins samstarfs við Bygðastofnun. Þannig á Bygðastofnun nú rétt á áheymarfulltrúum í öllum stjórnnum félaganna. Á árinu 2008 voru haldnir samráðsfundir með fulltrúum allra atvinnuþróunarfélaganna, í maí og nóvember. Starfsmenn Bygðastofnunar fóru síðastliðið haust í heimsókn til allra atvinnuþróunarfélaganna, þar sem fundað var með starfsfólki og í sumum tilvikum einnig stjórnnum þeirra.

Samkvæmt nýju samningunum er hluta af þeim fjármunum sem Alþingi veitir til starfsemi atvinnuþróunarfélaga úthlutað í gegnum

verkefnissjóð. Um er að ræða samkeppnissjóð þar sem félögin móta umsóknir sem síðan eru metnar og úthlutað samkvæmt því.

Starfsemi atvinnuþróunarfélaganna er afar fjölbreytt og hafa þau m.a. undanfarið komið að umsjón með rekstri vaxtarsamninga sem gerðir hafa verið á flestum atvinnuþróunarsvæðunum. Þá hafa þær breytingar sem orðið hafa með hruni bankanna og stórauðnu atvinnuleysi haft mikil áhrif á starfsemi félaganna.

Fjárveiting til atvinnuþróunarstarfsins á árinu 2008 var að upphæð 149,3 milljónum króna á móti 146,3 mkr. á árinu 2007. Að auki var á árinu 2008 veitt aukaframlag vegna þróunarsetra á Hólmavík og Patreksfirði að fjárhæð 23,9 mkr. vegna árána 2007 og 2008.

### Bygðaaáætlun 2010-2013

Núgildandi bygðaaáætlun rennur út í árslok 2009. Síðastliðið haust fól iðnaðarráðuneytið Bygðastofnun að vinna drög að nýrri bygðaaáætlun, sem næði til árána 2010 til 2013. Var hugmyndin að verkið yrði unnið í samvinnu við ráðuneytið og aðrar þær stofnanir sem undir ráðuneytið heyra.

Vinnan hófst með því að Bygðastofnun boðaði til málþings í Reykjavík í lok nóvember þar



sem einstaklingar með mismunandi bakgrunn voru fengnir til að ræða um byggðamál frá mismunandi sjónarhornum. Að framsögum og umræðum loknum var starfað í málstofum. Voru framsögur og niðurstöður málstofa birtar á heimasíðu Byggðastofnunar. Jafnframt var boðið upp á að koma á framfæri ábendingum og athugasemdum.



Starfsfólk Byggðastofnunar átti fundi með ráðuneytinu þar sem lagðar voru línur varðandi áherslur hinnar nýju byggðaáætlunar. Var niðurstaða sú að þrengja áherslur væntanlegrar byggðaáætlunar og færa þær að verkefnum á sviði iðnaðarráðuneytisins. Í framhaldi þar af kölluðu svo starfsmenn stofnunarinnar eftir hugmyndum um aðgerðatillögur frá undirstofnunum ráðuneytisins og unnu jafnframt tillögur að aðgerðum. Gengu þessar hugmyndir á milli aðila og undir lok febrúar voru mál komin á það stíg að talið var rétt að kynna drög hinnar nýju áætlunar þó hún væri enn í vinnslu.

Gerðist það m.a. í framhaldi af ræðu ráðherra á Alþingi þar sem hann ræddi byggðaáætlunina. Fram kom í máli hans að megináherslur hinnar nýju áætlunar væru fjórar að tillögu hans og væru þær: „1. Nýsköpun og atvinnuþróun með áherslu á að próa áfram þekkingarsetur á landsbyggðinni og vaxtarsamningana. 2. Ferðaþjónusta með áherslu á langtímastefnumótun, áherslu á að byggja upp innviðina og efla þekkingu. 3. Hagnýting innlendra orkugjafa með þróun nýrra aðferða til að lækka húshitunarkostnað á köldum svæðum og til að styrkja dreifikerfi raforku. 4. Menning og samfélag með áherslu á tengsl menningarinnar við skapandi greinar, við nýsköpun, við atvinnuþróun og að sjálfsögðu þáttur menningarinnar í að efla samstöðu um almenn framfaramál samfélagsins“.

Einnig kom fram í máli ráðherra að kynna skyldi rækilega þau drög sem fram væru komin.

Eftir var til kynningarfundu á 9 stöðum á landinu um drög að nýrri byggðaáætlun fyrir árin 2010 til 2013. Fundirnir voru vel sóttir og gagnlegar ábendingar komu fram á þeim auk þess sem atvinnuþróunarfélögin og landshlutasamtök sveitarfélaga auk Sambands íslenskra sveitarfélaga og fleiri aðilar sendu inn skriflegar ábendingar. Þá hefur almenningur einnig átt þess kost að koma ábendingum á framfæri á heimasíðu Byggðastofnunar. Verður að vona að vel hafi tekist til með samráð og samstarf um vinnslu byggðaáætlunarinnar fram að þessu.

Hvað framhaldið varðar er nú verið að vinna úr þeim ábendingum og athugasemdum sem bárust. Verður haft samráð við iðnaðarráðuneytið um framhald mála en þær pólitísku hræringar sem verið hafa síðustu vikur setja óhjákvæmilega mark sitt á vinnuna.

## ESPON

Ísland tekur þátt í starfi ESPON-áætlunarinnar (European observation network on territorial development and cohesion) á öðru starfstímabili hennar, 2007-2013, ásamt Noregi, Sviss og Liechtenstein, allra landa í ESB og í umsóknarferli að sambandinu. ESPON hefur litla miðstöð í Luxemburg fyrir mjög víðtækt fjölþjóðlegt samstarf háskóla og annarra rannsóknastofnana á sviði byggðaþróunar. Á síðasta starfstímabili tóku vel á annað hundrað evrópskir háskólar þátt í rannsóknaverkefnum á vegum ESPON og þessar rannsóknir eru farnar að hafa áhrif á stefnumörkun ESB.

Einkenni byggðarannsóknna á vegum ESPON er áherslan á samanburðarhæfar upplýsingar og framsetning á kortum. Ljóst er að aðild Íslands að ESPON þyngir enn áhersluna á vinnslu og framsetningu byggðatengdra upplýsinga á Íslandi. ESPON hefur lagt eftirtaldir fimm megináherslur fyrir starfseminna á tímabilinu fram til 2013.

1. Hagnýtar rannsóknir á sviði byggðaþróunar, samkeppnishæfni og aðlögunar.
2. Markrannsóknir á grundvelli óska notenda, evrópsk sýn til ólíkra byggða.
3. Vísindagrunnur og áhöld. Byggðatengdir mælikvarðar, upplýsingar, rannsóknáhöld, og faglegur stuðningur.
4. Fjármögnun, eignarhald og þátttaka. Hæfni, samræður og netsamstarf.
5. Tæknileg aðstoð, rannsóknastuðningur og miðlunaráætlun.

Hvert aðildarland í ESPON tilnefnir einn fulltrúa í stjórnarnefnd áætlunarinnar (ESPON Monitoring Group, MC) og einn tengilið áætlunarinnar (ESPON Contact Point, ECP). Byggðastofnun hefur fylgst með starfi ESPON í nokkur ár, tilnefnt fulltrúa í stjórnarnefnd áætlunarinnar og samdi fyrir á þessu ári við Háskólann á Akureyri um að gegna hlutverki tengiliðs áætlunarinnar á Íslandi. Með því batnar aðgengi íslenskra háskóla að evrópsku rannsóknasamstarfi í byggðamálum og aðgengi evróp-



skra háskóla að samstarfi á Íslandi. Tengiliðanet ESPON opnar leiðir og sambönd og mun að auki standa fyrir eigin samstarfsverkefnum á starfstímabilinu.

Væntingar Bygðastofnunar til aðildar Íslands að ESPON hafa verið á þremur áherslusviðum:

- Að byggðarannsóknir á Íslandi muni eflast og fá alveg nýjar aðstæður og tækifæri í samstarfsneti með leiðandi rannsóknastofnunum í Evrópu.
- Að nýr grundvöllur fái störf fyrir stefnu- mótun stjórnvalda, umræðu um byggðamál og starf að byggðamálum á Íslandi.
- Að raunsannar og samanburðarhæfar upplýsingar um Ísland verði aðgengilegar hér á landi og erlendis.

Starf ESPON, rannsóknaskýrslur og önnur aðgengileg gögn má finna á heimasíðunni, [www.espon.eu](http://www.espon.eu).

## Hagþróun svæða Landshlutareikningar 2000-2006

Frá 2005 til 2006 jókst landsframleiðsla í fyrsta sinn um nokkurra ára skeið meira á landsbyggðinni en á höfuðborgarsvæðinu, þó að litlu muni. Hagvöxtur var mestur á Austurlandi enda framkvæmdir við Kárahnjúkavirkjun og álver í hámarki, en einnig mældist góður vöxtur á Suðurlandi, Norðurlandi vestra og á Suðurnesjum. Undanfárin ár hafa verið nokkrar sveiflur í framleiðslu í einstökum landshlutum en á tímabilinu frá 2000-2006 má segja að hagvöxtur hafi verið að mestu bundinn við þrjú svæði hér á landi. Í fyrsta lagi var vöxtur á höfuðborgarsvæðinu og áhrifasvæði þess, frá Ámessýslu í austri og vestur í Borgarfjörð. Þá hefur verið töluverður hagvöxtur á Akureyri og nágrenni. Í þriðja lagi hefur verið mikill vöxtur á Mið-Austurlandi, vegna hinna miklu framkvæmda þar. Annars staðar á landinu var hagvöxtur lítill eða enginn á þessu tímabili.

Í gildi er byggðaáætlun sem nær til áranna 2006-2009. Með áætluninni er stefnt að því

að bæta búsetuskilyrði á landsbyggðinni og efla samkeppnishæfni landsins. Til þess að framfylgja slíkri stefnu og meta árangur hennar er nauðsynlegt að safna sem gleggstum upplýsingum um stöðu og þróun mála. Einn þáttur í því er að teknar séu saman upplýsingar um hagvöxt niður á landshluta. Í samvinnu við Hagfræðistofnun Háskóla Íslands hefur Bygðastofnun unnið slíkar upplýsingar niður á einstaka landshluta og eru þær upplýsingar nú birtar í þriðja sinn. Í stórum dráttum eru aðferðir og heimildir hinar sömu og áður. Launatölur eftir heimilisfangi í tekjuskattgögnum eru blásnar upp með hlutfalli rekstrarafgangs og afskrifta úr rekstrarreikningum fyrirtækja annars vegar og launa úr sömu gögnum hins vegar. Summa launa, rekstrarafgangs og afskrifta er þáttatekjur, sem hér er horft á. Allar þessar tölur eru greindar eftir landshlutum og helstu atvinnugreinum. Sú breyting er þó frá fyrri skýrslum að stuðst er við óleiðrétt gögn ríkisskattstjóra um laun, í stað talna sem Hagstofan hefur birt. Örlítið hefur verið átt við tölur sem augljóslega virtust vera rangar, en grunnurinn er þó ekki eins áreiðanlegur og áður. Vonir standa til þess að hægt verði að nota gögn frá Hagstofu næst þegar landshlutareikningar verða lagðir fram.

Við svæðaskiptingu er horft til gömlu kjördæmaskiptunarinnar frá 1959, með þeirri undantekningu að Reykjavík og nágrennasveitarfélög eru flokkuð undir höfuðborgarsvæðið og Suðurnesin greind sérstaklega. Vegna breytinga á sveitarfélagaskipan eru Siglufjörður og Bakkafjörður nú taldir með Norðurlandi eystra en tilheyru áður Norðurlandi vestra og Austurlandi. Sama skipting á við öll árin sem skoðuð eru. Svæðin eru því: Vesturland, Vestfirðir, Norðurland vestra, Norðurland eystra, Austurland, Suðurland, Suðurnes og höfuðborgarsvæðið.

Árið 2006 var hagvöxtur á landinu öllu 6%, en það er svipað og árin á undan. Miklu munar á milli svæða og er breytingin frá því að vera engin upp í á annan tug prósentu. Mestur vöxtur var á Austurlandi annað árið í röð, en framkvæmdir við álver á Reyðarfirði, Kárahnjúkavirkjun og húsnæðisbyggingar voru þá í hámarki. Þjónusta í landshlutanum eflist mikið frá árinu á undan, samkvæmt þeim gögnum sem fyrir liggja, en ljóst er að sá vöxtur er að miklu leyti beinn hluti af byggingaframkvæmdunum.



Á Suðurlandi var vöxturinn 12% frá 2005 til 2006. Mest af þeirri aukningu má rekja til fjárfestinga, sem er í takt við íbúapróun á svæðinu en einnig hefur orðið umtalsverð aukning í þjónustu.



Á Norðurlandi vestra mældist hagvöxtur einnig 12% á milli ára, en flest undanfarin ár hefur framleiðsla þar dregist saman. Aukningin varð í fjárfestingu, iðnaði og þjónustu, en að miklu leyti má rekja breytinguna til betri afkomu fyrirtækja í þessum landshluta. Hafa verður í huga að hlutur svæðisins í heildinni er afar lítill og því getur bætt afkoma einstakra fyrirtækja haft veruleg áhrif á niðurstöðuna fyrir svæðið í heild.

Á Suðurnesjum varð hagvöxtur 11%, en það er þriðja árið í röð sem aukning á Suðurnesjum er verulega yfir landsmeðaltali. Á tímabilinu 2000-2006 var hagvöxtur mestur á Austurlandi, rúm 60%, og á höfuðborgarsvæðinu tæp 40%. Annars staðar er hagvöxtur undir meðaltalinu sem var 30% á tímabilinu. Á Suðurlandi mældist hann 20%, Suðurnesjum 15% og Vesturlandi 12%. Á Vestfjörðum var hagvöxtur um 7% á meðan framleiðsla dróst saman á Norðurlandi samkvæmt tölunum.

Samsetning hagvaxtar var afar mismunandi eftir landssvæðum. Ef litið er á landið í heild má sjá að hagvöxturinn var drifinn áfram af þjónustu, en næst á eftir kemur byggingastarfsemi, opinber þjónusta og iðnaður. Hafa verður í huga að innan hvers svæðis geta tiltölulega litlar breytingar mælst í nokkrum prósentum. Sérstaklega á þetta við um fámennari svæðin.

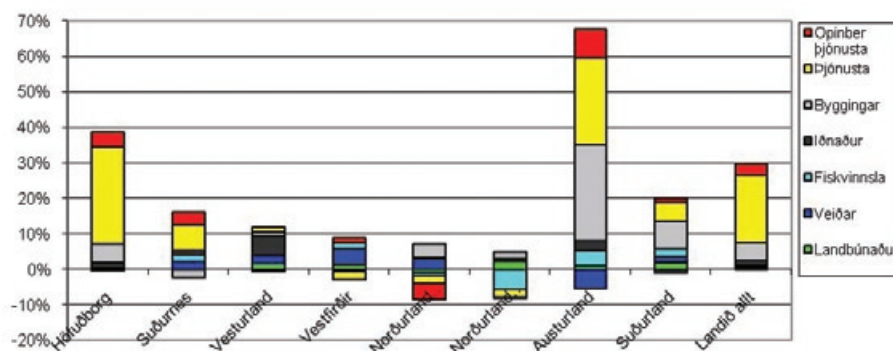
Hagvöxtur á höfuðborgarsvæðinu var svipaður og á landinu öllu, enda verða 2/3 hlutar landsframleiðslu til þar. Á Austurlandi, þar sem vöxturinn hefur verið mestur, skýrist hann af stærstum hluta af byggingastarfsemi en einnig af aukningu í þjónustu. Stór hluti

af þeim þjónustuvexti var reyndar náteygndur byggingaframkvæmdunum. Þar má nefna starfsemi sérfræðinga, eignaleigur og starfsmannaleigur. Öll þessi starfsemi er hér flokkuð með þjónustu. Á Suðurlandi var einnig mikið byggt, en þjónusta jókst líka. Suðurnesin hafa nokkra sérstöðu þar sem byggingastarfsemi dróst aðeins saman þar, en þjónusta og opinber þjónusta voru þeir þættir sem mest aukast. Á Vesturlandi skýrði ný stóriðja tæpan helming vaxtarins frá 2000-2006 og sjávarútvegur þann vöxt sem varð á Vestfjörðum á tímabilinu. Á mótí dróst þjónusta saman þar. Á Norðurlandi vestra var aukning í byggingastarfsemi og fiskveiðum á meðan þjónusta og opinber þjónusta dróst saman. Á Norðurlandi eystra dróst fiskvinnsla töluvert saman á tímabilinu.

### Hagvöxtur innan landssvæða

Fróðlegt er að skyggjast lengra í mati á hagvexti en landshlutaskiptingun leyfir. Ef litið er til íbúatalna má greina mismunandi breytingar. Á Vesturlandi hefur orðið veruleg fólksfjölgun á suðurhluta svæðisins, í Borgarbyggð, á Akranesi og í Hvalfjarðarsveit á meðan orðið hefur fækkan á Snæfellsnesi og í Dölum. Á Norðurlandi eystra var fjölgun íbúa bundin við Akureyri og 2-3 allra næstu sveitarfélög á meðan fólki fækkaði annars staðar. Á Austurlandi var fólksfjölgun bundin við Mið-Austurland, þ.e. Fljótaldalshérað, Fljótaldalshrepp og Fjarðabyggð. Stór hluti af þeirri fjölgun voru erlendir verkamenn sem störfuðu við álversframkvæmdirnar. Á Suðurlandi nær fjölgunin austur að Þjórsá og jafnvel austur fyrir hana, en fólki fækkaði í Austur- Skaftafellssýslu og í Vestmannaeyjum.

Íbúatölurnar sjálfar segja ekki alla söguna. Í mörgum litlum byggðarlögum fækkar fólki undir fertugu stórum skrefum meðan fjöldi þeirra sem eldri eru helst stöðugur. Tölur um fólksfjölgun og vöxt útsvarstekna í einstökum sveitarfélögum



Samsetning hagvaxtar 2006 eftir atvinnugreinum.

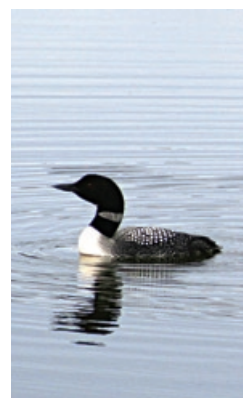


voru notaðar til þess að áætla hagvöxt þar á árunum 2000 til 2006.

Þessar tölur virðast gefa allgóðar vísendingar um raunverulegan hagvöxt, einkum þó útsvarstekjurnar, en þær skýra um 80% af breytileika í hagvexti á tímabilinu. Út frá þessum vísendingum má áætla hagvöxt á smærri svæðum en áður hefur verið gert. Mjög öflugur vöxtur var á höfuðborgarsvæðinu á árunum 2000 til 2006. Þessi vöxtur smitaði út frá sér til nágrennabygðanna. Þannig má sjá að töluverður vöxtur var í Ámessýslu á þessu tímabili. Vöxtur var einnig allmikill í Borgarfirði og á Suðurnesjum.

Geysimikill vöxtur var á framkvæmdasvæði Kárahnjúkavirkjunar og Fjarðaáls, en samdráttur eða stöðnun var í grannhéruðum á Austurlandi. Þá var nokkur vöxtur í Eyjafirði og í Skagafirði, en annars staðar á Norðurlandi var víðast hvar lítill háttar samdráttur eða stöðnun. Byggð eflidist heldur á Ísafirði en annars staðar á Vestfjörðum var stöðnun í framleiðslu eða samdráttur. Á utanverðu Snæfellsnesi og í Rangárvallasýslu, Vestmannaeyjum og Vestur-Skaftafellssýslu var víða lítill háttar vöxtur, en vísendingar um einstaka sveitarfélög eru ekki á einn veg.

Svipaða mynd og hér hefur verið dregin upp má sjá þegar fasteignaverð í þéttbýli er skoðað. Það



**Hagvöxtur eftir landshlutum árin 2000-2006**

	Höfuðb.	Suðurn.	Vesturl.	Vestfirð.	Norðurl. vestra	Norðurl. eystra	Austurl.	Suðurl.	Landið
2001	5%	-4%	6%	6%	-2%	-3%	10%	4%	3%
2002	1%	-2%	-6%	-6%	-3%	1%	-4%	-1%	0%
2003	6%	-10%	-3%	-3%	-4%	2%	10%	0%	4%
2004	10%	12%	1%	3%	1%	-2%	1%	3%	7%
2005	8%	10%	11%	2%	-3%	-1%	23%	2%	7%
2006	5%	11%	3%	4%	12%	0%	14%	12%	6%
<b>00-06</b>	<b>39%</b>	<b>15%</b>	<b>12%</b>	<b>7%</b>	<b>-1%</b>	<b>-2%</b>	<b>63%</b>	<b>20%</b>	<b>30%</b>

**Viðauki 1. Vergar þáttatekjur, á verðlagi ársins 2000**

Millj.kr.	Höfuðb.	Suðurn.	Vesturl.	Vestf.	Norðurl. vestra	Norðurl. eystra	Austurl.	Suðurl.	Landið
2000	364.893	38.668	33.046	14.966	13.344	48.774	21.585	36.273	571.550
2001	381.781	37.272	35.047	15.931	13.084	47.126	23.688	37.578	591.507
2002	385.213	36.355	33.038	14.911	12.719	47.711	22.705	37.047	589.699
2003	408.976	32.650	31.949	14.497	12.170	48.761	25.057	37.129	611.189
2004	448.877	36.441	32.312	14.986	12.244	47.992	25.275	38.217	656.345
2005	484.732	40.076	35.878	15.351	11.855	47.743	31.010	38.858	705.503
2006	508.596	44.307	37.094	15.947	13.272	47.729	35.252	43.517	745.714
<b>Hlutfall</b>									
2000	63,8%	6,8%	5,8%	2,6%	2,3%	8,5%	3,8%	6,3%	100,0%
2003	66,9%	5,3%	5,2%	2,4%	2,0%	8,0%	4,1%	6,1%	100,0%
2006	68,2%	5,9%	5,0%	2,1%	1,8%	6,4%	4,7%	5,8%	100,0%

**Viðauki 2. Vergar þáttatekjur á mann, á verðlagi ársins 2000**

Millj.kr.	Höfuðb.	Suðurn.	Vesturl.	Vestf.	Norðurl. vestra	Norðurl. eystra	Austurl.	Suðurl.
2000	2,087	2,325	2,317	1,836	1,695	1,767	1,810	1,718
2001	2,146	2,210	2,426	1,988	1,677	1,700	2,008	1,762
2002	2,144	2,146	2,279	1,880	1,640	1,716	1,932	1,725
2003	2,250	1,912	2,214	1,850	1,578	1,751	2,108	1,723
2004	2,442	2,114	2,241	1,947	1,612	1,723	2,033	1,754
2005	2,593	2,219	2,414	2,034	1,575	1,709	2,262	1,734
2006	2,657	2,324	2,469	2,135	1,781	1,702	2,297	1,899
<b>Hlutfall</b>								
2000	100,0	111,4	111,0	88,0	81,2	84,7	86,7	82,3
2003	100,0	85,0	98,4	82,2	70,1	77,8	93,7	76,6
2006	100,0	87,5	92,9	80,4	67,0	64,1	86,4	71,5

hækkaði afar mikið á höfuðborgarsvæðinu og á Austurlandi fram á árið 2008, en mun minna annars staðar á landinu. Þegar fasteignaverð árin 2007-2008 er skoðað sést að áhrifa höfuðborgarinnar gætir upp í Borgarfjörð, austur fyrir Selfoss og suður til Keflavíkur. Þá er verð hærra á Akureyri, Mið-Austurlandi og í Skagafirði en annars staðar á landsbyggðinni. Annars staðar á landinu er fasteignaverð yfirleitt innan við helmingur af verði í höfuðborginni.



### Mótvægisstyrkir til að efla ferðaþjónustu, nýsköpun og atvinnuþróun vegna skerðingar þorskaflaheimilda fiskveiðiaríð 2007-2008

Í ársbyrjun 2008 var auglýst eftir umsóknum frá einstaklingum, fyrirtækjum og stofnunum í sveitarfélögum þar sem hlutfall starfa í veiðum og vinnslu var 10% eða hærra. Styrkir voru veittir til stofnkostnaðar og þróunar- og markaðskostnaðar á vöru og/eða þjónustu. Við afgreiðslu umsókna var sérstaklega litið til nýsköpunar- og þróunarverkefna, til langtímaáhrifa verkefna,

Tafla 1. Skipting mótvægisstyrkja samtals að upphæð 200 milljónir króna til eflingar atvinnuþróunar og nýsköpunar árin 2008-2009

Landssvæði	Fjöldi umsókna karlar	Fjöldi umsókna konur	Fjöldi samþykktra umsókna karlar	Fjöldi samþykktra umsókna konur	Fjárhæð styrkja karlar	Fjárhæð styrkja konur
Vesturland	15	7	6	3	15.950.000	7.800.000
Vestfirðir	57	12	12	3	33.700.000	2.400.000
Norðurland v.	38	6	13	1	30.415.000	750.000
Eyjafjörður	26	9	12	1	31.800.000	600.000
Norðausturland	16	9	8	3	21.500.000	6.500.000
Austurland	28	4	8	0	26.500.000	0
Suðurland	11	2	2	1	9.500.000	2.000.000
Suðurnes	10	3	1	2	4.000.000	5.600.000
<b>Samtals Hlutfall</b>	<b>201</b> 79.5%	<b>52</b> 20.5%	<b>62</b> 82%	<b>14</b> 18%	<b>173.365.000</b> 87%	<b>25.650.000</b> 13%
<b>Meðaltal</b>					<b>2.796.000</b>	<b>1.832.000</b>
<b>Stuðull</b>					<b>1</b>	<b>0.65</b>

Tafla 2. Skipting mótvægisstyrkja að upphæð 160 milljónir króna til eflingar ferðaþjónustu árin 2008-2009

Landssvæði	Fjöldi umsókna karlar	Fjöldi umsókna konur	Fjöldi samþykktra umsókna karlar	Fjöldi samþykktra umsókna konur	Fjárhæð styrkja karlar	Fjárhæð styrkja konur
Höfuðborgarsv.	15	7	0	0		
Vesturland	16	20	6	5	15.000.000	6.700.000
Vestfirðir	56	31	15	5	38.900.000	12.500.000
Norðurland v.	31	10	6	7	9.700.000	9.200.000
Eyjafjörður	14	16	3	3	5.500.000	7.000.000
Norðausturland	24	4	7	1	12.000.000	1.000.000
Austurland	23	14	8	4	21.500.000	5.000.000
Suðurland	11	3	3	2	7.000.000	5.000.000
Suðurnes	6	2	1	1	3.000.000	1.000.000
<b>Samtals Hlutfall</b>	<b>196</b> 65%	<b>107</b> 35%	<b>49</b> 64%	<b>28</b> 36%	<b>112.600.000</b> 70%	<b>47.400.000</b> 30%
<b>Meðaltal</b>					<b>2.297.000</b>	<b>1.693.000</b>
<b>Stuðull</b>					<b>1</b>	<b>0.74</b>



sköpunar nýrra starfa á svæðunum og hversu hratt störfín gátu orðið til.

Samtals bárust 543 umsóknir og sótt var um rúmlega 3,2 milljarða króna. Til úthlutunar voru 360 milljónir sem veittar voru til 153 verkefna. Lagt verður mat á árangur styrkveitinganna og mun matið liggja fyrir í árslok 2009.

### Norræna Atlantssamstarfið (NORA)

Norræna Atlantssamstarfið (Nordisk Atlantsamarbejde - NORA) er samstarfsvettvangur Íslands, Færeyja, Grænlands og norður- og vesturhluta Noregs. NORA heyrir undir Norrænu ráðherranefndina og er hluti af norrænu samstarfi á sviði byggðamála og svæðasamstarfs. Aðalskrifstofan er í Þórshöfn í Færeyjum og eru landsskrifstofur í hverju aðildarlandanna. Byggðastofnun hefur umsjón með starfinu á Íslandi. Ísland á þrjá fulltrúa í stjórn, en löndin skiptast á um formennsku. Á árinu 2008 tóku Færeyingar við formennskuni, en Ísland tekur næst við henni árið 2010. Stærstur hluti tekna NORA kemur frá Norrænu ráðherranefndinni, en einnig koma árleg framlög frá þáttökupjóðunum.

NORA veitir styrki til verkefna sem stuðla að eflingu atvinnulífs og byggða með auknu samstarfi atvinnulífs, einstaklinga og stofnana á milli landanna. Málaflokkar verkefnastyrkjanna eru auðlindir sjávar, ferðamál, upplýsingatekni, samgöngur og flutningar og efling fámennra byggðarlaga. Áhersla er lögð á samstarf innan samstarfssvæðisins og á miðlun reynslu og þekkingar í byggða- og atvinnumálum, en einnig er lögð áhersla á nýsköpun og sjálfbæra þróun. Samstarfsverkefni sem NORA hefur styrkt hafa

skilað góðum árangri, ekki síst hvað varðar þekkingarmiðlun, rannsóknir, samstarf og markaðssókn.

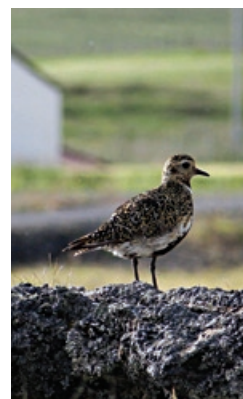
Á árinu 2008 var tvívegis úthlutað verkefnastyrkjum. Í maí var úthlutað 2,6 milljónum d.kr. (danskra króna) til 12 verkefna og eru Íslendingar þátttakendur í níu þeirra. Í desember var úthlutað tæpum 3,3 millj. d.kr. til 18 verkefna, en Íslendingar taka þátt í 13 af þeim. Íslensk þátttaka í verkefnum NORA er því mjög góð og hefur á undanförunum árum verið á bilinu 70-90%. Styrkfjárhæðir geta numið allt að 500 þús. d.kr. á ári. Ekki er greitt fyrir meira en 50% af heildarkostnaði verkefnis og skilyrði er að um samstarfsverkefni á milli NORA-landanna sé að ræða.

Innan NORA er áhugi á auknum tengslum og verkefnasamstarfi við lönd við Norður-Atlantshaf, s.s. Skotland, Hjaltlandseyjar, Orkneyjar og austurströnd Kanada. Í október heimsótti framkvæmdastjórn NORA Kanada og lagði drög að formlegum samskiptum við ýmsa aðila þar. Talsvert var unnið að aukinni kynningu á starfsemi á árinu 2008, m.a. opnuð ný heimasíða og gefið út fréttabréf, einnig var gefin út bók til kynningar á NORA-svæðinu. Þá tók NORA þátt í ýmsum ráðstefnum eða stóð fyrir ráðstefnum, m.a. um málefni sem varða siglingar skemmtiferðaskipa, um umhverfis- og orkumál og fleira.

### Norðurslóðaáætlun 2007-2013

Meginmarkmið Norðurslóðaáætlunar er að stuðla að bættu atvinnu- og efnahagslífi auk eflingar búsetuþátta með fjölþjóða samstarfsverkefnum á milli einstaklinga, fyrirtækja og stofnana. Áherslur áætlunarinnar eru á nýsköpun, samkeppnishæfni, aðgengi, sjálfbæra nýtingu náttúruauðlinda og samfélags auk tengsla þéttbýlis og dreifbýlis. Verkefni innan NPP skapa mikilvæg tengsl og þekkingu sem byggja á alþjóðlegri samvinnu og framtaki.

Áætlunin nær landfræðilega séð yfir mjög stórt svæði, en þáttökulönderu Evrópusambandslöndin, Skotland, Norður-Írland, Svíþjóð, Finnland og Írland auk Noregs, Íslands, Grænlands og Færeyja. Aðstæður og áherslur þáttökusvæða eru margbreytilegar en hafa ákveðin sameiginleg einkenni sem m.a. felast í veðurfarsaðstæðum norðurslóða, miklu dreifbýli, löngum vegalengdum og fl. Fjölþjóðleg samvinna innan



Norðurslóðaáætlunar gefur tækifæri til að þróa og finna nýjar leiðir til bættra búsetuskilyrða í viðum skilningi.

Mikill áhugi var fyrir þátttöku í verkefnum innan NPP, en í fyrri áætlun voru Íslendingar þátttakendur í 28 aðalverkefnum.

Áætlunin er samkeppnissjóður sem rekin er á svipuðum forsendum og rannsóknáætlanir innan EES-samningsins, þar sem umsóknir keppa í gæðum um það fjármagn sem til ráðstöfunar er. Umsóknir eru metnar af sérfræðinefndum í öllum aðildarlöndunum og er stuðningur háður a.m.k. 50% mótframlagi umsóknaraðila hvað íslenska þátttöku varðar. Árlegt framlag Íslands til áætlunarinnar árin 2007 til 2009 eru 400.000€ og er íslensk verkefnaþátttaka styrkt með því fjármagni einvörðungu. Ákvörðun um framlag Íslands fyrir árin 2010 til 2013 liggur ekki fyrir en vonir standa til að hún verði aukin vegna mikils áhuga og góðs árangurs. Heildarfjármagn áætlunarinnar að viðbættum mótframlögum er um 7 milljónir € fyrir árin 2007–2013.

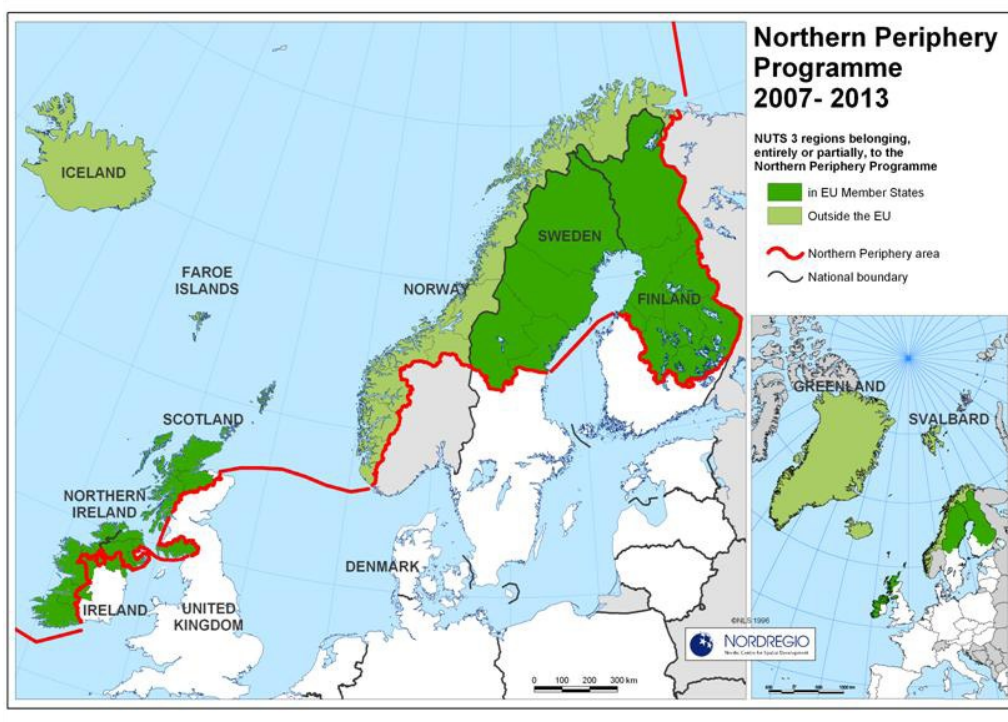
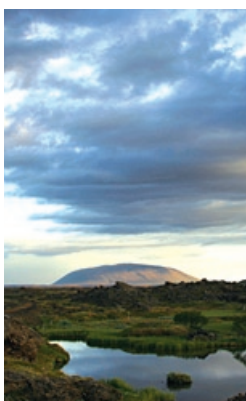
Ísland var fullgildur aðili við mótnu áherslna áætlunarinnar og gerð umsóknar um Norðurslóðaáætlun 2007-2013 til Evrópusambandsins, sem samþykkt var í september 2007. Jafnframt tók Ísland þátt í nefndarstarfi við gerð árangursmælikvarða fyrir áætlunina sem slíka og einstök verkefni innan hennar. Fjárhagsleg endurskoðun og eftirlit

einstakra verkefna fer fram hjá Bygðastofnun en heildarendurskoðun á þátttöku Íslands í áætluninni er hjá Ríkisendurskoðun.

Í árslok 2008 voru liðnir 3 umsóknarfrestir og bárust á þeim alls 45 umsóknir um aðalverkefni og þar af var 21 umsókn samþykkt eða 47% umsókna. Íslenskir aðilar voru alls þátttakendur í 20 aðalverkefnisumsóknum og þar af voru 9 samþykktar eða 45%. Í árslok 2008 höfðu borist 44 umsóknir um forverkefni. Þar af höfðu 35 verið teknar til mats og afgreiðslu og 15 þeirra samþykktar eða 43%. Íslenskir aðilar voru þátttakendur í 14 þessara forverkefna og voru 6 þeirra samþykkt eða 43%. Í forverkefnum er unnið að gerð aðalumsókna, leitað að samstarfsaðilum og unnið að fjármögnun. Umsóknir um forverkefni eru ekki bundnar neinum sérstökum umsóknartíma.

Aðalverkefni sem samþykkt hafa verið eru:

1. Retail in Rural Regions.
2. The Sea as Our Neighbour: Sustainable Adaption to Climate Change in Coastal Communities and Habitats on Europe's Northern Periphery – Coast Adapt.
3. North Hunt, Sustainable Hunting Tourism.
4. NEED, Northern Environment Education Development.





**5. PELLETTime – Solutions for competitive pellet production in medium size enterprises.**

**6. Economuseum Northern Europe.**

**7. Co-Safe, The cooperation for safety in sparsely populated areas.**

**8. OLEII, Our Life as Elderly-implementation.**

**9. Northcharr, Sustainable Aquaculture of Arctic charr.**

Verkefni eru samstarfsverkefni aðila í þeim löndum sem eiga aðild að NPP og eru íslenskir samstarfsaðilar ýmsar stofnanir, rannsóknasetur, sveitarfélög og samtök þeirra, fyrirtæki og atvinnuþróunarfélög svo að eitthvað sé nefnt.

Á fjórða umsóknarfresti 18. mars 2009 bárust 9 aðalverkefnisumsóknir og þar af eru 7 umsóknir með íslenski þátttöku.

Áætlunin heyrir undir iðnaðarráðuneyti og Bygðastofnun rekur landsskrifstofuna á Íslandi. Á heimasíðu Bygðastofnunar (www.bygðastofnun.is) er að finna frekari upplýsingar um áætlunina.

**Samstarf Bygðastofnunar og Skipulagsstofnunar**

Frá því síðla árs 2005 til vors 2008 stóð samstarf Bygðastofnunar og Skipulagsstofnunar í verkefni um samþætta áætlanagerð á norðlægum svæðum. Verkefnið var hluti af fjölpjódlegu verkefni með aðild sænskra, finnskra og skoskra stofnana auk þeirra íslensku undir verkefnisheitinu „Spatial Planning in Northern Peripheral Regions“ og styrkt af NPP-áætlun Evrópusambandsins.

Hluti af vinnunni í þessu verkefni var að setja upp vefsíðu og setja þar fram upplýsingar um verkefnið, verkefnisskýrslur og efni tengt samþættri áætlanagerð, og hefur síðan, www.spatialnorth.org, að geyma mikið gagnasafn um þetta efni. Meginniðurstöður íslenska verkhlutans voru að brynt sé að samþætta opinberar áætlanir, að forsendur séu fyrir hendi, einkum á landsstigi, en aðgengi að stöðluðum landrænum og hagrænum upplýsingum sé þó takmarkað, einkum á sveitarstjórnarstigi.

Í framhaldi af þessu samstarfsverkefni hefur að frumkvæði Skipulagsstofnunar verið stofnað til samstarfshóps þessara tveggja stofnana um undirbúning áætlana, s.s. gagnagrunna, söfnun, vinnslu og framsetningu svæðistengdra upplýsinga og stefnt að nánú samstarfi við aðrar stofnanir sem tengjast slíkri starfsemi, s.s. Landmælingar Íslands, Fasteignaskrá og Hagstofuna.



Auk þess sem hér hefur verið nefnt hefur samstarfsverkefni Skipulagsstofnunar og Bygðastofnunar um samþætta áætlanagerð leitt til þess að Bygðastofnun hefur í samstarfi við atvinnuþróunarfélögin hafið starf til skilgreiningar á skilvirkum vinnusóknarsvæðum á landinu. Mörk vinnusóknarsvæða eru sjaldnast samfallandi við mörk sveitarfélaga. Í sumum sveitarfélögum, t.d. Norðurþingi, eru þau mörg en annars staðar eru sveitarfélög aðeins hluti af skilvirkum vinnusóknarsvæði, s.s. Akraneskaupstaður. Við árangursmiðaða áætlanagerð til langs tíma eru hin skilvirku vinnusóknarsvæði því í flestu tilliti vænlegri viðmiðunarsvæði en sveitarfélög og jafnvel við mótun aðgerðaáætlana til skamms tíma, s.s. vegna skerðingar á þorskaflaheimildum.

## Vaxtarsamningar

Á vegum iðnaðarráðuneytisins hefur verið unnið að gerð svokallaðra vaxtarsamninga á undanförmum árum. Gerð þeirra hefur nú verið breytt og eru þeir beinir samningar milli ráðuneytisins og atvinnuþróunarfélags viðkomandi svæðis. Byggðastofnun hefur komið að vinnu við samningana í nánú samráði við heimamenn á hverju svæði og með núgildandi byggðaáætlun hefur Byggðastofnun verið falin umsjón með framkvæmd vaxtarsamninga. Vaxtarsamningar eru framkvæmdaáætlanir (tíma-, vinnu- og kostnaðaráætlanir) um nýsköpun á tilgreindum sviðum atvinnumála fyrir ákveðið svæði. Samningarnir byggja á samkomulagi opinberra aðila og einkaaðila um leiðir til að ná settum markmiðum og eru aðferð til þess að leiða saman opinbera aðila, mennta- og rannsóknastofnanir og fyrirtæki á þeim sviðum sem samningarnir ná til.

Meginhugmynd í vaxtarsamningum er samstarf í svokölluðum klösum, þar sem leitast er við að efla samvinnu fyrirtækja og stofnana á ákveðnum sviðum sem á einhvern hátt geta unnið saman og nýtt styrkleika hvers annars, jafnvel þótt fyrirtækin séu að öðru leyti í samkeppni. Skilgreind eru megin svið sem hver samningur tekur til.



Vaxtarsamningar hafa fylgt starfssvæðum atvinnuþróunarfélaganna og síðustu samningarnir eru eins og áður sagði beinir samningar milli félaganna og iðnaðarráðuneytisins. Þeir nýjustu voru gerðir í ársbyrjun 2008 og eru við Norðurland vestra og Norðausturland, auk þess sem samningur var endurnýjaður við Eyjafjarðarsvæðið, en á árinu 2007 var gerður nýr samningur við Austurland. Þannig eru nú í gildi samningar við öll atvinnuþróunarsvæðin að Suðurnesjum undanskildum.

## Erlent samstarf

Þróunarsvið tekur þátt í ýmsu erlendu samstarfi. Má þar nefna EK – R, Norrænu embættismannanefndina um byggðamál, en starfsmaður þróunarsviðs situr í nefndinni fyrir Íslands hönd. Starfið á árinu 2008 bar þess merki að Íslendingar þurftu að undirbúa formennskuár sitt í Norrænu ráðherranefndinni en það gerist fimmta hvert ár. Það tekur sem gefur að skilja



tíma og kallar svo á enn meiri vinnu og tíma á formennskuári nú 2009. Þá eru starfsmenn þróunarsviðs fulltrúar Íslands í sérfræðiráði Nordregio og stýrihópi rannsóknáætlunar Nordregio, en Nordregio er rannsóknastofnun á vegum Norrænu ráðherranefndarinnar sem stundar rannsóknir í byggða- og skipulagsmálum.

Starfsmenn þróunarsviðs hafa umsjón með tveimur erlendum verkefnum á sviði byggðamála hér á landi, þ.e. NORA – Norrænu Atlantssamstarfi og NPP – Norðurlóðaáætlun ESB. Á árinu 2007 gerðist Ísland aðili að ESPON og er starfsmaður þróunarsviðs fulltrúi í stjórnarnefnd stofnunarinnar. Er frekari grein gerð fyrir þessu á öðrum stað í ársskýrslunni.

## Annað

Þróunarsviðið á mikið samstarf við ýmsa aðila í atvinnuráðgjafar- rannsókn- og nýsköpunarsamfélaginu. Skal þar fyrst nefna atvinnuþróunarfélögin, en einnig Impru, Nýsköpunarmiðstöð Íslands, Útflutningsráð, Rannsókn- og þróunarmiðstöð Háskólans á Akureyri, Hagfræðistofnun Háskóla Íslands, Hagstofu Íslands, Ferðamálastofu, Skipulagsstofnun og raunar mun fleiri aðila. Þá tekur þróunarsviðið þátt í margvíslegum

starfshópum og nefndum, samningu skýrslna og starfsmenn taka þátt í umræðum um byggðamál sé eftir því leitað. Veittar eru umsagnir um þingmál og umhverfismat.

## Fjárhagur og rekstur

Á árinu 2008 var tap af rekstri Bygðastofnunar, samkvæmt rekstrarreikningi, sem nam 528 mkr. Hreinar vaxtatekjur námu 459,6 mkr. miðað við 221,6 mkr. árið 2007. Rekstrartekjur námu 1.231 mkr. og rekstrargjöld 557,6 mkr. Framlög í afskriftareikning útlána og niðurfærslu hlutafjár námu 1.660 mkr. Tap ársins nam því 528 mkr. miðað við 179,4 mkr. tap árið áður.

Samkvæmt lögum skal Bygðastofnun njóta framlags úr ríkissjóði eins og ákveðið er í fjárlögum hverju sinni og nam það 386,3 mkr. á árinu 2008. Auk þessa fékk stofnunin 118,9 mkr. framlag frá ríkissjóði í tengslum við átaksverkefni stofnunarinnar vegna þorskaflskerðingar og nýsköpunar.

Rekstrargjöldin skiptast þannig, að 1.826 mkr. voru vegna lánaumsýslu og er stærsti einstaki liður þar framlög í afskriftareikning útlána, 1.660 mkr. Sérgreindur kostnaður vegna þróunarstarfsemi var 392,4 mkr. og var stærsti einstaki liðurinn styrkir, 279,6 mkr., sem stofnunin veitir til ýmissa aðila, m.a. framlög til atvinnuþróunarfélaga.

Vergur rekstrarkostnaður Bygðastofnunar árið 2008 var 276,6 mkr. og hafði hækkað um 24,4 mkr. frá fyrra ári. Kostnaðarþátttaka annarra nam um 5,4 mkr. Hreinn rekstrarkostnaður stofnunarinnar var því 271,2 mkr., en nam um 248 mkr. árið áður.

Niðurstaða efnahagsreiknings Bygðastofnunar var 23.309 mkr. um síðustu áramót, en nam 12.938 mkr. í árslok 2007.

Eigið fé í árslok var 1.545 mkr. samkvæmt



efnahagsreikningi og lækkaði um 528 mkr. á árinu. Eiginfjárhlutfall samkvæmt lögum um fjármálafyrirtæki var 2,80%. Varanlegir rekstrarfjármunir Bygðastofnunar voru 3,53% af eigin fé. Hlutfall eigin fjár stofnunarinnar af heildareign var 16,02% í upphafi ársins en 6,62% í árslok.

Heildarútlán námu 19.704 mkr. í árslok 2008 en voru 9.497 mkr. í árslok 2007. Í árslok 2008 voru vanskil 2,3% af útlánnum, sem er hækking frá fyrra ári. Virði innleysta eigna var 355,2 mkr. um síðustu áramót, en var 244,2 mkr. árið áður. Reynt er að meta eignir á raunhæfu söliverði.

Stofnunin tók lán upp á 1.900 milljónir jena og 3 milljónir evra hjá Dexia Credit Local í september. Voru lánin notuð til endurfjármögnunar og til nýrra lánveitinga. Skuldir stofnunarinnar hækkuðu um 10.900 mkr. á árinu 2008 og námu 21.764 mkr. í árslok. Skýrist hin mikla hækking á skuldum stofnunarinnar að stærstum hluta af gengisfalli íslensku krónunnar á árinu.

Afskriftareikningur útlána var 1.767 mkr. í árslok, sem var 8,37% af heildarútlánnum. Samsvarandi hlutfall árið áður var 7,92%. Með tilliti til hlutverks stofnunarinnar er óhjákvæmilegt að afskriftareikningur hennar sé nokkru hærri en hjá öðrum lánastofnunum.



### Sérgreindur rekstrarreikningur ársins 2008

	Lánaumsýsla þús. kr.	Próunarstarfsemi þús. kr.	Samtals þús. kr.
<b>VAXTATEKJUR</b>			
Vaxtatekjur af kröfum á lánastofnanir	77.212		77.212
Vaxtatekjur og verðbætur af útlánum	1.894.991		1.894.991
	<b>1.972.204</b>		<b>1.972.204</b>
<b>VAXTAGJÖLD</b>			
Vaxtagjöld og verðbætur af lántökum	1.511.513		1.511.513
Önnur vaxtagjöld	1.070		1.070
	<b>1.512.583</b>		<b>1.512.583</b>
<b>HREINAR VAXTATEKJUR</b>	<b>459.621</b>		<b>459.621</b>
<b>REKSTRARTEKJUR</b>			
Framlag ríkissjóðs skv. fjárlögum	128.225	258.075	386.300
Önnur framlög ríkissjóðs	0	118.858	118.858
Gengismunur	711.082	0	711.082
Aðrar rekstrartekjur	7.402	6.809	14.211
<b>HREINAR REKSTRARTEKJUR</b>	<b>1.306.330</b>	<b>383.742</b>	<b>1.690.072</b>
<b>REKSTRARGJÖLD</b>			
Veitt framlög til atvinnuráðgjafa	0	173.160	173.160
Veittir aðrir styrkir	0	106.445	106.445
Laun og launatengd gjöld	86.390	71.378	157.768
Annar rekstrarkostnaður	77.473	41.403	118.876
Afskriftir fasteigna	1.408	0	1.408
Framlög í afskriftareikning útlána	1.660.399	0	1.660.399
	<b>1.825.670</b>	<b>392.385</b>	<b>2.218.055</b>
<b>HAGNAÐUR (TAP) ÁRSINS</b>	<b>(519.340)</b>	<b>(8.643)</b>	<b>(527.984)</b>

### LÁNSKJÖR – Lánskjör í árslok 2008

- Verðtryggð lán eru með 7,0% vöxtum.
- Ekki hafa verið veitt gengislán frá miðju ári 2008.
- Á árinu hækkaði álag á gengistryggðum lánum úr 2,25% í 3,0%.
- Lántökugjald er 1,8%.
- Lánstími getur verið frá 6-20 árum, en algengast er 10-15 ár.





**Ársreikningur  
Byggðastofnunar  
2008**

## Áritun og skýrsla stjórnar Byggðastofnunar

Ársreikningur Byggðastofnunar fyrir árið 2008 er gerður eftir sömu reikningsskilaaðferðum og árið áður. Samkvæmt rekstrarreikningi nam tap af rekstri stofnunarinnar á árinu 527,9 millj. kr. Eigið fé í árslok samkvæmt efnahagsreikningi nam 1.544,5 millj. kr. Eiginfjárlutfall samkvæmt lögum um fjármálafyrirtæki er 2,80 %.

Stjórn stofnunarinnar, forstjóri og forstöðumaður rekstrarsviðs staðfesta hér með ársreikning Byggðastofnunar fyrir árið 2008 með undirritun sinni.

Reykjavík, 10. mars 2009

Örlygur Hnefill Jónsson  
Formaður stjórnar

Guðjón Guðmundsson	Bjarni Jónsson
Drífa Hjartardóttir	Herdis Á. Sæmundardóttir
Anna Kristín Gunnarsdóttir	Kristján Þór Júlíusson

Aðalsteinn Þorsteinsson  
Forstjóri

Magnús Helgason  
Forstöðumaður rekstrarsvið

## Áritun óháðra endurskoðenda

### Til stjórnar og forstjóra Byggðastofnunar

Við höfum endurskoðað meðfylgjandi ársreikning Byggðastofnunar fyrir árið 2008 í umboði Ríkisendurskoðunar. Ársreikningurinn hefur að geyma áritun og skýrslu stjórnar, rekstrarreikning, efnahagsreikning, yfirlit um sjóðstreymi, upplýsingar um mikilvægar reikningsskilaaðferðir og aðrar skýringar.

### Ábyrgð stjórnenda á ársreikningnum

Stjórnendur eru ábyrgir fyrir gerð og framsetningu ársreikningsins í samræmi við lög um ársreikninga. Samkvæmt því ber þeim að skipuleggja, innleiða og viðhalda innra eftirliti sem varðar gerð og framsetningu ársreiknings, þannig að hann sé í meginatriðum án verulegra annmarka, hvort sem er vegna sviksemi eða mistaka. Ábyrgð stjórnenda nær einnig til þess að beitt sé viðeigandi reikningsskilaaðferðum og reikningshaldslegu mati miðað við aðstæður.

### Ábyrgð endurskoðenda

Ábyrgð okkar felst í því áliti sem við látum í ljós á ársreikningnum á grundvelli endurskoðunarinnar. Endurskoðað var í samræmi við alþjóðlega endurskoðunarstaðla. Samkvæmt þeim ber okkur að fara eftir settum siðareglum og skipuleggja og haga endurskoðuninni þannig að nægjanleg víska fást um að ársreikningurinn sé án verulegra annmarka.

Endurskoðun felur í sér aðgerðir til staðfestingar á fjárhæðum og skýringum í ársreikningnum. Val endurskoðunaraðgerða byggir á faglegu mati endurskoðandans, meðal annars á þeirri hættu að verulegir annmarkar séu á ársreikningnum, hvort sem er af völdum sviksemi eða mistaka. Við áhættumatið er tekið tillit til þess innra eftirlits stofnunarinnar sem varðar gerð og framsetningu ársreikningsins, til þess að skipuleggja viðeigandi endurskoðunaraðgerðir, en ekki til þess að gefa álit á virkni innra eftirlits stofnunarinnar. Endurskoðun felur einnig í sér mat á þeim reikningsskilaaðferðum og matsaðferðum sem stjórnendur nota við gerð ársreikningsins sem og mat á framsetningu hans í heild.

Við teljum að við endurskoðunina höfum við aflað nægilegra og viðeigandi gagna til að byggja álit okkar á.

### Álit

Það er álit okkar að ársreikningurinn gefi glögga mynd af afkomu Byggðastofnunar á árinu 2008, efnahag hennar 31. desember 2008 og breytingu á handbæru fé á árinu 2008, í samræmi við lög um ársreikninga.

Reykjavík, 10. mars 2009.

Árni Snæbjörnsson  
lögiltur endurskoðandi  
Ernst & Young hf.  
Borgartúni 30, 105 Reykjavík

## REKSTRARREIKNINGUR 2008

	<i>Skýring</i>	<b>2008</b> þús. kr.	<b>2007</b> þús. kr.
<b>VAXTATEKJUR</b>			
Vaxtatekjur af kröfum á lánastofnanir		77.212	92.479
Vaxtatekjur og verðbætur af útlánum		1.894.991	883.393
		<b>1.972.204</b>	<b>975.872</b>
<b>VAXTAGJÖLD</b>			
Vaxtagjöld og verðbætur af lántökum		1.511.513	753.093
Önnur vaxtagjöld		1.070	1.200
		1.512.583	754.293
	<i>Hreinar vaxtatekjur</i>	<b>459.621</b>	<b>221.579</b>
<b>REKSTRARTEKJUR</b>			
Framlag ríkissjóðs skv. fjárlögum		386.300	352.500
Annað framlag ríkissjóðs	6	118.858	30.672
Gengismunur		711.082	(31.592)
Aðrar rekstrartekjur		14.211	24.709
		1.230.450	376.289
	<i>Hreinar rekstrartekjur</i>	<b>1.690.071</b>	<b>597.867</b>
<b>REKSTRARGJÖLD</b>			
Veitt framlög til atvinnuráðgjafa		173.160	139.400
Veittir aðrir styrkir		106.445	23.290
Laun og launatengd gjöld	4,5	157.768	145.845
Annar rekstrarkostnaður		118.876	106.424
Afskriftir varanlegra rekstrarfjármuna		1.408	1.408
Framlög í afskriftareikning útlána og matsbreyting hlutabréfa	2,10	1.660.399	360.873
		2.218.055	777.239
Tap ársins		<b>(527.984)</b>	<b>(179.372)</b>

## Efnahagsreikningur

	<i>Skýring</i>	<b>2008</b> <b>þús. kr.</b>	<b>2007</b> <b>þús. kr.</b>
<b>EIGNIR</b>			
<b>Sjóður og kröfur á lánastofnanir</b>	<b>7</b>		
Bankainnistæður og verðbréf		2.472.498	1.899.148
<b>Útlán</b>			
Útlán til viðskiptavina	8	19.348.264	9.252.757
Fullnustueignir	9	355.235	244.182
		<u>19.703.499</u>	<u>9.496.939</u>
<b>Eignahlutir í félögum</b>			
Hlutabréf	11	1.064.417	1.475.269
		<u>1.064.417</u>	<u>1.475.269</u>
<b>Aðrar eignir</b>			
Skuldunautar		13.966	10.148
Varanlegir rekstrarfjármunir	1,12	54.551	55.959
		<u>68.517</u>	<u>66.106</u>
<b>Eignir samtals</b>		<b><u>23.308.932</u></b>	<b><u>12.937.462</u></b>

## 31. desember 2008

SKULDIR OG EIGIÐ FÉ	Skýring	2008 þús. kr.	2007 þús. kr.
<b>Lántökur</b>	14,17		
Verðbréfaútgáfa		5.764.993	5.015.448
Lán frá lánastofnunum		15.896.356	5.765.378
		<u>21.661.349</u>	<u>10.780.826</u>
<b>Aðrar skuldir</b>			
Afskriftareikningur vegna veittra ábyrgða		11.255	9.815
Skuldheimtumenn		91.791	74.301
		<u>103.046</u>	<u>84.116</u>
<b>Skuldir samtals</b>		<b><u>21.764.395</u></b>	<b><u>10.864.942</u></b>
<b>Eigið fé</b>	3,15	<b><u>1.544.537</u></b>	<b><u>2.072.520</u></b>
<b>Skuldir og eigið fé samtals</b>		<b><u>23.308.932</u></b>	<b><u>12.937.462</u></b>
<b>Utan efnahagsreiknings</b>			
Veittar ábyrgðir		363.914	317.357

## Sjóðstreymi 2008

<i>Skýring</i>	<b>2008</b> <b>þús. kr.</b>	<b>2007</b> <b>þús. kr.</b>
<b>Handbært fé frá rekstri</b>		
Tap ársins	(527.984)	(179.372)
<i>Rekstrarliðir sem hafa ekki áhrif á handbært fé:</i>		
Framlag í afskriftareikning útlána og niðurfært hlutfé	1.660.399	360.034
Framlag vegna lífeyrisskuldbindinga	0	207
Afskriftir fasteigna	1.408	1.408
Vextir, verðbætur og gengismunur	(111.714)	(209.783)
Ógreiddir styrkir	(3.199)	2.989
	<hr/>	<hr/>
<b>Handbært fé (til) frá rekstri</b>	<b>1.018.910</b>	<b>(24.518)</b>
	<hr/>	<hr/>
<b>Fjárfestingarhreyfingar</b>		
Afborganir útlána	807.445	1.346.410
Veitt lán	(3.880.601)	(2.009.980)
Innleystar eignir	68.198	(90.908)
Hlutabréf	(10.715)	(86.387)
Greiddar lífeyrisskuldbindingar	0	(13.812)
Skuldunautar	(3.819)	3.059
	<hr/>	<hr/>
<b>Fjárfestingarhreyfingar</b>	<b>(3.019.491)</b>	<b>(851.617)</b>
	<hr/>	<hr/>
<b>Fjármögnunarhreyfingar</b>		
Afborganir af lántökum	(1.602.883)	(2.417.303)
Nýjar lántökur	4.156.125	2.685.624
Framlag ríkissjóðs	0	1.200.000
Skuldheimtumenn	20.689	(23.984)
	<hr/>	<hr/>
<b>Fjármögnunarhreyfingar</b>	<b>2.573.931</b>	<b>(1.444.337)</b>
	<hr/>	<hr/>
<b>Hækkun (lækkun) á handbæru fé</b>	<b>573.350</b>	<b>568.202</b>
<b>Handbært fé í ársbyrjun</b>	<b>1.899.148</b>	<b>1.330.946</b>
<b>Handbært fé í árslok</b>	<b>7</b> <b>2.472.498</b>	<b>1.899.148</b>
	<hr/>	<hr/>

## Skýringar með ársreikningi 2008

### 1. Reikningsskilaaðferðir

Ársreikningur Bygðastofnunar er gerður í samræmi við lög um ársreikninga og reglur um gerð ársreikninga viðskiptabanka, sparisjóða og annarra lánastofnana. Hann er í íslenskum krónum og byggir á kostnaðarverðsreikningsskilum, nema hvað varðar fjárfestingareignir, afleiður og fjármálageminga sem ætlunin er að selja aftur og metið er til gangvirkis. Hann er gerður eftir sömu reikningsskilaaðferðum og árið áður.

### Matsaðferðir

Stjórnendur þurfa að meta og taka sértækar ákvarðanir er varða mikilvæga liði ársreikningsins og vegna eðlis síns eru háðir mati hverju sinni. Matsaðferðir eiga sér stoð í góðri reikningsskilavenju. Raunveruleg verðmæti þeirra liða sem þannig eru metnir, geta við sölu eða aðra ráðstöfun, reynt önnur en niðurstaða samkvæmt matinu.

Varanlegir rekstrarfjármunir eru færðir til eignar á kostnaðarverði að frádregnum afskriftum. Endurbætur eru eignfærðar ef líklegt er að þær skili stofnuninni framtíðarhagnaði og hægt sé að meta kostnaðinn á áreiðanlegan hátt. Allur viðhaldskostnaður er gjaldfærður í rekstrarreikning þegar til hans er stofnað. Afskriftir eru miðaðar við áætlaðan nýtingartíma einstakra varanlegra rekstrarfjármuna og reiknaðar sem fastur árlegur hundradshluti af stofnverði, að frádregnu áætluðu hrakvirði, miðað við eignarhaldstíma á árinu.

Áfallinn gengismunur og verðbætur á höfuðstól eigna og skulda eru færðar í ársreikninginn. Verðtryggðar eignir og skuldir eru færðar miðað við vísitölur sem tóku gildi 1. janúar 2009. Eignir í erlendum gjaldmiðlum eru umreiknaðar í íslenskar krónur á síðasta skráða gengi í árslok og skuldir í erlendum gjaldmiðlum í íslenskar krónur á síðasta skráða gengi í árslok.

Eignarhlutir í félögum eru færðir á kostnaðarvirði, eða gangvirði þar sem því verður viðkomið, og er matsbreyting þeirra færð yfir rekstur.

Viðskiptakröfur eru færðar samkvæmt upphaflegu viðskiptaverði að teknu tilliti til gengisbreytinga og að frádreginni niðurfærslu sem gerð er til að mæta þeim kröfum sem kunna að tapast. Niðurfærslan er byggð á mati á tapsáhættu gagnvart einstökum kröfum og kröfunum í heild. Kröfur sem eru endanlega tapaðar eru færðar út úr bókum stofnunarinnar.

Til handbærs fjár í efnahagsreikningi og við gerð sjóðstremis teljast bankainnstæður.

### 2. Afskriftareikningur útlána

Afskriftareikningur útlána er myndaður til að mæta þeirri áhættu sem fylgir útlánastarfsemi, en hér er ekki um endanlega afskrift að ræða. Framlög í afskriftareikning útlána eru færð til gjalda í rekstrarreikningi að frádregnum endurgreiðslum vegna áður afskrifaðra lána.

### 3. Eigið fé

Samkvæmt ákvæðum laga nr. 161/2002 um fjármála-fyrirtæki skal eigið fé lánastofnunar á hverjum tíma eigi nema lægri fjárhæð en sem svarar 8% af svonefndum áhættugrunni. Í árslok 2008 var eiginfjárlutfall Bygðastofnunar samkvæmt framsögðu 2,80%.

2008  
þús. kr.

2007  
þús. kr.

### 4. Laun og launatengd gjöld

Laun	130.201	119.803
Lífeyrissjóðsframlög	16.042	14.848
Önnur launatengd gjöld	11.524	11.193
Samtals	157.768	145.845

Að meðaltali störfuðu um 20 starfsmenn hjá stofnuninni á árinu 2008 m.v. heilsársstörf. Í árslok 2008 voru 20 starfsmenn á launaskrá hjá stofnuninni.

### 5. Þóknir til stjórnar og forstjóra

Laun til stjórnar Bygðastofnunar og forstjóra greinast þannig:

Herdís Á. Sæmundardóttir, stjórnarformaður til 31.5.2007	0	1.497
Órlygur Hnefill Jónsson, stjórnarformaður frá 1. 6. 2007	2.239	1.760
Aðrir stjórnarmenn	6.829	5.617
Aðalsteinn Þorsteinsson, forstjóri	11.561	10.862
Samtals	20.629	19.736

### 6. Önnur framlög ríkissjóðs

Framlag ríkissjóðs v/eflingu atvinnulífs	91.808	0
Framlag ríkissjóðs v/atvinnuþróunarverkefna	5.050	16.690
Önnur framlög ríkissjóðs	22.000	13.982
Samtals	118.858	30.672

### 7. Sjóður og kröfur á lánastofnanir

Handbært fé samanstendur af óbundnum bankainnstæðum í innlendri og erlendri mynt og gjaldkræfum kröfum á lánastofnanir.

Bankainnstæður í ísl. krónum	1.081.605	68.229
Bankainnstæður í erl. mynt	1.390.893	23.394
Önnur bankainnlán	0	1.807.525
Samtals	2.472.498	1.899.148

### 8. Útlán til viðskiptavina

#### Sundurliðað eftir lántakendum:

Bæjar- og sveitarfélög	0,57%	1,26%
Einstaklingar	5,89%	4,80%

#### Sundurliðað eftir atvinnugreinum:

Þjónustustarfsemi	34,69%	34,34%
Sjávarútvegur	33,08%	33,04%
Iðnaður	14,81%	16,69%
Fjármálastofnanir	5,57%	8,14%
Annað	3,04%	0,15%
Landbúnaður	2,36%	1,58%
Samtals	100,00%	100,00%

	2008 þús. kr.	2007 þús. kr.
Útlán greinast þannig eftir eðratíma:		
Gjaldkræfar kröfur	463.213	198.602
Allt að 3 mánuðum	380.670	497.098
Yfir 3 mán. og allt að 1 ári	1.259.855	982.719
Yfir 1 ár og allt að 5 árum	5.561.940	2.593.514
Yfir 5 ár	11.682.586	4.980.825
	<u>19.348.264</u>	<u>9.252.757</u>
<b>9. Fullnustueignir</b>		
Fasteignir	355.035	190.682
Lausafjármunir	200	53.500
	<u>355.235</u>	<u>244.182</u>

### 10. Afskriftareikningur útlána

Samkvæmt reglugerð Bygðastofnunar skal mynda afskriftareikning útlána er sýni á hverjum tíma þá áhættu sem tekin hefur verið og fölginn er í útlánnum stofnunarinnar. Jafnharðan og ákvarðanir eru teknar um lánveitingar, ábyrgðir og hlutafjárþátttöku skal taka tillit til þeirrar áhættu sem af þeim leiðir, með framlagi í afskriftareikning. Þannig er myndaður afskriftareikningur gagnvart sérhverri lánveitingu stofnunarinnar.

Hreyfingar í þús. króna:		
Afskriftareikningur í ársbyrjun	795.918	897.901
Framlag í afskriftareikning á árinu	1.237.392	338.400
Endanlega töpuð útlán	(266.195)	(440.383)
Staða í árslok	<u>1.767.115</u>	<u>795.918</u>
Framlag á árinu	1.237.392	338.400
Framlag vegna ábyrgða	1.440	(3.369)
Breyting á mati hlutabréfaeignar	421.567	26.003
Innkomin áður afskrifuð útlán	0	(161)
Framlög í afskriftareikning skv. rekstrarreikningi	<u>1.660.399</u>	<u>360.873</u>
Afskriftareikningur útlána í hlutfalli af útlánnum	8,37%	7,92%

### 11. Hlutfjáreign

Í árslok átti Bygðastofnun eftirtalin hlutabréf, sem greinast þannig eftir nafnverði og eignarhluta:

	Eignarhluti	Nafnverð
<b>Fasteignarekstur</b>		
Ámundakinn ehf.	16,26%	19.000
Ásgarður hf. eignarhaldsfélag	13,10%	15.000
Brimnes hótél ehf.	12,00%	4.610
Dalagisting ehf.	12,11%	8.000
Dýralíf ehf.	28,92%	4.000
Fasteignafélagið Borg ehf.	29,80%	18.824
Fjarðaraldan hf.	29,88%	15.000
Grand hótél Mývatn ehf.	7,22%	10.000
Hótél Hellissandur hf.	24,99%	19.534
Hótél Norðurljós ehf.	46,40%	2.320
Sláturhúsið Búðardal ehf.	24,85%	16.919
Tröllasteinn ehf.	18,92%	7.000
Urtusteinn ehf.	8,36%	3.408

Fasteignarekstur samtals þús. kr. 143.615

Ferðaþjónusta		
Baðfélag Mývatnssveitar ehf.	19,91%	25.000
Ferðaskrifstofa Austurlands ehf.	29,03%	4.500
Hótél Flúðir hf.	11,94%	3.109
Hótél Húsavík ehf.	0,38%	136
Hótél Valaskjálff hf.	18,80%	4.500
Hótél Varmahlíð ehf.	13,04%	3.000
Hvalamiðstöðin Húsavík ehf.	19,70%	2.000
Rauðka ehf.	16,67%	2.000
Reynihlíð ehf.	34,21%	5.000
Smyril-line P/F.	0,97%	17.057
Snorri Þorfinnsson ehf.	19,89%	12.000
Sæferðir ehf.	25,09%	20.000
Textílfetur Íslands ses.	32,15%	2.000
<b>Ferðaþjónusta samtals þús. kr.</b>		<b>95.302</b>

### Fjárfestingarfélög

Eignarhaldsfélag Austurlands hf.	33,61%	35.959
Eignarhaldsfélag Suðurlands hf.	40,00%	109.142
Eignarhaldsfélag Suðurnesja hf.	19,02%	96.840
Eignarhaldsfél. Vestmannaeyja hf.	39,10%	7.849
Gjöll ehf.	22,04%	4.000
Hvetjandi ehf.	52,40%	45.429
<b>Fjárfestingarfélög samtals þús. kr.</b>		<b>299.219</b>

### Iðnaður

Álfasteinn ehf.	6,70%	5.000
Borg, saumastofa ehf.	19,82%	170
Eðalis ehf.	11,06%	3.000
Eldisfóður hf.	40,00%	1.200
Fjallalamb ehf.	11,24%	10.000
Kjörorka ehf.	8,25%	2.000
Raflagnir Austurlands ehf.	22,99%	12.000
Sigurjón Magnússon ehf.	30,00%	214
Skaginn hf.	2,67%	5.928
Trico ehf.	33,33%	5.000
Ullarvinnsla frú Láru ehf.	29,76%	2.500
Þörungaverksmiðjan hf.	27,67%	7.919
<b>Iðnaður samtals þús. kr.</b>		<b>54.761</b>

### Heilbrigðis- og líftæknifyrirtæki

Globodent á Íslandi ehf.	7,18%	2.353
ORF Líftækni hf.	3,55%	3.339

### Heilbrigðis- og líftæknifyrirtæki

samtals þús. kr. 5.692

### Landbúnaður

Fóðuriðjan Ólafsdal ehf.	28,57%	6.000
Sláturfélag Austurlands fsvf.	28,00%	18.000
Yrkjar ehf.	7,29%	1.800

Landbúnaður samtals þús. kr. 25.800

### Rekstrarráðgjöf

Atvinnuþróunarfélag Vestfjarða hf.	21,35%	1.933
Atvinnuþróunarfélag Þingeyinga hf.	31,86%	1.833
Forsvar ehf.	12,28%	2.000
Frumkvöðlasetur Austurlands ehf.	23,45%	7.000

Rekstrarráðgjöf samtals þús. kr. 12.766

### Sjávarútvegur

Bakkavík hf.	17,14%	21.589
Eignarhaldsfélagið Gláma hf.	36,52%	114.500
Fossvík ehf.	15,38%	9.000
Kampi ehf.	46,67%	28.000
Norðurskel ehf.	2,00%	1.264
Reykofninn-Grundarfirði ehf.	30,17%	1.167
Þóroddur ehf.	10,72%	10.000
Þórsberg ehf.	7,65%	2.900

Sjávarútvegur samtals þús. kr. 188.420



**Upplýsingatækni**

Bæjarkort -		
Fyrirtæki og stofnanir ehf.	50,00%	3.000
Gagnaveita Skagafjarðar hf.	9,95%	10.000
HotMobileMail ehf.	24,53%	15.000
Óley ehf.	42,02%	10.000
<b>Upplýsingatækni samtals</b>		<b>pús. kr. 38.000</b>

Hlutafjäreign samtals pús. kr. 863.575

Hlutabréf eru bókfærð í ársreikningi á pús. kr.1.064.417.

**12. Varanlegir rekstrarfjármunir**

Varanlegir rekstrarfjármunir og afskriftir greinast þannig í pús. króna:

**Fasteignir Innréttingar**

Stofnverð 1/1	<u>70.389</u>	<u>29.601</u>
Stofnverð 31.12	70.389	29.601
<b>Samtals</b>	<b>99.990</b>	

Afskrifað 1/1	17.390	26.641
Afskrifað á árinu	<u>1.408</u>	<u>0</u>
Afskrifað samtals	18.798	26.641
<b>Samtals</b>	<b>45.439</b>	

<b>Bókfært verð 31.12</b>	<b>51.591</b>	<b>2.960</b>
<b>Samtals</b>	<b>54.551</b>	

Fasteignamat húsa og lóða í árslok nam 52,1 milljónum króna.  
Brunabótamat sömu eigna nam á sama tíma 125 milljónum króna.

**13. Eignir og skuldir tengdar erlendum gjaldmiðlum - verðtryggingu**

	<b>2008</b>	<b>2007</b>
	<b>pús. kr.</b>	<b>pús. kr.</b>
Gengisbundið:		
Gengisbundnar eignir	16.053.200	5.978.199
Gengisbundnar skuldir	15.567.528	5.765.378
Mismunur	<u>485.672</u>	<u>212.821</u>
Verðtryggt:		
Verðtryggðar eignir	4.685.957	3.902.860
Verðtryggðar skuldir	5.764.993	5.015.448
Mismunur	<u>(1.079.036)</u>	<u>(1.112.588)</u>

**14. Lántökur**

	<b>2008</b>	<b>2007</b>
	<b>pús. kr.</b>	<b>pús. kr.</b>
Lántökur sundurliðast þannig eftir eftirstöðvatíma:		
Gjaldkræft	328.828	0
Allt að 3 mánuðum	373.218	222.753
Yfir 3 mán. og allt að 1 ári	889.112	647.192
Yfir 1 ár og allt að 5 árum	9.806.118	5.122.809
Yfir 5 ár	<u>10.264.073</u>	<u>4.788.072</u>
<b>Samtals</b>	<b>21.661.349</b>	<b>10.780.826</b>

**15. Eigið fé**

Eigið fé og eiginfjárlutfall samkvæmt eiginfjárvæðum laga.

Eiginfjárbáttur A	<u>1.544.537</u>	<u>2.072.520</u>
<b>Samtals</b>	<b>1.544.537</b>	<b>2.072.520</b>
Áhættugrunnur	<u>19.101.640</u>	<u>10.526.304</u>
Eiginfjárlutfall	<u>2,80%</u>	<u>14,15%</u>

**Eigið fé**

Staða 1.1. 2008	2.072.520
Tap ársins	<u>(527.984)</u>
<b>Samtals</b>	<b>1.544.537</b>

**16. Þóknarir endurskoðenda greinast þannig:**

Endurskoðun	2.492	1.793
Önnur sérfræðiþjónusta	<u>4.155</u>	<u>4.907</u>
<b>Samtals</b>	<b>6.647</b>	<b>6.700</b>

**17. Afleiðusamningar**

Stofnunin gerði afleiðusamning við Glitni banka hf. Við fall bankans brustu forsendur þess samnings. Á þeim tíma var nettóskuld sjóðsins vegna samningsins 329 millj. kr. Ekki hefur náðst samkomulag um uppgjör samningsins. Samningurinn hefur ekki verið vaxtareiknaður vegna mikillar óvissu.

## Útborgaðir styrkir

Eftirfarandi listi miðast við útborgaða styrki á árinu. Á rekstrarreikningi kemur til viðbótar gjaldfærsla vegna samþykktara styrkja sem ekki hafa verið borgaðir út, en til frádráttar kemur samskonar gjaldfærsla frá árinu áður vegna þeirra styrkja sem þá voru samþykktir en ógreiddir.

	Þús. kr.
<b>3x Technology ehf.</b> Markaðssókn á erlendum markaði	1.050.00
<b>Agnar Jónsson</b> Vörubróun og markaðssetning á skeifum	325.000
<b>Alda Design ehf.</b> Framleiðsla og hönnun á vörum úr steinsteypu	1.300.000
<b>Arnkátla 2008 /Strandagaldur ses</b> Uppbygging ferðaþjónusta á Arnkötluvæðinu -Strandi /Reykholar	500.000
<b>Artex ehf.</b> Markaðssetning og afþreying á Árskógsströnd	500.000
<b>Ásbjörn Magússon og Valgerður Magúsdóttir</b> Þáttökufélagþjónusta á Drangnesi	850.000
<b>BioPol ehf.</b> Vörubróun á Kollagens/gelatíns	2.200.000
<b>Bláskeljaklasi Vestfjarða /MagniGuðmundsson</b> Vörubróun og ræktun á bláskel	1.500.000
<b>Ektaréttir ehf.</b> Vörubróun og markaðssetning á fiskréttum	900.000
<b>Fasteignafélagið Bær ehf.</b> Sölsetur gistiheimili Raufarhöfn - kynning og markaðssetning	750.000
<b>Fánasmiðjan ehf.</b> Vörubróun og markaðssetning erlendis	1.000.000
<b>Fiskiðjan Bylgja hf.</b> Vörubróun á lýsu	1.500.000
<b>Fiskverkunin Dropi ehf.</b> Markaðssetning á sjóstangaveiðum	682.500
<b>Fjölmenningarsetur</b> Uppbygging náms fyrir samfélagstúlka	700.000
<b>Flokka ehf.</b> Þróunarverkefni, aukin umhverfisvitund	225.000
<b>Fossadalur ehf.</b> Útrás og markaðssetning fluguveiðibúnaðar	1.500.000
<b>Framlag til ESPON</b>	5.937.650
<b>Freyr Antonsson</b> Fýsileikakönnun á rekstri kafbáts fyrir ferðamenn á Dalvík	500.000
<b>Gallerý Ljósfang</b> Vörubróun á minjagrip sem byggir á hugmyndafræði Snorra-Eddu	1.500.000
<b>Godthaab í Nöf ehf.</b> Vörubróun og markaðssetning á reyktri ýsu	1.000.000
<b>Grímur kokkur ehf.</b> Vörubróun og markaðssetning á fiskréttum	2.250.000
<b>Guðmundur Karlsson</b> Markaðssetning á sjóstangaveiði	1.000.000
<b>Guðný Róbertsdóttir</b> Íslenska sæluhúsið- markaðssetning	375.000
<b>Háskólasetur á Hornafirði</b> Þjóðgarðar og sjálfbær þróun	600.000
<b>Hátækniisetur Íslands ses</b> Uppbygging á basaltréjaverksmiðju	2.000.000
<b>Héraðsskóag skógræktaráttak</b> Northern wood fuel	500.000
<b>Hraðfrystistöð Þórshafnar</b> Vörubróun og markaðssetning á kúfiskelafurðum	2.000.000
<b>Hrafnhildur Hafdis Sveinsdóttir</b> Þjónustubrúun fyrir börn með sérþarfir	300.000
<b>Hús og fólk</b> Markaðssetning menningartengdrar ferðaþjónustu	500.000
<b>Impra nýsköpunarmiðstöð</b> Youth enterpreneurship factory	700.000
<b>Íslensk bláskel ehf.</b> Markaðsátak íslenskrar bláskeljar	2.000.000

<b>JE - vélaverkstæði ehf.</b> Framleiðsluþróun á bátum	2.500.000
<b>Katrín Gísladóttir</b> Vöruþróun og markaðssetning á nytjahlutum	400.000
<b>Klofningur ehf.</b> Vöruþróun á aukaafurðum frá sjávarútvegsfyrirtækjum	2.000.000
<b>Langanesbyggð</b> Kræklingaeldi í Þistilfirði og Bakkaflóa	1.250.000
<b>Langanesbyggð</b> Þjónustumiðstöð á Drekasvæði vegna tilrauna við olúboranir	1.000.000
<b>Listahátíð í Reykjavík</b> Eyrarrósín	2.500.000
<b>Litla Horn ehf.</b> Markaðssetning erlendis á perlumöl	1.500.000
<b>Loðskinn ehf.</b> Markaðssetning og vöruþróun á gærum	500.000
<b>Marbendill ehf.</b> Ræktun kræklinga og vinnsla í Hrísey	1.750.000
<b>Murr ehf. / Þorleifur Ágústsson</b> Íslenskur kattamat, vöruþróun og markaðssetning	500.000
<b>Nes-Listamiðstöð</b> Uppbygging alþjóðlegrar listamiðstöðvar á Skagaströnd	650.000
<b>NorðurBragð hf.</b> Vöruþróun bragðefna úr humarafsliti	750.000
<b>Norðurskel ehf.</b> Vinnsla og markaðssetning á bláskel	2.000.000
<b>Norðurströnd ehf.</b> Vöruþróun á snakki úr fiskroði	1.500.000
<b>Nýsköpunarmiðstöð Íslands</b> Sjálfbær nýting jarðvarma á köldum svæðum með varmadælu	2.500.000
<b>Oddi hf.</b> Ofurkæling á fiskafurðum	1.750.000
<b>Oddi hf.</b> Vöruþróun og markaðssetninga á eldisþorski	1.700.000
<b>Ó.S. bílaþjónusta ehf.</b> Vöruþróun í áliðnaði	1.500.000
<b>PharmArctica</b> Markaðssetning og umbúðaþróun	1.000.000
<b>Pólarhestar ehf.</b> Markaðssetning erlendis	1.000.000
<b>Primex ehf.</b> Vöruþróun á sára- og brunasmyrski úr kítósan	1.500.000
<b>Ragnar Axel Jóhannsson</b> Frístundabyggð í Vogu við Raufarhöfn	750.000
<b>Rannsóknastofnun Háskólans á Akureyri</b> Vöktunarverkefni á Austurlandi	4.000.000
<b>Reykofninn - Grundarfirði ehf.</b> Sæbjúgnautgerð, vöruþróun og markaðssetning	1.050.000
<b>SagaMedica - Heilsujurtir ehf.</b> Markaðssetning erlendis á náttúruvörum	1.600.000
<b>Saltfisksetur Íslands</b> Markaðssetning Saltfiskseturs á Íslandi	1.500.000
<b>Siglufjarðar Seigur ehf.</b> Markaðssetning erlendis á bátum	1.500.000
<b>Sigurjón Magnússon ehf.</b> Slökkvi- og sjúkrabílaframleiðsla, markaðssetning	1.750.000
<b>Síldarvinnslan hf.</b> Vöruþróun, kæling og geymsla uppsjávarfiska	2.000.000
<b>Sjávarleður hf.</b> Markaðsetning og vöruþróun á fiskiroði	500.000
<b>Skiltagerð Norðurlands ehf.</b> Vöruþróun á náttúrusteini	1.000.000
<b>Skipavík ehf.</b> Markaðssetning á víkingaskipi	1.500.000
<b>Snorrastofa í Reykholti</b> Minjagarðar	1.500.000
<b>Snæfellsbær</b> Átthagastofnun í Snæfellsbæ	2.000.000
<b>SSNV</b> Á söguslóð Vatnsdælasögu	750.000

<b>Stígandi ehf.</b> Vöruþróun á fiskisnakki úr marningi og markaðssetning erlendis	1.500.000
<b>Tungusilungur ehf.</b> Vöruþróun og fullvinnsla eldisafurða	200.000
<b>Útgerðarfélagið Röðull ehf.</b> Markaðssetning siglinga norður yfir heimskautsbaug	1.250.000
<b>Verið vísindagarðar ehf.</b> Efling bleikjueldis á smáum skala	1.250.000
<b>Vestri ehf.</b> Tilraunaveiðar á grálúðu með dragnót	1.500.000
<b>Vélaverkstæði Skagastrandar ehf.</b> Markaðssetning og vöruþróun á vettlinga- og stígvéláþurrkurum	1.500.000
<b>Villimey slf.</b> Markaðssetning erlendis á íslenskum náttúruvörum	500.000
<b>Vopnafjarðarhreppur</b> Vöruþróun og markaðssetning á niðursoðinni loðnu	1.500.000
<b>Vopn-fiskur ehf.</b> Þróun eldisgildra fyrir þorskeldi	2.000.000
<b>Vör - Sjávarrannsóknarsetur</b> Markaðssetning og öflun þekkingar á þörungum	1.500.000
<b>Þorskeldi ehf.</b> Veiðar á þorski til áframeldis	2.000.000
<b>Þórsberg ehf.</b> Flutningur á lifandi eldisfiski	1.500.000
<b>Þróunarfélag Austurlands</b> Intergrate to innovate	300.000
	<b>104.295.150</b>

## Greiðslur til atvinnuþróunarfélaga

	Kr.
<b>Samtök sveitarfélaga á Vesturlandi-ráðgjöf</b>	20.874.455
<b>Atvinnuþróunarfélag Vestfjarða</b>	50.174.455
<b>SSNV atvinnuráðgjöf</b>	21.574.455
<b>Atvinnuþróunarfélag Eyjafjarðar</b>	11.991.881
<b>Atvinnuþróunarfélag Þingeyinga</b>	14.437.228
<b>Þróunarfélag Austurlands</b>	23.874.455
<b>Atvinnuþróunarfélag Suðurlands</b>	22.874.455
<b>Samtök sveitafélaga á Suðurnesjum</b>	5.718.616
	<b>171.520.000</b>



## **Lög og reglugerð um Byggðastofnun**



## Lög um Byggðastofnun

Lög nr. 106 frá 27. desember 1999.

### I. KAFLI Hlutverk og skipulag.

#### 1. gr.

##### *Yfirstjórn og staðsetning.*

Byggðastofnun er sérstök stofnun í eigu íslenska ríkisins og heyrir undir yfirstjórn iðnaðarráðherra. Iðnaðarráðherra ákveður staðsetningu Byggðastofnunar að fenginni tillögu stjórnar.

#### 2. gr.

##### *Hlutverk.*

Hlutverk Byggðastofnunar er að vinna að eflingu byggðar og atvinnulífs á landsbyggðinni. Í samræmi við hlutverk sitt vinnur stofnunin að undirbúningi, skipulagi og fjármögnun verkefna og veitingu lána með það að markmiði að treysta byggð, efla atvinnu og stuðla að nýsköpun í atvinnulífi. Fjármögnun verkefna skal eftir föngum vera í samstarfi við aðra. Byggðastofnun fylgist með þróun byggðar í landinu, m.a. með gagnasöfnun og rannsóknum. Stofnunin skipuleggur og vinnur að atvinnuráðgjöf í samstarfi við atvinnuþróunarfélög, sveitarfélög og aðra. Stofnunin getur gert eða látið gera áætlanir um þróun byggðar og atvinnulífs í þeim tilgangi að treysta búsetu og atvinnu í byggðum landsins. Stofnunin getur einnig tekið þátt í gerð svæðisskipulags samkvæmt skipulags- og byggingarlögum.

#### 3. gr.

##### *Ársfundur og stjórn.*

Halda skal ársfund Byggðastofnunar fyrir 1. júlí ár hvert. Nánar skal kveðið á um ársfund í reglugerð. Iðnaðarráðherra skipar á ársfundi sjö menn í stjórn Byggðastofnunar til eins árs í senn og sjö menn til vara. Iðnaðarráðherra skipar formann og varaformann og ákveður þóknun stjórnar. Á stjórnarfundum ræður afl atkvæða.

#### 4. gr.

##### *Verkefni stjórnar.*

Verkefni stjórnar Byggðastofnunar eru:

1. Að ákveða starfsskipulag að því leyti sem það hefur ekki verið gert í reglugerð.
2. Að móta stefnu um helstu áherslur, verkefni og starfshætti og sjá til þess að henni sé framfylgt.
3. Að ákveða rekstrar- og starfsáætlun til eins árs í senn.
4. Að vinna að samstarfi við aðrar stofnanir og sjóði sem starfa að eflingu atvinnulífs í því skyni að samhæfa og gera atvinnuráðgjöf og stuðningsaðgerðir markvissar.
5. Að fjalla um áætlanir sem stofnunin vinnur að, svo og skýrslur um starfsemi hennar.
6. Að fjalla um og samþykkja ársreikning.
7. Að taka ákvarðanir um heildarlántöku, sbr. 15. gr.
8. Að taka ákvarðanir um hlutafjárkaup og

þátttöku í eignarhalds-, fjárfestingar- og þróunarfélögum.

9. Að setja reglur um lánaþjór og fjármögnun verkefna.

10. Að taka ákvarðanir og setja reglur um lán- og ábyrgðarveitingar. Þá skal stjórn setja reglur um upplýsingagjöf til stjórnar um þau efni.

11. Önnur verkefni sem iðnaðarráðherra felur stjórn að vinna á sviði byggða- og atvinnumála.

#### 5. gr.

##### *Forstjóri.*

Iðnaðarráðherra skipar forstjóra til fimm ára í senn að fenginni tillögu stjórnar.

#### 6. gr.

##### *Verkefni forstjóra.*

Verkefni forstjóra Byggðastofnunar eru:

1. Að stjórna daglegum rekstri stofnunarinnar.
2. Að gera tillögur til stjórnar um:
  - a. starfsskipulag stofnunarinnar,
  - b. rekstrar- og starfsáætlun,
  - c. áherslur í starfsemi,
  - d. lántökur og heildarlántlán,
  - e. reglur um lánaþjór.
3. Að ráða stofnuninni starfsfólk.
4. Önnur verkefni sem honum eru falin af stjórn.

### II. KAFLI Starfsemi.

#### 7. gr.

##### *Byggðaáætlun.*

Iðnaðarráðherra leggur fyrir Alþingi tillögu til þingsályktunar um stefnumótandi byggðaáætlun fyrir fjögurra ára tímabil. Áætlunin skal lýsa markmiðum og stefnu ríkisstjórnarinnar í byggðamálum, áætlunum um aðgerðir og tengsl byggðastefnu við almenna stefnu í efnahags- og atvinnumálum og áætlunum á sviði opinberrar þjónustu í landinu. Í byggðaáætlun skal gerð grein fyrir ástandi og horfum í þróun byggðar í landinu.

Iðnaðarráðherra skal vinna að byggðaáætlun í samvinnu við Byggðastofnun. Við gerð byggðaáætlunar hafi iðnaðarráðherra samráð við önnur ráðuneyti, sveitarfélög og aðra aðila eftir þörfum. Byggðaáætlun skal endurskoða á tveggja ára fresti.

#### 8. gr.

##### *Rannsóknir á atvinnu- og byggðaþróun.*

Byggðastofnun vinnur að gagnasöfnun og rannsóknum og fylgist með atvinnu- og byggðaþróun og helstu áhrifaþáttum hennar og árangri opinberra stuðningsaðgerða á sviði atvinnumála og byggðaþróunar, jafnt á Íslandi sem í löndum þar sem svipaðar aðstæður eru. Stofnunin getur tekið þátt í alþjóðlegum rannsóknarverkefnum og gert samninga við háskóla, rannsóknastofnanir og aðra um rannsóknir á þessu sviði.

**9. gr.**

**Atvinnuráðgjöf.**

Byggðastofnun skipuleggur og vinnur að ráðgjöf við atvinnulífið á landsbyggðinni í samstarfi við atvinnuþróunarfélög, sveitarfélög og aðra. Stofnunin skal í samstarfi við þá aðila sem sinna atvinnuráðgjöf vinna að bættu skipulagi atvinnuráðgjafar og aukinni þekkingu ráðgjafa, m.a. í því skyni að gera ráðgjöfina markvissa og stuðla að betri nýtingu fjármuna.

Stofnunin getur gert samninga við atvinnuþróunarfélög, stofnanir, sveitarfélög, sjálfstætt starfandi ráðgjafa eða aðra um að annast atvinnuráðgjöf á tilteknu sviði, atvinnugrein eða landsvæði.

**10. gr.**

**Fjármögnun verkefna.**

Byggðastofnun veitir framlög til verkefna á sviði atvinnuuppbyggingar og nýsköpunar. Stjórn stofnunarinnar ákveður verkefni og leitar eftir samstarfsaðilum um þau. Við umfjöllun um einstök verkefni getur stjórnin, ásamt samstarfsaðilum, sett á fót verkefnanefndir til ráðgjafar. Einnig er heimilt að fela atvinnuþróunarfélögum úthlutun fjár til einstakra verkefna.

**11. gr.**

**Veiting lána og ábyrgða.**

Byggðastofnun veitir lán eða ábyrgðir í samræmi við hlutverk sitt, sbr. 2. gr. Stjórn stofnunarinnar getur falið forstjóra að ákveða einstakar lánveitingar samkvæmt reglum sem stjórn setur, sbr. 10. tölul. 4. gr. Reikningslegur aðskilnaður skal vera á milli lánastarfsemi stofnunarinnar og annarrar starfsemi. Fjárhagslegt markmið lánastarfsemi stofnunarinnar samkvæmt þessari grein skal vera að varðveita eigið fé hennar að raungildi.

Stjórn Byggðastofnunar getur tekið ákvörðun um að gera samninga um að fela fjármálastofnunum afgreiðslu og innheimtu lána, sem og aðra fjármálaumsýslu stofnunarinnar.

**12. gr.**

**Fjármögnun þróunarverkefna.**

Byggðastofnun er heimilt að fjármagna áhættusöm verkefni á sviði atvinnuþróunar og nýsköpunar samkvæmt nánari reglum sem iðnaðarráðherra setur að fengnum tillögum stjórnar. Þessi starfsemi skal einkum fjármögnuð með sérstökum framlögum úr ríkissjóði.

**III. KAFLI**  
**Önnur ákvæði.**

**13. gr.**

**Upplýsingar um starfsemi.**

Iðnaðarráðherra skal gefa Alþingi árlega skýrslu um starfsemi Byggðastofnunar og framvindu byggðaáætlunar. Ársreikningum skal fylgja skrá yfir verkefni stofnunarinnar og fjármögnun þeirra.

**14. gr.**

**Tekjur.**

Tekjur Byggðastofnunar eru:

1. Framlag úr ríkissjóði eins og ákveðið er í fjárlögum hverju sinni.
2. Fjármagnstekjur.

**15. gr.**

**Lántaka.**

Byggðastofnun er heimilt innan ramma fjárlaga að taka lán til starfsemi sinnar innan lands eða erlendis, annaðhvort í eigin nafni eða fyrir milliöngu annarra aðila.

**16. gr.**

**Fjárvarsla.**

Handbært fé Byggðastofnunar skal geyma á reikningum í bönkum og sparissjóðum eða tryggingum verðbréfum.

**17. gr.**

**Undanþága frá gjöldum og sköttum.**

Byggðastofnun er undanþegin öllum opinberum gjöldum og sköttum til ríkissjóðs.

**18. gr.**

**Þagnarskylda.**

Stjórnarmenn og allir starfsmenn Byggðastofnunar eru bundnir þagnarskyldu um atriði sem þeir fá vitneskju um í starfi sínu og leynt skulu fara samkvæmt lögum, fyrirmælum yfirboðara eða eðli málsins. Þagnarskylda helst þótt látið sé af starfi.

**19. gr.**

**Reglugerð.**

Nánari ákvæði um skipulag og starfsemi Byggðastofnunar og framkvæmd laga þessara má setja með reglugerð.

**20. gr.**

**Gildistaka.**

Lög þessi öðlast gildi 1. janúar 2000. Frá og með sama tíma falla úr gildi lög nr. 64/1985, um Byggðastofnun, með áorðnum breytingum.

Ákvæði til bráðabirgða.

Við gildistöku laga þessara skipar iðnaðarráðherra stjórn Byggðastofnunar skv. 3. gr. fram að fyrsta ársfundi sem halda skal fyrir 1. júlí 2000.



## REGLUGERÐ fyrir Byggðastofnun

### I. KAFLI

#### Hlutverk og skipulag.

##### 1. gr.

##### Stjórnsýsluleg staða.

Byggðastofnun er sérstök stofnun í eigu íslenska ríkisins og heyrir undir yfirstjórn iðnaðarráðherra.

##### 2. gr.

##### Hlutverk.

Hlutverk Byggðastofnunar er að vinna að eflingu byggðar og atvinnulífs á landsbyggðinni. Til að stuðla að vexti, nýsköpun og umbreytingu í atvinnulífi veitir stofnunin m.a. lán og ráðgjöf, fjármagnar og skipuleggur verkefni og stuðlar að öflugri atvinnuráðgjöf. Til að stuðla að eflingu byggðar gerir stofnunin tillögur og áætlanir sem grundvallarþáttur eru á gagnaöflun og rannsóknunum.

##### 3. gr.

##### Ársfundur.

Halda skal ársfund Byggðastofnunar fyrir 1. júlí ár hvert. Stjórn Byggðastofnunar ákveður fundardag, fundarstað og dagskrá fundarins. Á ársfundi skal fjalla um aðgerðir og horfur í byggðamálum og starfsemi Byggðastofnunar.

Ársfundinn sitja iðnaðarráðherra og stjórn og stjórnendur Byggðastofnunar. Ennfremur skal bjóða til fundarins fulltrúum atvinnuþróunarfélaga og sveitarfélaga, alþingismönnum, fulltrúum annarra stofnana og aðila sem vinna að atvinnu- og byggðarþróunarmálum, fjölmiðlum og öðrum sem málið varðar.

##### 4. gr.

##### Verkefni stjórnar.

Stjórn Byggðastofnunar mótastefnu fyrir stofnunina og sér til þess að henni sé framfylgt. Formaður stjórnar boðar til funda. Stjórnin getur falið lánanefnd sem forstjóri veitir forstöðu að taka ákvarðanir um einstakar lánveitingar samkvæmt reglum sem stjórn setur. Í þeim reglum skal m.a. koma fram markmið lánastarfseminnar, lánskjartastefna og hámark láns og áhættuframlags vegna einstaks fyrirtækis. Ennfremur skipan og starfsskipulag lánanefndar, viðmiðun við ákvarðanatöku, ferill umsókna, upplýsingagjöf til umsækjenda og svartími. Þá skal kveðið á um reglulega upplýsingagjöf til stjórnar vegna eftirlits- hlutverks hennar.

Byggðastofnun skal við ákvarðanir sínar gæta jafnræðis milli aðila sem eru í sambærilegri stöðu. Þess skal sérstaklega gætt að fyrirgreiðsla stofnunarinnar til fyrirtækja og einstaklinga raski sem minnst samkeppnisaðstöðu annarra atvinnu- fyrirtækja á landsbyggðinni.

##### 5. gr.

##### Verkefni forstjóra.

Iðnaðarráðherra skipar forstjóra Byggðastofnunar til fimm ára í senn að fenginni tillögu stjórnar. Forstöðumaður fyrirtækjasviðs skal vera staðgengill forstjóra. Forstjóri annast framkvæmdastjórn og daglegan rekstur stofnunarinnar og skal í þeim efnum fara eftir þeirri stefnu og fyrirmælum sem stjórnin hefur gefið. Hann gerir tillögur til stjórnar um skipulag og stefnu. Forstjóri veitir lánanefnd jafnframt forstöðu. Að öðru leyti en mælt er fyrir um í lögum um Byggðastofnun og reglugerð þessari fer um verkefni forstjóra samkvæmt lögum um lánastofnanir aðrar en viðskiptabanka og sparisjóði.

### II. KAFLI

#### Starfsemi.

##### 6. gr.

##### Skipulag starfseminnar.

Starfsemi Byggðastofnunar skal, auk skrifstofu forstjóra, skiptast í eftirtalin svið:

1. Fyrirtækjasvið sem annast m.a. lánsbeiðnir, ráðgjöf, útborgun lána, verkefnafjármögnun, athuganir og þróunarverkefni vegna fyrirtækja og atvinnulífs.
2. Þróunarsvið sem annast samstarf við atvinnuþróunarfélög og stofnanir, gagnasöfnun og úrvinnslu upplýsinga og hefur umsjón með úttektum, rannsóknum og öðru þróunarstarfi á sviði byggðamála og atvinnulífs.
3. Lögfræðisvið sem annast m.a. lögfræðileg verkefni, innheimtu og yfirstjórn skjalagerðar.
4. Rekstrarsvið sem annast m.a. rekstur stofnunarinnar, bókhald, innheimtu lána, ásamt gerð rekstrar- og greiðsluáætlana.

##### 7. gr.

##### Áætlun.

Í upphafi hvers árs skal stjórn Byggðastofnunar láta gera áætlun um starfsemi stofnunarinnar á viðkomandi ári. Áætlun þessi skal vera í tveimur hlutum: Starfsáætlun og áætlun fyrir lánastarfsemi. Lánastarfsemin skal greiða þann kostnað í rekstri stofnunarinnar sem til hennar má rekja. Áætlanir skulu sendar iðnaðarráðherra til kynningar eigi síðar en 15. febrúar ár hvert. Í starfsáætlun skal fjallað um þau verkefni sem stjórn stofnunarinnar vill að unnið sé að og ekki teljast til venjubundinna verkefna. Þar skal einnig vera rekstraráætlun fyrir annað en lánastarfsemina. Gera skal grein fyrir hvernig framlögum á fjárlögum og öðrum tekjum skal ráðstafað í kostnað við rekstur, þátttöku í kostnaði vegna starfsemi atvinnuþróunarfélaga, fjármögnun verkefna og kaupa á hlutafé. Í áætlun fyrir lánastarfsemi skal koma fram stefna um útlán ársins og rekstrar- og fjárhagsáætlun fyrir lánastarfsemina. Þar skal m.a. sundurliða nauðsynleg framlög í afskriftarreikning útlána vegna almennra

lána og áhættulána. Með áhættulánum er átt við lán með meiri áhættu en vaxtamunur þeirra getur greitt. Í áætlun um fjármögnun verkefna skal gerð grein fyrir þeim verkefnum sem stofnunin hyggst vinna að á árinu og þeim markmiðum sem stefnt er að með þeim. Þar skal gerð grein fyrir því hvert framlag stofnunarinnar er til einstakra verkefna og hvert framlag samstarfsaðila er.

### III. KAFLI Atvinnuráðgjöf.

#### 8. gr. Efling atvinnulífs.

Byggðastofnun vinnur að aukinni fjölbreytni atvinnulífsins á landsbyggðinni og aðlögun þess að breyttum aðstæðum, m.a. með eflingu rannsóknar- og þróunarstarfs og aukinni notkun upplýsingatækni í starfsemi fyrirtækja. Byggðastofnun gerir samninga við atvinnuþróunarfélög, stofnanir, sveitarfélög, sjálfstætt starfandi ráðgjafa eða aðra um að annast atvinnuráðgjöf á tilteknu sviði, atvinnugrein eða landsvæði. Þá skal stofnunin vinna að því að efla samstarf og samhæfingu í atvinnuþróunarstarfsemi. Byggðastofnun veitir atvinnuþróunarfélögum faglega aðstoð við atvinnuþróun og nýsköpun, miðlar upplýsingum, aðstoðar við endurmenntun, samræmingu á starfsemi atvinnuþróunarfélaganna og eflingu samstarfs þeirra á milli. Hún myndar tengsl við stofnanir sem vinna að atvinnu- og byggðaðróun, skipuleggur samstarfsverkefni og aðstoðar við leit að samstarfsaðilum varðandi sérhæfð mál.

#### 9. gr. Efling búsetuþátta.

Byggðastofnun hefur samvinnu við atvinnuþróunarfélög, sveitarfélög og opinberar stofnanir og aðra aðila um eflingu búsetuþátta. Þar má telja menntun og menningu, samgöngur, umhverfismál og þjónustu. Byggðastofnun getur tekið þátt í gerð svæðisskipulags samkvæmt skipulags- og byggingarlögum. Byggðastofnun tekur þátt í samstarfshópum og aðstoðar við greiningu vanda dreifbýlla svæða, þar sem veruleg röskun hefur orðið á atvinnuháttum og búsetu.

#### 10. gr. Rannsóknir, upplýsingar og umsagnir.

Byggðastofnun vinnur að gagnasöfnun og rannsóknum og fylgist með atvinnu- og byggðaðróun og helstu áhrifaþáttum hennar og árangri opinberra stuðningsaðgerða á sviði atvinnumála og byggðaðróunar, jafnt á Íslandi sem í löndum þar sem svipaðar aðstæður eru. Stofnunin getur tekið þátt í alþjóðlegum rannsóknarverkefnum og gert samninga við háskóla, rannsóknastofnanir og aðra um rannsóknir á þessu sviði. Byggðastofnun metur áhrif lagasetningar og annarra stjórnvaldsaðgerða á byggðaðróun. Byggðastofnun veitir umsagnir og getur unnið greinargerðir og tillögur fyrir Alþingi, ráðuneyti, stofnanir, sveitarfélög og aðra á verkefnasviði sínu.

#### 11. gr. Samstarf og samskipti.

Byggðastofnun vinnur að myndun samstarfsneta og getur tekið þátt í og skipulagt innlend og erlend samstarfsverkefni á sviði byggða- og atvinnumála. Byggðastofnun aðstoðar atvinnuþróunarfélög og aðra samstarfsaðila við gerð og öflun slíkra verkefna.

#### 12. gr. Stefnumótandi byggðaaætlun.

Iðnaðarráðherra leggur fyrir Alþingi tillögu til þingsályktunar um stefnumótandi byggðaaætlun fyrir fjögurra ára tímabil. Áætlunin skal lýsa markmiðum og stefnu ríkisstjórnarinnar í byggðamálum, áætlunum um aðgerðir á sviði atvinnumála, opinberrar þjónustu o.fl.

Koma skal fram með hvaða hætti einstakar aðgerðir skulu fjármagnaðar, tímasetning þeirra og hver ber ábyrgð á framkvæmd þeirra. Í byggðaaætlun skal gerð grein fyrir ástandi og horfum í þróun byggðar og framvindu gildandi byggðaaætlunar.

Iðnaðarráðherra skal vinna að byggðaaætlun í samvinnu við Byggðastofnun og leita faglegrar ráðgjafar hjá stofnuninni um rannsóknir og úttektir til undirbúnings gerð byggðaaætlunar. Við gerð byggðaaætlunar hafi iðnaðarráðherra samráð við önnur ráðuneyti, sveitarfélög og aðra aðila eftir þörfum.

Byggðaaætlun skal endurskoða á tveggja ára fresti. Byggðastofnun fylgist með framkvæmd þeirra þátta stefnumótandi byggðaaætlunar sem ráðherra felur henni.

### IV. KAFLI Fjármögnun verkefna og veiting lána og ábyrgða.

#### 13. gr. Fjármögnun verkefna.

Byggðastofnun veitir framlög til verkefna vegna atvinnuuppbyggingar og á sviði nýsköpunar. Stjórn stofnunarinnar ákveður verkefni og leitar eftir samstarfsaðilum um þau. Við umfjöllun um einstök verkefni getur stjórn, ásamt samstarfsaðilum, sett á fót verkefnanefndir til ráðgjafar. Byggðastofnun getur einnig falið atvinnuþróunarfélögum úthlutun fjár til einstakra verkefna.

#### 14. gr. Veiting lána og ábyrgða.

Byggðastofnun veitir lán og ábyrgðir. Stjórn stofnunarinnar getur falið forstjóra að ákveða einstakar lánveitingar samkvæmt reglum sem stjórn setur. Lánskjör skulu ákveðin af stjórn. Lánstími skal ekki vera lengri en 25 ár.

Markmið lánastarfseminnar er m.a. að tryggja fyrirtækjum og einstaklingum í atvinnurekstri á landsbyggðinni aðgang að langtímalánum á sem hagstæðustum kjörum, stuðla að vexti fram-sækinna fyrirtækja, nýsköpun í atvinnulífi og eflingu byggða.

Fjárhagslegt markmið lánastarfseminnar er að varðveita eigið fé að raungildi.

#### 15. gr.

##### *Umsóknir um lán.*

Við mat á umsóknum skal hafa til viðmiðunar rekstur og rekstrarhorfur fyrirtækis, fjárhagsstöðu, reynslu og þekkingu fyrirsvarsmanna þess, tryggingar fyrir lánum, nýsköpunargildi, samkeppnis-sjónarmið og gildi fyrir uppbyggingu atvinnulífs á landsbyggðinni. Þá skal lögð áhersla á samstarf við aðrar lánastofnanir og stuðla að því að þær láni til fyrirtækja á landsbyggðinni. Öll lán skal áhættuflokka við afgreiðslu, m.a. miðað við rekstrarhorfur fyrirtækis, fjárhagsstöðu og tryggingar fyrir lánum.

Umsóknir um lán skulu að jafnaði vera á umsóknareyðublöðum sem fást hjá stofnuninni og atvinnuþróunarfélögum.

#### 16. gr.

##### *Eftirgjöf lána.*

Óheimilt er að gefa eftir veitt lán. Frá þessu má þó gera undantekningar þegar sérstakar ástæður mæla með, svo sem þegar lán eru ekki með haldbærum tryggingum og það samræmist innheimtuhagsmunum stofnunarinnar. Leita skal umsagnar Ríkisendurskoðanda áður en einstök lán eru gefin eftir.

#### 17. gr.

##### *Takmarkanir.*

Byggðastofnun er heimilt að fjármagna verkefni, veita lán og ábyrgðir á landsbyggðinni, þ.e. ekki í eftirtöldum sveitarfélögum:

Hafnafjarðarkaupstað, Garðabæ, Bessastaðahreppi, Kópavogskaupstað, Seltjarnarneskaupstað, Reykjavíkurborg og Mosfellsbæ.

Um fjármögnunar- og lánastarfsemi Byggðastofnunar gilda ákvæði samningsins um Evrópska efnahagssvæðið, sbr. lög nr. 2/1993.

Aðstoð sem fellur undir c-lið 3. mgr. 61. gr. EES-samningsins vegna fjárfestinga skal ekki nema hærri fjárhæð en svarar til 17% að teknu tillit til tekjuskatts, af upphaflegum stofnkostnaði vegna starfsstöðvar eða breytinga á henni. Til viðbótar er heimilt að veita smáum og meðalstórum fyrirtækjum aðstoð er svarar til allt að 10% af sömu kostnaðarþáttum, sbr. skilgreiningu 10.2 í leiðbeiningarreglum Eftirlitsstofnunar EFTA um ríkisaðstoð, sem birtar eru í EES-viðbæti við Stjórnartíðindi EB. Framangreindir hundraðshlutar eru hámarksviðmiðanir fyrir alla opinbera fjárhagsaðstoð til sama verkefnis.

Við útreikning og mat á veittri aðstoð skal miða við þá ávöxtun sem fengist hefði við eðlilegar markaðsaðstæður hverju sinni.

## V. KAFLI

### **Þátttaka í atvinnurekstri.**

#### 18. gr.

##### *Stofnun fyrirtækja.*

Byggðastofnun getur, í samræmi við hlutverk sitt, stuðlað að stofnun nýrra fyrirtækja samkvæmt ákvörðun stjórnar. Höfð skal hliðsjón af byggða-áætlun við slíkar ákvarðanir.

Til að stuðla að stofnun nýrra fyrirtækja getur Byggðastofnun veitt aðstoð og ráðgjöf við undirbúning, svo og veitt ábyrgðir og lagt fram fjármagn. Almennt séð skal fjárhagsleg fyrirgreiðsla miðast við að stofnunin sé ekki sjálf beinn þátttakandi í atvinnurekstri. Þó er stofnuninni heimilt að taka þátt í félagi með allt að 30% hlutfjárframlagi ef ríkar ástæður eru til að mati stjórnar stofnunarinnar. Byggðastofnun er þó ávallt heimilt að taka þátt í félagi með hlutfjárframlagi eða öðrum stofnframlögum sem eigandi ef um er að ræða eignarhalds-, fjárfestingar- eða þróunarfélag, þar með talin atvinnuþróunarfélög.

Þrátt fyrir ákvæði 2. mgr. er Byggðastofnun ætíð heimilt að verja kröfur sínar með því að breyta þeim í hlutfé. Þá er Byggðastofnun heimilt að breyta fullnustueignum í hlutfé þegar það er talið vera fjárhagslega hagkvæmasta leiðin til að verja innheimtuhagsmuni stofnunarinnar.

#### 19. gr.

##### *Sala hlutabréfa (eignarhluta).*

Þjóða skal til sölu á almennum markaði þau hlutabréf sem Byggðastofnun á og skal við það miðað að hlutabréfin séu auglýst til sölu eigi sjaldnar en einu sinni á ári. Heimilt er einnig að setja bréfin í sölu á viðurkenndum hlutabréfamarkaði. Ákvæði þessarar greinar taka ekki til hlutfjár-eignar Byggðastofnunar í eignarhalds-, fjárfestingar- og þróunarfélögum, þar með talið atvinnuþróunarfélögum, en stjórn Byggðastofnunar er heimilt að selja hlutabréf stofnunarinnar í slíkum félögum.

#### 20. gr.

##### *Eignarhalds-, fjárfestingar- og þróunarfélög.*

Með vísan til hlutverks Byggðastofnunar er stjórn stofnunarinnar heimilt að ákveða að stofnunin taki þátt í eignarhalds-, fjárfestingar- og þróunarfélögum með allt að 40% eignaraðild. Skilyrði slíkrar aðildar er að fagfjárfestar, fyrirtæki í einkaeigu og einstaklingar eigi a.m.k. 10% hlutfjár í slíkum félögum. Þá skal stofnunin hafa samstarf við fjárfestingarsjóði og lánastofnanir, eftir því sem við á, um fyrirgreiðslu til verkefna sem samrýmast hlutverki hennar.

**VI. KAFLI**  
**Önnur ákvæði.**

**21. gr.**

**Upplýsingar um starfsemi.**

Iðnaðarráðherra skal gefa Alþingi árlega skýrslu um starfsemi Byggðastofnunar og framvindu byggðaáætlunar.

**22. gr.**

**Tekjur.**

Tekjur Byggðastofnunar eru framlag úr ríkissjóði og fjármagnstekjur.

**23. gr.**

**Lántaka.**

Byggðastofnun er heimilt innan ramma fjárlaga að taka lán til starfsemi sinnar innan lands eða erlendis, annaðhvort í eigin nafni eða fyrir milli-göngu annarra aðila.

**24. gr.**

**Þagnarskylda.**

Stjórnarmenn og allir starfsmenn Byggðastofnunar eru bundnir þagnarskyldu um atriði sem þeir fá vitneskju um í starfi sínu og leynt skulu fara samkvæmt lögum, fyrirmælum yfirboðara eða eðli málsins. Þagnarskylda helst þótt látið sé af starfi.

**25. gr.**

**Hæfi stjórnarmanna.**

Stjórnarmaður skal ekki taka þátt í meðferð máls er varðar fyrirtæki ef hann situr í stjórn þess eða er starfsmaður þess. Hann skal einnig víkja ef hann er verulega fjárhagslega háður fyrirtæki vegna eignaraðildar, viðskipta eða af öðrum ástæðum. Sama gildir um þátttöku stjórnarmanns í meðferð máls er varðar aðila sem eru honum svo persónulega tengdir að hætta sé á að hann fái ekki litið hlutlaust á málið. Við upphaf stjórnarsetu ber stjórnarmanni að leggja fram yfirlit yfir þau fyrirtæki sem hann telur að svo sé ástætt um að hann geti ekki tekið þátt í afgreiðslu á málefnum þeirra. Hann skal einnig tilkynna ef breytingar verða á högum hans að þessu leyti.

**26. gr.**

**Reglugerðarheimild.**

Reglugerð þessi er sett samkvæmt heimilt í lögum nr. 106/1999 um Byggðastofnun, svo og með vísan til 61. gr. samningsins um Evrópska efnahagssvæðið, sbr. 1. mgr. 2. gr. laga nr. 2/1993, um lagagildi samningsins hér á landi. Reglugerð þessi öðlast gildi við birtingu.

*Iðnaðarráðuneytinu, 16. maí 2000.*