



# ÁRSSKÝRSLA 2014

skólaárið 2013–2014

Ársskýrsla Lánaþjóðs íslenskra námsmanna 2014

Ábyrgðarmaður: Hrafnhildur Ásta Þorvaldsdóttir

Uppsetning: Magnús Torfason

Ljósmyndir: Sigurður Bjartmar Magnússon

## Efnisyfirlit

Formáli	4
Samantekt	6
Starfsemi LÍN 2014	7
Þjónusta LÍN	10
Heimasíða LÍN	11
Rekstur LÍN	12
Upplýsingatækni	12
Innra eftirlit	13
Fjöldi námsmanna, þróun og fjölskyldusamsetning	13
Áhættuþættir í rekstri sjóðsins	16
Afskriftir	20
Ábyrgðir námslána	21
Lán í vanskilum	22
Viðauki - helstu breytingar á úthlutunarreglum 2013-2014.	25
Ársreikningur 2014	27



## Formáli

Stjórn LÍN lét gera úttekt á fjárhagslegri áhættu sjóðsins árið 2013 og fékk til þess ráðgjafafyrirtækið Summu ráðgjöf slf. Á árinu 2014 var áfram unnið að áhættugreiningu fyrir sjóðinn. Er þessi vinna mikilvæg fyrir stjórnendur sjóðsins til þess að geta jafn óðum fylgst með þróun námslána og in- nheimtum þeirra. Niðurstöður skýrslunnar eru jafnframt innlegg í vinnu starfshóps sem nú er að störfum við að meta hvert framlag ríkisins þurfi að vera miðað við núvirðisútreikninga útlána hvers árs, þ.e. hversu mikilla endurheimta sjóðurinn getur vænst af útlánum hvers árs. Í dag er hlutfallið um 47% en ljóst er að hlutfallið og þar með framlag ríkisins þarf að hækka, að öðru óbreyttu, enda er þróunin í átt til hækkandi námslána, lengri námstíma, hærri skólagjalda, hærri meðal- aldurs námsmanna við útskrift o.s.frv. Þá sýna niðurstöður áhættugreiningar sjóðsins að fjölgun er á mjög háum námslánum til tiltölulega fámenns hóps lánþega. Ljóst er að þessi lán verða aldrei endurgreidd nema að litlum hluta. Þannig fá sumir mjög háa „styrki“ til náms en aðrir mun minna.

Úthlutunarreglur fyrir skólaárið 2014–2015 voru samþykktar með þeim breytingum helstum að grunnframfærslan á Íslandi var hækkuð um 3,2% í samræmi við verðbólgu. Hins vegar var fram- færslan erlendis lækkuð. Þetta var gert eftir að í ljós kom að framfærslan erlendis, fylgiskjal II í úthlutunarreglunum, gaf ekki rétta mynd af kostnaði við framfærslu í þeim löndum sem þar eru upp talin. Voru framfærslutölur sænska lánasjóðsins bornar saman við þær íslensku og munaði þar tölvuverðu, í sumum tilvikum tugum prósentu. Í framhaldinu var ákveðið að leiðrétta fram- færsluna en þó að hámarki 10% í hverju landi. Jafnframt þessu var ákveðið að fá óháða aðila til að gera frekari úttekt á framfærslu erlendis sem yrði grunnur að framfærslulánum LÍN fyrir náms- menn. Analytica ehf. var fengið til verksins og liggja nú þegar fyrir niðurstöður þeirrar greining- ar. Niðurstöður Analytica sýna að vegin meðalbreyting á grunnframfærslu miðað við dreifingu námsmanna á lönd og borgir nemur tæplega 20% til lækkunar. Breytingin er misjöfn eftir löndum og borgum og í einhverjum tilvikum er um hækkun á framfærslunni að ræða. Áhrif þessarar grein- ingar á framfærslu erlendis koma fram í úthlutunarreglum fyrir skólaárið 2015–2016.

Markmið Lánasjóðs íslenskra námsmanna er að vera félagslegur sjóður sem tryggir öllum náms- mönnum tækifæri á að mennta sig. Því er eðlilegt að velta fyrir sér í ljósi þeirrar þróunar sem lýst er hér að ofan hvort ekki sé eðlilegt að endurskoða námslánakerfið m.t.t. þessa eða a.m.k. gera þessa styrki sýnilegri þar sem einungis sumir greiða sín námslán að fullu en aðrir ekki nema brotabrot af sínum lánum.



Hrafnhildur Ásta Þorvaldsdóttir  
framkvæmdastjóri LÍN

## Samantekt

Hjá LÍN var 31 starfsmaður í lok árs 2014. Í þjónustudeild störfuðu 18, í máladeild 3, í fjármáladeild 3 og í upplýsingatæknideild 3. Auk þess starfa hjá LÍN verkefnastjóri sem vinnur að innleiðingu nýs upplýsingakerfis og tveir starfsmenn í tímabundnu starfi vegna átaksverkefnis tengdu upplýsingamiðlun til erfingja ábyrðarmanna námslána. Starfsmannaveltan var 5% á árinu 2014. Meðalstarfsaldur starfsmanna er rúmlega 10 ár og meðalaldur starfsmanna 49 ár. Kynjahlutfallið hallar á karlmenn en þeir voru 21% af starfsmönnum, eða 7 af 32. Þetta hlutfall er þó aðeins hærra en árið áður þegar hlutfallið var 17%. Kynjahlutfallið í stjórnendahópnum eru 3 á móti 3 eða 50% konur sem er lægra en í fyrra, þar sem karlmaður leysir af deildarstjóra sem er í fæðingarorlofi.

Á árinu fóru úr stjórn þau Jórunn Pála Jónasdóttir fulltrúi SHÍ og Skúli Sveinsson fulltrúi BÍSN.

Í stjórn LÍN eru eftirfarandi aðilar:

Fulltrúi menntamálaráðuneytisins:	Jónas Friðrik Jónsson (formaður)
Fulltrúi menntamálaráðuneytisins:	Eyrún Ingibjörg Sigþórsdóttir (varaformaður)
Fulltrúi menntamálaráðuneytisins:	Katrín Helga Hallgrímsdóttir
Fulltrúi fjármálaráðuneytisins:	Guðrún Inga Ingólfssdóttir
Fulltrúi SÍNE:	Elmar Hallgríms Hallgrímsson
Fulltrúi SHÍ:	Sigurður Helgi Birgisson
Fulltrúi BÍSN:	Halldór Hallgrímsson Gröndal
Fulltrúi SÍF:	Eva Brá Axelsdóttir

## Starfsemi LÍN 2014

Framfærsla á Íslandi hækkaði um 3,2% milli skólaáranna 2012–2013 og 2013–2014. Meðal ECTS-virkni (loknar einingar á ári) námsmanna á Íslandi og erlendis hækkaði á milli skólaáranna og var 45,1 ECTS-einingar á Íslandi en 50,6 ECTS-einingar erlendis, samanborið við 44,3 og 50,3 ECTS-einingar árið áður.

Umsækjendur um námslán skólaárið 2013–2014 voru 5% færri en skólaárið á undan. Hlutfallslega er meiri fækkun á fjölda námsmanna erlendis, eða 11,6% í samanburði við 3,9% fækkun á Íslandi. Ef skoðaðar eru nánar tölur um fjölda stúdenta erlendis þá er mesta fækkun námsmanna erlendis í Danmörku, sem væntanlega skýrist af opnara aðgengi að SU-styrk. Áætlað er að á síðasta skólaári hafi um 900 Íslendingar í námi í Danmörku notið SU-styrks. Námsmenn sem sóttu um lán til sumarnáms fækkaði um 91 á milli skólaáranna 2012–2013 og 2013–2014 eða um 17%. Námsmenn sem þáðu skólagjaldalán skólaárið 2013–2014 fækkaði um 95 á milli ára eða um 2,4%.

Tafla 1 Námslán LÍN

	Skólaárið 2009–2010	Skólaárið 2010–2011	Skólaárið 2011–2012	Skólaárið 2012–2013	Skólaárið 2013–2014	Fjárlög 2015	Fjárlaga- tillögur 2016
Lykiltölur							
Fjöldi umsókna um námslán	14.614	14.826	14.849	14.421	13.701	13.500	12.500
Þar af erlendis	2.751	2.909	2.823	2.724	2.409	2.700	2.150
Þar af í sumarnámi	960	585	601	524	433	539	540
Fjöldi lánþega	12.393	12.599	12.602	12.236	11.768	11.500	11.400
Þar af erlendis	2.413	2.493	2.385	2.333	2.074	2.126	2.150
Fjöldi lánþega með skólagjaldalán	3.844	3.986	3.997	4.013	3.918	4.100	3.700
Þar af erlendis	926	958	971	1.014	951	1.025	970
Meðalgreiðsla framfærslu á mán.	112.039	110.595	118.563	122.163	123.385	126.300	134.882
Meðalgreiðsla skólagjaldalána	644.438	572.023	544.855	648.091	652.322	665.495	688.558
Hlutdeild ríkissjóðs	51%	51%	47%	47%	47%	47%	47%
Grunnframfærsla á mánuði	120.720	120.720	132.792	140.600	144.867	149.463	165.717
Hámarksskólagjaldalán á ári	1.166.667	1.166.667	1.166.667	1.166.667	1.166.667	1.166.667	1.166.667
Meðal ECTS-virkni á Íslandi	48,1	43,8	43,9	44,3	45,1		
Meðal ECTS-virkni erlendis	51,3	50,4	50,4	50,3	50,6		
Samantekt (m.kr.)							
Heildarútlán	15.778	15.617	16.399	16.820	15.754	16.447	16.693
Framfærslulán	12.497	12.540	13.447	13.453	12.699	13.072	13.839
Skólagjaldalán*	2.477	2.280	2.178	2.601	2.402	2.729	2.548
Önnur lán	805	796	782	766	653	646	306
Vaxtastyrkir	239	235	231	225	217	265	265

\* Hámarksskólagjaldalán á aðeins við um grunnháskólanám og sérnám

Umsóknum um jöfnunarstyrk fækkaði um 3% á milli ára. Veittum styrkjum fækkaði um 5,8% og voru fleiri styrkir veittir á haustönn en vorönn. Upphæðir dvalar- og akstursstyrkja hækkuðu um rúm 9% milli skólaáranna 2012–2013 og 2013–2014 sem er töluvert hærra en hækking á framlagi ríkisins.

Tafla 2 Jöfnunarstyrkir

	Skólaárið 2008–09	Skólaárið 2009–2010	Skólaárið 2010–2011	Skólaárið 2011–2012	Skólaárið 2012–2013	Skólaárið 2013–2014
Lykiltölur						
Gildar umsóknir	7.506	7.047	6.792	6.794	6.529	6.330
Veittir styrkir (fjöldi):	6.627	6.338	6.156	6.159	5.920	5.577
Haustönn:	3.445	3.293	3.180	3.181	3.102	2.921
Dvalarstyrkur	1.993	1.849	1.802	1.805	1.756	1.289
Akstursstyrkur	1.452	1.444	1.378	1.376	1.346	1.632
Vorönn:	3.182	3.045	2.976	2.978	2.818	2.656
Dvalarstyrkur	1.807	1.696	1.672	1.674	1.591	960
Akstursstyrkur	1.375	1.349	1.304	1.304	1.227	1.696
Upphæð styrkja:						
Dvalarstyrkur	106.000	106.000	115.000	115.000	121.000	132.000
Akstursstyrkur	60.000	60.000	65.000	65.000	68.500	75.000
Samantekt (þús.kr.)						
Heildarstyrkveiting*	572.420	543.350	573.840	574.285	581.238	546.468
Dvalarstyrkur	402.800	375.770	399.840	400.085	404.987	296.868
Akstursstyrkur	169.620	167.580	174.330	174.200	176.251	249.600

\* Frá fjárlögum dregst umsýslukostnaður LÍN og stuðningur við skólaakstur

Greiðendum fjölgaði um 5,2% og nam heildarfjárhæð endurgreiðslna 8,2 milljörðum sem er um 10,2% hækkun milli árana 2013 og 2014. Fjöldi þeirra sem nýta sér greiðsludreifingu fer áfram vaxandi eða um 19% milli ára. Hlutfall krafna sem sendar voru í milliinnheimtu hækkaði milli ára, bæði vegna gjalddaga 1. mars og 1. september. Skýringin er m.a. sú að ógreiddar kröfur eru sendar í milliinnheimtu 27 dögum eftir gjalddaga í stað 65 daga árið áður. Innheimtuhlutfall ársins, þ.e. hlutfall innheimtra krafna af heildar innheimtum ársins, er svipað á milli ára og er nú 88,4%.

Tafla 3 Endurheimtur LÍN

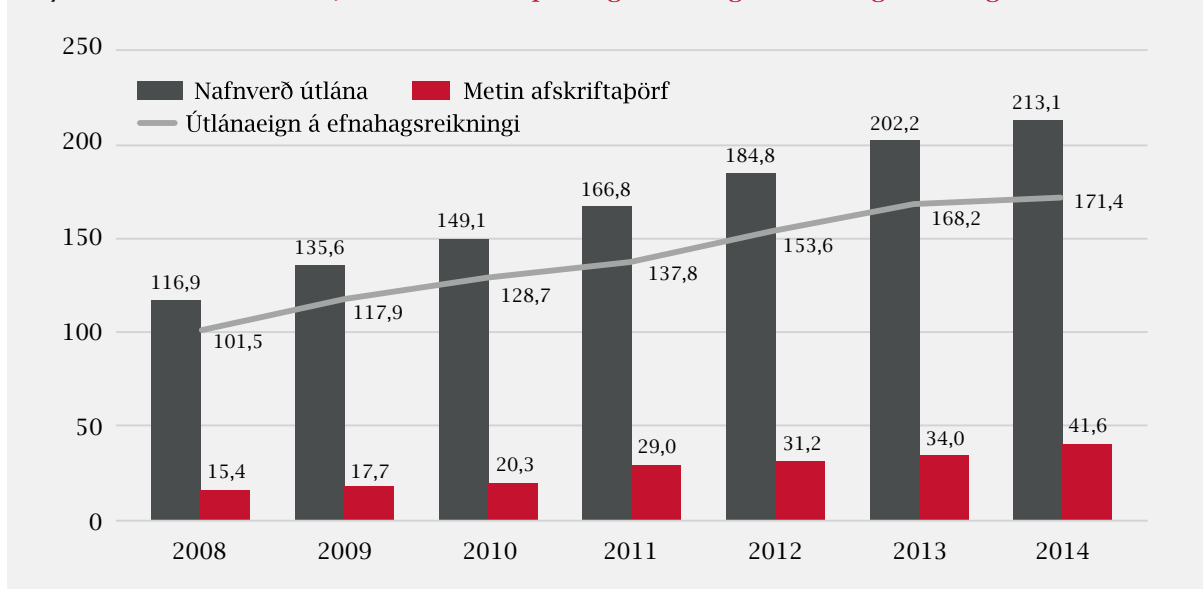
	2009	2010	2011	2012	2013	2014
Lykiltölur						
Fjöldi greiðenda	29.470	29.891	30.401	31.473	33.321	35.043
Fjöldi krafna 1. mars	27.908	26.715	27.222	27.973	31.976	34.086
Hlutfall krafna sendar í milliinnheimtu	4,7%	4,6%	3,7%	3,4%	3,0%	3,2%
Fjöldi krafna 1. september	23.871	23.559	22.614	23.726	25.593	26.930
Hlutfall krafna sendar í milliinnheimtu	2,6%	2,5%	2,0%	2,4%	2,1%	4,2%
Innheimtuhlutfall ársins	87,1%	86,9%	87,0%	86,7%	88,8%	88,4%
Fjöldi í greiðsludreifingu		4.718	6.949	8.478	10.392	12.372
Samantekt (m.kr.)						
Útgefnar kröfur ársins	6.601	6.579	6.290	7.010	7.409	8.166
Innheimtar kröfur innan ársins	5.748	5.716	5.473	6.079	6.582	7.216
Samtals endurheimtur á árinu	6.376	6.130	6.283	7.005	7.579	8.244
Heildar útlánasafn (án afskriftarframlags)	135.630	149.081	166.838	184.861	202.213	213.090

Nafnvirði útlánasafnsins í lok árs 2014 er 213.090 m.kr. og hækkaði um 5,4% milli árana 2013 og 2014. Bókfært virði útlánanna er hins vegar 171.453 m.kr. og núvirði 132.918 m.kr. eða 62% af nafnvirði lánasafnsins. Á myndinni hér að neðan sést þróun útlána og hafa útlán á nafnvirði aukist um 82% frá árinu 2008 til 2014 eða úr 116,9 í 213,1 milljarða. Afskriftir hafa hins vegar aukist um 170% á umræddu tímabili þannig að nettó útlánaeign fyrir núvirðingu hefur aukist minna eða um 69% og er um 171,5 milljarðar í lok árs 2014. Núvirði útlána í lok árs 2014 eru 132,9 milljarðar. Þessi



munur, 38,5 milljarðar, á bókfærðu virði útlána og núvirtu virði útlána í lok árs 2014 endurspeglar þann viðbótarkostnað sem fylgir því að LÍN lánar til námsmanna á lægri vöxtum en sjóðurinn sjálfur býr við varðandi fjármögnun. Þannig bera námslán 1% vexti en meðalávöxtunarkrafa lánsfjármögnunar LÍN var 3,79% á árinu 2014 en var 3,88% á árinu 2013.

Mynd 1 Nafnvirði útlána, metin afskriftapörf og útlánaeign á efnahagsreikningi



Umsóknnum um undanþágur frá afborgunum fækkaði um 3,4% milli ára og veittum undanþágum fækkaði um 2,5% milli ára. Fækkun á veittum afborgunum var fækkun í öllum flokkum nema í flokki annarra sambærilegra ástæðna, en undir það fellur óvinnufærni vegna annarra ástæðna en náms, örorku eða umönnunar barna. Mesta fækkunin milli ára eru í undanþágum vegna atvinnuleysis og vegna umönnunar barna eða um þriðjungur í hvorum flokki. Um 62% þeirra sem sóttu um undanþágu frá afborgun fengu undanþágu sem er svipað hlutfall og á síðasta ári. Flestir fá undanþágu vegna lánshæfs náms eða 43% og 19% vegna örorku.

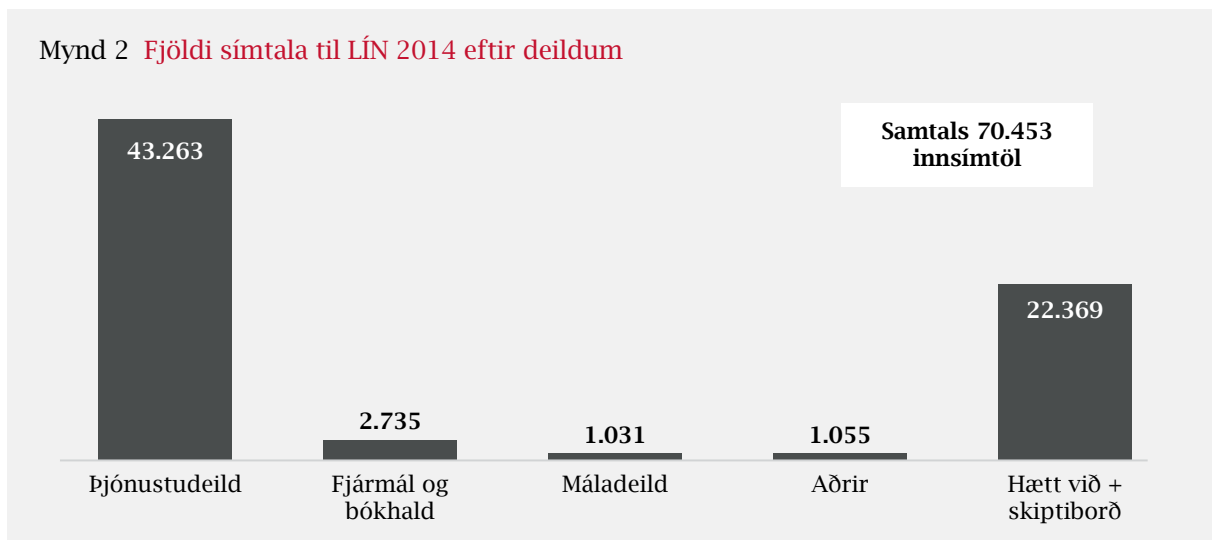
Tafla 4 Undanþágur vegna afborgana

	2009	2010	2011	2012	2013	2014
Lykiltölur						
Fjöldi undanþágubeiðna:	3.284	3.965	3.891	3.906	4.265	4.118
Lánshæft nám	1.509	1.828	1.907	1.844	2.036	1.246
Nám – umsækjandi ekki á námslánnum						703
Veikindi	123	152	142	162	169	175
Örorka	341	554	537	582	613	627
Atvinnuleysi	685	838	723	750	748	661
Umönnun barna	286	315	399	387	506	514
Annað	340	278	183	181	193	192
Fjöldi undanþága veittar:	2.298	2.932	2.914	2.921	2.636	2.571
Lánshæft nám	1.212	1.453	1.502	1.496	1.166	1.096
Nám – umsækjandi ekki á námslánnum						322
Veikindi	87	119	111	104	120	112
Örorka	323	517	512	533	552	485
Atvinnuleysi	420	616	522	547	531	353
Umönnun barna	174	183	239	208	231	151
Annað	82	44	28	33	36	52

## Þjónusta LÍN

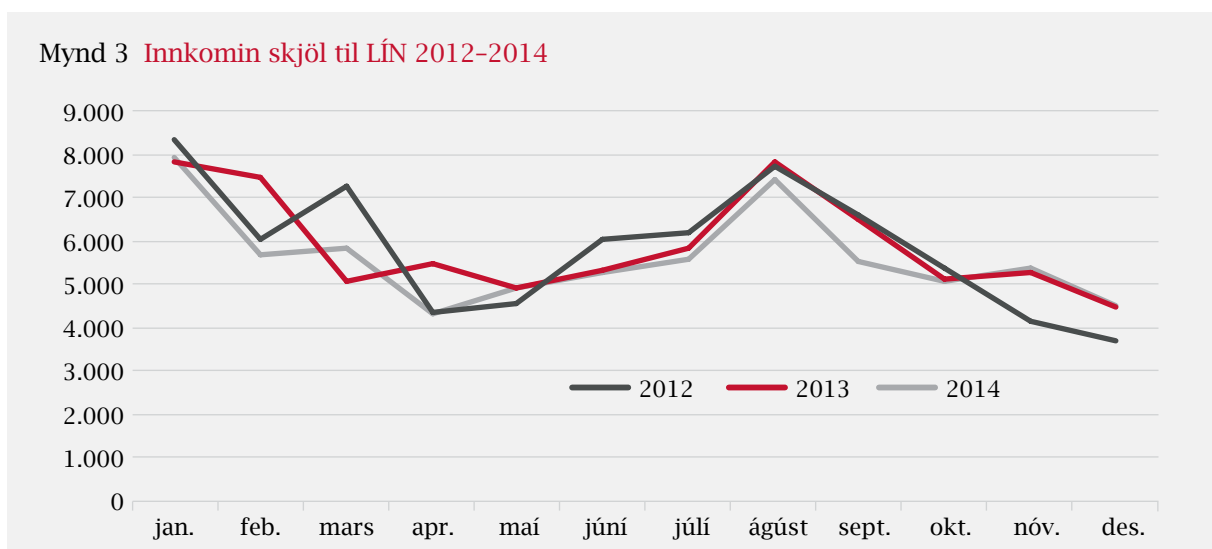
Markmið LÍN er að veita sem besta þjónustu til námsmanna og greiðenda, hvort sem það er í gegnum síma, tölvupóst eða í viðtölum. Alls voru 70.453 símtöl skráð hjá LÍN árinu 2014 sem eru 10% færri en árið áður. Fjöldi afgreiddra símtala í þjónustudeild voru 43.263 á árinu, það jafngildir því að hver starfsmaður í þjónustudeild hafi svarað 16 símtölum á hverjum degi. Mestu álagstímar hjá LÍN eru í janúar þegar útborgun námslána fyrir haustönn hefst en einnig í ágúst þegar útreikningar námslána hefjast.

Mynd 2 Fjöldi símtala til LÍN 2014 eftir deildum



Sama þróun er í fjölda tölvupósta og innkomnum skjölum og er í fjölda símtala. Fækkunin er 1% á milli árána 2013 og 2014 en 5% aukning var á milli árána 2012 og 2013. Fjöldi tölvupósta og innkominna skjala var 70.231 á árinu 2013. Þetta þýðir að hver starfsmaður í þjónustudeild tekur að meðaltali við 325 skjölum eða tölvupóstum á mánuði til úrvinnslu sem jafngildir að meðaltali 81 á viku og 16 á hverjum degi. Á álagstímum eins og í janúar og ágúst afgreiðir hver starfsmaður 22 skjöl á dag. Meðalafgreiðslutími erinda hjá LÍN árið 2014 var 6,6 dagar er það töluvert hærra en á árunum 2013 og 2012 en þá var meðal afgreiðslutíminn annars vegar 4,6 dagar og hins vegar 4,3 dagar.

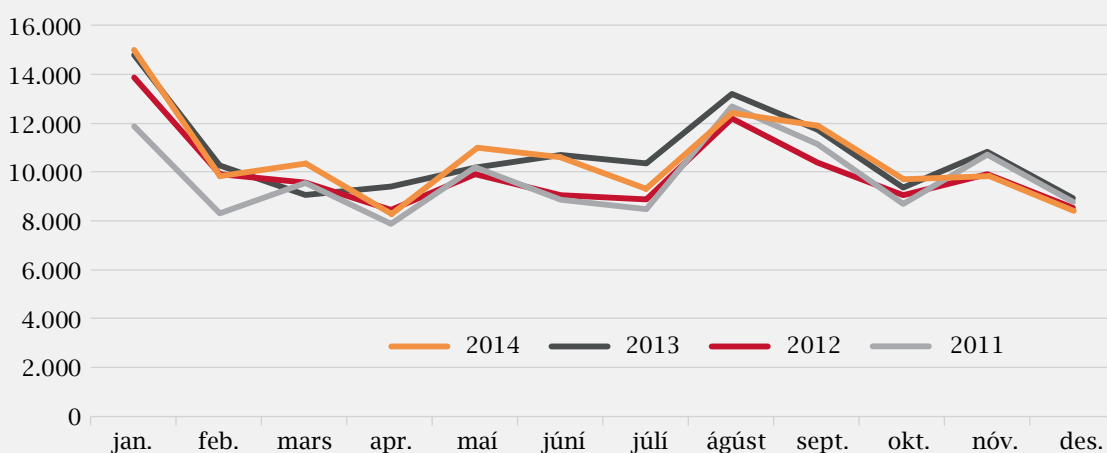
Mynd 3 Innkomin skjöl til LÍN 2012-2014



## Heimasíða LÍN

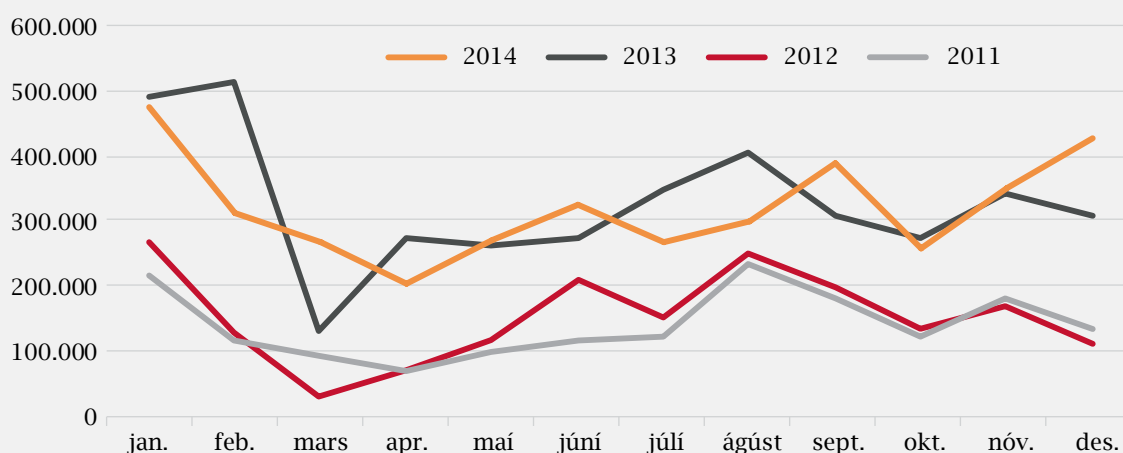
LÍN leggur áherslu á að nýta heimasíðu sína til að koma skilaboðum til námsmanna og greiðenda. Gestum á heimasíðu LÍN, [www.lin.is](http://www.lin.is), fækkaði um 2% á milli ára en árið áður fjölgaði þeim um 7%. Að meðaltali voru 10.537 heimsóknir inn á heimasíðu LÍN á hverjum mánuði á árinu 2014 í samanburði við 10.699 heimsóknir á árinu 2013. Þetta jafngildir 346 innlitum á degi hverjum. Heimsóknir á heimasíðu LÍN endurspeglar árstíðabundnar sveiflur í starfseminni, flestar heimsóknir eru í janúar og ágúst þegar annars vegar útborgun námslána fer fram í janúar og hins vegar við umsóknir um námslán á haustin.

Mynd 4 Fjöldi gesta á heimasíðu LÍN 2011 til 2014



Markmið LÍN er að sem flestir námsmenn noti „Mitt svæði“ til að sækja um námslán, fá upplýsingar um stöðu umsóknar, lesa skilaboð o.s.frv. Námsmenn og greiðendur fá aðgengi inn á „Mitt svæði“ hjá LÍN í gegnum [island.is](http://island.is) eða í heimabanka. „Mitt svæði“ er hugsað til að veita skjótar og réttar upplýsingar um t.d. stöðu námsmanna og til að létta álagi af símtölum og öðrum beinum samskiptum við starfsmenn sjóðsins þar sem slíkt er mögulegt. Þær síður sem fengu flestar heimsóknir á árinu 2014 voru á „Staða námsláns/staða umsóknar“ og „Lánsáætlun“, „Yfirlit afborgunar“ og „Greiðslur námslána“. Á árinu 2014 fækkaði heimsóknnum inn á „Mitt svæði“ um 4% samanborið við 53% aukningu árið á undan og 8% þar á undan. Að meðaltali voru 315 þúsund innlit á „Mitt svæði“ í fyrra sem jafngildir 10.531 innlitum á degi hverjum eða að hver námsmaður hafi farið einu sinni á dag inn á einhverja síðu LÍN undir „Mitt svæði“.

Mynd 5 Fjöldi heimsótttra síðna á „Mitt svæði“



## Rekstur LÍN

Gert er ráð fyrir að rekstarkostnaður sjóðsins hækki um 5,6% á milli ára og launakostnaður um 6% á árinu 2015. Stærsti hluti hækkunar skýrist af samningsbundnum hækkunum á kjarasamningum starfsmanna. Áfram er lögð áherslu á að sinna innra eftirliti sjóðsins og þróa það verklag. Bætt hefur verið við fleiri verkferlum vegna innra eftirlits. Gert er ráð fyrir að fjárfestingar vegna nýs upplýsinga- og lánakerfis aukist verulega á milli ára einkum þar sem seinkun hefur verið á innleiðingu kerfisins miðað við það sem áætlað var.

Tafla 5 Lykiltölur úr rekstri LÍN

Lykiltölur	2010	2011	2012	2013	2014	Áætl. 2015
Fjöldi starfsmanna	27	28	28	30	32	32
Fjöldi stöðugilda	26,85	27,75	29,06	29,45	30,66	31
Hlutfall karlar/konur	5/22	7/21	6/22	5/25	7/26	7/26
Meðalstarfsaldur	10	11	10	10	10	
Meðalaldur	48	50	50	51	49	
Samantekt (m.kr.)						
Rekstarkostnaður	282	308	339	361	390	412
Launakostnaður	172	190	204	217	232	246
Annar rekstarkostnaður	110	118	135	144	158	166
Fjárfestingar	64	67	34	43	42	130

## Upplýsingatækni

Á árinu 2014 hófst þróun á nýju upplýsingatækni kerfi sjóðsins fyrir alvöru. Í upphafi ársins var boðin út lánaeining í örútbóði innan rammasamnings. Örútbóðið snérist um forritun á vefþjónustum sem sameiginlega mynda nýtt útlánakerfi fyrir námslán. Á sama tíma var verið að koma upp þróunar- og prófunarumhverfi, en þau eru hýst og rekin innan sjóðsins. Í lok mars hófst forritun á þjónustum lánaeiningar, en unnið var með þjónusturnar eftir 8 ferlum sem boðin voru út í örútbóði. Samhliða forritunarvinnu vann starfsmaður lánasjóðsins skilgreiningarvinnu á þeim gögnum sem til eru í eldri gagnagrunni. Nýr gagnagrunnur var þróaður til að hýsa gögnin í nýrri lánaeiningu en gögn úr eldri gagnagrunni verða flutt að mestu leyti yfir í nýjan.

Breytingar á innheimtukerfi sjóðsins voru unnar um sumarið, en reglur um umsókn um undanþágu frá afborgun höfðu breyst. Breytingar voru unnar þannig að þær áttu við um tekjutengda gjalddagann sem er fyrsti september ár hvert. Á sama tíma voru gerðar þær breytingar á innheimtuferli hjá sjóðnum að tími fruminnheimtu var stytur sem og frestur til að sækja um greiðsludreifingu. Í framhaldi var lagt í vinnu við að teikna upp heildarferli innheimtumála hjá sjóðnum.

Sjóðurinn hefur það hlutverk að sjá um umsóknir og úthlutun á jöfnunarstyrk. Sumarið 2014 voru gerðar breytingar á jöfnunarstyrkjakerfinu til að einfalda umsókn um jöfnunarstyrk og flýta fyrir úrvinnslu. Breytingunum lauk um haustið en í framhaldi var farið í að draga upp ferli við umsókn og úthlutun jöfnunarstyrks hjá sjóðnum.

Undir lok ársins voru tvö verkefni send í örútbóð innan rammasamnings. Annað verkefnið snéri að því að framkvæma gagnagreiningu vegna CRM-innleiðingar, en það kerfi mun verða aðalakerfi starfsmanna sjóðsins og sér um að birta þau gögn sem starfsmenn þurfa aðgang að í daglegum störfum. Hitt verkefnið sneri að grunnhönnun á vefviðmóti ytri vefs, „Mitt svæði“ og endurbótum á smáforriti.

## Innra eftirlit

Rekstraráhætta er af mörgu tagi hjá LÍN líkt og öðrum lánastofnunum. Sem dæmi um slíka áhættuþætti má nefna mistök við lánaumsýslu, ófullnægjandi upplýsingakerfi, slakt eftirlit, mistök við stjórnun, ranga upplýsingagjöf, óvandaða meðhöndlun trúnaðarupplýsinga, svik lánþega og afnám ábyrgðarmanna. Einnig geta breytingar á lögum og reglugerðum sjóðsins breytt rekstrargrunni sjóðsins, sem og pólitískur þrýstingur, afnám verðtryggingar og alþjóðlegar skuldbindingar Íslands. LÍN leggur því sífellt meiri áherslu á að auka innra eftirlit með starfsemi sjóðsins.

Á árinu 2014 var reglubundið innra eftirlit framkvæmt á fjórum þáttum auk innra eftirlits í tilfallandi tilvikum. Við framkvæmd innra eftirlitsskoðana var farið yfir umsóknir þeirra sem valdir voru í úrtakið, innsend gögn könnuð og upplýsingarnar sannreyndar frekar, þætti vafi leika á áreiðanleika þeirra. Auk þess voru skráningar starfsmanna í afgreiðslukerfi sjóðsins og niðurstöður skoðaðar. Eftirfarandi reglubundin innri eftirlitsverkefni voru framkvæmd:

- Útlán þar sem skoðuð var afgreiðsla námslána til námsmanna á Íslandi og erlendis.
- Undanþágur frá afborgun lána þar sem skoðuð var afgreiðsla á undanþágu frá afborgunum vegna fastrar afborgunar og tekjutengdrar afborgunar.
- Frystingar afborgana þar sem skoðuð var afgreiðsla á frystingu á afborgunum námlána.
- Greiðsluaðlögun námslánaskulda þar sem skoðuð var afgreiðsla þeirra lánþega sem voru í greiðsluskjóli og Umboðsmaður skuldara staðfesti að búið væri að samþykkja umsókn þeirra um greiðsluaðlögun. Afgreiðsla LÍN er að frysta afborganir námslána.

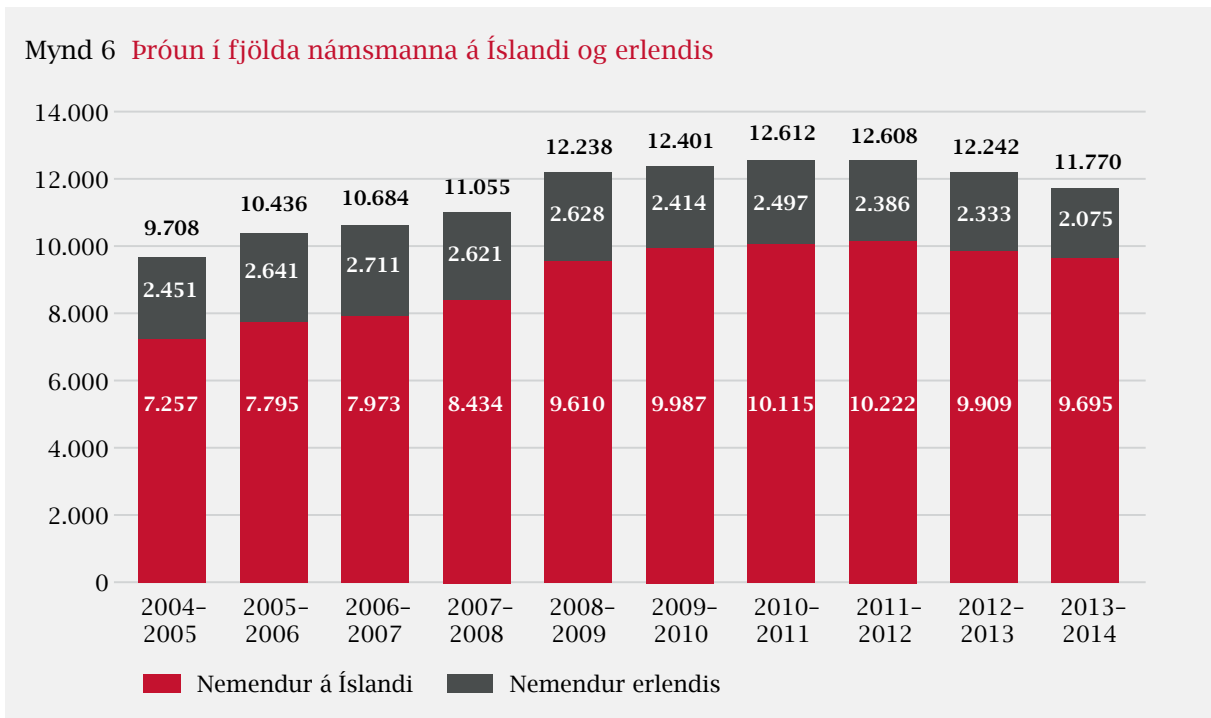
Niðurstaðan var sú að engin merki eru um svindl eða misnotkun innan sjóðsins hafi átt sér stað, en í einhverjum tilfellum þarf að bæta verklagsreglur og starfsleiðbeiningar fyrir starfsmenn.

Auk þessa er framkvæmt tilfallandi innra eftirlit ef ábendingar berast um slíkt eða grunur vaknar um misnotkun eða svindl. Engin slík tilfelli komu upp á árinu 2014.

## Fjöldi námsmanna, þróun og fjölskyldusamsetning – lönd

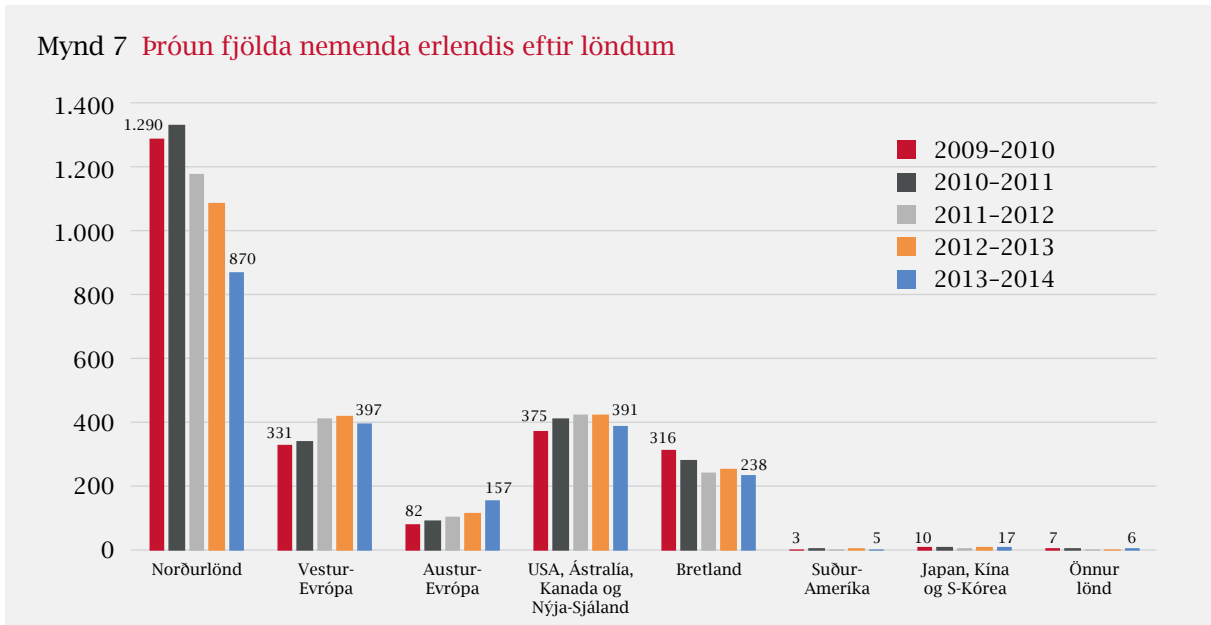
Fjöldi námsmanna á lánum hjá LÍN fór fjölgandi frá skólaárinu 2004–2005 allt fram til ársins 2011–2012 þegar rúmlega 12.606 námsmenn voru á lánum hjá LÍN eins og sést á mynd hér að neðan. Veruleg aukning varð á skólaárunum 2008–2010 í kjölfar kreppunnar og átaks ríkisstjórnarinnar, „Nám er vinnandi vegur“, en þá var hvatt til þess að atvinnulausir einstaklingar færu í nám frekar en að þiggja atvinnuleysisbætur. Frá árinu 2012 hefur námsmönnum hins vegar farið fækkandi. Á skólaárinu 2013–2014 voru 11.768 námsmenn á námslánum. Ef litið er til þróunar síðustu 10 ára þá hefur námsmönnum á námslánum fjölgað um rúm 21%. Þar af hefur nemendum á Íslandi fjölgað um rúm 33% en námsmönnum erlendis fækkað um 15%.

Mynd 6 Þróun í fjölda námsmanna á Íslandi og erlendis



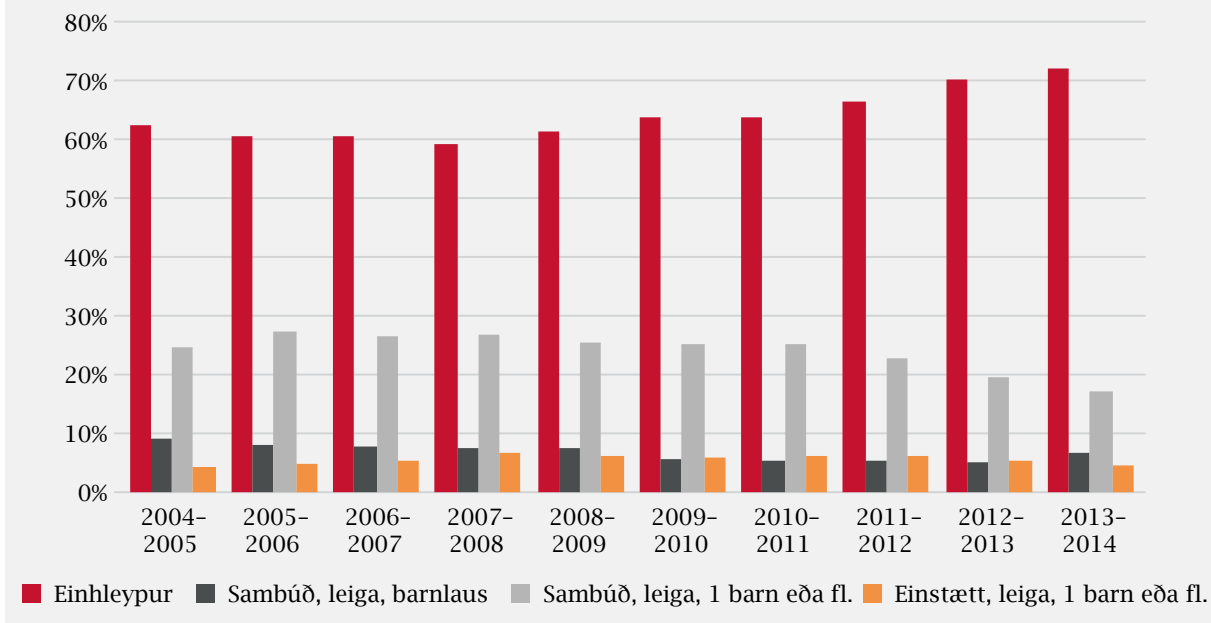
Nemendum á námslánum erlendis hefur fækkað um 14% sl. 5 ár eða um 340 nemendur. Mesta fækkunin er á Norðurlöndunum. Námsmönnum í Danmörku fækkar um 516 nemendur en á hinum Norðurlöndunum er fjölgun einkum hjá nemendum í Svíþjóð. Ein ástæðan fyrir fækkun íslenskra nemenda á námslánum hjá LÍN í Danmörku er fjölgun íslenskra námsmanna á SU-styrkjum frá danska ríkinu. Á síðasta skólaári voru um 900 íslenskir námsmenn á slíkum styrkjum. Að teknu tilliti til þess má ætla að námsmönnum erlendis hafi frekað fjölgað en fækkað sl. fimm ár. Þá fækkar einnig nemendum í námi á Bretlandi um 78 nemendur eða 25% á þessum tíma. Á öllum öðrum svæðum er hins vegar fjölgun. Hlutfallslega mesta fjölgunin er í Austur-Evrópu eða 91%. Ástæða þess er fjölgun nemenda í Ungverjalandi og Slóvakíu sem nemur aukningu um 79 nemendur.

Mynd 7 Þróun fjölda nemenda erlendis eftir löndum



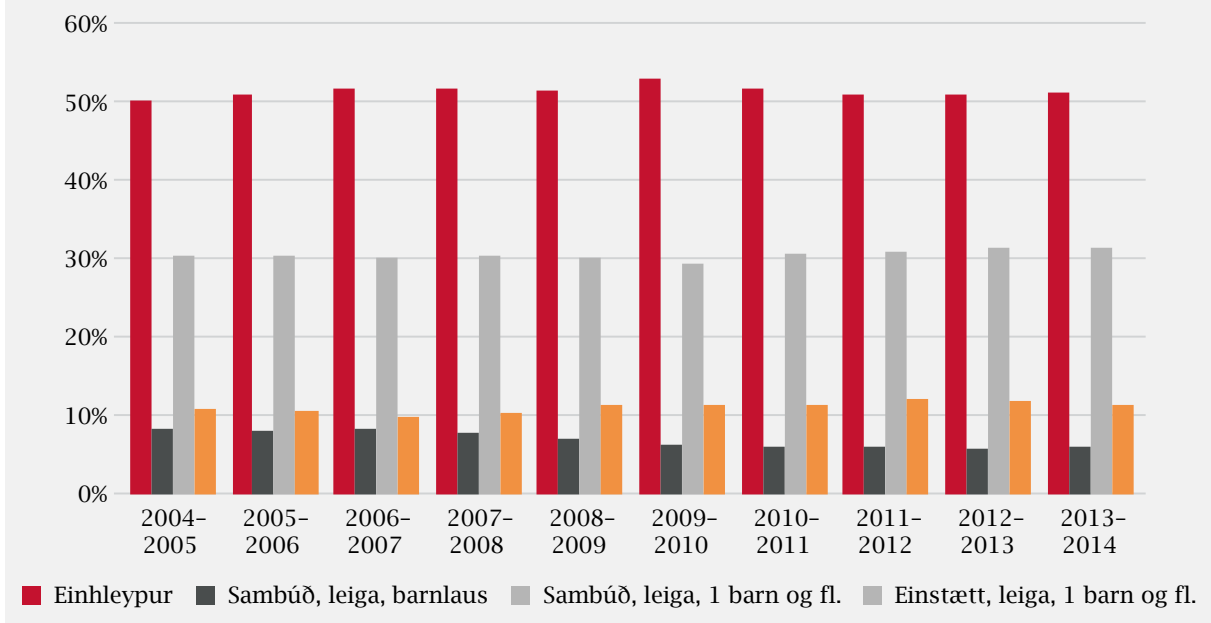
Sé fjölskyldusamsetning námsmanna erlendis skoðuð eru flestir námsmanna einhleypir eða 72%, en 24% námsmanna erlendis eru í sambúð, þar af 17% í sambúð með 1 eða fleiri börn. Þá eru 5% námsmanna erlendis einstæðir foreldrar.

Mynd 8 Fjölskyldusamsetning námsmanna erlendis



Fjölskyldusamsetning námsmanna á Íslandi er töluvert önnur en fjölskyldusamsetning námsmanna erlendis. Erendis eru 72% námslánþega einhleypir en hins vegar er 51% lánþega á Íslandi einhleypir (í foreldrahúsum 18% og í leiguhúsnæði 33%). Námsmenn í sambúð á námslánnum á Íslandi eru um 38%, þar af 12% námsmanna í sambúð með eitt barn og 19% í sambúð með 2 börn eða fleiri. Þá eru 11% einstæðir foreldrar.

Mynd 9 Fjölskyldusamsetning námsmanna á Íslandi



Ef skoðuð er sundurliðun námsmanna eftir námsstigi sést að um 53% námsmanna erlendis eru í grunnskólanámi, 41% í framhaldsskólanámi og 7% fara í sérnámi. Á Íslandi eru hins vegar 61% nemenda á námslánnum í grunnskólanámi, 22% í framhaldsskólanámi og 17% í sérnámi. Athyglisvert er hversu hátt hlutfall nemenda í námi erlendis er í grunnskólanámi.

Tafla 6 Sundurliðun námsmanna eftir námsstigi

Námsstig	Land	2009-2010		2010-2011		2011-2012		2012-2013		2013-2014	
		Fjöldi	Hlutfall	Fjöldi	Hlutfall	Fjöldi	Hlutfall	Fjöldi	Hlutfall	Fjöldi	Hlutfall
Sérnám	Ísland	1.607	16%	1.689	17%	1.789	18%	1.715	18%	1.623	17%
Grunnháskólanám	Ísland	6.444	65%	6.256	63%	6.328	63%	5.994	62%	5.796	61%
Framhaldsháskólanám	Ísland	1.849	19%	1.957	20%	1.880	19%	1.957	20%	2.070	22%
Ísland alls		9.900	100%	9.902	100%	9.997	100%	9.666	100%	9.489	100%
Grunnháskólanám	Erlendis	1.337	56%	1.345	55%	1.220	52%	1.188	52%	1.063	53%
Framhaldsháskólanám	Erlendis	837	35%	883	36%	915	39%	892	39%	816	41%
Sérnám	Erlendis	225	9%	227	9%	203	9%	203	9%	133	7%
Erlendis alls		2.399	100%	2.455	100%	2.338	100%	2.283	100%	2.012	100%

### Áhættuþættir í rekstri sjóðsins

Hlutverk LÍN er að veita námsmönnum jöfn tækifæri til náms án tillits til efnahags með því að lána fyrir framfærslu og skólagjöldum. Styrkur ríkisins til námsmanna hefur verið metinn sem 47% af útlánum hvers árs. Felst þessi styrkur í lágum vöxtum til námsmanna, 1%, á meðan sjóðurinn fjármagnar sig með 3,79% vöxtum, og jafnframt í hagstæðum afborgunum af námslánum þar sem endurgreiðslur taka mið af tekjum greiðanda. Ljóst er að þetta hlutfall ríkisstyrks mun að öðru óbreyttu fara hækkandi.

Sérstaða lánasafns sjóðsins sést í meðfylgjandi töflu. Nafnvirði útlánanna er ekki það sama og virði útlánanna. Í fyrsta lagi verða ekki öll lán endurgreidd að fullu vegna þess að þau falla niður við andlát lánþega. Þá eru afborganir af lánum sjóðsins tekjutengdar og því er greiðsluflæði lánanna ekki þekkt þótt borgað sé reglulega af þeim. Á árinu 2014 nema afföll og afskriftir vegna þessa um 19,5% til lækkunar á nafnvirði lánasafnsins. Í öðru lagi eru kjör lánanna betri en fjármögnun sjóðsins eins og áður sagði. Sá afsláttur sem felst í formi vaxtakjara lánanna er um 18,1% miðað við núvirðingu vænts greiðsluflæðis miðað við meðalávöxtunarvexti sjóðsins. Hefur nafnvirði útlána hækkað um 43% á sl. fimm árum. Núvirði útlánasafnsins hefur hins vegar hækkað á sama tíma um 40%. Núvirði útlána sem hlutfall af heildarlánasafni LÍN er nú 62,4%.

Tafla 7 Útlán LÍN 2010 til 2014 (milljarðar króna)

	2010	%	2011	%	2012	%	2013	%	2014	%
Nafnvirði *1)	149,1		166,8		184,9		202,2		213,1	
Afskriftir *2)	20,4	13,7%	29,0	17,4%	31,2	16,9%	34,0	17%	41,6	19,5%
Vaxtaafsláttur *3)	33,9	22,7%	36,3	21,8%	37,2	20,1%	38,8	19%	38,5	18,1%
Núvirði útlána *4)	94,8	63,6%	101,5	60,9%	116,5	63,0%	129,4	64%	133,0	62,4%

\*1) Heildarstaða útlána

\*2) Það sem innheimtist ekki skv. líkan Ríkisendurskoðunar

\*3) Afsláttur vegna vaxtakjara

\*4) Núvirði útlána m.t.t. Endurheimta og vaxtakjara

Gildandi fyrirkomulag á afborgunum námslána, þ.e. að greitt er ákveðið fast hlutfall af tekjum greiðanda (3,75%), tryggir í raun mjög lága greiðslubyrði námslána. Þannig greiðir greiðandi með 3,3 m.kr. í árstekjur 124.780 kr. (10.398 kr. á mánuði) í afborgun á ári eða sem nemur fastri afborgun á 1. mars gjalddaga. Greiðandi sem hefur 5 m.kr. í árstekjur greiðir 187.500 kr. alls af námsláni sínu á ári (15.600 kr. á mánuði) og sá sem er með 7 m.kr. í árstekjur greiðir 262.500 kr. á ári (21.875 kr. á mánuði).

Endurgreiðsla námslána er óháð fjárhæð námslánsins. Að meðaltali felst helmings eftirgjöf í námsláni á bilinu 7,5-10 m.kr. Þannig er ljóst að sá sem skuldar 7,5 m.kr. í námslán nær almennt ekki að greiða upp námslán sitt. Fer sá ríkisstyrkur sem felst í námsláni í formi affalla og hagstæðra vaxtakjara af láninu hækkandi eftir því sem fjárhæð námsláns er hærri.



Ekki er óalgengt að greiðendur námslána og einnig námsmenn sem enn eru í námi skuldi meira en 20 m.kr. í námslán. Þá fer fjölgandi í hópi þeirra sem skulda meira en 30 m.kr.

Þegar skoðuð eru lán þeirra 20 einstaklinga sem skulda mest og hafa lokið námi (hafið greiðslur), þá sést að 12 af 20 luku doktorsnámi, þar af 7 í Bandaríkjunum og 5 í Bretlandi. Meðalstaða námslánaskuldar þeirra er í dag er 33,1 m.kr. Hæsta lánið stendur hins vegar í 47,2 m.kr. Meðalaldur þessara lántaka er 51 ár en var 40 ár við námslok og hafa þeir þannig greitt af lánum sínum að meðaltali í 11 ár. Heildarskuld þeirra í árslok 2014 var 662,9 m.kr. og er núvirði lánanna metið um 79,5 milljón króna eða 12%. Á síðustu átta árum hafa viðkomandi aðilar greitt um 19,5 m.kr. af lánum sínum eða um 2,4 m.kr. að jafnaði á ári sem þýðir að hver greiðandi greiddi um 120 þús.kr. að meðaltali á ári. Nokkrir þessara aðila hafa ekki greitt neitt af námslánaskuldinni.

Tafla 8 Námslánastaða þeirra 20 lánþega sem skulda mest

Námsgráða	Land	Meðalupphæð	Fjöldi	Meðalaldur
Doktorsnám	Bandaríkin	34.192.326	7	51
Doktorsnám	England	32.817.419	5	53
Meistaránám	Bandaríkin	32.735.436	7	48
Meistaránám	England	30.365.115	1	52
Samtals		662.946.539	20	
Heildarskuld				

\* Hluti af námi getur verið tekinn á Íslandi

Ef skoðuð eru 20 hæstu lánin hjá þeim sem ekki hafa hafið endurgreiðslur námslána (eru enn í námi eða hafa nýlokið því) sést að meðalaldur skuldara er 37 ár og meðalskuld nemur 25,3 m.kr. Samtals nemur námslánaskuld þessara aðila um 507 m.kr. og núvirði þessara námslána er metið um 86 m.kr. eða 17%. Samanlagt nema skuldir þessara 40 lánþega um 1,2 milljarði kr. en núvirði er metið tæpar 170 milljónir kr.

Tafla 9 Lánastaða þeirra 20 lánþega sem enn eru í námi (opin lán)

Námsgráða	Land	Meðalupphæð	Fjöldi	Meðalaldur
Doktorsnám*	Bandaríkin	25.627.427	8	38
Meistaránám	Engl./Aust.r./Dan.	25.659.426	3	38
Meistaránám	Ísland	25.913.722	1	42
Læknisfræði	Ungverjaland	25.873.810	6	35
Grunnnám	England/Band	21.865.031	2	33
Samtals		506.884.335	20	

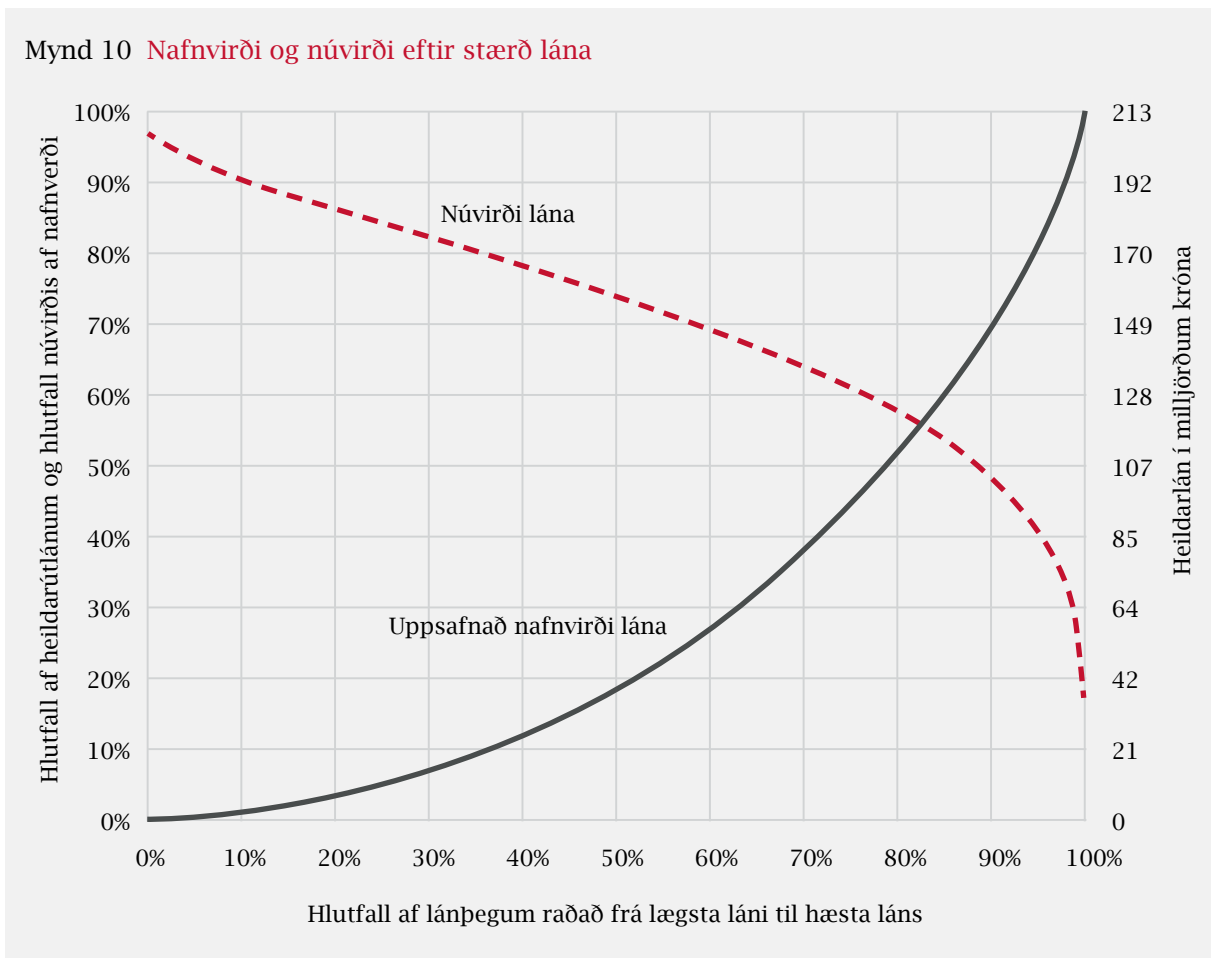
Hluti af námi getur verið tekinn á Íslandi

\*Þar af er einn námsmaður í Englandi og einn í meistaránámi í Bandaríkjunum

Í skýrslu um fjárhagslegar áhættur sjóðsins var m.a. skoðuð dreifing lánsupphæða hjá sjóðnum og kom í ljós að hún er mjög ójöfn. Til að varpa ljósi á stærðir í því samhengi var lánum lánþega sjóðsins við árslok 2014 raðað frá lægsta láni til hæsta láns. Lánin voru svo lögð saman eftir þessari röð líkt og bláa línán sýnir á myndinni. Á vinstri ás er hægt að lesa hlutfall af heildarlánum en á þeim hægri lánsupphæðina sjálfa sem er um 213 milljarðar í heildina. Þá er einnig sýnt núvirðishlutfall frá lægsta láni til hæsta láns (rauð brotalína - vinstri ás).

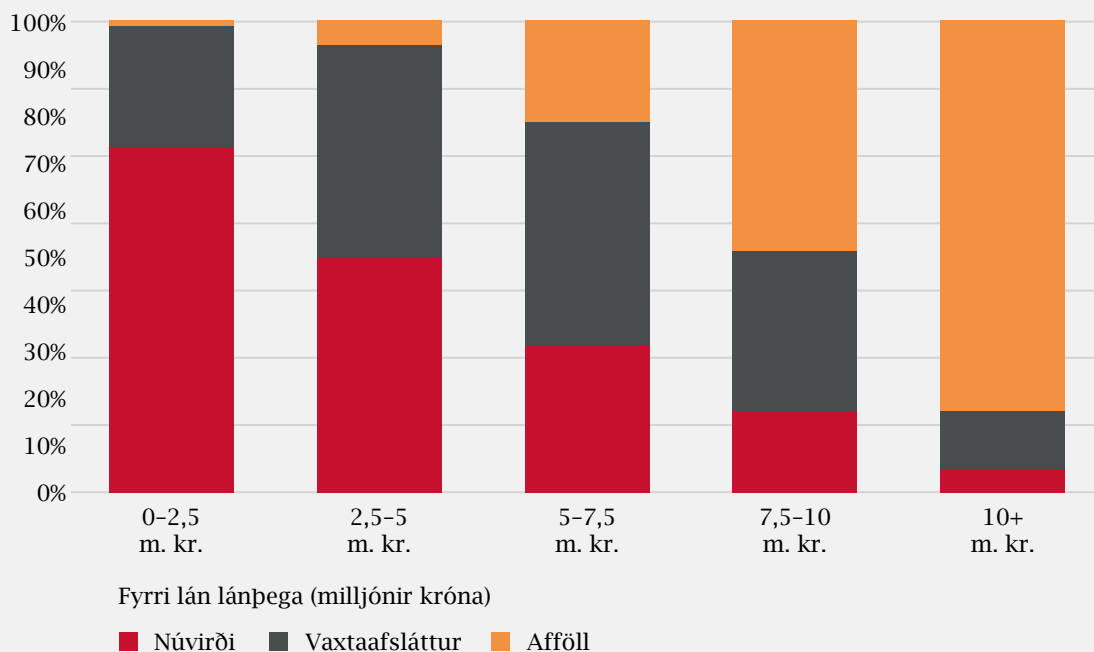
Af þessu má t.d. ráða að nafnvirði lána þeirra 20% lánþega sem skulda minnst sé um 7 milljarðar og núvirði þess hluta um 90% af nafnvirði. Þau 20% sem skulda mest skulda hins vegar um 102 milljarða eða tæplega helming af útlánum sjóðsins. Núvirði þess hluta er hins vegar um 43 milljarðar eða um 42%. Efstu 5% lánþega skulda um 37 milljarða eða um 17,5% af heildarútlánum sjóðsins og núvirði þess hluta er um 11 milljarðar eða um 30% af nafnvirðinu.

Mynd 10 Nafnvirði og núvirði eftir stærð lána



Ef ný útlán ársins 2014 eru greind m.t.t. fyrri lána hvers lánþega má frekar greina áhrif lánsupphæða á núvirði lánsins. Séu fyrri lán undir 2,5 m.kr. er núvirði viðbótarláns um 70% af nafnvirði að jafnaði. Lækkar þetta hlutfall hins vegar mjög hratt og sé fyrra lán yfir 10 m.kr. Þá er núvirðið um 5%, þ.e. af hverri milljón króna sem er veitt í lán umfram 10 m.kr. eykst núvirðið um u.þ.b. 50.000 kr. Af þessari milljón má gera ráð fyrir að afskrifa þurfi um 830.000 kr. við andlát lánþega m.v. sömu forsendur. Munurinn, um 120.000 kr., er vaxtaafsláttur sé fyrra lán lánþega yfir 10 m.kr.

Mynd 11 Núvirði viðbótarláns



Ef skoðaður er meðalendurgreiðslutími námslána, þá lengist hann og er nú að meðaltali 22,8 ár fyrir greiðendur sem eru að hefja afborgun af sínum námslánum. Árið 2009 var endurgreiðslutíminn að meðaltali 13,7 ár.

Tafla 10 Meðalendurgreiðslutími lána

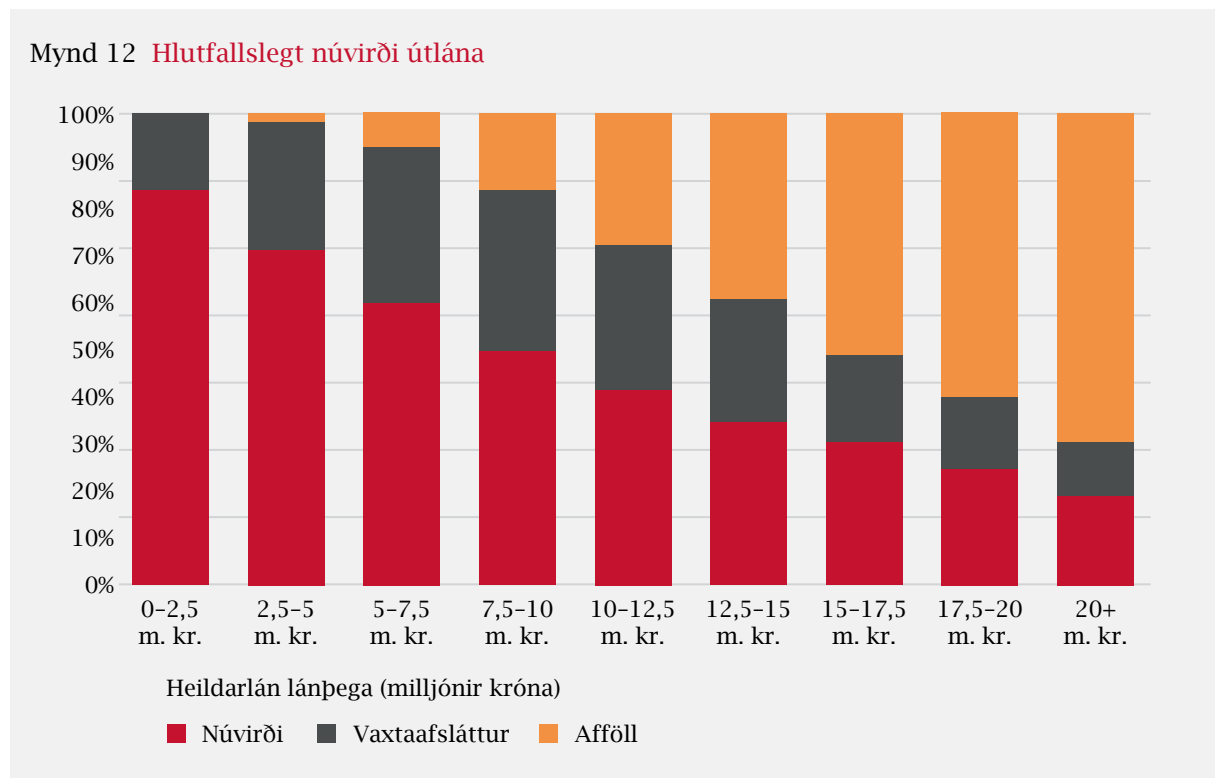
Ár	Fjöldi lánþega sem hófu endurgreiðslu lána	Áætlaður meðalendurgreiðslutími (ár)	Meðallán á verðlagi hvers árs (m.kr.)	Heildarefistöðvar lána viðkomandi hóps (m.kr.)
2014	3.588	22,8	3,8	13.585
2013	3.289	19,9	3,7	12.113
2012	3.821	18,3	3,2	8.927
2011	2.394	19,9	2,8	6.801
2010	2.293	16	2,7	6.168
2009	2.202	13,7	2,9	6.282

Þessi þróun með hækkandi upphæðum meðallána, lengri afborgunartíma, hækkandi meðalaldri námsmanna við námslok og þar með auknum afskriftum mun hafa áhrif á framlagsþörf til LÍN þegar til framtíðar er litið. Núverandi ríkisframlag er 47% af útlánum hvers árs og það nægir ekki til að halda eiginfjárlutfalli sjóðsins stöðugu í kringum 47-48%.

Eins og áður sagði eykst opinber stuðningur eftir því sem námslán hækka. Hlutfallsleg aukning stuðningsins eða hlutfallsleg fjárfesting hins opinbera í námi er mikil vegna heildarlána yfir 7,5 m.kr. Ástæður hækkunar námslána sl. ár eru m.a. lengra nám og hærri skólagjöld og hærri meðalaldur námsmanna við námslok og lengri meðalendurgreiðslutími námslána. Þá er það áhyggjuefni fyrir LÍN hversu hár meðalaldur námsmanna á Íslandi er við námslok enda ýtir það undir afskriftir sjóðsins þar sem litlar líkur eru á að lántakar greiði upp lánin sín.

Sé horft til alls lánasafnsins, sést hvernig hlutfallslegt núvirði lána dregst mikið saman eftir því sem lánsupphæð hækkar. Námsmenn sem skulda meira 15 m.kr. ná að greiða að meðaltali 18-27% af námsláni sínu. Þannig er styrkur ríkisins til þessara einstaklinga meira en 70%.

Á myndinni hér að neðan sést vel hve hátt hlutfall námslána er styrkur í formi affalla og góðra vaxtakjara. Hlutfallslegt núvirði lána dregst mikið saman eftir því sem lánsupphæð hækkar. Þannig er að meðaltali helmingur lána á bilinu 7,5–10 m.kr. styrkur miðað við ofangreindar forsendur. Fer þetta hlutfall vaxandi eftir því sem fjárhæð lánsins eykst. Núvirði þeirra lána sem eru undir 2,5 m.kr. er yfir 80% að jafnaði en hlutfallið lækkar hratt sé lánið herra. Fyrir lán á bilinu 5–7,5 m.kr. er núvirðið 50% en tæplega 20% sé lánið yfir 20 m.kr. Það eru afföllin, þ.e. hvað fellur niður af láninu við andlát lánþega, sem hækka mest með herra láni.



## Afskriftir

Afskriftarsjóður útlána LÍN var hækkaður töluvert á síðasta ári, nam framlagið um 7,6 milljörðum á árinu 2014 en var 2,8 milljarðar á árinu 2013. Ástæður þess að afskriftarframlagið hækkaði þetta mikið á milli ára eru í fyrsta lagi þær að hlutfall gjaldþrota jukust úr 0,15% í 0,30% á milli áruna 2013 og 2014. Því má búast við að sjóðurinn verði fyrir auknu tapi af þeim sökum. Frá og með miðju ári 2009 var lögum LÍN breytt, sbr. lög nr. 78/2009, á þann veg að annars vegar var hætt að krefjast ábyrgðarmanna á námslán og hins vegar voru réttindi gjaldþrota aðila aukin árið 2010 með lögum nr. 142/2010. Í öðru lagi lækkaði hlutfall þeirra sem fá undanþágu frá afborgun í 4% í stað 5% á árinu áður. Í þriðja lagi hefur meðalafborgun námslána farið lækkandi. Á undanförunum árum hefur verið gert ráð fyrir að tekjur þeirra sem nú eru í námi muni þróast með sama hætti og þeirra sem núna eru með lán. Svo virðist sem þessi forsenda standist ekki og að í kjölfar kreppunnar hafi yngsti aldurshópurinn, einstaklingar undir 30 ára aldri, orðið fyrir meiri tekjuskerðingu en eldri hópar. Áhrif þessarar þróunar er að miðað er við meðalafborgun námsláns verði 219 þús.kr. í stað 230 þús.kr. Upphæð afskriftarsjóðs nemur í árslok 2014 41,5 milljörðum. Á grundvelli matsins er hlutfall afskriftarsjóðs af heildarútlánunum LÍN alls eftirfarandi:

Tafla 11 Hlutfall afskriftarsjóðs af heildarútlánunum LÍN

31.12.2011	31.12.2012	31.12.2013	31.12.2014
17,58%	16,95%	16,89%	19,64%

## Ábyrgðir námslána

LÍN starfar skv. lögum nr. 21/1992 um Lánasjóð íslenskra námsmanna. Hlutverk sjóðsins er að veita námsmönnum jöfn tækifæri til náms á tillits til efnahags með því að lána fyrir framfærslu og skólagjöldum. Jafnframt ber sjóðnum skylda skv. lögum að innheimta þau lán sem veitt eru og standa sem best að þeirri innheimtu þar sem þau lenda að öðrum kosti á almennum skattgreiðendum. Þá hefur LÍN enga heimild að lögum til að fella niður lán, hluta láns eða ábyrgðir á námslánnum. Það sama á við þegar um andlát ábyrgðarmanns er að ræða og getur LÍN ekki fallið frá innheimtu ábyrgðarskuldbindinga við andlát ábyrgðarmanns. Þó reynir ekki á ábyrgðarskuldbindingu nema lán fari í vanskil.

Réttarstaða erfingja ábyrgðarmanns við andlát fer samkvæmt gildandi réttarreglum á hverjum tíma. Taki erfingjar á sig ábyrgð á skuldbindingum dánarbús ábyrgðarmanns, annað hvort með því að sækja um leyfi til einkaskipta eða með yfirlýsingu við opinber skipti á dánarbúinu, hafa þeir lofað að greiða þá ábyrgðarskuldbindingu sem hinn látni kann að hafa verið í hjá öllum lánveitendum, þ.m.t. LÍN. Ábyrgð erfingja er lögbundin, sbr. 28. gr. og 97. gr. laga nr. 20/1991 um skipti á dánarbúum o.fl. Þegar eftirlifandi maki óskar eftir og fær leyfi til setu í óskiptu búi ber hann ábyrgð á skuldbindingum hins látna sem um hans eigin skuldir væri að ræða, sbr. 12. gr. erfðalaga nr. 8/1962.

Í upphafi hvers árs fá ábyrgðarmenn sent yfirlit yfir ábyrgðarstöðu á námslánnum. Er þetta í samræmi við lög nr. 32/2009 um ábyrgðarmenn. Ákveðið var haustið 2012 að fara í þá vinnu að senda erfingjum ábyrgðarmanna bréf með þessum upplýsingum frá og með þeim tíma. Síðastliðið haust var hins vegar hafin vinna við að senda öllum erfingjum ábyrgðarmanna bréf þar sem fram koma upplýsingar um stöðu ábyrgða, þ.e. einnig erfingjum þeirra sem látist höfðu fyrir árið 2012. Mikil vinna felst í þessu verkefni þar sem afla þarf upplýsinga hjá sýslumannsembættum um land allt um framvindu skipta, þ.e. hvort um búi hafi verið skipt í opinberum skiptum eða einkaskiptum og þá hverjir eru erfingjar og núverandi heimilisfang erfingja. Að lokum þarf að skrá þessa einstaklinga inn í gagnagrunn LÍN. Fjöldi látinna ábyrgðarmanna í lok árs 2014 var alls 4.092. Erfingjar þessara ábyrgðarmanna höfðu samhliða eignum tekið yfir ábyrgðir á námslánnum að fjárhæð 13,7 milljarða.

Samhliða setningu laga nr. 32/2009 um ábyrgðarmenn var lögum nr. 21/1992 um LÍN breytt (nr. 78/2009) á þann veg að hætt var að krefjast ábyrgðarmanna á námslánnum. Hins vegar hefur LÍN áfram krafist ábyrgðarmanna á námslánnum ef lántakandi telst ekki lánshæfur, er t.d. á vanskilaskrá. Um 3% veittra lána eða 2,7 milljarðar eftir gildistöku laganna árið 2009 hafa ábyrgðarmann og er fjöldi lánþega 1.414.

Tafla 12 Lán með og án ábyrgða eftir mitt ár 2009

Tegund láns	Fjöldi lána	Fjöldi lánþega	Staða 31.12.2014	Hlutfall
Útlán eftir mitt ár 2009:				
Án ábyrgða	30.021	28.710	85.688.109.211	97%
Með ábyrgðum	1.436	1.414	2.708.881.296	3%
Útlán alls:	31.457		88.396.990.507	100%

Eins og sést í meðfylgjandi töflu þá eru 72% af þeim lánnum þar sem endurgreiðsla er hafin með ábyrgðarmenn. Ábyrgðir eru fyrir lánnum að fjárhæð 118 milljarðar af lokuðum lánnum og 5,9 milljarða af lánnum námsmanna sem enn eru í námi. Heildarlánasafn LÍN nam í árslok 2014 um 213,1 milljarði. Samtals eru því ábyrgðir fyrir lánnum hjá LÍN rúm 56% af heildarlánasafninu eða sem nemur 123,9 milljörðum.

Tafla 13 Fjöldi ábyrgðarmanna og ábyrgðir á námslánum

Tegund láns	Fjöldi lána	Fjöldi m. ábyrgð	Hlutfall	Upphæð
Lokuð lán alls:	53.631	38.867	72,47%	118.006.249.760
Opin lán alls:	19.266	2.414	12,53%	5.858.399.341
Opin og lokuð lán alls:	72.897	41.281	56,63%	123.864.649.101

\* Opíð lán: Námsmenn enn í námi

\* Lokuð lán: Greiðslur af láni hafnar.

Ábyrgðir námslána eru eina trygging sjóðsins fyrir greiðslum, fari lánin í vanskil. Vísendingar eru um að meiri vanskil séu á námslánunum án ábyrgða eins og kom fram í ársskýrslu LÍN 2012-2013. Á árinu 2014 voru 13% þeirra sem fóru í gjaldþrot með lán án ábyrgða samanborið við 11% á árinu 2012 Þá greiddu ábyrgðamenn 10% þeirra lána sem fóru í gjaldþrot á árinu 2014 en á árinu 2012 greiddu ábyrgðamenn 45% þeirra lána sem fóru í gjaldþrot. Veruleg fjölgun varð í aukning í fjölda gjaldþrota á milli árana 2013 og 2014 eða 25%.

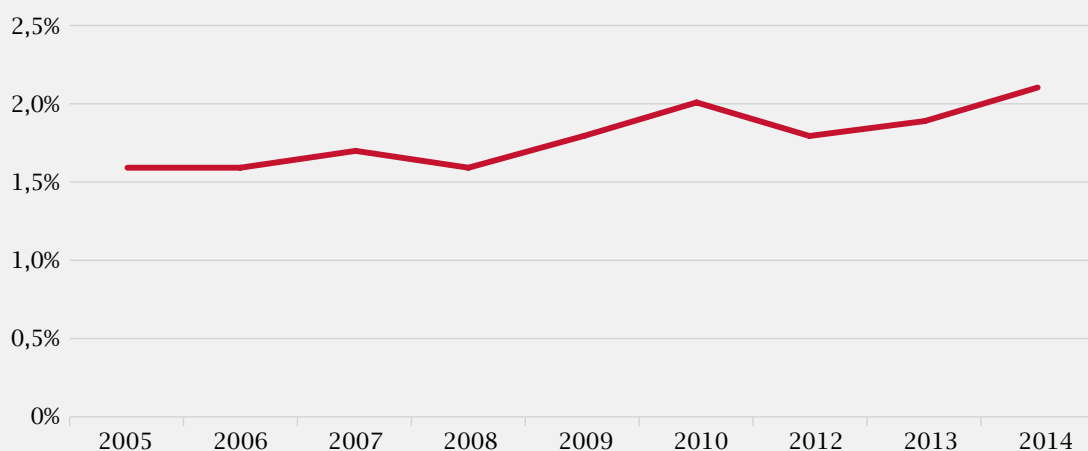
Tafla 14 Þróun í fjölda gjaldþrota 2012-2014 með eða án ábyrgðamanna

Sundurliðun á gjaldþrotum:	2012		2013		2014	
	Fjöldi	Hlutfall	Fjöldi	Hlutfall	Fjöldi	Hlutfall
Með ábyrgð	42	89%	73	87%	79	75%
Með ábyrgð að hluta					12	11%
Án ábyrgða	5	11%	11	13%	14	13%
Gjaldþrot alls	47	100%	84	100%	105	100%
þar af greitt af ábyrgðamanni	21	45%	31	37%	11	10%

## Lán í vanskilum

Lánunum í vanskilum fjölgaði töluvert á milli árana 2013 og 2014. Á meðfylgjandi línuriti sést hlutfall gjaldfallinna ógreiddra afborgana miðað við stöðu lánasafnsins í lok hvers árs á verðlagi hvers árs. Eins og sést á línuritinu þá hefur hlutfallið farið úr 1,6% á árinu 2005 í 2,3% á árinu 2014. Gjaldfallnar ógreiddar afborganir hækkuðu um 690 m.kr. á milli ára og eru tæplega 5 milljarðar og nema vanskil um áramót 2,3% af heildar stöðu lánasafnsins en í lok árs 2014 var það rétt rúmir 213 milljarðar.

Mynd 13 Hlutfall vanskila 2005-2014



Meðfylgjandi tafla sýnir samsetningu á aldri vanskila lánþega þegar hann metinn út frá ógreiddum innheimtuseðlum m.v. áramót. Fyrir hvern lánþega er flokkunin byggð á elsta ógreidda gjalddaga. Stærstur hluti vanskilanna er eldri en eitt ár og töluverður hluti er eldri en þriggja ára. Þau lán sem eru í húfi, þ.e. nafnverð lána þar sem vanskil eru einhver, eru um 7,5 milljarðar. Þar af tengjast um 4,1 milljarður vanskilum eldri en 12 mánaða.

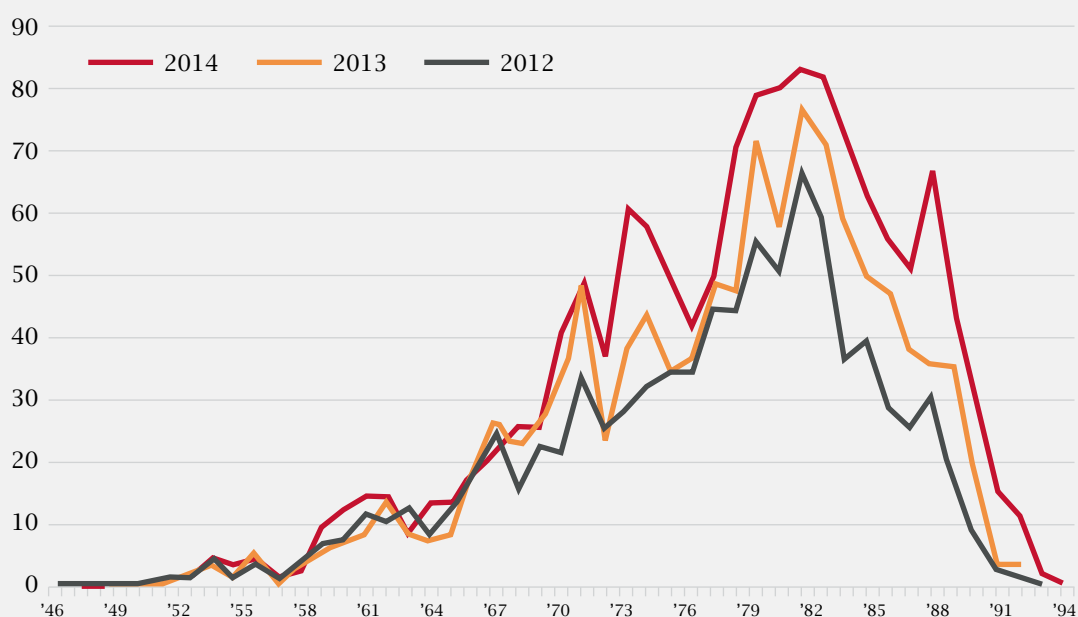
Tafla 15 Samsetning á aldri vanskila lánþega

Aldur	Fjöldi lánþega	Heildar-vanskil	Lán húfi	Hlutfall
<3 mán.	57	12,9	243,8	5,29%
3-6 mán.*	4	0,7	14,6	4,49%
6-9 mán.	296	41,3	1184,7	3,49%
9-12 mán.	472	70,4	1911,5	3,68%
1-2 ár	420	140,6	1778,0	7,91%
2-3 ár	188	90,6	809,7	11,19%
>3 ár	438	250,1	1527,4	16,38%
	1.875	606,5	7.469,7	8,12%

\* Ath. fyrir 3-6 mán. er skekkja vegna þess að ekki var hægt að ráða hvort um greiðsludreifingu eða vanskil var að ræða. Vanskil á því bili því eru að einhverju leyti vanáætluð í þessari greiningu.

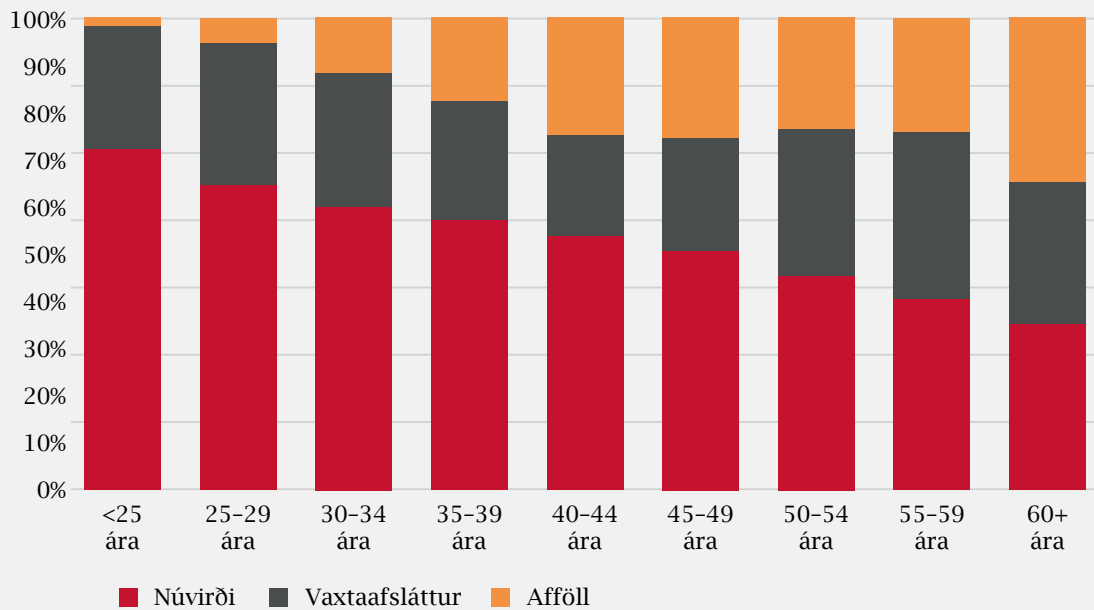
Reynt var að greina aldur eftirstöðva út frá stöðu lánanna um áramót 2014. Hluti af þessum hóp eru lánþegar í vanskilum með afborganir sem byggjast á áætluðum tekjum. Er hér um að ræða einstaklinga sem búa erlendis, hafa ekki skilað skattframtali til Íslands og hafa vanrækt að gefa upp tekjur sínar til sjóðsins. Mun erfiðara og dýrara er að innheimta lán greiðanda sem búsettir eru erlendis, einkum sé búsetan utan Norðurlandanna. Hinn hluti hópsins eru lánþegar með tekjur undir 250 þús.kr. á mánuði og hafa e.t.v. ekki nýtt sér þau úrræði sem sjóðurinn býður lánþegum í greiðsluferfiðleikum. Samtals standa þessir tveir hópar að baki 30% af útstandandi vanskilum sjóðsins. Er þetta ákveðið áhyggjuefni þar sem meiri líkur eru á afskriftum hjá þessum hópum. Þá var einnig skoðuð þróun vanskila eftir fæðingarári og var sú þróun ekki eins og búast mátti við. Þegar vanskil síðustu þriggja ára voru skoðuð m.t.t. aldurs lánþega þá má sjá að vanskil yngri aldurshóps aukast (línan hliðrast upp í stað til hliðar) sem gefur til kynna að ákveðinn hópur lánþega sé fastur í vanskilum sjá mynd hér að neðan.

Mynd 14 Fjöldi vanskila eftir fæðingarári lánþega



Þessar vísbendingar eru áhyggjuefni þar sem gert hefur verið ráð fyrir að núvirði lána til yngstu lánþeganna sé um 70% af nafnverði og afföll sáralítill. Því er hætt við aukinni afskriftapörf á næstu árum haldi þessi þróun áfram. Með aldri hækka afföllin og fyrir 50 ára og eldri er núvirðið á bilinu 35% til 45%. Mun sjóðurinn fylgjast sérstaklega með þessari þróun á komandi árum.

Mynd 15 Núvirði lána eftir aldri lánþega





## Viðauki

### Helstu breytingar á úthlutunarreglum 2013–2014

Helstu breytingar á úthlutunarreglum árið 2013–2014 er að finna í viðauka A í úthlutunarreglunum.

- Lán til tungumálanáms við útlendingadeildir háskóla er eingöngu veitt ef það er nauðsynlegur undirbúningur undir láns hæft nám í viðkomandi landi.
- Lágmarksárangur til að eiga rétt á námsláni er 22 ECTS-einingar eða ígildi þeirra á hverju misseri í misseraskólum og 15 ECTS-einingar á hverju ársfjórðungi í fjórðungaskólum. Að loknu skólaári er námsárangur gerður upp og ef námsmaður skilar samanlagt 44 ECTS-einingum á skólaárinu á hann rétt á láni í hlutfalli við árangur á einstökum önnum skólaársins.
- Ef veitt er undanþága frá námsárangri vegna veikinda eða barneignar, þá gildir almennt að lánsréttur miðist við lágmarksárangur, þ.e. 22 ECTS-einingar í misserisskólum og 15 ECTS-einingar í fjórðungsskólum.
- Ef veitt er undanþága frá námsárangri vegna örorku/lesblindu, þarf námsmaður að hafa lokið að lágmarki 9 ECTS-einingum á önn til að geta fengið lágmarksárangur. Námsmenn sem óska eftir undanþágu vegna lesblindu þurfa að leggja fram staðfest vottorð/greiningu um námsörðugleika sem staðfesta að námsmaður geti ekki skilað lágmarksárangri vegna lesblindu eða annarra sértækra námsörðugleika að teknu tilliti til þeirra úrræða sem skóli býður nemandu upp á.
- Námsmaður sem stundar nám á námsbraut sem er skipulögð þannig af skóla að námsframvindakrafa um 22 ECTS-einingar sé í raun krafa um námsframvindu upp á 30 ECTS-einingar, getur fengið lán í réttu hlutfalli við þann einingarfjölda sem hann lýkur enda séu einingarskil ekki undir 20 ECTS-einingum. Námsmaður á lokamisseri sínu í námi getur fengið lánað í réttu hlutfalli við þann einingarfjölda sem hann lýkur enda séu einingarskil ekki undir 20 ECTS-einingum.
- Grunnframfærsla á Íslandi hækkar um 3,2%, verður 149.463 kr. eða 22.419 kr. á ECTS-einingu.
- Framfærsla erlendis verður lækkuð til þess að aðlaga og samræma hana framfærslu á Íslandi. Þó er framfærsla erlendis leiðrétt að hámarki um 10% í hverju landi.
- Framfærsla fjarnámsnema miðar við framfærslu á Íslandi en ekki búsetulandi.
- Framfærsla vegna barna 18 ára og yngri sem eru á framfæri námsmanns hækkar um 3,2%.
- 45% tekna námsmanns á árinu 2014 umfram 930.000 kr. koma til frádráttar á námsláni.
- Heimilt er að þrefalda frítekjumark námsmanns sem kemur úr námshléi (var fimmfalt).
- Lán vegna ferða til námsstaðar erlendis og á Íslandi eru veitt einu sinni á hverju námsstigi en ekki á hverju ári eins og verið hefur.
- Hægt er að fá undanþágu frá afborgun ef láns hæft nám, atvinnuleysi, óvinnufærni vegna veikinda/örorku, þungun, umönnun barna eða maka valda verulegum fjárhagsörðugleikum hjá lánþega. Almennt er miðað við að ekki séu veittar undanþágur frá afborgun ef árstekjur lánþega eru yfir 3,3 m.kr.
- Ekki verður hægt að frysta námslán.



---

# Ársreikningur 2014



## Efnisyfirlit

Skýrsla og áritun stjórnar og framkvæmdastjóra	30
Áritun óháðs endurskoðanda	31
Rekstrarreikningur	32
Efnahagsreikningur	33
Sjóðstreymi	35
Skýringar og sundurliðanir	36

## Skýrsla og áritun stjórnar og framkvæmdastjóra

Ársreikningur Lánasjóðs íslenskra námsmanna byggir á kostnaðarverðsreikningsskilum og er gerður í samræmi við lög um ársreikninga og settar reikningsskilareglur. Hann er gerður eftir sömu reikningsskilaaðferðum og árið áður.

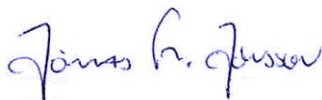
Samkvæmt rekstrarreikningi var halli af rekstri sjóðsins um 643 millj. kr. á árinu 2014. Heildareignir námu 173.723 millj. kr. í árslok. Heildarskuldir námu 93.093 millj. kr. og bókfært eigið fé 80.630 millj. kr.

Ársverk hjá Lánasjóðnum voru 30,66 á árinu 2014.

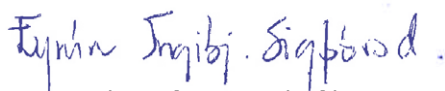
Stjórn og framkvæmdastjóri Lánasjóðs íslenskra námsmanna staðfesta hér með ársreikning sjóðsins fyrir árið 2014 með undirritun sinni.

Reykjavík, 20. mars 2015

Stjórn Lánasjóðs íslenskra námsmanna



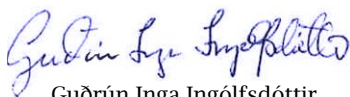
Jónas Fr. Jónsson, formaður



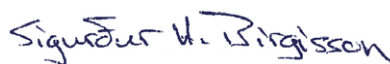
Eyrún Ingibjörg Sigþórsdóttir



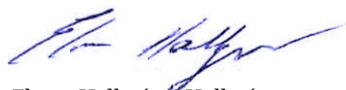
Katrín Helga Hallgrímsdóttir



Guðrún Inga Ingólfssdóttir



Sigurður Helgi Birgisson



Elmar Hallgrímsson

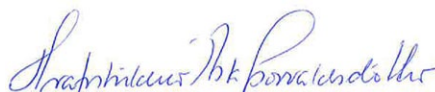


Halldór Hallgrímsson Gröndal



Eva Brá Axelsdóttir

Framkvæmdastjóri



Hrafnhildur Ásta Þorvaldsdóttir

## Áritun óháðs endurskoðanda

### Til stjórnar Lánasjóðs íslenskra námsmanna og menntamálaráðuneytis

Við höfum endurskoðað meðfylgjandi ársreikning Lánasjóðs íslenskra námsmanna fyrir árið 2014, í umboði Ríkisendurskoðunar. Ársreikningurinn hefur að geyma skýrslu stjórnar, rekstrarreikning, efnahagsreikning, yfirlit um sjóðstreymi og upplýsingar um mikilvægar reikningsskilaaðferðir og aðrar skýringar.

### Ábyrgð stjórnar og framkvæmdastjóra á ársreikningnum

Stjórn og framkvæmdastjóri eru ábyrg fyrir gerð og framsetningu ársreikningsins í samræmi við lög um ársreikninga og settar reikningsskilareglur. Stjórn og framkvæmdastjóri eru einnig ábyrg fyrir því innra eftirliti sem nauðsynlegt er varðandi gerð og framsetningu ársreikningsins, þannig að hann sé án verulegra annmarka, hvort sem það er vegna sviksemi eða mistaka.

### Ábyrgð endurskoðanda

Ábyrgð okkar felst í því álitum sem við látum í ljós á ársreikningnum á grundvelli endurskoðunarinnar. Endurskoðað var í samræmi við alþjóðlega endurskoðunarstaðla. Samkvæmt þeim ber okkur að fara eftir settum siðareglum og skipuleggja og haga endurskoðuninni þannig að nægjanleg víska fái um að ársreikningurinn sé án verulegra annmarka.

Endurskoðun felur í sér aðgerðir til staðfestingar á fjárhæðum og öðrum upplýsingum í ársreikningnum. Val endurskoðunaraðgerða byggir á faglegu mati endurskoðandans, þar með talið á þeirri hættu að verulegir annmarkar séu á ársreikningnum, hvort sem er af völdum sviksemi eða mistaka. Við áhættumatið er tekið tillit til þess innra eftirlits sjóðsins sem varðar gerð og framsetningu ársreikningsins, til þess að skipuleggja viðeigandi endurskoðunaraðgerðir, en ekki í þeim tilgangi að gefa álit á virkni innra eftirlits sjóðsins. Endurskoðun felur einnig í sér mat á því hvort reikningsskilaaðferðir og matsaðferðir sem stjórnendur nota við gerð ársreikningsins séu viðeigandi sem og mat á framsetningu hans í heild og að ganga úr skugga um að skýrsla stjórnar hafi að geyma þær upplýsingar sem þar ber að veita í samræmi við lög um ársreikninga.

Við teljum að við endurskoðunina höfum við aflað nægilegra og viðeigandi gagna til að byggja álit okkar á.

### Álit

Það er álit okkar að ársreikningurinn gefi glögga mynd af afkomu Lánasjóðs íslenskra námsmanna á árinu 2014, efnahag hans 31. desember 2014 og breytingu á handbæru fé á árinu 2014, í samræmi við lög um ársreikninga og settar reikningsskilareglur og að skýrsla stjórnar hafi að geyma þær upplýsingar, komi þær ekki fram annars staðar í ársreikningnum, sem þar ber að veita samkvæmt lögum um ársreikninga.

Reykjavík, 20. mars 2015

PricewaterhouseCoopers ehf.

Arna G. Tryggvadóttir  
lökkiltur endurskoðandi

## Rekstrarreikningur ársins 2014

	Skýr.	2014	2013
<b>Vaxtatekjur</b>			
Vaxtatekjur	6, 17	1.719.976	1.650.543
Verðbætur	17	2.043.850	6.875.061
Lántökugjöld á námslán		189.658	202.129
		<u>3.953.484</u>	<u>8.727.732</u>
<b>Vaxtagjöld</b>			
Vaxtagjöld	17	3.510.066	3.432.974
Verðbætur	17	923.564	3.028.306
Lántökugjöld tekinnna lána		52.500	104.959
		<u>4.486.130</u>	<u>6.566.239</u>
<b>Hrein (vaxtagjöld) vaxtatekjur</b>		(532.646)	2.161.493
<b>Aðrar rekstrartekjur</b>			
Tilkynningargjald		49.375	40.133
Aðrar rekstrartekjur		9.746	9.548
		<u>59.120</u>	<u>49.681</u>
<b>Önnur rekstrargjöld</b>			
Laun og launatengd gjöld	3	232.459	217.242
Annar rekstrarkostnaður	4	157.849	143.980
Vaxtastyrkir til námsmanna		216.526	225.134
Afskriftir rekstrarfjármuna	5	52.344	52.339
		<u>659.177</u>	<u>638.694</u>
Framlag á afskriftarreikning útlána	12	7.869.450	3.088.500
		<u>8.528.626</u>	<u>3.727.194</u>
<b>Halli án ríkisframlags</b>		(9.002.152)	(1.516.020)
Framlag ríkissjóðs	2	8.359.000	8.486.000
<b>(Halli) tekjuafgangur ársins</b>		(643.152)	6.969.980



## Efnahagsreikningur 31. desember 2014

	Skýr.	2014	2013
<b>EIGNIR</b>			
<b>Handbært fé</b>			
Sjóður og bankainnstæður		2.117.508	1.008.721
<b>Útlán</b>			
Gjaldfallnar afborganir og vextir útlána, önnur skuldabréf	6	4.982.234	4.291.263
Námslán 1976-1982	7	228.461	259.437
Námslán 1982-1992	8	22.378.795	23.673.089
Námslán 1992-2005	9	26.143.405	28.067.192
Námslán frá 2005	10	159.285.948	145.805.514
Markaðskjaralán	11	71.200	116.418
		213.090.042	202.212.913
Afskriftarreikningur útlána	12	(41.637.307)	(34.023.646)
		171.452.735	168.189.266
<b>Aðrar eignir</b>			
Rekstrarfjármunir	5	114.069	124.136
Ríkissjóður viðskiptareikningur	14	31.848	9.802
Aðrar kröfur		6.863	9.933
		152.781	143.871
<b>Eignir alls</b>		173.723.024	169.341.858

## Efnahagsreikningur 31. desember 2014

	Skýr.	2014	2013
<b>SKULDIR OG EIGÐ FÉ</b>			
<b>Skuldir</b>			
<b>Langtímalán</b>			
Ríkissjóður, verðtryggt lán	16	90.967.716	86.065.576
<b>Aðrar skuldir</b>			
Ríkissjóður vegna jöfnunarstyrkja	13	41.429	18.328
Áfallnir vextir		2.041.586	1.938.707
Lánadrottnar		42.684	46.486
<b>Skammtímaskuldir</b>		<b>2.125.699</b>	<b>2.003.521</b>
<b>Skuldir</b>		<b>93.093.415</b>	<b>88.069.097</b>
<b>Eigið fé</b>	15	80.629.609	81.272.762
<b>Skuldir og eigið fé alls</b>		<b>173.723.024</b>	<b>169.341.858</b>

## Sjóðstreymi ársins 2014

	Skýr.	2014	2013
<b>Rekstrarhreyfingar</b>			
(Halli) tekjuafgangur ársins		(643.152)	6.969.980
<b>Rekstrarliðir sem ekki hafa áhrif á fjárstreymi:</b>			
Afskriftir rekstrarfjármuna	5	52.344	52.339
Verðbætur langtímalána		923.564	3.028.306
Verðbætur námslána		(2.034.857)	(6.858.211)
Framlag í afskriftarsjóð	12	7.869.450	3.088.500
<b>Veltufé frá rekstri</b>		<b>6.167.348</b>	<b>6.280.913</b>
Breytingar á rekstrartengdum eignum og skuldum		(679.179)	(587.086)
<b>Handbært fé frá rekstri</b>		<b>5.488.169</b>	<b>5.693.828</b>
<b>Fjárfestingahreyfingar</b>			
Veitt námslán		(15.806.806)	(16.846.490)
Afborganir námslána		7.491.125	6.815.158
Fjárfesting í varanlegum rekstrarfjármunum	5	(42.277)	(42.531)
		(8.357.958)	(10.073.862)
<b>Fjármögnunarhreyfingar</b>			
Tekin lán		10.500.000	10.500.000
Afborganir langtímalána		(6.521.423)	(6.385.340)
		3.978.577	4.114.660
<b>Hækkun (lækkun) á handbæru fé</b>		<b>1.108.787</b>	<b>(265.374)</b>
Handbært fé í ársbyrjun		1.008.721	1.274.095
<b>Handbært fé í lok árs</b>		<b>2.117.508</b>	<b>1.008.721</b>
<b>Aðrar upplýsingar</b>			
Greiddir vextir af langtímaskuldum		3.489.272	3.422.531
Innborgaðir vextir af útlánnum		1.131.738	1.027.587
Innborgaðir vextir af bankainnistæðum		76.471	93.938

## Skýringar

### 1. Mikilvægar reikningsskilaaðferðir

Grundvöllur reikningsskila

a. Ársreikningur Lánasjóðs íslenskra námsmanna er gerður í samræmi við lög um ársreikninga og settar reikningsskilareglur. Hann byggir á kostnaðarverðsreikningsskilum og er gerður eftir sömu reikningsskilaaðferðum og árið áður.

Verðtrygging

b. Verðtryggðar eignir og skuldir eru færðar miðað við vísitölur sem tóku gildi í ársbyrjun 2015.

Útlán

c. Útlán eru færð til eignar með verðbótum í árslok. Verðtryggð útlán eru færð miðað við vísitölur sem tóku gildi í ársbyrjun 2015.

Fjármunatekjur og fjármagnsgjöld

d. Vaxtatekjur eru tekjufærðar miðað við upphaflega ávöxtunarkröfu skuldabréfaeignar þegar gjalddagi er myndaður, þá eru áfallnir vextir tekjufærðir frá lokun skuldabréfs eða síðasta gjalddaga. Áfallnir dráttavextir eru tekjufærðir þegar ekki er óvissa um innheimtu þeirra.

Lántaka

e. Öll lán eru verðtryggð og eru áfallnar verðbætur og vextir færð upp í ársbyrjun 2015.

Afskriftareikningur útlána

f. Afskriftareikningur útlána er myndaður til að mæta fyrirsjáanlegum töpum á útlánum sjóðsins á líftíma útistandandi námslána. Námslán eru veitt til lengri tíma. Endanlegt útlánatap kemur oftast ekki í ljós fyrr en við lok endurgreiðslutíma. Eðli máls samkvæmt er matið því háð mikilli óvissu. Sömu aðferð er beitt við mat afskriftareikningsins og beitt var á síðasta ári. Sérstakt reiknilíkan er notað við mat á því hve afskriftareikningurinn þarf að vera stór á hverjum tíma. Reiknilíkanið byggir m.a. á lánakjörum hinna ýmsu lánaflokka, forsendum um kaupmáttaraukningu, forsendum um þróun tekna eftir aldri og dánarlíkum.

Rekstrarfjármunir

g. Rekstrarfjármunir eru færðir til eignar á kostnaðarverði að frádregnum afskriftum. Afskriftir eru reiknaðar sem fastur hundradshluti miðað við áætlaðan endingartíma eignanna þar til niðurlagsverði er náð. Áætlaður endingartími greinist þannig:

Tölvubúnaður	5 ár
Húsbúnaður	5 ár
Skrifstofuáhöld, tæki	5 ár

Handbært fé

h. Til handbærs fjár í sjóðstreymi teljast sjóður og óbundnar innstæður á bankareikningum.

## Skýringar frh.

### 2. Framlag ríkisins

Fjárveitingar í fjárlögum 2014 til Lánasjóðs íslenskra námsmanna námu 8.359,0 millj. kr.

### 3. Starfsmannamál

Ársverk voru 30,66 á árinu 2014 samanborið við 29,45 á árinu 2013 sem er aukning um 1,2 stöðugildi eða um 4,1%. Laun- og launatengd gjöld hækka um 6,7% og laun- og launatengd gjöld á ársverk hækka um 2,4%. Á árinu 2014 hækkuðu laun vegna kjarasamninga um 3,5%. Þá skýrist aukinn launakostnaður jafnframt af auknu vinnuframlagi vegna sérverkefna og veikindalaunum. Launavísitala hækkaði um 5,7% á milli árana 2013 og 2014.

	2014	2013
Laun	181.212	169.379
Launatengd gjöld	42.600	39.666
Áfallið orlof, breyting	1.294	1.986
Laun og launatengd gjöld samtals	225.105	211.030
Starfsmannakostnaður	7.353	6.211
Laun, launatengd gjöld og starfsmannakostnaður samtals	232.459	217.242

Laun stjórnar og framkvæmdastjóra námu 20,5 millj. kr. á árinu, þar af laun framkvæmdastjóra um 13 millj. kr. og laun stjórnarformanns 1,7 millj. kr.

### 4. Annar rekstrarkostnaður

Annar rekstrarkostnaður hækkar að meðaltali um 9,6% milli ára. Veruleg hækkun varð á kostnaði vegna þjónustugjalda banka, sem skýrist af aukningu í greiðsludreifingu krafna fyrir greiðendur námslána. Þá varð veruleg hækkun á kostnaði vegna málskotsnefndar. Þá lækkuðu liðir eins póstburðargjöld og funda og ferðakostnaður.

	2014	2013
Skrifstofu- og stjórnunarkostnaður	1.843	1.716
Sími, afnotagjöld, póstburðargjöld	18.678	20.446
Funda- og ferðakostnaður	1.198	1.949
Aðkeypt sérfræðiaðstoð	32.317	30.156
Rekstur og viðhald tölvukerfis	25.886	23.948
Húsnæðiskostnaður	37.960	38.726
Þjónustugjöld banka	22.802	15.883
Málskotsnefnd	12.822	8.202
Ýmiss kostnaður	4.344	2.955
	157.849	143.980

## Skýringar frh.

### 5. Bókfært verðmæti og afskriftir rekstrarfjármuna

	Skrifstofuáhöld	Húsbúnaður	Tölvubúnaður	Samtals
Stofnverð í ársbyrjun	5.728	58.244	653.715	717.686
Keypt á árinu	0	4.774	37.503	42.277
Stofnverð 31.12.2014	5.728	63.017	691.218	759.963
Afskrifað áður	5.515	53.445	534.590	593.550
Afskrifað á árinu	124	2.426	49.794	52.344
Afskrifað samtals	5.639	55.871	584.384	645.894
Bókfært verð 31.12.2014	88	7.147	106.835	114.069

### 6. Gjaldfallnar afborganir og vextir útlána, önnur skuldabréf

Áfallnir dráttarvextir fyrra árs eru ekki færðir. Ógreiddar afborganir eru alls 1.145 m.kr þar af eru 378 m.kr á kröfuvakt, 645 m.kr. í löginnheimtu og 122 m.kr. í greiðsludreifingu og milliinnheimtu.

	2014	2013
Áfallnir vextir útlána	3.303.580	2.770.610
Ógreiddar gjaldfallnar afborganir V-lána	6.078	6.925
Ógreiddar gjaldfallnar afborganir S-lána	227.517	255.427
Ógreiddar gjaldfallnar afborganir R-lána	439.632	456.454
Ógreiddar gjaldfallnar afborganir G-lána	471.541	353.961
Önnur skuldabréf	533.885	447.886
	4.982.234	4.291.263

### 7. Námslán veitt 1976-1982

Eftirstöðvar námslána sem veitt voru á árunum 1976-1982 á grundvelli laga nr. 57/1976.

Lánskjör: Verðtryggð en vaxtalaus lán. Endurgreiðsla er miðuð við mismunandi hlutfall af tekjum umfram tilteknar viðmiðunartekjur. Endurgreiðslur hefjast 3 árum eftir námslok og standa yfir í 20 endurgreiðsluár hið lengsta.

Lánaflokkur V	2014	2013
Staða lánaflokksins í ársbyrjun	259.437	296.395
Gjaldfallið á árinu	(11.928)	(15.063)
Afskrifað vegna látinna lánþega	(4.720)	0
Afskriftir vegna 20 ára reglu	(17.119)	(31.311)
Afskriftir tapaðra krafna	0	(1.062)
Reiknaðar verðbætur ársins	2.918	10.573
Afborganir af höfuðstóli	(126)	(95)
	228.461	259.437

## Skýringar frh.

### 8. Námslán veitt 1982-1992

Eftirstöðvar námslána sem veitt voru á árunum 1982-1992 á grundvelli laga nr. 72/1982.

Lánskjör: Verðtryggð en vaxtalaus lán. Endurgreiðsla er miðuð við 3,75% af útsvarsstofni. Endurgreiðslur hefjast 3 árum eftir námslok og standa yfir í 40 endurgreiðsluár hið lengsta.

Lánaflokkur S	2014	2013
Staða lánaflokksins í ársbyrjun	23.673.089	24.353.917
Gjaldfallið á árinu	(1.312.725)	(1.361.899)
Afskrifað vegna látinna lánþega	(49.276)	(42.238)
Afskriftir tapaðra krafna	(43.556)	(42.203)
Reiknaðar verðbætur ársins	243.154	868.806
Afborganir af höfuðstóli	(131.892)	(103.293)
	22.378.795	23.673.089

### 9. Námslán veitt 1992-2005

Eftirstöðvar námslána sem veitt voru á árunum 1992-2005 á grundvelli laga nr. 21/1992.

Lánskjör: Verðtryggð lán með 1% vöxtum. Endurgreiðsla er 4,75% af útsvarsstofni. Endurgreiðslur hefjast 2 árum eftir námslok. Greiðslur af eldri námslánum frestast þar til lán samkvæmt þessum lögum eru að fullu greidd.

Lánaflokkur R	2014	2013
Staða lánaflokksins í ársbyrjun	28.067.192	29.228.227
Gjaldfallið á árinu	(2.023.802)	(2.040.408)
Afskrifað vegna látinna lánþega	(16.947)	(13.699)
Afskriftir tapaðra krafna	(2.270)	(12.510)
Reiknaðar verðbætur ársins	282.596	1.027.058
Afborganir af höfuðstóli	(163.364)	(121.474)
	26.143.405	28.067.192

### 10. Námslán veitt frá 2005

Eftirstöðvar námslána sem veitt hafa verið frá árinu 2005 á grundvelli laga nr. 21/1992, sbr. lög nr. 140/2004.

Lánskjör: Verðtryggð lán með 1% vöxtum. Endurgreiðsla er 3,75% af samanlögðum útsvars- og fjármagnstekju-skattsstofni. Endurgreiðslur hefjast 2 árum eftir námslok.

Lánaflokkur G	2014	2013
Staða lánaflokksins í ársbyrjun	145.805.514	127.232.444
Veitt lán á árinu	15.806.806	16.846.490
Gjaldfallið á árinu	(3.355.778)	(2.691.228)
Afskrifað vegna látinna lánþega	(16.748)	(90.776)
Afskriftir tapaðra krafna	(8.051)	(19.929)
Reiknaðar verðbætur ársins	1.517.909	4.961.790
Afborganir af höfuðstóli	(463.704)	(433.277)
	159.285.948	145.805.514

## Skýringar frh.

### 11. Markaðskjaralán

Markaðskjaralán voru veitt vegna skólagjalda í sérnámi og grunnskólánámi erlendis þar sem ekki eru veitt námslán vegna skólagjalda á hefðbundnum kjörum.

	2014	2013
Staða í ársbyrjun	116.418	175.480
Gjaldfallið á árinu	(27.806)	(48.420)
Afskrifað á árinu	(5.692)	(626)
Reiknaðar verðbætur á árinu	(11.721)	(10.016)
	71.200	116.418

### 12. Afskriftareikningur útlána

Gert hefur verið reiknilíkan sem metur hve hár afskriftareikningur þarf að vera á hverjum tíma. Helstu þættir í þessum útreikningum eru lánakjör hinna ýmsu lánaflokka, forsendur um kaupmáttaraukningu, forsendur um þróun tekna eftir aldri og dánarlíkur. Í forsendum fyrir reiknilíkanið er gert ráð fyrir að hlutfall gjaldþrota hjá greiðendum sé 0,30% (2013: 0,15%) og hlutfall veittra undanþága frá endurgreiðslum sé 4% (2013: 5%). Samkvæmt reiknilíkani er afskriftarframlagið metið alls 7.613,6 millj.kr. Í afskriftarreikningi útlána er einnig tekið tillit til krafna sem eru komnar á kröfuvakt til viðbótar þeim kröfum sem áður hafði verið gert ráð fyrir með framlagi. Það er gert með sértæku framlagi sem er 90% af kröfum á kröfuvakt, alls 1.293 millj. kr og eru breytingar á framlaginu á milli ára dregnar frá afskriftarframlaginu, þar af eru 425,4 millj. kr. á árinu 2014.

	2014	2013
Afskriftareikningur útlána í ársbyrjun	34.023.646	31.230.769
Endanlega töpuð útlán á árinu	(255.789)	(295.622)
Almennt framlag í afskriftareikning, gjaldfært á árinu	7.444.067	2.795.200
Sértækt framlag v.kröfuvaktar, gjaldfært á árinu	425.382	293.299
Afskriftareikningur útlána í árslok	41.637.307	34.023.646

#### Yfirlit um þrjár breytingar á forsendum á almenna framlagi:

Veruleg breyting varð á almenna framlaginu í afskriftarreikningi á árinu 2014 vegna breytinga á þremur grunnforsendum fyrir útreikning á framlagi. Á árinu 2014 varð breyting á hlutfalli gjaldþrota hjá greiðendum og hlutfalli veittra undanþága frá endurgreiðslum. Greining hefur verið gerð á þessum hlutföllum reglulega sem hluti af áhættugreiningu sjóðsins og til þess að meta hvort hlutlæg vísbending sé til staðar fyrir virðisrýrnun útlána. Lán án ábyrgða vega sífellt stærri hluta af útlanasafninu þar sem hætt var að krefjast ábyrgðamanna á námslánnum eftir mitt ár 2009, í framhaldi af lagabreytingu þar sem hætt var að krefjast ábyrgðarmanna á námslán. Í lok árs 2014 má ætla að þau séu um 90 milljarðar eða um 40% af lánasafninu. Í framtíð á eftir að koma betur í ljós hversu mikið tap verður vegna vanskila á lánnum án ábyrgða og áhrif þess á sjóðinn en hlutfall gjaldþrota hjá greiðendum um áramót 2014 er orðið 0,3%.

Í byrjun árs 2015 lágu upplýsingar fyrir hjá LÍN að veittar undanþágur frá afborgun af lánnum væru að minnka og hlutfall þeirra væru komið í 4% (2013: 5%).

Í reiknilíkani þarf að gefa sér forsendur um hverjar afborganir þeirra verði sem ekki hafa hafið endurgreiðslur lána. Á undanförunum árum hefur verið miðað við meðalafborgun S-lána. Vægi S-lána er stöðugt að fara minnkandi í lánasafni og því var gerð breyting á árinu að breyta viðmiðinu í meðalafborgun allra lána uppfært til verðlags um áramót 2014. Þessi meðalafborgun lána í hlutfalli



## Skýringar frh.

við útlán hefur farið lækkandi síðastliðin ár. Sú breyting endurspeglast í afskriftarreikningi útlána hverju sinni.

Áhrif þessara breytinga á forsendum á almennt framlag í afskriftarreikning eru eftirfarandi:

Hlutfall gjaldþrota hjá greiðendum frá 0,15% í 0,30%	2.958.209
Breyting á meðalafborgun	2.399.469
Hlutfall veittra undanþága frá 5% í 4%	(343.740)
	<u>5.013.938</u>

Ef stuðst hefði verið við sömu forsendur og undanfarin ár hefði afskriftarframlagið verið alls 2.599,7 millj. kr.

Í ljósi ofangreindra breytinga í rekstrarumhverfi sjóðsins ásamt hærri námslánum og lengri endurgreiðslutíma er ljóst að sjóðurinn þarf í samvinnu við mennta- og menningarmálaráðuneyti og fjármálaráðuneyti að endurskoða árlegt framlag til sjóðsins.

### 13. Jöfnunarstyrkir

Jöfnunarstyrkir eru veittir samkvæmt reglugerð nr. 692/2003. Um er að ræða dvalarstyrki til framhaldsskólanema sem ekki geta sótt framhaldsskóla í heimabyggð. Akstursstyrkir eru veittir til framhaldsskólanema sem sækja skóla fjarri lögheimili. Lánasjóðurinn hefur umsýslu með jöfnunarstyrkjum. Framlög ríkissjóðs vegna þessara styrkja á árinu voru 600 millj. kr. Þóknun Lánasjóðsins nemur 1,5% af árlegu framlagi úr ríkissjóði og er færð undir liðinn aðrar tekjur.

	2014	2013
Staða viðskiptareiknings í ársbyrjun	(18.328)	8.511
Móttakið framlag frá ríkissjóði	(600.000)	(636.500)
Veittir styrkir til skólaaksturs	70.670	93.255
Veittir jöfnunarstyrkir	496.483	506.859
Þóknun til Lánasjóðsins	9.746	9.548
Staða viðskiptareiknings í árslok	<u>(41.429)</u>	<u>(18.328)</u>

### 14. Viðskiptareikningur ríkissjóðs

Í árslok 2014 nam eign Lánasjóðsins við ríkissjóð 31,8 millj. kr. en í ársbyrjun var eign að fjárhæð 9,8 millj. kr. Staðan við ríkissjóð hefur því hækkað um 22 millj. kr. á árinu.

	2014	2013
Staða í ársbyrjun	9.802	26.192
Ríkisframlag	8.359.000	8.486.000
Greitt úr ríkissjóði	(8.336.955)	(8.502.389)
Staða í árslok	<u>31.848</u>	<u>9.802</u>

## Skýringar frh.

### 15. Yfirlit um breytingu á eigin fé

Bókfært eigið fé nemur 80.629,6 milljónum kr. í árslok.

	2014
Eigið fé í ársbyrjun	81.272.762
Tekjuafgangur ársins	(643.152)
<u>Eigið fé í árslok</u>	<u>80.629.609</u>

### 16. Yfirlit um langtímaskuldir og vaxtakjör

Öll langtímalán Lánasjóðsins eru frá Endurlánum ríkissjóðs. Lánin eru alls 65 þar af eru 23 til 15 ára og 42 til 25 ára. Þau eru verðtryggð með föstum vöxtum.

	2014
Langtímalán, verðtryggð með vísitölu neysluverðs (vextir 2,3-6,8%)	90.967.716
Afborganir langtímaskulda greinast þannig á næstu ár:	
Afborganir 2015	6.461.560
Afborganir 2016	6.031.129
Afborganir 2017	5.632.327
Afborganir 2018	5.249.256
Afborganir 2019	4.781.989
Síðar	62.811.455
<u>Langtímaskuldir, þ.m.t. næsta árs afborganir</u>	<u>90.967.716</u>

### 17. Aðrar upplýsingar

#### Núvirði útlána

Útlánaflokkar Lánasjóðsins eru fjórir með mismunandi lánakjörum. V-lán og S-lán eru verðtryggð en bera ekki vexti. R-lán og G-lán eru einnig verðtryggð en bera 1% vexti. Vextir af lánum sem standa sjóðnum til boða og tekin hafa verið til fjármögnunar sjóðsins eru mun hærri en vextir af námslánum. Reiknað hefur verið út núvirði útlána Lánasjóðsins í árslok 2014 miðað við 3,79% (2013: 3,88%) ávöxtunarkröfu en sú ávöxtunarkrafa samsvarar meðalvöxtum langtímalána sem sjóðurinn hefur að láni hjá Endurlánum ríkissjóðs. Niðurstaða útreikninganna er sú að núvirði útlána er 132.918 millj.kr. í árslok 2014 (2013: 129.378 millj.kr.) en bókfært verðmæti útlána að frá dregnum afskriftareikningi útlána er 171.453 millj.kr. (2013: 168.189 millj.kr.) Mismunurinn, 38.535 millj. kr. (2013: 38.811 millj. kr.) endurspeglar þann viðbótarkostnað sem fylgir því að reka Lánasjóðinn miðað við ofangreindar forsendur út lánstíma núverandi útlána. Kostnaði sjóðsins af því að lána út á lægri vöxtum en sjóðurinn býr við varðandi fjármögnun, er þannig dreift á lánstíma útlánanna.

#### Vaxtatekjur, vaxtagjöld og verðbætur

Námslán V, S, R og G eru öll verðtryggð en eingöngu R og G lán eru með 1% vöxtum. V og S eru vaxtalaus lán. Langtímalán Lánasjóðsins eru öll verðtryggð með föstum vöxtum á bilinu 2,3 - 6,8%. Þar sem langtímlán Lánasjóðsins eru með hærri vexti en útlán sjóðsins er vaxtamunur neikvæður miðað við bókfært verð útlána og langtímalána í lok árs 2014 og 2013. Á árinu 2014 hækkaði vísitala neysluverðs um 1,0% en á árinu 2013 var hækking vísitölunnar 3,7%. Þar sem útlán eru að hærri fjárhæð en langtímalán sjóðsins hefur breyting verðbóta meiri áhrif á rekstrartekjur en rekstrargjöld. Þar af leiðandi eru nettó verðbætur í lok árs 2014 að fjárhæð 1.120 millj.kr. en í lok árs 2013 3.847 millj.kr.

## Skýringar frh.

## Fimm ára yfirlit í millj. kr.

Á verðlagi hvers árs	2014	2013	2012	2011	2010
<b>Rekstur</b>					
Hreinar vaxtatekjur	(533)	2.161	2.468	2.113	313
Aðrar rekstrartekjur	59	50	41	34	30
Önnur rekstrargjöld	(659)	(639)	(627)	(602)	(578)
Framlag á afskriftareikn. útlána	(7.869)	(3.088)	(2.355)	(8.942)	(2.877)
Tekjuhalli án ríkisframlags	(9.002)	(1.516)	(473)	(7.396)	(3.112)
Ríkisframlag	8.359	8.486	8.032	7.636	8.375
(Halli) tekjuafgangur ársins	(643)	6.970	7.559	239	5.263
<b>Efnahagur</b>					
Handbært fé	2.118	1.009	1.274	1.025	4.937
Útlán	213.090	202.213	184.861	166.838	149.081
Afskriftareikningur útlána	(41.637)	(34.024)	(31.231)	(29.042)	(20.359)
Aðrar eignir	153	144	172	164	157
Eignir alls	173.723	169.342	155.076	138.985	133.816
Langtímaskuldir	90.968	86.066	78.923	70.511	65.183
Aðrar skuldir	2.126	2.004	1.851	1.731	2.129
Skuldir alls	93.093	88.069	80.774	72.242	67.312
Eigið fé	80.630	81.273	74.303	66.744	66.504
Skuldir og eigið fé alls	173.723	169.342	155.076	138.985	133.816



LÍN

LÍN leggur þér lið!